

## УПОТРЕБА ИНФОРМАЦИОНО-КОМУНИКАЦИОНИХ ТЕХНОЛОГИЈА У ПРЕДУЗЕЋИМА USE OF INFORMATION AND COMMUNICATION TECHNOLOGIES IN ENTERPRISES

Подаци прикупљени овим истраживањем односе се на предузећа са сједиштем у Републици Српској и на њихову употребу информационо-комуникационих технологија у 2025. години.

Резултати истраживања о информационо-комуникационим технологијама у предузећима, спроведеног у 2025. години, показују висок степен укључености ИКТ-а у пословање.

Сва предузећа посједују неку врсту фиксне широкопојасне интернет везе, док свако друго предузеће, својим запосленима, обезбјеђује преносиве уређаје са интернет конекцијом. Примјењују се све веће брзине интернета, најчешћа је од 100 до 500 Mbit/s код 50% предузећа, што је за 11 процентних поена више него прошле године.

Сопствену веб страницу креирало је 63,8% предузећа, односно 2,9 п.п. више у односу на 2024. годину.

Тек 16,2% предузећа запошљава ИКТ стручњаке (1,3 процентна поена мање него у прошлој години).

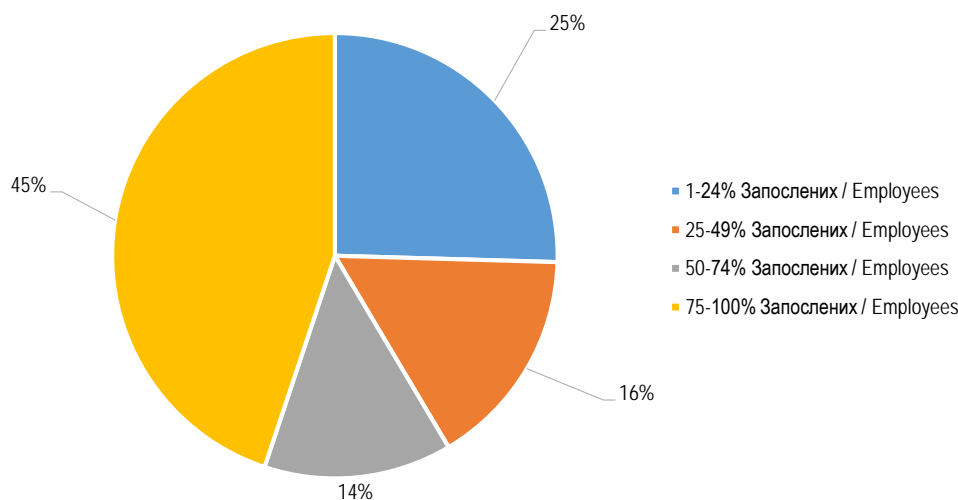
The data collected through this survey refer to enterprises with headquarters in Republika Srpska and to their use of information and communication technologies in 2025.

The results of the survey on use of information and communication technologies in enterprises, conducted in 2025, show a high level of ICT integration in business operations.

All enterprises have some type of fixed broadband internet connection, while every other enterprise provides its employees with portable devices with internet connection. Increasing internet speeds are being used, the most common being from 100 to 500 Mbit/s in 50% of companies, which is 11 percentage points more than last year.

Own website was created by 63.8% of enterprises or 2.9 percentage points more than in 2024.

Only 16.2% of enterprises employ ICT specialists (1.3 percentage points less than last year).



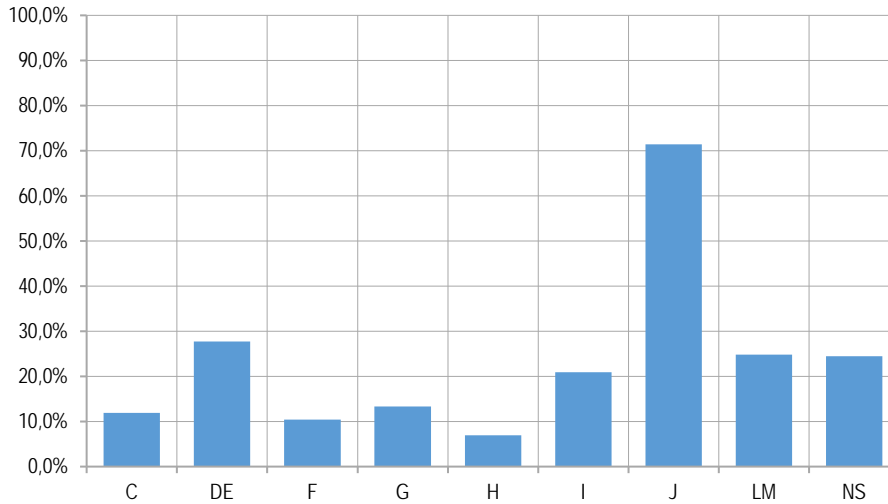
Графикон 1. Предузећа према учешћу запослених лица која користе интернет за пословне потребе, 2025.  
Graph 1. Enterprises by share of employees who use a personal computer for business purposes, 2025

У погледу максималне брзине фиксне широкопојасне интернет конекције, 90,1% предузећа користи интернет чија је брзина у складу са стварним потребама предузећа. Најзаступљеније су од 100 до 500 Mbit/s (код половине предузећа) и брзина интернета између 30 и 100 Mbit/s (код 25,4% предузећа).

Regarding the maximum speed of a fixed broadband Internet connection, 90.1 % of companies use Internet whose speed is in accordance with the actual needs of the company. The most common are 100 and 500 Mbit/s (in half of the companies) and between 30 to 100 Mbit/s Internet speed (in 25.4% of companies).

Преносиве уређаје који омогућавају мобилну интернет везу, својим запосленим за пословне потребе, обезбјеђује свако друго предузеће (51,9%).

Employees of 51.9% of enterprises are provided with portable devices that enable mobile Internet connection, for business purposes.



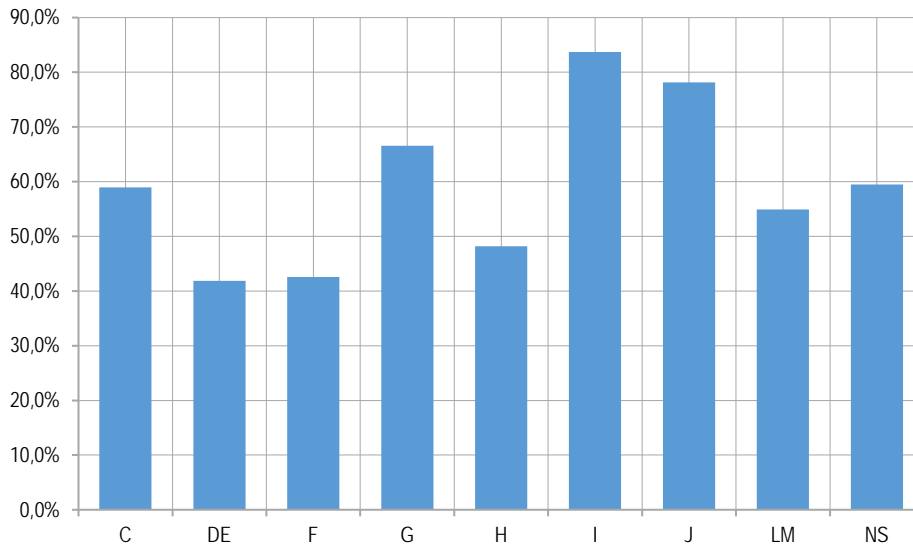
Графикон 2. Запосленост ИКТ стручњака према подручју дјелатности, 2025.  
 Graph 2. Employment of ICT experts by section of economic of activities, 2025

Истраживање је показало да 16,2% предузећа запошљава ИКТ стручњаке. Током 2024. године 65,2% предузећа су имали слободна радна мјеста за ИКТ стручњаке која је било тешко попунити.

The survey has shown that 16.2% of enterprises employ ICT experts, while in 2024, 65.2% of enterprises had vacancies for ICT experts that were difficult to fill.

Онлајн (remote) састанке преко Skype-а и Zoom-а реализује 33,5% предузећа.

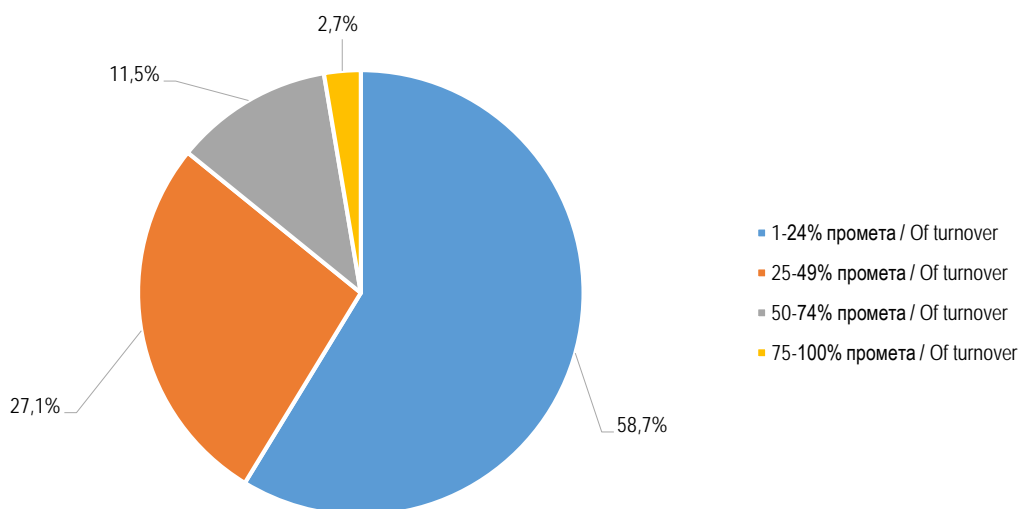
Online (remote) meetings via Skype and Zoom are implemented by 33.5% of enterprises.



Графикон 3. Употреба друштвених мрежа (Facebook, LinkedIn итд.) од стране предузећа, према подручју дјелатности, 2025.  
 Graph 3. Use of social networks (Facebook, LinkedIn, etc.) in enterprises, by section of economic activities, 2025

Више од половине предузећа своје учешће на друштвеним мрежама остварује путем Facebook-а (58,6%), а 63,8% предузећа посједује веб-страницу. Услуге cloud сервиса путем интернета плаћа 39,2% предузећа.

Among enterprises, Facebook is the most commonly used social network (58.6%), and 63.8% of enterprises stated that they have a website, while 39.2% of them pay for cloud services via the internet.



Графикон 4. Учешће у промету реализовано поручбинама путем веб-сајта или апликације за on-line продају, 2024.  
Graph 4. Share in turnover, realised on the basis of orders received via the website or an on-line sale application, 2024

Када је ријеч о предузећима која су реализовала веб продају у току 2024. године највећи удио њих (58,7%) мање од једне четвртине промета остварују путем веб-продаје.

When it comes to companies that implemented web sales in 2024, the largest share of them (58.7%) achieve less than a quarter of their turnover through web sales.

#### МЕТОДОЛШКА ОБЈАШЊЕЊА

Циљ истраживања о употреби информационо-комуникационих технологија, јесте да се добију подаци о заступљености и употреби информационо-комуникационих технологија у предузећима на подручју Републике Српске.

Истраживање је спроведено у складу са методологијом Евростата.

Релизује се једанпут годишње на репрезентативном узорку. Узорак је креиран као случајни, стратификован по величини и дјелатности и обухватио је економски активна предузећа из Статистичког пословног регистра. Истраживањем је обухваћено 955 предузећа. Референтни период за највећи број питања постављених предузећима је 2025. година, док се мањи број питања односи на 2024. годину.

Према методологији Евростата, истраживањем су обухваћена активна предузећа са 10 и више запослених класификована на: мала (10-49 запослени), средња (50-249 запослених) и велика предузећа (преко 250 запослених).

Обухватају се сљедећа подручја према КД БиХ 2010 (NACE Rev. 2):

- С - Прерађивачка индустрија;
- F - Грађевинарство;
- G - Трговина на велико и мало, поправка моторних возила и мотоцикала;
- Н - Саобраћај и складиштење,
- L и M - Пословање некретнинама; Стручне, научне и техничке дјелатности;
- D и E - Производња и снабдјевање електричном енергијом, гасом, паром и климатизација; Снабдјевање водом; канализација, управљање отпадом дјелатности санације (ремедијације) животне средине;
- I - Дјелатности пружања смјештаја, припреме и послуживања хране; Хотелијерство и угоститељство;
- J - Информације и комуникације,
- N и S (грана 95.1) - Административне и помоћне услужне дјелатности; Поправке рачунара.

Резултати истраживања објављени су у агрегираном облику и у потпуности је обезбијеђена тајност индивидуалних података предузећа.

Због заокруживања, сумарни искази не слажу се увијек са збиром заокружених појединачних података.

#### METHODOLOGICAL EXPLANATIONS

The aim of the survey on the use of information and communication technologies is to obtain data on the presence and use of information and communication technologies in enterprises on the territory of Republika Srpska.

The survey was carried out in accordance with the Eurostat methodology.

The survey is carried annually on a representative sample. The sample is designed as a random sample, stratified by size and activity, and it covers economically active enterprises from the Statistical Business Register. The survey covers 955 enterprises. The reference period for most of the questions posed to enterprises is 2025, while a smaller number of issues concern 2024.

In accordance with the Eurostat's methodology, the survey covers active enterprises with 10 or more employees, classified into small (10 to 49 employees), medium (50 to 249 employees) and large (over 250 employees) enterprises.

The survey covers the following sections of the KD BiH 2010 (NACE Rev.2):

- C – Manufacturing;
- F – Construction;
- G – Retail and wholesale trade; repair of motor vehicles and motorcycles;
- H – Transport and storage;
- L and M – Real estate activities; Professional, scientific and technical activities;
- D and E – Electricity, gas, steam and air-conditioning supply; Water supply; sewerage, waste management and remediation activities;
- I – Accommodation and food service activities;
- J – Information and communication;
- N and division 95 – Administrative and support service activities; Repair of computers.

Survey results are published as aggregated data and the confidentiality of individual data provided enterprises is fully ensured.

Because of rounding, summary accounts do not always match the sums of rounded individual data.

## ИКТ РЈЕЧНИК

**ADSL** (*Asymmetric Digital Subscriber Line*) Асиметрична дигитална претплатничка линија је широкопојасна дигитална трансмисиона технологија која користи постојећу телефонску линију и допушта истовремено слање података и комуникацију гласом.

**Широкопојасни приступ интернету** (*Broadband*): Начин повезивања на интернет који омогућује велике брзине преноса података и представља комуникациони систем чији носилац (нпр. оптички кабл) преноси умножене податке истовремено док су појединачни подаци модулисани на посебним фреквенцијама.

**Рачунар**: Сложен уређај који се састоји од хардвера (*hardware*) физичких делова рачунара, опипљивих, видљивих делова и програма (*software*) тј. програмске подршке: скупа наредби "разумљивих" рачунару које покрећу његов рад; упутстава опипљивим деловима, наредби шта да раде. Рачунари обухватају персоналне рачунаре (PC), преносне рачунаре (*laptop*), таблете и остале преносне уређаје (осим паметних телефона).

**Електронска трговина**: Куповина или продаја добара или услуга путем интернета.

**Информациона технологија (ИТ)**: Технологија која користи рачунаре за прикупљање, обраду, чување, заштиту и пренос информација.

**Интернет**: Глобални електронски комуникациони систем сачињен од великог броја међусобно повезаних рачунарских мрежа и уређаја, који размењују податке користећи заједнички скуп комуникационих протокола.

**Електронски сервиси јавне управе**: електронски контакти путем интернета са јавним институцијама у сврху добијања потребних информација и услуга.

**Информациона сигурност**: очување поверљивости, интегритета и расположивости информација, а обезбеђује се помоћу правила заштите података на физичком, техничком и организационом нивоу.

**Електронска пошта** (*e-mail*) је електронски пренос поруке, укључујући текст и прилоге (*attachment*), с једног рачунара на други рачунар, путем интернета.

**Network** је група рачунара и других јединица који су повезани и омогућена им је међусобна интеракција. Највећа мрежа је интернет, скуп свих свјетских мрежа.

**Cloud computing системи** представљају пружање различитих услуга путем Интернета. Ови ресурси укључују алате и апликације попут складиштења података, сервера, база података, умрежавања и софтвера. Термин се најчешће користи за описивање центара података доступних многим корисницима путем Интернета.

**WiFi** је бежична мрежа гдје се подаци између два или више уређаја преносе помоћу радио фреквенција и одговарајућих антена.

## ICT GLOSSARY

**ADSL** (*Asymmetric Digital Subscriber Line*): *Broadband digital transmission technology which uses the existing telephone line, allowing simultaneous transmission of data and voice calls.*

**Broadband Internet connection**: *A type of Internet connection which provides high-speed data transfer. It represents a communication system in which the transmission medium (e.g. optical fiber cable) simultaneously transmits multiplied data, while individual data are modulated on separate frequencies.*

**Computer**: *A complex device consisting of hardware (physical) physical parts of a computer, tangible, visible parts and software (software). software support: a set of "understandable" commands to the computer that initiates its operation; instructions to the tangible parts, orders what to do. Computers include personal computers (PCs), laptops (laptops), tablets and other portable devices (except smartphones).*

**Electronic commerce**: *Purchase or sale of goods or services using the Internet.*

**Information technology (IT)**: *technology that uses computers for the collection, processing, storage, protection and transmission of information..*

**Internet**: *A global electronic communication system made up of many interconnected computer networks and devices that exchange information using a common set of communication protocols.*

**Public administration electronic services**: *electronic contacts online with public institutions for the purpose of obtaining the necessary information and services.*

**Information security**: *preserving the confidentiality, integrity and availability of information, and is provided through data protection rules at the physical, technical and organizational levels.*

**Electronic mail**: *Electronic transfer of messages, including text and attachments, from one computer to another computer, via the Internet.*

**Network**: *A group of computers and other units that are connected and their mutual interaction is enabled. The Internet represents the largest network, as a collection of the world's networks.*

**Cloud computing systems** *serve to deliver various services over the Internet. These resources include tools and applications such as data storage, servers, databases, networking and software. The term is most commonly used to describe data centres available to many users on the Internet.*

**WiFi** *is a wireless network in which data between two or more devices are transmitted using radio frequencies and corresponding antennas.*

Саопштење припремила: Александра Ђонлага  
e-mail: [aleksandra.djonlaga@rzs.rs.ba](mailto:aleksandra.djonlaga@rzs.rs.ba)

Prepared by: Aleksandra Đonlaga  
e-mail: [aleksandra.djonlaga@rzs.rs.ba](mailto:aleksandra.djonlaga@rzs.rs.ba)

Издаје Републички завод за статистику, Република Српска, Бања Лука, Владике Платона бб – Тел. +387 51 332 700 – директор Дарко Милуновић, главни уредник – Излази годишње – Саопштење је објављено на Интернету на адреси: [www.rzs.rs.ba](http://www.rzs.rs.ba) – E-mail: [stat@rzs.rs.ba](mailto:stat@rzs.rs.ba) – Приликом коришћења података обавезно навести извор

Published by Republika Srpska Institute of Statistics, Banja Luka, Vladike Platona bb – Tel. +387 51 332 700 – Director Darko Milunović, Editor in chief – Annual periodicity – Release is available on the Internet at: [www.rzs.rs.ba](http://www.rzs.rs.ba) – E-mail: [stat@rzs.rs.ba](mailto:stat@rzs.rs.ba) – These data can be used provided the source is acknowledged