

## ИНДЕКСИ ПРОМЕТА ИНДУСТРИЈЕ

### INDUSTRIAL TURNOVER INDEX

Укупан промет индустрије у Републици Српској у августу 2025. године, у поређењу са просјечним прометом индустрије у 2024. години, већи је за 5,7%.

Ако упоредимо промет на домаћем и иностраном тржишту у истом периоду, на домаћем тржишту забиљежен је раст од 7,3% и на иностраном тржишту раст од 4,5%.

Укупан промет индустрије у Републици Српској у августу 2025. године, у поређењу са августом 2024. године, већи је за 17,2%.

Ако упоредимо промет на домаћем и иностраном тржишту у истом периоду, на иностраном тржишту забиљежен је раст од 31,9% и раст на домаћем тржишту од 3,7%.

Укупан промет индустрије у Републици Српској у периоду јануар - август 2025. године, у поређењу са истим периодом прошле године, већи је за 13,8%.

Ако упоредимо промет на домаћем и иностраном тржишту у истом периоду, на иностраном тржишту забиљежен је раст од 21,8% и на домаћем тржишту раст од 2,9%.

Укупни десезонирани промет индустрије у Републици Српској у августу 2025. године, у поређењу са јулом 2025. године, већи је за 1,7%. Ако упоредимо промет на домаћем и иностраном тржишту у истом периоду, на иностраном тржишту забиљежен је раст од 6,4%, док је на домаћем тржишту забиљежен пад од 4,5%.

У августу 2025. године, у поређењу са августом 2024. године, укупни календарски прилагођени промет индустрије у Републици Српској биљежи раст од 20,9%. Ако упоредимо промет на домаћем и иностраном тржишту у истом периоду, на иностраном тржишту остварен је раст од 34,0% и на домаћем тржишту раст од 3,7%.

Подаци дати у саопштењу добијени су на основу Мјесечног извјештаја индустрије (М КПС ИНД-1), Извјештај М КПС ИНД-1 подносе у узорак изабрана предузећа чија је претежна дјелатност, према важећој Класификацији дјелатности, разврстана у подручја: (В) Вађење руда и камена и (С) Прерађивачка индустрија, Обухваћене су и индустријске јединице неиндустријских предузећа.

Приходи од продаје на домаћем тржишту представљају продају производа и услуга на подручју БиХ, док се приходима од продаје на иностраном тржишту сматра продаја ван подручја БиХ.

Десезонирање је извршено методом TRAMO-SEATS на мјесечној серији индекса, која почиње индексом за јануар 2010. године, за индустрију укупно и главне индустријске групе (ГИГ) на домаћем и иностраном тржишту, Продужавање серије индекса додавањем индекса за сваки наредни мјесец може, због карактеристика примјене методе десезонирања, проузроковати накнадне промјене већ објављених десезонираних и календарски прилагођених индекса.

Десезонирани индекси подразумевају да су подаци прилагођени за утицај сезоне и календарских дана.

Календарски прилагођени индекси подразумевају да су подаци прилагођени за календарске дане.

Детаљнија методолошка објашњења и дефиниције могу се пронаћи на [www.rzs.rs.ba](http://www.rzs.rs.ba).

Total industrial turnover in Republika Srpska in August 2025, compared to average 2024, increased by 5.7%.

A comparison made based on domestic and non-domestic markets indicates that domestic industrial turnover increased by 7.3% and non-domestic industrial turnover increased by 4.5%.

Total industrial turnover in Republika Srpska in August 2025, compared to August 2024, increased by 17.2%.

A comparison made based on domestic and non-domestic markets indicates that non-domestic industrial turnover increased by 31.9% and domestic industrial turnover increased by 3.7%.

Total industrial turnover in Republika Srpska in the period January – August 2025, compared to the same period of the previous year, increased by 13.8%.

A comparison made based on domestic and non-domestic markets indicates that non-domestic industrial turnover increased by 21.8% and domestic industrial turnover increased by 2.9%.

Total seasonally adjusted industrial turnover in Republika Srpska in August 2025, compared to July 2025, increased by 1.7%. A comparison made based on domestic and non-domestic markets indicates that non-domestic industrial turnover increased by 6.4% while domestic industrial turnover decreased by 4.5%.

In August 2025, compared to August 2024, total working-day adjusted industrial turnover in Republika Srpska increased by 20.9%. A comparison made based on domestic and non-domestic markets in the same period indicates that non-domestic industrial turnover increased by 34.0% and domestic industrial turnover increased by 3.7%.

Data presented in this release were obtained through the "Monthly Report on Industry" (M KPS IND-1). The report M KPS IND-1 is submitted by sample enterprises whose principal activity, according to the current Classification of Economic Activities, is classified into the following sections: (B) Mining and quarrying and (C) Manufacturing. Industrial units of non-industrial enterprises are covered as well.

Revenues from sales on domestic market are generated with sales of products and services in Bosnia and Herzegovina, while revenues from sales on non-domestic market refer to sales outside Bosnia and Herzegovina.

Seasonal adjustment has been performed using the TRAMO-SEATS method on the monthly index series beginning with the index from January 2010, for total industry and for main industrial groupings (MIGs) on domestic and non-domestic markets. Due to the character of the implemented seasonal adjustment method, the extension of index series by adding new monthly observations for each following month can cause subsequent corrections of already published seasonally and working-day adjusted indices.

Seasonally adjusted indices indicate that data are adjusted for both seasonal and working-day effects.

Working day adjusted indices indicate that data are adjusted only for working-day effects.

Detailed methodological explanations and definitions are published on the website [www.rzs.rs.ba](http://www.rzs.rs.ba).

1, ИНДЕКСИ ПРОМЕТА ИНДУСТРИЈЕ – УКУПНО, ПРЕМА ГИГ<sup>1)</sup> 2010 И ПРЕМА ТРЖИШТИМА  
INDUSTRIAL TURNOVER INDICES – TOTAL, BY MIGs 2010<sup>1)</sup> AND BY MARKETS

Ø2024=100

|  | Структура<br>Structure | VIII 2025<br>Ø 2024 | VIII 2025<br>VIII 2024 | I-VIII 2025<br>I-VIII 2024 |  |
|--|------------------------|---------------------|------------------------|----------------------------|--|
| ИНДУСТРИЈА УКУПНО                        | 100,00                 | 105,7               | 117,2                  | 113,8                      | INDUSTRY TOTAL                           |
| ПРЕМА ГИГ 2010                           |                        |                     |                        |                            | BY MIGs 2010                             |
| AI Интермедијарни производи              | 53,60                  | 113,4               | 129,8                  | 122,8                      | AI Intermediate goods                    |
| AE Енергија                              | 2,03                   | 71,4                | 94,0                   | 74,3                       | AE Energy                                |
| BB Капитални производи                   | 12,69                  | 92,9                | 103,1                  | 104,3                      | BB Capital goods                         |
| CD Трајни производи за широку потрошњу   | 4,00                   | 80,1                | 111,9                  | 107,9                      | CD Durable consumer goods                |
| CN Нетрајни производи за широку потрошњу | 27,68                  | 102,8               | 104,3                  | 103,2                      | CN Non-durable consumer goods            |
| ПРЕМА ТРЖИШТИМА                          |                        |                     |                        |                            | BY MARKETS                               |
| Домаће тржиште - Укупно                  | 43,00                  | 107,3               | 103,7                  | 102,9                      | Domestic industrial turnover - Total     |
| Инострано тржиште - Укупно               | 57,00                  | 104,5               | 131,9                  | 121,8                      | Non-domestic industrial turnover - Total |

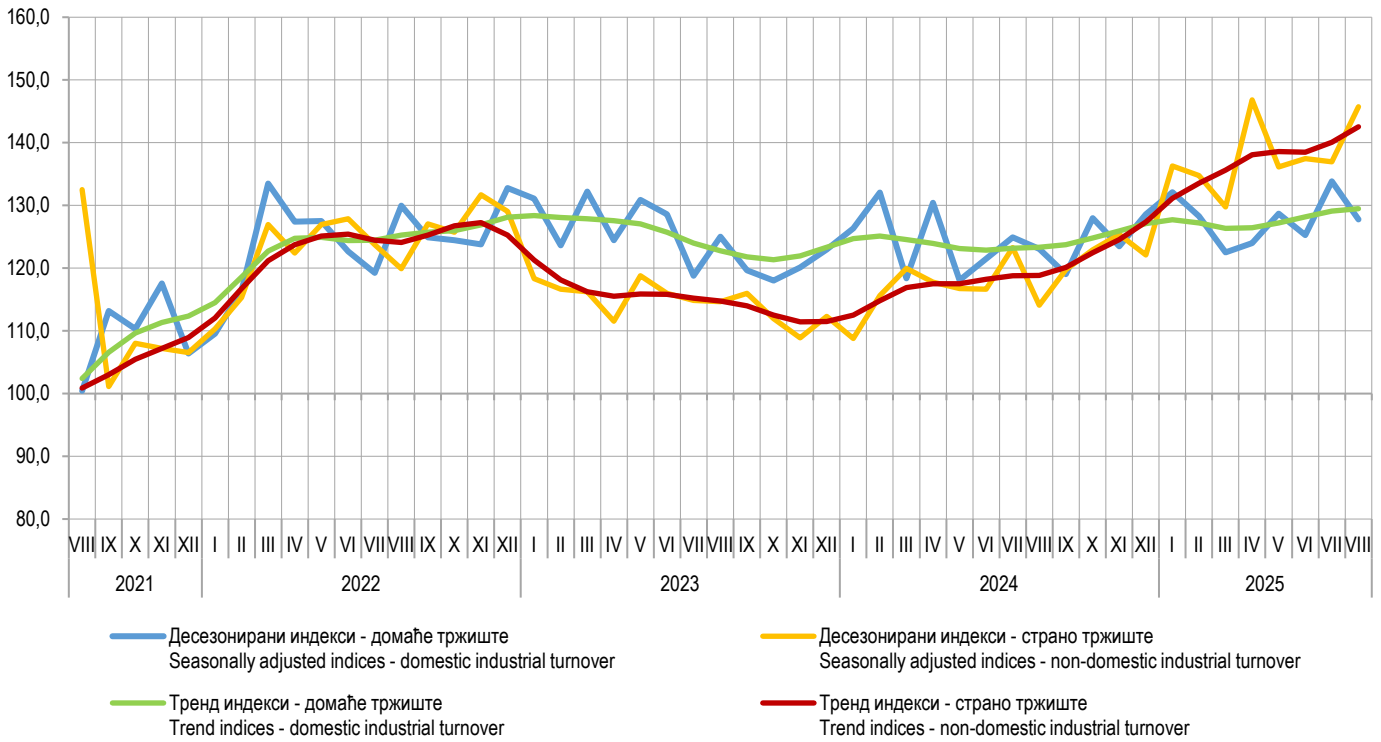
<sup>1)</sup> Главне индустријске групе дефинисане на основу економске намјене производа,  
Main industrial groupings defined in accordance with economic purpose of products,

2, ПРОМЕТ ИНДУСТРИЈЕ – МЈЕСЕЧНЕ СТОПЕ ПРОМЈЕНА ИЗРАЧУНАТЕ ИЗ ДЕСЕЗОНИРАНИХ ИНДЕКСА, АВГУСТ 2025.  
INDUSTRIAL TURNOVER – MONTH-ON-MONTH CHANGE RATES CALCULATED ON THE BASIS OF SEASONALLY ADJUSTED INDICES, AUGUST 2025

|                            | III 2025<br>II 2025 | IV 2025<br>III 2025 | V 2025<br>IV 2025 | VI 2025<br>V 2025 | VII 2025<br>VI 2025 | VIII 2025<br>VII 2025 |  |
|----------------------------|---------------------|---------------------|-------------------|-------------------|---------------------|-----------------------|--|
| ИНДУСТРИЈА УКУПНО          | -4,0                | 8,0                 | -2,5              | -0,6              | 2,7                 | 1,7                   | INDUSTRY TOTAL                           |
| ПРЕМА ТРЖИШТИМА            |                     |                     |                   |                   |                     |                       | BY MARKETS                               |
| Домаће тржиште - Укупно    | -4,5                | 1,2                 | 3,8               | -2,7              | 6,9                 | -4,5                  | Domestic industrial turnover - Total     |
| Инострано тржиште - Укупно | -3,7                | 13,2                | -7,3              | 1,0               | -0,4                | 6,4                   | Non-domestic industrial turnover - Total |

3, ПРОМЕТ ИНДУСТРИЈЕ – ГОДИШЊЕ СТОПЕ ПРОМЈЕНА ИЗРАЧУНАТЕ ИЗ КАЛЕНДАРСКИ ПРИПАОЋЕНИХ ИНДЕКСА, АВГУСТ 2025.  
INDUSTRIAL TURNOVER – YEAR-ON-YEAR CHANGE RATES CALCULATED ON THE BASIS OF WORKING-DAY ADJUSTED INDICES, AUGUST 2025

|                            | III 2025<br>III 2024 | IV 2025<br>IV 2024 | V 2025<br>V 2024 | VI 2025<br>VI 2024 | VII 2025<br>VII 2024 | VIII 2025<br>VIII 2024 | I-VIII 2025<br>I-VIII 2024 |  |
|----------------------------|----------------------|--------------------|------------------|--------------------|----------------------|------------------------|----------------------------|--|
| ИНДУСТРИЈА УКУПНО          | 5,3                  | 12,1               | 12,9             | 10,6               | 9,1                  | 20,9                   | 12,0                       | INDUSTRY TOTAL                           |
| ПРЕМА ТРЖИШТИМА            |                      |                    |                  |                    |                      |                        |                            | BY MARKETS                               |
| Домаће тржиште - Укупно    | 2,9                  | -5,0               | 8,9              | 2,8                | 7,7                  | 3,7                    | 2,9                        | Domestic industrial turnover - Total     |
| Инострано тржиште - Укупно | 7,1                  | 25,1               | 15,9             | 16,6               | 10,3                 | 34,0                   | 18,8                       | Non-domestic industrial turnover - Total |



Графикон 1. Индекси промета индустрије, август 2021 – август 2025. (2021=100)  
Graph 1. Industrial turnover indices, August 2021 – August 2025 (2021=100)

Припрема саопштења: Андреа Ерак-Латиновић  
e-mail: andrea.erak@rzs.rs.ba

Prepared by: Andrea Erak-Latinović  
e-mail: andrea.erak@rzs.rs.ba

Издаје Републички завод за статистику, Република Српска, Бања Лука, Владике Платона бб – Тел. +387 51 332 700 – директор Дарко Милуновић, главни уредник – Излази мјесечно – Саопштење је објављено на Интернету на адреси: www.rzs.rs.ba – E-mail: stat@rzs.rs.ba – Приликом коришћења података обавезно навести извор

Published by Republika Srpska Institute of Statistics, Banja Luka, Vladike Platona bb – Tel. +387 51 332 700 – Director Darko Milunović, Editor in chief – Monthly periodicity – Release is available on the Internet at: www.rzs.rs.ba – E-mail: stat@rzs.rs.ba – These data can be used provided the source is acknowledged