

ИНДЕКСИ ПРОМЕТА ИНДУСТРИЈЕ

INDUSTRIAL TURNOVER INDEX

Укупни десезонирани промет индустрије у Републици Српској у децембру 2019. године, у поређењу са новембром 2019. године, мањи је за 2,9%. Ако упоредимо промет на домаћем и иностраном тржишту у истом периоду, на домаћем тржишту промет је остао непромијењен, док је на иностраном тржишту забиљежен пад од 6,8%.

У децембру 2019. године, у поређењу са децембром 2018. године, укупни календарски прилагођени промет индустрије у Републици Српској биљежи пад од 5,8%. Ако упоредимо промет на домаћем и иностраном тржишту у истом периоду, на домаћем тржишту забиљежен је раст од 3,0, док је на иностраном тржишту забиљежен пад од 17,5%.

У децембру 2019. године у односу на новембар 2019. године укупни десезонирани промет енергије већи је за 138,5%, док је промет капиталних производа мањи за 0,2%, интермедијарних производа за 1,0%, нетрајних производа за широку потрошњу за 8,8% и трајних производа за широку потрошњу за 10,1%.

У децембру 2019. године у односу на децембар 2018. године, календарски прилагођени промет капиталних производа већи је за 26,1%, нетрајних производа за широку потрошњу за 3,9%, трајних производа за широку потрошњу за 1,6%, док је промет интермедијарних производа мањи за 1,8% и промет енергије за 88,8%.

Презентација и интерпретација индекса промета у индустрији усклађена је са ЕУ прописима о краткорочним статистикама и препорукама о публикавању индекса промета индустрије. У складу с тим, промет индустрије се тумачи мјесечном стопом промјене израчунатом из десезонираних индекса и годишњом стопом промјене израчунатом из календарски прилагођених индекса. Овим је омогућено поређење података за Републику Српску са подацима које публикује EUROSTAT. Изворни индекси тј. индекси који нису десезонирани и календарски прилагођени, приказани су искључиво ради корисника података који су навикли на овакав начин приказивања, али се не тумаче.

Подаци дати у саопштењу добијени су на основу Мјесечног извјештаја индустрије (М КПС ИНД-1). Извјештај М КПС ИНД-1 подноси у узорак изабрана предузећа чија је претежна дјелатност, према важећој Класификацији дјелатности, разврстана у подручја: Вађење руда и камена (В) и Прерађивачка индустрија (С). Обухваћене су и индустријске јединице неиндустријских предузећа.

Приходи од продаје на домаћем тржишту представљају продају производа и услуга на подручју БиХ, док се приходима од продаје на иностраном тржишту сматра продаја ван подручја БиХ.

Десезонирање је извршено методом TRAMO-SEATS на мјесечној серији индекса, која почиње индексом за јануар 2010. године, за индустрију укупно и главне индустријске групе (ГИГ) на домаћем и иностраном тржишту. Продужавање серије индекса додавањем индекса за сваки наредни мјесец може, због карактеристика примјене методе десезонирања, проузроковати накнадне промјене већ објављених десезонираних и календарски прилагођених индекса.

Десезонирани индекси подразумевају да су подаци прилагођени за утицај сезоне и календарских дана.

Календарски прилагођени индекси подразумевају да су подаци прилагођени за календарске дане.

Детаљнија методолошка објашњења и дефиниције могу се пронаћи на www.rzs.rs.ba.

Total seasonally adjusted industrial turnover in Republika Srpska in December 2019, compared to November 2019, decreased by 2.9%. A comparison made based on domestic and non-domestic markets indicates that domestic industrial turnover remained unchanged, while non-domestic industrial turnover decreased by 6.8%.

In December 2019, compared to December 2018, total working-day adjusted industrial turnover in Republika Srpska decreased by 5.8%. A comparison made based on domestic and non-domestic markets indicates that domestic industrial turnover increased by 3.0%, while non-domestic industrial turnover decreased by 17.5%.

In December 2019, compared to November 2019, total seasonally adjusted turnover of energy increased by 138.5%, while turnover of capital goods decreased by 0.2%, of intermediate goods by 1.0%, of non-durable consumer goods 8.8% and turnover of durable consumer goods decreased by 10.1%.

In December 2019, compared to December 2018, working-day adjusted turnover of capital goods increased by 26.1%, of non-durable consumer goods by 3.9% and of durable consumer goods by 1.6%, while turnover of intermediate goods decreased by 1.8% and turnover of energy decreased by 88.8%.

The presentation and interpretation of industrial turnover indices is harmonised with the EU regulations referring to short-term statistics and recommendations for industrial turnover indices publishing. Accordingly, industrial turnover is interpreted through the monthly change rate calculated from seasonally adjusted indices and the annual change rate calculated from working-day adjusted indices. This allows for the comparison of data for Republika Srpska with data published by EUROSTAT. Original indices (indices which are not seasonally or working-day adjusted) are presented only because of users of data who are accustomed to this manner of presentation, but the data are not interpreted.

Data presented in this release were obtained through the "Monthly Report on Industry" (M KPS IND-1). The report M KPS IND-1 is submitted by sample enterprises whose principal activity, according to the current Classification of Economic Activities, is classified into the following sections: Mining and quarrying (B) and Manufacturing (C). Industrial units of non-industrial enterprises are covered as well.

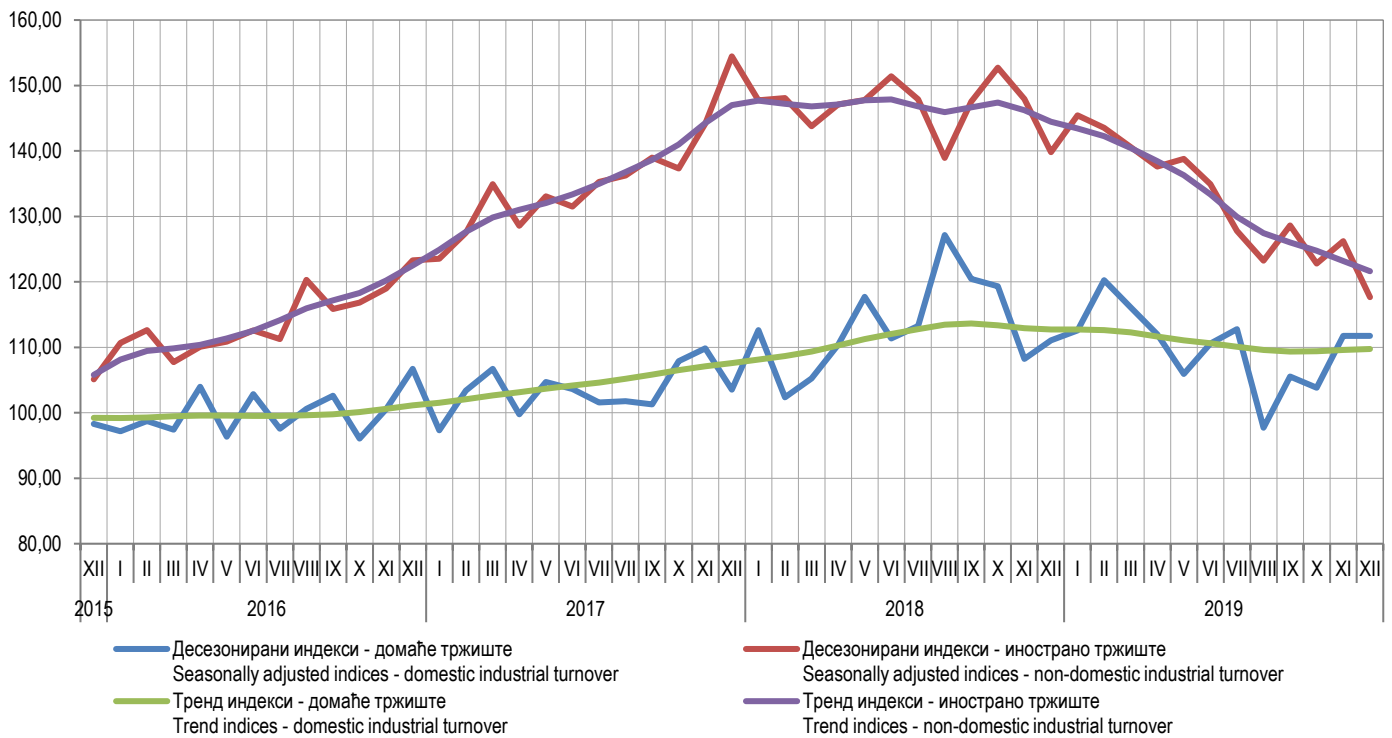
Revenues from sales on domestic market are generated with sales of products and services in Bosnia and Herzegovina, while revenues from sales on non-domestic market refer to sales outside Bosnia and Herzegovina.

Seasonal adjustment has been performed using the TRAMO-SEATS method on the monthly index series beginning with the index from January 2010, for total industry and for main industrial groupings (MIGs) on domestic and non-domestic markets. Due to the character of the implemented seasonal adjustment method, the extension of index series by adding new monthly observations for each following month can cause subsequent corrections of already published seasonally and working-day adjusted indices.

Seasonally adjusted indices indicate that data are adjusted for both seasonal and working-day effects.

Working-day adjusted indices indicate that data are adjusted only for working-day effects.

Detailed methodological explanations and definitions are published on the website www.rzs.rs.ba.



Графикон 1. Индекси промета индустрије, децембар 2015 – децембар 2019. (2015=100)
Graph 1. Industrial turnover indices, December 2015 – December 2019 (2015=100)

1. ПРОМЕТ ИНДУСТРИЈЕ – МЈЕСЕЧНЕ СТОПЕ ПРОМЈЕНА ИЗРАЧУНАТЕ ИЗ ДЕСЕЗОНИРАНИХ ИНДЕКСА, ДЕЦЕМБАР 2019.

INDUSTRIAL TURNOVER – MONTH-ON-MONTH CHANGE RATES CALCULATED ON THE BASIS OF SEASONALLY ADJUSTED INDICES, DECEMBER 2019

	<u>VII 2019</u> VI 2019	<u>VIII 2019</u> VII 2019	<u>IX 2019</u> VIII 2019	<u>X 2019</u> IX 2019	<u>XI 2019</u> X 2019	<u>XII 2019</u> XI 2019	
ИНДУСТРИЈА УКУПНО	-1,1	-9,2	6,4	-2,9	5,5	-2,9	INDUSTRY TOTAL
ПРЕМА ГИГ ¹⁾ 2010							BY MIGs ¹⁾ 2010
AI Интермедијарни производи	-3,6	-1,2	8,1	-6,2	1,4	-1,0	AI Intermediate goods
AE Енергија	16,5	-91,3	45,6	17,3	-44,9	138,5	AE Energy
BB Капитални производи	12,0	-16,8	9,5	4,8	12,2	-0,2	BB Capital goods
CD Трајни производи за широку	12,0	-14,4	5,5	4,2	0,1	-10,1	CD Durable consumer goods
CN Нетрајни производи за широку	4,4	0,0	4,0	0,3	2,7	-8,8	CN Non-durable consumer goods
ПРЕМА ТРЖИШТИМА							BY MARKETS
Домаће тржиште - Укупно	2,0	-13,4	8,0	-1,6	7,6	0,0	Domestic industrial turnover - Total
Инострано тржиште - Укупно	-5,3	-3,5	4,4	-4,5	2,8	-6,8	Non-domestic industrial turnover - Total

2. ПРОМЕТ ИНДУСТРИЈЕ – ГОДИШЊЕ СТОПЕ ПРОМЈЕНА ИЗРАЧУНАТЕ ИЗ КАЛЕНДАРСКИ ПРИЛАГОЂЕНИХ ИНДЕКСА, ДЕЦЕМБАР 2019.

INDUSTRIAL TURNOVER – YEAR-ON-YEAR CHANGE RATES CALCULATED ON THE BASIS OF WORKING-DAY ADJUSTED INDICES, DECEMBER 2019

	<u>VII 2019</u> VII 2018	<u>VIII 2019</u> VIII 2018	<u>IX 2019</u> IX 2018	<u>X 2019</u> X 2018	<u>XI 2019</u> XI 2018	<u>XII 2019</u> XII 2018	<u>I-XII 2019</u> I-XII 2018	
ИНДУСТРИЈА УКУПНО	-3,8	-22,5	-12,6	-16,8	-3,6	-5,8	-6,2	INDUSTRY TOTAL
ПРЕМА ГИГ ¹⁾ 2010								BY MIGs ¹⁾ 2010
AI Интермедијарни производи	-1,7	-3,9	17,0	-5,6	0,9	-1,8	9,4	AI Intermediate goods
AE Енергија	-28,9	-95,0	-95,0	-93,1	-94,6	-88,8	-66,6	AE Energy
BB Капитални производи	17,2	-12,2	0,3	2,2	17,7	26,1	13,5	BB Capital goods
CD Трајни производи за широку потрошњу	-5,3	-24,1	-15,6	-8,7	0,3	1,6	0,1	CD Durable consumer goods
CN Нетрајни производи за широку потрошњу	5,5	10,9	7,4	9,3	10,0	3,9	4,5	CN Non-durable consumer goods
ПРЕМА ТРЖИШТИМА								BY MARKETS
Домаће тржиште - Укупно	3,2	-29,0	-13,2	-15,7	3,8	3,0	-3,5	Domestic industrial turnover - Total
Инострано тржиште - Укупно	-13,1	-13,8	-11,8	-18,3	-13,5	-17,5	-9,8	Non-domestic industrial turnover - Total

3. ИЗВОРНИ ИНДЕКСИ ПРОМЕТА ИНДУСТРИЈЕ – УКУПНО, ПРЕМА ГИГ 2010 И ПРЕМА ТРЖИШТИМА
ORIGINAL INDUSTRIAL TURNOVER INDICES – TOTAL, BY MIGs 2010 AND BY MARKETS

Ø2018=100

	Структура Structure	XII 2019 Ø2018	XII 2019 XII 2018	I-XII 2019 I-XII 2018	
ИНДУСТРИЈА УКУПНО	100,00	92,9	100,3	94,8	INDUSTRY TOTAL
ПРЕМА ГИГ ¹⁾ 2010					BY MIGs ¹⁾ 2010
AI Интермедијарни производи	45,54	100,1	106,7	111,5	AI Intermediate goods
AE Енергија	14,97	7,5	11,3	36,6	AE Energy
BB Капитални производи	7,46	192,3	165,3	118,8	BB Capital goods
CD Трајни производи за широку потрошњу	4,67	127,3	147,2	100,2	CD Durable consumer goods
CN Нетрајни производи за широку потрошњу	27,35	112,7	108,1	104,2	CN Non-durable consumer goods
ПРЕМА ТРЖИШТИМА					BY MARKETS
Домаће тржиште - Укупно	53,88	99,3	103,0	96,5	Domestic industrial turnover - Total
Инострано тржиште - Укупно	46,12	74,5	84,6	90,0	Non-domestic industrial turnover - Total

¹⁾ Главне индустријске групе дефинисане на основу економске намјене производа / Main industrial groupings defined in accordance with economic purpose of products

Припрема саопштења: Андреа Ерак-Латиновић
e-mail: andrea.erak@rzs.rs.ba

Prepared by: Andrea Erak-Latinović
e-mail: andrea.erak@rzs.rs.ba

Издаје Републички завод за статистику, Република Српска, Бања Лука, Вељка Млађеновића 12д – Тел. +387 51 332 700 - Проф. др Јасмин Комић, главни уредник – Излази мјесечно – Саопштење је објављено на Интернету на адреси: www.rzs.rs.ba – E-mail: stat@rzs.rs.ba – Приликом коришћења података обавезно навести извор

Published by Republika Srpska Institute of Statistics, Banja Luka, Veljka Mladenovića 12d – Tel. +387 51 332 700 – Prof. Dr Jasmin Komić, Editor in chief – Monthly periodicity – Release is available on the Internet at: www.rzs.rs.ba – E-mail: stat@rzs.rs.ba – These data can be used provided the source is acknowledged