



ИНДЕКСИ ПРОИЗВОДЊЕ У ГРАЂЕВИНАРСТВУ INDICES OF PRODUCTION IN CONSTRUCTION

Укупна десезонирана производња у грађевинарству у трећем тромјесечју 2018. године, у поређењу са претходним тромјесечјем, мања је за 1,7%. Посматрано према врсти грађевинских објеката у истом периоду, производња у грађевинарству на објектима високоградње већа је за 0,8%, док је на објектима нискоградње мања за 3,4%.

Укупна календарски прилагођена производња у грађевинарству у трећем тромјесечју 2018. године, у поређењу са трећим тромјесечјем 2017. године, мања је за 1,3%. Посматрано према врсти грађевинских објеката у истом периоду, производња у грађевинарству на објектима високоградње већа је за 3,9%, док је на објектима нискоградње мања за 4,6%.

Од 2014. године, презентација и интерпретација индекса производње у грађевинарству усклађена је са ЕУ прописима о краткорочним статистикама и препорукама о публикавању индекса производње у грађевинарству. У складу с тим, производња у грађевинарству се тумачи тромјесечном стопом промјене израчунатом из десезонираних индекса и годишњом стопом промјене израчунатом из календарски прилагођених индекса. Овим је омогућено поређење података за Републику Српску са подацима које публикује EUROSTAT.

Подаци дати у овом саопштењу добијени су на основу Тромјесечног извјештаја грађевинарства (Т КПС ГРАЂ-21). Извјештај Т КПС ГРАЂ-21 подноси пословни субјекти чија је претежна дјелатност, према Класификацији дјелатности КД БиХ 2010, заснованој на Статистичкој класификацији дјелатности у ЕУ, NACE Rev.2., разврстана у подручје F-Грађевинарство, као и грађевинске јединице у саставу неграђевинских пословних субјеката.

Индекси производње у грађевинарству заснивају се на извршеним ефективним часовима радника на градилиштима а према Методологији за краткорочне пословне статистике.

Пондери коришћени за израчунавање индекса производње у грађевинарству базирани су на вриједности извршених грађевинских радова.

Десезонирање је извршено програмским алатом „JDemetra+“ користећи TRAMO-SEATS методу на тромјесечној серији индекса (Ø2015=100), која почиње индексом за прво тромјесечје 2005. године.

Десезонирани индекси подразумевају да су подаци прилагођени за утицај сезоне и календарских дана.

Календарски прилагођени индекси подразумевају да су подаци прилагођени за календарске дане.

Због заокруживања, сумарни искази се не слажу увијек са збиром заокружених појединачних података.

Детаљнија методолошка објашњења и дефиниције могу се пронаћи на www.rzs.rs.ba.

Total seasonally adjusted production in construction in the third quarter of 2018, compared to the previous quarter, decreased by 1.7%. During the same period, by type of construction, an increase by 0.8% was recorded for buildings, while for civil engineering a decrease by 3.4% was recorded.

Total working-day adjusted production in construction in the third quarter of 2018, compared to the third quarter of 2017, decreased by 1.3%. During the same period, by type of construction, an increase by 3.9% was recorded for buildings, while for civil engineering a decrease by 4.6% was recorded.

Since 2014, the presentation and interpretation of indices of production in construction is harmonised with the EU regulations referring to short-term statistics and recommendations for the publishing of indices of production in construction. Accordingly, production in construction is interpreted through the quarterly change rate calculated on the basis of seasonally adjusted indices and the annual change rate calculated on the basis of working-day adjusted indices. This allows for the comparison of data for Republika Srpska with those published by EUROSTAT.

Data given in this Release were obtained through the Quarterly report on construction work (T KPS GRAĐ-21). T KPS GRAĐ-21 is submitted by business entities whose predominant activity, according to the Classification of Economic Activities KD BH 2010, which is based on the Statistical Classification of Economic Activities EU NACE Rev.2, is in the section F-Construction, as well as by construction units which are in composition of non-construction business entities.

Indices of production in construction are based on the performed effective hours worked on construction sites, in accordance with the Methodology of Short-Term Business Statistics.

Weights used for the calculation of indices of production in construction are based on the value of performed construction works.

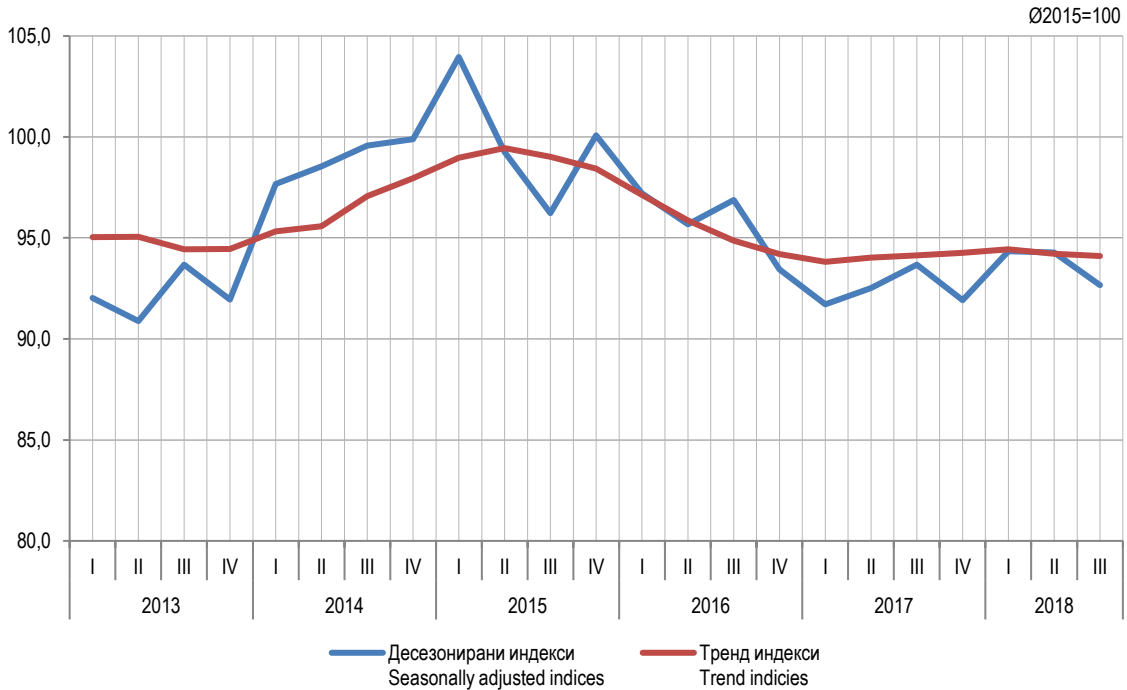
Seasonal adjustment has been performed with a software tool "JDemetra+" using the TRAMO-SEATS method on the quarterly index series (Ø2015=100), which begins with the index for the first quarter of 2005.

Seasonally adjusted indices indicate that data are adjusted for both seasonal and working-day effects.

Working day adjusted indices indicate that data are adjusted only for working-day effects.

Because of rounding, summary accounts do not always match the sums of rounded individual data.

Detailed methodological explanations and definitions are published on the website www.rzs.rs.ba.



Графикон 1. Индекси производње у грађевинарству, I тромјесечје 2013 – III тромјесечје 2018.
Graph 1. Indices of production in construction, 1st quarter 2013 – 3rd quarter 2018

1. ПРОИЗВОДЊА У ГРАЂЕВИНАРСТВУ - ТРОМЈЕСЕЧНЕ СТОПЕ ПРОМЈЕНА ИЗРАЧУНАТЕ ИЗ ДЕСЕЗОНИРАНИХ ИНДЕКСА
PRODUCTION IN CONSTRUCTION - QUARTER-ON-QUARTER CHANGE RATES CALCULATED ON THE BASIS OF SEASONALLY ADJUSTED INDICES

%

	II 2017 I 2017	III 2017 II 2017	IV 2017 III 2017	I 2018 IV 2017	II 2018 I 2018	III 2018 II 2018	
УКУПНО	0,9	1,3	-1,9	2,6	-0,1	-1,7	TOTAL
Објекти високоградње	2,7	1,4	1,3	1,6	-0,2	0,8	Buildings
Објекти нискоградње	-0,3	1,1	-4,0	3,4	0,0	-3,4	Civil engineering

2. ПРОИЗВОДЊА У ГРАЂЕВИНАРСТВУ - ГОДИШЊЕ СТОПЕ ПРОМЈЕНА ИЗРАЧУНАТЕ ИЗ КАЛЕНДАРСКИ ПРИЛАГОЂЕНИХ ИНДЕКСА
PRODUCTION IN CONSTRUCTION - YEAR-ON-YEAR CHANGE RATES CALCULATED ON THE BASIS OF WORKING-DAY ADJUSTED INDICES

%

	II 2017 II 2016	III 2017 III 2016	IV 2017 IV 2016	I 2018 I 2017	II 2018 II 2017	III 2018 III 2017	
УКУПНО	-2,3	-1,7	-2,8	3,9	1,1	-1,3	TOTAL
Објекти високоградње	4,1	9,2	5,6	7,8	0,5	3,9	Buildings
Објекти нискоградње	-6,2	-7,6	-7,7	1,3	1,5	-4,6	Civil engineering

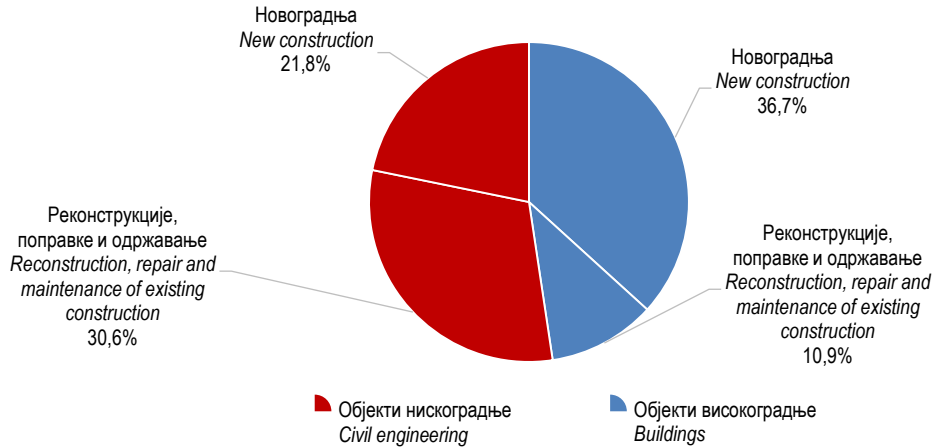
3. ПРОИЗВОДЊА У ГРАЂЕВИНАРСТВУ - ИЗВОРНИ (НЕПРИЛАГОЂЕНИ) ИНДЕКСИ¹⁾
PRODUCTION IN CONSTRUCTION - ORIGINAL (UNADJUSTED) INDICES¹⁾

	Структура Structure	III 2018 Ø 2017	III 2018 III 2017	I-III 2018 I-III 2017	
УКУПНО	100,0	107,3	98,0	100,6	TOTAL
Објекти високоградње	30,7	111,0	103,9	103,9	Buildings
Објекти нискоградње	69,3	105,6	95,4	99,2	Civil engineering

¹⁾ Индекс за грађевинарство укупно је композитни индекс који се изводи из индекса високоградње и нискоградње и њиховог учешћа (структуре) у укупној грађевинској активности у одређеном тромјесечју/Index for total construction is a composite index derived from the indices of buildings and civil engineering and their share (structure) in the total construction activity in a quarter.

4. СТРУКТУРА ИЗВРШЕНИХ ЕФЕКТИВНИХ ЧАСОВА ПРЕМА ВРСТИ РАДОВА, III ТРОМЈЕСЕЧЈЕ 2018.
COMPOSITION OF PERFORMED EFFECTIVE HOURS BY TYPE OF WORK, 3rd QUARTER 2018

	Структура Structure	Новоградња New construction	Реконструкције, поправке и одржавање Reconstruction, repair and maintenance of existing construction	
УКУПНО	100,0	58,5	41,5	TOTAL
Објекти високоградње	47,6	36,7	10,9	Buildings
Објекти нискоградње	52,4	21,8	30,6	Civil engineering



Графикон 2. Структура извршених ефективних часова према врсти радова, III тромјесечје 2018.
Graph 2. Composition of performed effective hours by type of work, 3rd quarter 2018

5. ДОДАТАК - ТРОМЈЕСЕЧНИ ИНДЕКСИ ПРОИЗВОДЊЕ У ГРАЂЕВИНАРСТВУ
ANNEX - QUARTERLY INDICES OF PRODUCTION IN CONSTRUCTION

Ø2015=100

Тромјесечје Quarter	Индекси Indices											
	укупно total				објекти високоградње buildings				објекти нискоградње civil engineering			
	изворни ¹⁾ original ¹⁾	десезонирани seasonally adjusted	календарски прилагођени working-day adjusted	тренд trend	изворни original	десезонирани seasonally adjusted	календарски прилагођени working-day adjusted	тренд trend	изворни original	десезонирани seasonally adjusted	календарски прилагођени working-day adjusted	тренд trend
2016												
I	87,0	97,2	87,0	97,1	89,3	97,8	89,3	98,0	85,6	96,9	85,6	96,6
II	95,2	95,7	95,2	95,9	97,1	95,8	97,1	96,2	94,0	95,6	94,0	95,7
III	102,4	96,9	102,4	94,9	96,7	94,9	96,7	95,2	105,9	98,1	105,9	94,7
IV	96,4	93,4	96,4	94,2	95,0	95,2	95,0	95,3	97,2	92,4	97,2	93,6
2017												
I	81,6	91,7	81,6	93,8	88,2	95,9	88,2	96,1	77,7	89,2	77,7	92,5
II	93,0	92,5	93,0	94,0	101,1	98,5	101,1	98,1	88,2	89,0	88,2	91,6
III	100,7	93,7	100,7	94,1	105,6	99,9	105,6	99,8	97,8	90,0	97,8	90,8
IV	93,7	91,9	93,7	94,3	100,4	101,2	100,4	101,3	89,7	86,4	89,7	90,1
2018												
I	84,9	94,3	84,9	94,4	95,2	102,8	95,2	102,6	78,7	89,3	78,7	89,5
II	94,0	94,3	94,0	94,2	101,6	102,6	101,6	102,9	89,5	89,3	89,5	89,0
III	99,4	92,7	99,4	94,1	109,7	103,5	109,7	103,4	93,3	86,2	93,3	88,5

Саопштење припремио: Желимир Радишић
e-mail: zelimir.radisic@rzs.rs.ba

Prepared by: Želimir Radišić
e-mail: zelimir.radisic@rzs.rs.ba

Издаје Републички завод за статистику, Република Српска, Бања Лука, Вељка Млађеновића 12д - Тел. +387 51 332 700 – Владан Сибиновић, главни уредник – Излази тромјесечно – Саопштење је објављено на Интернету на адреси: www.rzs.rs.ba – E-mail: stat@rzs.rs.ba – Приликом коришћења података обавезно навести извор

Published by Republika Srpska Institute of Statistics, Banja Luka, Veljka Mladenovića 12d – Tel. +387 51 332 700 – Vladan Sibinović, Editor in chief – Quarterly periodicity – Release is available on the Internet at: www.rzs.rs.ba – E-mail: stat@rzs.rs.ba – These data can be used provided the source is acknowledged