



РЕПУБЛИКА СРПСКА
РЕПУБЛИЧКИ ЗАВОД ЗА СТАТИСТИКУ
REPUBLIKA SRPSKA
INSTITUTE OF STATISTICS

СРЕДЊЕ ОБРАЗОВАЊЕ SECONDARY EDUCATION

2020/2021



СРЕДЊЕ ОБРАЗОВАЊЕ SECONDARY EDUCATION 2020/2021

СТАТИСТИЧКИ БИЛТЕН / STATISTICAL BULLETIN

Бања Лука / Banja Luka
2021.

ИЗДАЈЕ: Републички завод за статистику Републике Српске, Бања Лука, Вељка Млађеновића 12д
PUBLISHED BY: Republika Srpska Institute of Statistics, Banja Luka, Veljka Mladenovića 12d

ГЛАВНИ И ОДГОВОРНИ УРЕДНИК: Радосав Савановић, в. д. директора Републичког завода за статистику
EDITOR IN CHIEF: Radosav Savanović, Acting Director of the Republika Srpska Institute of Statistics

УРЕДНИК ИЗДАЊА: Жељко Асентић, в. д. помоћника директора Републичког завода за статистику
RELEASE EDITOR: Željko Asentić, Acting Assistant Director of the Republika Srpska Institute of Statistics

НАЧЕЛНИК ОДЈЕЉЕЊА ЗА ПУБЛИКАЦИЈЕ, ОДНОСЕ СА ЈАВНОШЋУ И ПОВЈЕРЉИВОСТ СТАТИСТИЧКИХ ПОДАТАКА: Владан Сибиновић
HEAD OF DIVISION FOR PUBLICATIONS, PUBLIC RELATIONS AND STATISTICAL DATA CONFIDENTIALITY: Vladan Sibinović

ПРИПРЕМА МАТЕРИЈАЛА: Милка Лончар Антић
PREPARED BY: Milka Lončar Antić

ГРАФИЧКА ПРИПРЕМА, ИЗРАДА ГРАФИКОНА И КОРИЦЕ: Владан Сибиновић, Александра Зец, Огњен Игњић
GRAPHIC, GRAPHIC DESIGN AND COVER DESIGN: Vladan Sibinović, Aleksandra Zec, Ognjen Ignjić

ПРЕВОД: Јелена Кандић
TRANSLATION: Jelena Kandić

ШТАМПА: „MARKOS DESIGN & PRINT STUDIO“, Бања Лука
PRINTED BY: „MARKOS DESIGN & PRINT STUDIO“, Banja Luka

ЗА ШТАМПАРИЈУ: Игор Јаковљевић
FOR THE PRINTING COMPANY: Igor Jakovljević

ПРЕДГОВОР

У овом Билтену Републички завод за статистику објављује податке о редовним средњим школама, средњим школама за дјецу са сметњама у развоју, полазницима образовања одраслих и корисницима домова ученика и студената на почетку школске године.

Билтен се састоји из пет поглавља. У првом поглављу дати су подаци о ученицима и наставницима редовних средњих школа и школа за дјецу са сметњама у развоју на почетку школске године, као и подаци о ученицима који су завршили школу према врсти средње школе, на крају школске године. Прво поглавље садржи серију од пет година.

Друго поглавље садржи детаљне податке о ученицима, наставницима, учењу страног језика, напуштању школе и напуштању школовања, опремљености средњих школа рачунарима према врсти средње школе, на почетку школске 2020/2021. године.

Треће поглавље односи се податке о средњим школама по општинама и градовима, на почетку школске 2020/2021. године.

У четвртном поглављу објављени су подаци о полазницима средњег образовања одраслих за школску 2020/2021. годину.

Пето поглавље односи се на кориснике домова ученика и студената за период 2016–2020. године.

Изражавамо захвалност свим сарадницима који су учествовали у прикупљању, контроли, обради, припреми статистичких података и методолошких објашњења, те у уређивању, превожу и штампању овог Билтена.

Републички завод за статистику ће бити захвалан на свим примједбама и сугестијама које би могле да допринесу побољшању Билтена.

FOREWORD

In this Bulletin, the Republika Srpska Institute of Statistics publishes data on regular secondary schools, secondary schools for children with disabilities, attendees of education for adults and users of halls of residence for pupils and students, at the beginning of the school year.

The Bulletin consists of five chapters. The first chapter provides data on pupils and teachers of regular secondary schools and schools for children with disabilities, at the beginning of the school year, as well as data on pupils who completed school, by type of secondary school, at the end of the school year. This chapter provides a five-year series.

The second chapter provides detailed data on pupils, teachers, foreign language learning, pupils who abandoned school or discontinued schooling and number of computers in secondary schools, by type of secondary school, at the beginning of the school year 2020/2021.

The third chapter provides data on secondary schools, by municipality and city, at the beginning of the school year 2020/2021.

The fourth chapter provides data on attendees of secondary education for adults, referring to the school years 2020/2021.

The fifth chapter refers to users of halls of residence for pupils and students, for the period 2016 – 2020.

We would like to thank all those who participated in collecting, controlling, processing and preparing of statistical data and methodological explanations, as well as in editing, translating and printing of this Bulletin.

The Republika Srpska Institute of Statistics will highly appreciate any remarks and suggestions that could improve our next Bulletin.

Радосав Савановић
в. д. директора Републичког завода за статистику

Radosav Savanović
Acting Director, Republika Srpska Institute of Statistics

САДРЖАЈ CONTENTS

Предговор Foreword	3
Методолошка објашњења Methodological explanations	6
1. СРЕДЊЕ ОБРАЗОВАЊЕ НА ПОЧЕТКУ ШКОЛСКЕ ГОДИНЕ <i>SECONDARY EDUCATION AT THE BEGINNING OF THE SCHOOL YEAR</i>	9
1.1. Одјељења и ученици средњих школа по полу и разредима на почетку школске године <i>Secondary school classes and pupils by sex and grade at the beginning of the school year</i>	9
1.2. Поновци у средњим школама по полу и разредима и на почетку школске године <i>Repeaters in secondary schools by sex and grade at the beginning of the school year</i>	10
1.3. Ученици са сметњама у развоју укључени у редовну наставу по полу и разредима на почетку школске године <i>Pupils with disabilities included in regular education programme by sex and grade at the beginning of the school year</i>	10
1.4. Уписани ученици средњих школа према врсти школе на почетку школске године <i>Secondary school enrolment by type of school at the beginning of the school year</i>	10
1.5. Ученици средњих школа који су завршили школу према врсти школе на крају школске године <i>Secondary school pupils who completed school, by type of school at the end of the school year</i>	11
1.6. Наставници у средњим школама на почетку школске године <i>Secondary school teachers at the beginning of the school year</i>	11
2. СРЕДЊЕ ШКОЛЕ ПРЕМА ВРСТИ НА ПОЧЕТКУ ШКОЛСКЕ 2020/2021. ГОДИНЕ <i>SECONDARY SCHOOLS BY TYPE AT THE BEGINNING OF THE SCHOOL YEAR 2020/2021</i>	12
2.1. Одјељења и ученици средњих школа према врсти средње школе, полу и разредима на почетку школске 2020/2021. године <i>Secondary school classes and pupils by type of secondary school, sex and grade at the beginning of the school year 2020/2021</i>	12
2.2. Поновци у средњим школама по полу, разредима и врсти школе на почетку школске 2020/2021. године <i>Repeaters in secondary schools by sex, grade and type of schools at the beginning of the school year 2020/2021</i>	13
2.3. Ученици са сметњама у развоју укључени у редовну наставу по полу, разредима и врсти школе на почетку школске 2020/2021. године <i>Pupils with disabilities included in regular education programme by sex, grade and type of school at the beginning of the school year 2020/2021</i>	13
2.4. Ученици средњих школа према врсти школе и називу страног језика на почетку школске 2020/2021. године <i>Secondary school pupils by type of school and foreign language learned at the beginning of the school year 2020/2021</i>	14
2.5. Ученици средњих школа који су завршили школу према нивоу ISCED-а, полу и години рођења у периоду од 26.09.2019. до 25.09.2020. године <i>Secondary school pupils who completed school, by ISCED level, sex and year of birth, in the period between 26th September 2019 and 25th September 2020...</i>	16
2.6. Ученици средњих школа који су завршили школу по полу и пољу образовања у периоду од 26.09.2019. до 25.09.2020. године <i>Secondary school pupils who completed school, by sex and field of study, in the period between 26th September 2019 and 25th September 2020</i>	17
2.7. Ученици средњих школа који су у периоду од 26.09.2019. до 25.09.2020. године промијенили школу према разлозима, разредима, полу и врсти средње школе <i>Secondary school pupils who changed school in the period between 26th September 2019 and 25th September 2020, by reason, grade, sex and type of secondary school</i>	18
2.8. Ученици средњих школа који су напустили школовање према разлозима, разредима, полу и врсти средње школе у периоду од 26.09.2019. до 25.09.2020. год. <i>Secondary school pupils who discontinued schooling in the period between 26th September 2019 and 25th September 2020, by reason, grade, sex and type of secondary school</i>	20
2.9. Ученици средњих школа по полу и години рођења на почетку школске 2020/2021. године <i>Secondary school pupils by sex and year of birth at the beginning of the school year 2020/2021</i>	21
2.10. Ученици гимназија (опште средње образовање) по полу и години рођења на почетку школске 2020/2021. године <i>Grammar school pupils (general secondary education) by sex and year of birth at the beginning of the school year 2020/2021</i>	22
2.11. Ученици стручних школа по полу и години рођења на почетку школске 2020/2021. године <i>Vocational school pupils by sex and year of birth at the beginning of the school year 2020/2021</i>	23
2.12. Ученици средњих школа по разредима, полу и пољу образовања на почетку школске 2020/2021. године <i>Secondary school pupils by grade, sex and field of education at the beginning of the school year 2020/2021</i>	23
2.13. Ученици школа за дјецу са сметњама у развоју по врсти програма на почетку школске 2020/2021. године <i>Pupils of schools for children with disabilities by type of programme at the beginning of the school year 2020/2021</i>	25
2.14. Опремљеност средњих школа рачунарима према врсти средње школе на почетку школске 2020/2021. године <i>Number of computers in secondary schools at the beginning of the school year 2020/2021</i>	25
2.15. Наставници према врсти школе гдје предају, полу и врсти запослености на почетку школске 2020/2021. године <i>Teachers by type of school where they teach, sex and type of employment at the beginning of the school year 2020/2021</i>	26
2.16. Наставници средњих школа по полу, врсти школе и годинама старости на почетку школске 2020/2021. године <i>Secondary school teachers by sex, type of school and age at the beginning of the school year 2020/2021</i>	27

2.17. Особље средњих школа (без наставника) према категорији, полу и врсти запослености на почетку школске 2020/2021. године <i>Secondary school staff (excluding teachers) by category, sex and type of employment at the beginning of the school year 2020/2021</i>	28
3. СРЕДЊЕ ШКОЛЕ ПО ОПШТИНАМА И ГРАДОВИМА НА ПОЧЕТКУ ШКОЛСКЕ 2020/2021. ГОДИНЕ <i>SECONDARY SCHOOLS BY MUNICIPALITY AND CITY AT THE BEGINNING OF THE SCHOOL YEAR 2020/2021</i>	30
3.1. Ученици средњих школа по општинама и градовима на почетку школске 2020/2021. године <i>Secondary school pupils by municipality and city at the beginning of the school year 2020/2021</i>	30
3.2. Ученици са сметњама у развоју по општинама и градовима укључени у редовну наставу на почетку школске 2020/2021. године <i>Pupils with disabilities included in regular teaching programme at the beginning of the school year 2020/2021, by municipality and city</i>	40
3.3. Наставници средњих школа по општинама и градовима на почетку школске 2020/2021. године <i>Secondary school teachers by municipality and city at the beginning of the school year 2020/2021</i>	43
3.4. Наставници средњих школа по општинама и градовима, полу и годинама старости на почетку школске 2020/2021. године <i>Secondary school teachers by municipality and city, sex and age at the beginning of the school year 2020/2021</i>	46
4. ОБРАЗОВАЊЕ ОДРАСЛИХ НА ПОЧЕТКУ ШКОЛСКЕ ГОДИНЕ <i>EDUCATION FOR ADULTS AT THE BEGINNING OF THE SCHOOL YEAR</i>	49
4.1. Полазници школа за образовање одраслих по полу и разредима на почетку школске године <i>Attendees of schools of education for adults, by sex and grade, at the beginning of the school year</i>	49
4.2. Полазници школа за образовање одраслих по полу, разредима и години рођења на почетку школске 2020/2021. године <i>Attendees of schools of education for adults, by sex, grade and year of birth, at the beginning of the school year 2020/2021</i>	49
4.3. Полазници образовања одраслих по полу, пољима образовања и разредима на почетку школске 2020/2021. године <i>Attendees of education for adults by sex, field of study and grade at the beginning of the school year 2020/2021</i>	50
4.4. Полазници који су завршили средње образовање одраслих према полу, у периоду од 26.09.2019. до 25.09.2020. <i>Attendees who completed secondary education for adults, in the period between 26th September 2019 and 25th September 2020, by sex</i>	50
4.5. Полазници који су завршили средње образовање одраслих према полу и години рођења у периоду од 26.09.2019. до 25.09.2020. <i>Attendees who completed secondary education for adults, in the period between 26th September 2019 and 25th September 2020, by sex and year of birth</i>	51
5. ДОМОВИ УЧЕНИКА И СТУДЕНТСКИ ДОМОВИ, 2016–2020. ГОДИНА <i>HALLS OF RESIDENCE FOR PUPILS AND STUDENTS, 2016–2020</i>	52
5.1. Домови ученика и студентски домови <i>Halls of residence for pupils and students</i>	52
5.2. Ученици и студенти у домовима према врсти установе, школи коју похађају и општинама и градовима <i>Pupils and students in halls of residence by type of institutions, school attended and municipality and city</i>	52
5.3. Ученици и студенти према плаћању боравка у дому <i>Pupils and students by payment for the stay in halls of residence</i>	54
5.4. Користан простор домовна према врсти просторија, m ² <i>Useful area of halls of residence by type of facilities, m²</i>	54
5.5. Број соба у домовима према врсти собе <i>Number of rooms in halls of residence by type of rooms</i>	54
5.6. Запослени у домовима ученика и студентским домовима <i>Employees in halls of residence for pupils and students</i>	55
Прилог 1 - Списак средњих школа у Републици Српској по општинама и градовима – стање на почетку 2020/2021. године Appendix 1 - List of secondary schools in Republika Srpska by municipality and city – state at the beginning of 2020/2021	56

МЕТОДОЛОШКА ОБЈАШЊЕЊА

Статистика образовања обухвата формално образовање и чини га скуп свих јавних и приватних образовних институција, дефинисаних према важећим законима. Циљ статистике образовања је да обезбједи и презентује податке о стању, структури и развоју школа и одјељења, о структури и кретању ученика и наставника, о резултатима школовања и наставном кадру који проводи програм средњег образовања. Циљ средњег образовања је развијање и јачање знања, способности и вјештина потребних за рад у струци, стицање међународно упоредивих нивоа знања као и припрема за наставак школовања на високошколским установама.

Задачи статистике образовања остварују се прикупљањем, обрадом и публикавањем података који се прикупљају од свих средњих школа на подручју Републике Српске.

Од школске 2014/2015. године напуштен је метод прикупљања података за средње образовање путем штампаних упитника, а уведен је нови модел прикупљања података путем електронског упитника. Ово је било неопходно како би се методологија образовања ускладила са методологијом UNESCO-а, OECD-а и ЕУРОСТАТ-а као и ЕУ стандардима.

Статистичком активношћу су обухваћене све редовне средње школе, и јавне и приватне, школе за ученике са сметњама у развоју, као и школе за средње образовање одраслих, за које смо податке обезбједили од Завода за образовање одраслих Републике Српске.

Средња школа попуњава податке посебно за сваку врсту школе у свом саставу. Наставници и остало особље као и опремљеност школе рачунарима приказани су код оне врсте школе која има највише ученика и која се сматра централном школом.

У овом Билтену приказани подаци нису у потпуности упоредиви са подацима објављеним у претходним Билтенима због преласка на нову методологију која је усаглашена са међународном методологијом.

У претходним билтенима, подаци о ученицима, наставницима и другим неопходним обиљежјима за средњу школу, приказани су на нивоу средње школе/ средњошколског центра, без обзира да ли је средња школа организована као стручна техничка, стручна, умјетничка школа или гимназија, док су у овом Билтену подаци приказани према врсти средње школе што је у складу са међународном методологијом и Законом о средњем образовању и васпитању.

Исто тако, у претходним Билтенима ученици су приказани према полу, струкама, разредима и трајању школовања. У овом Билтену, ученици су приказани по пољима образовања што је у складу са међународним стандардима.

Од 2014. године у примјени је нова, ревидирана класификација образовања ISCED-2011. Ова класификација је друга класификација по важности у статистици образовања.

ОБЈАШЊЕЊА НЕКИХ ПОЈМОВА И ОБИЉЕЖЈА

Средња школа је установа за обављање дјелатности у области средњег образовања и васпитања. У зависности од врсте наставног плана и програма у складу са Законом о средњој школи у Републици Српској, средња школа може бити основана као **гимназија, стручна техничка, стручна, умјетничка, вјерска, школа за ученике са сметњама у развоју и школа за образовање одраслих.**

У **гимназији** се образују ученици општег, природно-математичког, друштвено-језичког и рачунарско-информатичког смјера. Школовање у гимназији траје четири године.

У **стручној техничкој школи** остварује се одговарајући општеобразовни, стручно-теоријски и практични програм у четворогодишњем трајању.

У **стручној школи** се образују ученици по струкама и занимањима за рад, у трајању од три године. За мање сложена занимања, образовање може да траје краће од три године.

У **умјетничкој школи** остварују се програми из области умјетности у четворогодишњем трајању. Завршавањем умјетничке школе ученик стиче средњу спрему.

METHODOLOGICAL EXPLANATIONS

Education statistics covers formal education, which consists of the set of all public and private educational institutions, defined in accordance with the laws in force. The objective of education statistics is to provide and present data on situation, structure and development of schools and classes, data on structure and mobility of pupils and teachers, data on results of education and teaching staff implementing the programme of secondary education. The aim of secondary education is to develop and improve knowledge, abilities and skills necessary for professional work, as well as gaining of internationally comparable levels of knowledge and preparation for further education at higher education institutions.

Tasks of education statistics are realised through the collection, processing and publishing of data collected from all secondary schools on the territory of Republika Srpska.

Since the school year 2014/2015, the method of data collection for secondary education through printed questionnaires has been abandoned and a new model of data collection has been introduced, namely, data are collected using an electronic questionnaire. This was necessary in order to align the methodology of education statistics with the methodologies of UNESCO, OECD and EUROSTAT, as well as with other EUROSTAT's standards.

This statistical activity covers all regular secondary schools, both public and private, schools for pupils with disabilities, as well as schools of secondary education for adults, for which data were provided by the Institute of Adult Education of Republika Srpska.

Secondary schools fill in the data separately for each type of school in their composition. Data on teachers, other staff and number of computers are presented at the level of the school with the highest number of pupils, which is considered to be the central school.

Data presented in this Bulletin are not fully comparable with the data published in previous Bulletins, due to the shift to the new methodology, which complies with the international methodology.

In previous Bulletins, data on pupils and teachers and other required features for secondary schools were presented at the level of secondary schools/secondary school centres, regardless of the secondary school being organised as a vocational technical or arts school or as a grammar school, while this Bulletin provides data by type of secondary school, which complies with the international methodology and with the Law on Secondary Education and Upbringing.

In addition, in previous Bulletins, data on pupils were provided by sex, vocation, class and duration of schooling. On the other hand, this Bulletin provides data by field of study, which is in line with international standards.

Since 2014, a new revised classification of education ISCED-2011 has been applied. This classification is the second most important classification in education statistics.

DEFINITIONS OF SOME CONCEPTS AND FEATURES

Secondary school is an institution which performs activities in the field of secondary education and upbringing. Depending on the type of curriculum, in accordance with the Law on Secondary Schools in Republika Srpska, secondary schools may be established as **grammar schools, vocational technical schools, vocational schools, art schools, religious schools, schools for pupils with disabilities, and schools of education for adults.**

Grammar school is a school that provides general education for pupils, as well as education in the field of natural sciences and mathematics, social sciences and languages, and in the field of computers and informatics. This school lasts four years.

Vocational technical school is a school that realises an appropriate general education, vocational and theoretical or practical programme, which lasts four years.

Vocational school provides education for pupils by field of study and occupation and it lasts three years. For less complex occupations, education may last less than three years.

Art school realises programmes in the field of arts and it lasts four years. By completing an art school, pupils obtain secondary school qualifications.

Вјерске школе су средње школе за образовање вјерских службеника чијим завршавањем ученик стиче средњу спрему. Од школске године 2010/2011, у вјерским школама образовање траје пет година. Подаци који се односе на пети разред вјерских школа, у табелама у Билтену, приказани су заједно са подацима за четврти разред.

Еквивалент пуне запослености (ФТЕ) је податак који се односи на наставнике са непуним радним временом у еквиваленту броја наставника са пуним радним временом. Еквивалент за наставнике са пуним радним временом је 1, док се еквивалент наставника са непуним радним временом добије као проценат остварених сати у односу на пуну норму. Број наставника приказан еквивалентом пуне запослености одговарао би стварном броју физичких особа.

Домови ученика су установе које обезбеђују смјештај, исхрану и васпитање ученика основних и средњих школа за вријеме школовања, ван мјеста боравка родитеља-издржаваоца, као и ученика којима је из других разлога потребан смјештај у domu.

Студентски домови су установе које обезбеђују смјештај студената виших и високих школа, факултета и умјетничких академија за вријеме студија. Студентима, поред смјештаја, може бити обезбеђена и исхрана.

МЕЂУНАРОДНА КЛАСИФИКАЦИЈА ОБРАЗОВАЊА

Међународна стандардна класификација образовања, ISCED-2011, припада међународној породици економских и социјалних класификација Уједињених нација, које користи статистика широм свијета с циљем прикупљања, компилирања и анализирања података упоредивих како у појединим земљама тако и на међународном нивоу.

ISCED 2011 је референтна класификација за организовање образовних програма и везаних класификација према нивоима и областима образовања. ISCED класификује образовне програме према њиховом садржају коришћењем двије главне укрштене варијабле:

Нивои образовања и поља образовања

Нивои образовања у образовном систему Републике Српске су:

ISCED 0 – Образовање у раном дјетињству. Постоје двије категорије програма на ISCED нивоу 0:

- Образовни развојни програми у раном дјетињству,
- Предшколско образовање.

Образовни програм у раном дјетињству садржајем је осмишљен за дјецу од 0 до 2 године док је програм предшколског образовања осмишљен за дјецу старости од 3 године до почетка основног образовања.

ISCED 1 – Прва фаза основног образовања укључује основно образовање ученика у „нижим разредима“ од I до IV разреда до 2003/2004. године, а од 2003/2004. године од I до V разреда.

ISCED 2 – Друга фаза основног образовања укључује основно образовање ученика у „вишим разредима“ од V до VIII разреда до 2003/2004. године, а од 2003/2004. године од VI до IX разреда.

ISCED 3 – Средње образовање. Програми на овом нивоу обично су осмишљени као припрема за високо образовање или за стицање вјештина потребних за запослење. Средње образовање укључује опште и стручно образовање.

Опште средње образовање пружају опште средње школе /гимназије/, вјерске исламске школе, католичке школе и подразумевају програме образовања који су осмишљени са циљем стицања општих знања, вјештина и способности. Ученици који заврше опште средње образовање стичу диплому и могу наставити школовање на високошколским установама. Ови општи образовни програми трају 4 године.

Стручно образовање подразумева програме који су осмишљени у циљу стицања знања, вјештина и способности које су специфичне за одређена занимања или групе занимања. Средње стручно образовање пружају умјетничке школе, стручне и техничке школе, вјерске православне школе и школе за ученике са сметњама у развоју. Завршетак ових програма доводи до стручних квалификација које су релевантне за тржиште рада.

Religious schools are secondary schools for the education of religious officials. By completing a religious school, pupils obtain secondary school qualifications. Since the school year 2010/2011, education in religious schools lasts five years. Tables in the Bulletin present data which refer to the fifth grade of religious schools together with data which refer to the fourth grade.

Full-time equivalent (FTE) represents data that refer to teachers working part-time in the equivalent of the number of teachers working full-time. The equivalent for teachers working full-time is 1, while the equivalent for teachers working part-time is calculated as a percentage of worked hours in relation to the full-time workload. Number of teachers shown in full-time equivalent would correspond to the actual number of physical persons.

Pupils' halls of residence are institutions providing accommodation, food and upbringing for pupils of primary and secondary schools during schooling time, outside of their parents or supporters' place of residence, as well as for pupils who for other reasons have to stay in homes.

Students' halls of residence are institutions providing accommodation for students of high and higher schools, faculties and art academies during study time. In addition to accommodation, students can also be provided with food.

INTERNATIONAL STANDARD CLASSIFICATION OF EDUCATION

International Standard Classification of Education ISCED-2011 belongs to an international family of economic and social classifications of the United Nations, used by statistics worldwide, with the aim of collecting, compiling and analyzing data comparable both in specific countries and internationally.

ISCED 2011 is the reference classification for the organisation of education programmes and related classifications, by level and field of education. ISCED classifies education programmes by their content, using two main cross-classification variables:

Levels of education and fields of education

Levels of education in the system of education of Republika Srpska are:

ISCED 0 – Early childhood education. There are two categories of ISCED level 0 programmes:

- Early childhood educational development programmes,
- Preschool education.

Early childhood educational development programme has educational content designed for younger children aged 0 to 2 years, while pre-school education is designed for children from the age of 3 years to the start of primary education.

ISCED 1 – First stage of primary education includes primary education of pupils in "lower grades", namely grades 1 to 4 until the school year 2003/2004, and grades 1 to 5 afterwards.

ISCED 2 – Second stage of primary education includes primary education of pupils in "higher grades", namely grades 5 to 8 until the school year 2003/2004, and grades 6 to 9 afterwards.

ISCED 3 – Secondary education. This level of education usually begins after the completion of full obligatory education. Programmes which form the second/final stage of secondary education may be either **general or vocational** ISCED level 3 programmes.

General secondary education is provided by general secondary schools (grammar schools), Islamic religious schools, Catholic schools and it refers to educational programmes designed to develop general knowledge, skills and competencies. Pupils who complete general secondary education obtain a degree and they may continue their education at higher education institutions. All general education programmes last four years.

Vocational education refers to programmes designed for learners to acquire the knowledge, skills and competencies specific to a particular occupation or class of occupations. Vocational secondary education is provided by art schools, vocational and technical schools, Orthodox religious schools and schools for pupils with disabilities. Completion of such programmes leads to labour market-relevant vocational qualifications.

ISCED 4 – Пост-средње али не високо образовање не сматра се високим образовањем. Програми на овом нивоу су стручни и особе припремају за улазак на тржиште рада. Циљ овог образовања је проширење знања, вјештина и способности лица која су завршила програм на ISCED нивоу 3.

ISCED ниво 5–8 обухвата високо образовање.

Од школске 2004/2005. године средње образовање се реализује и објављује по струкама, док од 2014/2015. подаци о ученицима у средњим школама се публикују према пољима образовања како је предвиђено међународном методологијом.

Поља образовања у средњем образовању су:

- Средње образовање/општи програми,
- Умјетност и хуманистичке науке,
- Друштвене науке, новинарство и информације,
- Пословање, администрација и право,
- Природне науке, математика и статистика,
- Информационе и комуникационе технологије,
- Инжењерство, производња и грађевинарство,
- Пољопривреда, шумарство, рибарство и ветеринарство
- Здравље и социјална заштита,
- Услуге.

Знакови

- нема појаве
- ¹⁾ ознака за напомену
- * исправљен податак

ISCED 4 – Post-secondary non-tertiary education. Programmes at this level are not considered to be tertiary education and are typically vocational and terminal programmes that prepare for the labour market.

ISCED levels 5-8 refer to tertiary education.

Between the school years 2004/2005 and 2014/2015, secondary education was realised and published by profession, while since the school year 2014/2015, data on pupils in secondary schools have been published by field of study, as provided for by the international methodology.

Fields of study in secondary education are:

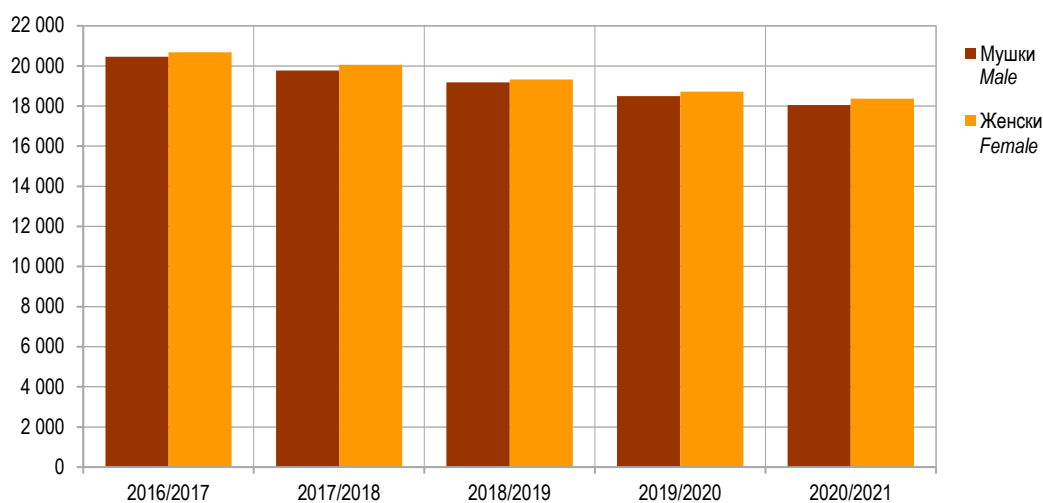
- Secondary education/general programmes,
- Arts and Humanities,
- Social Sciences, Journalism and Information,
- Business, Administration and Law
- Natural Sciences, Mathematics and Statistics,
- Information and Communication Technologies,
- Engineering, Manufacturing and Construction,
- Agriculture, Forestry, Fisheries and Veterinary Science
- Health and Social Welfare,
- Services.

Symbols

- no occurrence
- ¹⁾ footnote
- * corrected data

1. СРЕДЊЕ ОБРАЗОВАЊЕ НА ПОЧЕТКУ ШКОЛСКЕ ГОДИНЕ
SECONDARY EDUCATION AT THE BEGINNING OF THE SCHOOL YEAR1.1. ОДЈЕЉЕЊА И УЧЕНИЦИ СРЕДЊИХ ШКОЛА ПО ПОЛУ И РАЗРЕДИМА НА ПОЧЕТКУ ШКОЛСКЕ ГОДИНЕ
SECONDARY SCHOOL CLASSES AND PUPILS BY SEX AND GRADE AT THE BEGINNING OF THE SCHOOL YEAR

Школска година		УКУПНО	По разредима By grade					School year
			I	II	III	IV		
2016/2017	одјелјења	1 826	479	485	491	371	classes	2016/2017
	ученици	41 136	10 756	10 936	10 611	8 833	pupils	
	женски	20 681	5 160	5 356	5 307	4 858	female	
2017/2018	одјелјења	1 758	448	463	472	375	classes	2017/2018
	ученици	39 831	10 236	10 413	10 650	8 532	pupils	
	женски	20 059	5 013	5 018	5 248	4 780	female	
2018/2019	одјелјења	1 755	454	455	474	372	classes	2018/2019
	ученици	38 499	9 972	9 823	10 168	8 536	pupils	
	женски	19 324	4 881	4 802	4 926	4 715	female	
2019/2020	одјелјења	1 744	457	461	462	364	classes	2019/2020
	ученици	37 206	9 858	9 604	9 607	8 137	pupils	
	женски	18 715	4 825	4 745	4 697	4 448	female	
2020/2021	одјелјења	1 775	478	466	477	354	classes	2020/2021
	ученици	36 405	9 541	9 618	9 507	7 739	pupils	
	женски	18 363	4 651	4 725	4 698	4 289	female	

Графикон 1. Ученици средњих школа по полу на почетку школске године
Graph 1. Secondary school pupils by sex at the beginning of the school year

1.2. ПОНОВЦИ У СРЕДЊИМ ШКОЛАМА ПО ПОЛУ И РАЗРЕДИМА И НА ПОЧЕТКУ ШКОЛСКЕ ГОДИНЕ
REPEATERS IN SECONDARY SCHOOLS BY SEX AND GRADE AT THE BEGINNING OF THE SCHOOL YEAR

	УКУПНО TOTAL	Разред/Grade						
		I	II	III	IV			
2016/2017	свега	302	151	108	37	6	all	2016/2017
	женски	94	48	32	12	2	female	
2017/2018	свега	233	138	74	20	1	all	2017/2018
	женски	64	40	17	7	-	female	
2018/2019	свега	228	118	64	41	5	all	2018/2019
	женски	62	32	19	11	-	female	
2019/2020	свега	155	92	41	19	3	all	2019/2020
	женски	43	23	15	4	1	female	
2020/2021	свега	46	23	13	7	3	all	2020/2021
	женски	7	2	3	-	2	female	

1.3. УЧЕНИЦИ СА СМЕТЊАМА У РАЗВОЈУ УКЉУЧЕНИ У РЕДОВНУ НАСТАВУ ПО ПОЛУ И РАЗРЕДИМА НА ПОЧЕТКУ ШКОЛСКЕ ГОДИНЕ
PUPILS WITH DISABILITIES INCLUDED IN REGULAR EDUCATION PROGRAMME BY SEX AND GRADE AT THE BEGINNING OF THE SCHOOL YEAR

	УКУПНО TOTAL	Разред/Grade						
		I	II	III	IV			
2016/2017	свега	387	142	113	104	28	all	2016/2017
	женски	159	60	41	41	17	female	
2017/2018	свега	381	104	135	98	44	all	2017/2018
	женски	148	39	49	35	25	female	
2018/2019	свега	339	97	106	115	21	all	2018/2019
	женски	139	42	48	39	10	female	
2019/2020	свега	377	126	119	89	43	all	2019/2020
	женски	154	44	52	35	23	female	
2020/2021	свега	357	107	116	102	32	all	2020/2021
	женски	150	39	48	48	15	female	

1.4. УПИСАНИ УЧЕНИЦИ СРЕДЊИХ ШКОЛА ПРЕМА ВРСТИ ШКОЛЕ НА ПОЧЕТКУ ШКОЛСКЕ ГОДИНЕ
SECONDARY SCHOOL ENROLMENT BY TYPE OF SCHOOL AT THE BEGINNING OF THE SCHOOL YEAR

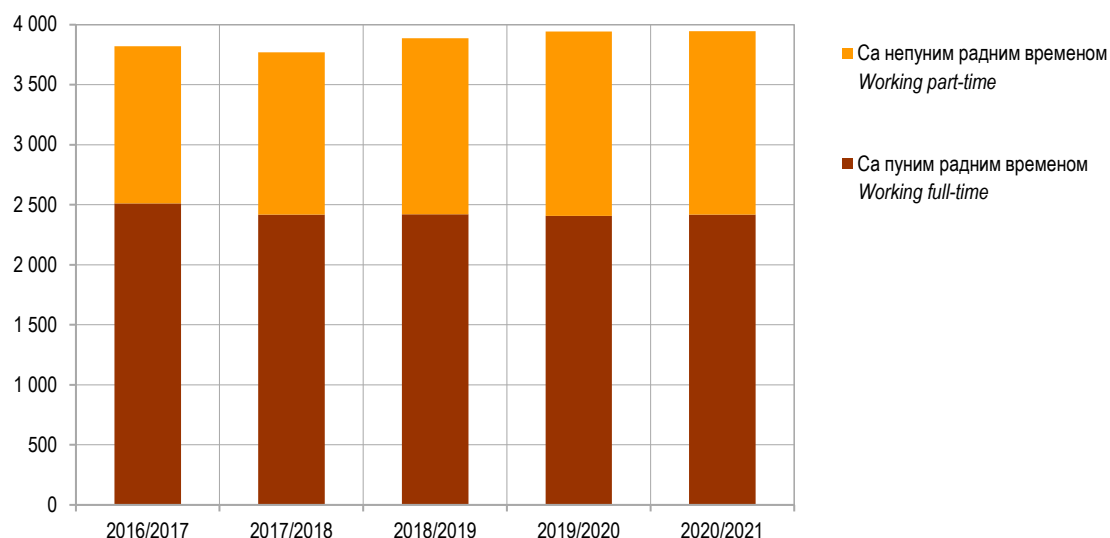
	2016/2017	2017/2018	2018/2019	2019/2020	2020/2021	
УКУПНО	41 136	39 831	38 499	37 206	36 405	TOTAL
Гимназије	9 443	8 875	8 360	7 781	7 278	Grammar schools
Стручне техничке школе	24 999	24 848	23 574	22 965	22 749	Vocational technical schools
Умјетничке школе	307	275	287	293	311	Art schools
Вјерске школе	88	80	65	58	54	Religious schools
Стручне школе	6 162	5 832	6 107	6 023	5 935	Vocational schools
Средње школе за ученике са сметњама у развоју	137	125	106	86	78	Secondary schools for pupils with disabilities
			Структура/Structure %			
УКУПНО	100,0	100,0	100,0	100,0	100,0	TOTAL
Гимназије	23,0	22,2	21,7	20,9	20,0	Grammar schools
Стручне техничке школе	60,8	62,3	61,2	61,7	62,5	Vocational technical schools
Умјетничке школе	0,7	0,6	0,7	0,8	0,9	Art schools
Вјерске школе	0,2	0,2	0,2	0,2	0,1	Religious schools
Стручне школе	15,0	14,6	15,9	16,2	16,3	Vocational schools
Средње школе за ученике са сметњама у развоју	0,3	0,3	0,3	0,2	0,2	Secondary schools for pupils with disabilities

1.5. УЧЕНИЦИ СРЕДЊИХ ШКОЛА КОЈИ СУ ЗАВРШИЛИ ШКОЛУ ПРЕМА ВРСТИ ШКОЛЕ НА КРАЈУ ШКОЛСКЕ ГОДИНЕ
SECONDARY SCHOOL PUPILS WHO COMPLETED SCHOOL, BY TYPE OF SCHOOL AT THE END OF THE SCHOOL YEAR

	2015/2016	2016/2017	2017/2018	2018/2019	2019/2020	
УКУПНО	10 861	10 642	10 440	10 471	9 888	TOTAL
Гимназије	2 457	2 467	2 286	2 281	2 120	Grammar schools
Стручне техничке школе	6 300	6 206	6 125	6 141	5 841	Vocational technical schools
Умјетничке школе	70	78	70	64	60	Art schools
Вјерске школе	12	17	26	13	11	Religious schools
Стручне школе	1 996	1 846	1 887	1 910	1 828	Vocational schools
Средње школе за ученике са сметњама у развоју	26	28	46	62	28	Secondary schools for pupils with disabilities
	Структура/Structure %					
УКУПНО	100,0	100,0	100,0	100,0	100,0	TOTAL
Гимназије	22,7	23,2	21,9	21,8	21,4	Grammar schools
Стручне техничке школе	58,0	58,3	58,7	58,7	59,1	Vocational technical schools
Умјетничке школе	0,6	0,7	0,7	0,6	0,6	Art schools
Вјерске школе	0,1	0,2	0,2	0,1	0,1	Religious schools
Стручне школе	18,4	17,3	18,1	18,2	18,5	Vocational schools
Средње школе за ученике са сметњама у развоју	0,2	0,3	0,4	0,6	0,3	Secondary schools for pupils with disabilities

1.6. НАСТАВНИЦИ У СРЕДЊИМ ШКОЛАМА НА ПОЧЕТКУ ШКОЛСКЕ ГОДИНЕ
SECONDARY SCHOOL TEACHERS AT THE BEGINNING OF THE SCHOOL YEAR

	Наставници Teachers									
	УКУПНО TOTAL	женски female	са пуним радним временом working full-time				са непуним радним временом working part-time			
			на неодређено вријеме on a permanent basis		на одређено вријеме on a temporary basis		на неодређено вријеме on a permanent basis		на одређено вријеме on a temporary basis	
			свега all	жене female	свега all	жене female	свега all	жене female	свега all	жене female
2016/2017	3 820	2 397	2 327	1 459	184	123	743	478	566	337
2017/2018	3 771	2 373	2 280	1 413	139	97	794	498	558	365
2018/2019	3 888	2 468	2 242	1 401	178	121	772	496	696	450
2019/2020	3 944	2 486	2 192	1 371	216	154	753	484	783	477
2020/2021	3 945	2 483	2 204	1 396	215	124	773	499	753	464



Графикон 2. Наставници средњих школа према врсти радног времена на почетку школске године
Graph 2. Secondary school teachers by working hours at the beginning of the school year

2. СРЕДЊЕ ШКОЛЕ ПРЕМА ВРСТИ НА ПОЧЕТКУ ШКОЛСКЕ 2020/2021. ГОДИНЕ
SECONDARY SCHOOLS BY TYPE AT THE BEGINNING OF THE SCHOOL YEAR 2020/2021

2.1. ОДЈЕЉЕЊА И УЧЕНИЦИ СРЕДЊИХ ШКОЛА ПРЕМА ВРСТИ СРЕДЊЕ ШКОЛЕ, ПОЛУ И РАЗРЕДИМА НА ПОЧЕТКУ ШКОЛСКЕ 2020/2021. ГОДИНЕ
SECONDARY SCHOOL CLASSES AND PUPILS BY TYPE OF SECONDARY SCHOOL, SEX AND GRADE AT THE BEGINNING OF THE SCHOOL YEAR 2020/2021

		Укупно Total	Разред/Grade					
			I	II	III	IV		
УКУПНО	одјелјења	1 775	478	466	477	354	classes	TOTAL
	ученици	36 405	9 541	9 618	9 507	7 739	pupils	
	женски	18 363	4 651	4 725	4 698	4 289	female	
Приватне	одјелјења	56	15	14	15	12	classes	Private schools
	ученици	903	242	208	220	233	pupils	
	женски	468	132	117	109	110	female	
Гимназије	одјелјења	361	86	86	91	98	classes	Grammar schools
	ученици	7 278	1 717	1 740	1 830	1 991	pupils	
	женски	4 657	1 108	1 097	1 201	1 251	female	
Гимназије – приватне	одјелјења	16	4	4	4	4	classes	Grammar schools, private
	ученици	319	91	70	67	91	pupils	
	женски	160	43	37	36	44	female	
Стручне техничке школе	одјелјења	1 046	270	266	263	247	classes	Vocational technical schools
	ученици	22 749	5 773	5 784	5 539	5 653	pupils	
	женски	12 298	3 104	3 192	3 003	2 999	female	
Стручне техничке школе – приватне	одјелјења	35	10	9	10	6	classes	Vocational technical schools, private
	ученици	530	145	130	141	114	pupils	
	женски	308	89	80	73	66	female	
Умјетничка школа	одјелјења	24	6	6	6	6	classes	Art schools
	ученици	311	87	83	76	65	pupils	
	женски	205	60	58	49	38	female	
Вјерске школе	одјелјења	5	1	1	1	2	classes	Religious schools
	ученици	54	6	8	12	28	pupils	
	женски	-	-	-	-	-	female	
Вјерске школе – приватне	одјелјења	5	1	1	1	2	classes	Religious schools, private
	ученици	54	6	6	12	28	pupils	
	женски	-	-	-	-	-	female	
Стручне школе	одјелјења	319	108	102	109	-	classes	Vocational schools
	ученици	5 935	1 929	1 983	2 023	-	pupils	
	женски	1 177	369	371	437	-	female	
Средње школе за ученике са сметњама у развоју	одјелјења	20	7	5	7	1	classes	Schools for pupils with disabilities
	ученици	78	29	20	27	2	pupils	
	женски	26	10	7	8	1	female	

2.2. ПОНОВЦИ У СРЕДЊИМ ШКОЛАМА ПО ПОЛУ, РАЗРЕДИМА И ВРСТИ ШКОЛЕ НА ПОЧЕТКУ ШКОЛСКЕ 2020/2021. ГОДИНЕ
REPEATERS IN SECONDARY SCHOOLS BY SEX, GRADE AND TYPE OF SCHOOLS AT THE BEGINNING OF THE SCHOOL YEAR 2020/2021

Врста средње школе	Пол	Укупно Total	Разред/Grade				Sex	Type of secondary school
			I	II	III	IV		
УКУПНО	свега	46	23	13	7	3	all	TOTAL
	женски	7	2	3	-	2	female	
Гимназије	свега	4	1	-	2	1	all	Grammar schools
	женски	2	1	-	-	1	female	
Стручне техничке школе	свега	10	4	4	1	1	all	Vocational technical schools
	женски	3	-	2	-	1	female	
Умјетничка школа	свега	1	1	-	-	-	all	Art schools
	женски	1	1	-	-	-	female	
Вјерске школе	свега	1	-	-	-	1	all	Religious schools
	женски	-	-	-	-	-	female	
Стручне школе	свега	30	17	9	4	-	all	Vocational schools
	женски	1	-	1	-	-	female	
Средње школе за ученике са сметњама у развоју	свега	-	-	-	-	-	all	Secondary schools for pupils with disabilities
	женски	-	-	-	-	-	female	

2.3. УЧЕНИЦИ СА СМЕТЊАМА У РАЗВОЈУ УКЉУЧЕНИ У РЕДОВНУ НАСТАВУ ПО ПОЛУ, РАЗРЕДИМА И ВРСТИ ШКОЛЕ НА ПОЧЕТКУ ШКОЛСКЕ 2020/2021. ГОДИНЕ
PUPILS WITH DISABILITIES INCLUDED IN REGULAR EDUCATION PROGRAMME BY SEX, GRADE AND TYPE OF SCHOOL AT THE BEGINNING OF THE SCHOOL YEAR 2020/2021

Врста средње школе	Пол	Укупно Total	Разред/Grade				Sex	Type of secondary school
			I	II	III	IV		
УКУПНО	свега	357	107	116	102	32	all	TOTAL
	женски	150	39	48	48	15	female	
Гимназије	свега	12	-	2	5	5	all	Grammar schools
	женски	8	-	2	3	3	female	
Стручне техничке школе	свега	149	39	45	38	27	all	Vocational technical schools
	женски	60	9	18	21	12	female	
Умјетничка школа	свега	-	-	-	-	-	all	Art schools
	женски	-	-	-	-	-	female	
Вјерске школе	свега	-	-	-	-	-	all	Religious schools
	женски	-	-	-	-	-	female	
Стручне школе	свега	196	68	69	59	-	all	Vocational schools
	женски	82	30	28	24	-	female	
Средње школе за ученике са сметњама у развоју	свега	-	-	-	-	-	all	Secondary schools for pupils with disabilities
	женски	-	-	-	-	-	female	

2.4. УЧЕНИЦИ СРЕДЊИХ ШКОЛА ПРЕМА ВРСТИ ШКОЛЕ И НАЗИВУ СТРАНОГ ЈЕЗИКА НА ПОЧЕТКУ ШКОЛСКЕ 2020/2021. ГОДИНЕ
SECONDARY SCHOOL PUPILS BY TYPE OF SCHOOL AND FOREIGN LANGUAGE LEARNED AT THE BEGINNING OF THE SCHOOL YEAR 2020/2021

Назив страног језика	Језик се учи као	Број ученика Number of pupils	I	II	III	IV	Language learned as the	Foreign language
УКУПНО							TOTAL	
Енглески језик	I	31 811	8 498	8 335	8 137	6 841	1 st	English
	II	137	31	36	34	36	2 nd	
	III	-	-	-	-	-	3 rd	
Њемачи језик	I	3 504	795	1 030	992	687	1 st	German
	II	8 575	2 192	2 247	2 088	2 048	2 nd	
	III	-	-	-	-	-	3 rd	
Руски језик	I	449	120	135	116	78	1 st	Russian
	II	2 652	657	534	703	758	2 nd	
	III	-	-	-	-	-	3 rd	
Француски језик	I	161	38	44	44	35	1 st	French
	II	1 456	327	352	363	414	2 nd	
	III	-	-	-	-	-	3 rd	
Остали језици	I	-	-	-	-	-	1 st	Other languages
	II	698	198	185	162	153	2 nd	
	III	-	-	-	-	-	3 rd	
Ученици који не уче страни језик		480	90	74	218	98		Pupils who do not learn a foreign language
Ученици који уче један страни језик		22 431	6 070	6 190	5 939	4 232		Pupils who learn one foreign language
Ученици који уче два страна језика		13 494	3 381	3 354	3 350	3 409		Pupils who learn two foreign languages
Ученици који уче три и више страних језика		-	-	-	-	-		Pupils who learn 3 or more foreign languages
Укупан број ученика		36 405	9 541	9 618	9 507	7 739		Total number of pupils
Гимназије							Grammar schools	
Енглески језик	I	7 053	1 674	1 684	1 779	1 916	1 st	English
	II	63	10	19	11	23	2 nd	
	III	-	-	-	-	-	3 rd	
Њемачи језик	I	63	10	19	11	23	1 st	German
	II	4 237	980	1 109	1 031	1 117	2 nd	
	III	-	-	-	-	-	3 rd	
Руски језик	I	85	23	20	20	22	1 st	Russian
	II	1 679	425	299	475	480	2 nd	
	III	-	-	-	-	-	3 rd	
Француски језик	I	66	10	16	20	20	1 st	French
	II	662	143	149	162	208	2 nd	
	III	-	-	-	-	-	3 rd	
Остали језици	I	-	-	-	-	-	1 st	Other languages
	II	355	96	101	79	79	2 nd	
	III	-	-	-	-	-	3 rd	
Ученици који не уче страни језик		11	-	1	-	10		Pupils who do not learn a foreign language
Ученици који уче један страни језик		271	63	62	72	74		Pupils who learn one foreign language
Ученици који уче два страна језика		6 996	1 654	1 677	1 758	1 907		Pupils who learn two foreign languages
Ученици који уче три и више страних језика		-	-	-	-	-		Pupils who learn 3 or more foreign languages
Укупан број ученика		7 278	1 717	1 740	1 830	1 991		Total number of pupils
Стручне техничке школе							Vocational technical schools	
Енглески језик	I	19 672	5 106	5 000	4 721	4 845	1 st	English
	II	65	21	8	23	13	2 nd	
	III	-	-	-	-	-	3 rd	
Њемачи језик	I	2 590	566	686	686	652	1 st	German
	II	4 135	1 133	1 071	1 000	931	2 nd	
	III	-	-	-	-	-	3 rd	
Руски језик	I	222	52	67	47	56	1 st	Russian
	II	938	214	225	221	278	2 nd	
	III	-	-	-	-	-	3 rd	
Француски језик	I	81	22	24	20	15	1 st	French
	II	738	168	182	187	201	2 nd	
	III	-	-	-	-	-	3 rd	
Остали језици	I	-	-	-	-	-	1 st	Other languages
	II	70	33	10	11	16	2 nd	
	III	-	-	-	-	-	3 rd	
Ученици који не уче страни језик		184	27	7	65	85		Pupils who do not learn a foreign language
Ученици који уче један страни језик		16 643	4 201	4 281	4 032	4 129		Pupils who learn one foreign language
Ученици који уче два страна језика		5 922	1 545	1 496	1 442	1 439		Pupils who learn two foreign languages
Ученици који уче три и више страних језика		-	-	-	-	-		Pupils who learn 3 or more foreign languages
Укупан број ученика		22 749	5 773	5 784	5 539	5 653		Total number of pupils

2.4. УЧЕНИЦИ СРЕДЊИХ ШКОЛА ПРЕМА ВРСТИ ШКОЛЕ И НАЗИВУ СТРАНОГ ЈЕЗИКА НА ПОЧЕТКУ ШКОЛСКЕ 2020/2021. ГОДИНЕ
SECONDARY SCHOOL PUPILS BY TYPE OF SCHOOL AND FOREIGN LANGUAGE LEARNED AT THE BEGINNING OF THE SCHOOL YEAR 2020/2021

(наставак-continued)

Назив страног језика	Језик се учи као	Број ученика Number of pupils	I	II	III	IV	Language is learnt as the	
Стручне школе								
Енглески језик	I	4 774	1 643	1 573	1 558	-	1 st	Vocational schools English
	II	9	-	9	-	-	2 nd	
	III	-	-	-	-	-	3 rd	
Њемачи језик	I	809	205	318	286	-	1 st	German
	II	192	72	65	55	-	2 nd	
	III	-	-	-	-	-	3 rd	
Руски језик	I	142	45	48	49	-	1 st	Russian
	II	21	12	2	7	-	2 nd	
	III	-	-	-	-	-	3 rd	
Француски језик	I	14	6	4	4	-	1 st	French
	II	45	11	21	13	-	2 nd	
	III	-	-	-	-	-	3 rd	
Остали језици	I	-	-	-	-	-	1 st	Other languages
	II	-	-	-	-	-	2 nd	
	III	-	-	-	-	-	3 rd	
Ученици који не уче страни језик		196	30	40	126	-		Pupils who do not learn a foreign language
Ученици који уче један страни језик		5 472	1 804	1 846	1 822	-		Pupils who learn one foreign language
Ученици који уче два страна језика		267	95	97	75	-		Pupils who learn two foreign languages
Ученици који уче три и више страних језика		-	-	-	-	-		Pupils who learn 3 or more foreign languages
Укупан број ученика		5 935	1 929	1 983	2 023	-		Total number of pupils
Умјетничке школе								
Енглески језик	I	253	67	69	66	51	1 st	Art schools English
	II	-	-	-	-	-	2 nd	
	III	-	-	-	-	-	3 rd	
Њемачи језик	I	42	14	7	9	12	1 st	German
	II	11	7	2	2	-	2 nd	
	III	-	-	-	-	-	3 rd	
Руски језик	I	-	-	-	-	-	1 st	Russian
	II	-	-	-	-	-	2 nd	
	III	-	-	-	-	-	3 rd	
Француски језик	I	-	-	-	-	-	1 st	French
	II	11	5	-	1	5	2 nd	
	III	-	-	-	-	-	3 rd	
Остали језици	I	-	-	-	-	-	1 st	Other languages
	II	273	69	74	72	58	2 nd	
	III	-	-	-	-	-	3 rd	
Ученици који не уче страни језик		16	6	7	1	2		Pupils who do not learn a foreign language
Ученици који уче један страни језик		-	-	-	-	-		Pupils who learn one foreign language
Ученици који уче два страна језика		295	81	76	75	63		Pupils who learn two foreign languages
Ученици који уче три и више страних језика		-	-	-	-	-		Pupils who learn 3 or more foreign languages
Укупан број ученика		311	87	83	76	65		Total number of pupils
Вјерске школе								
Енглески језик	I	54	6	8	12	28	1 st	Religious schools English
	II	-	-	-	-	-	2 nd	
	III	-	-	-	-	-	3 rd	
Њемачи језик	I	-	-	-	-	-	1 st	German
	II	-	-	-	-	-	2 nd	
	III	-	-	-	-	-	3 rd	
Руски језик	I	-	-	-	-	-	1 st	Russian
	II	14	6	8	-	-	2 nd	
	III	-	-	-	-	-	3 rd	
Француски језик	I	-	-	-	-	-	1 st	French
	II	-	-	-	-	-	2 nd	
	III	-	-	-	-	-	3 rd	
Остали језици	I	-	-	-	-	-	1 st	Other languages
	II	-	-	-	-	-	2 nd	
	III	-	-	-	-	-	3 rd	
Ученици који не уче страни језик		-	-	-	-	-		Pupils who do not learn a foreign language
Ученици који уче један страни језик		40	-	-	12	28		Pupils who learn one foreign language
Ученици који уче два страна језика		14	6	8	-	-		Pupils who learn two foreign languages
Ученици који уче три и више страних језика		-	-	-	-	-		Pupils who learn 3 or more foreign languages
Укупан број ученика		54	6	8	12	28		Total number of pupils

2.4. УЧЕНИЦИ СРЕДЊИХ ШКОЛА ПРЕМА ВРСТИ ШКОЛЕ И НАЗИВУ СТРАНОГ ЈЕЗИКА НА ПОЧЕТКУ ШКОЛСКЕ 2020/2021. ГОДИНЕ
SECONDARY SCHOOL PUPILS BY TYPE OF SCHOOL AND FOREIGN LANGUAGE LEARNED AT THE BEGINNING OF THE SCHOOL YEAR 2020/2021

(наставак-continued)

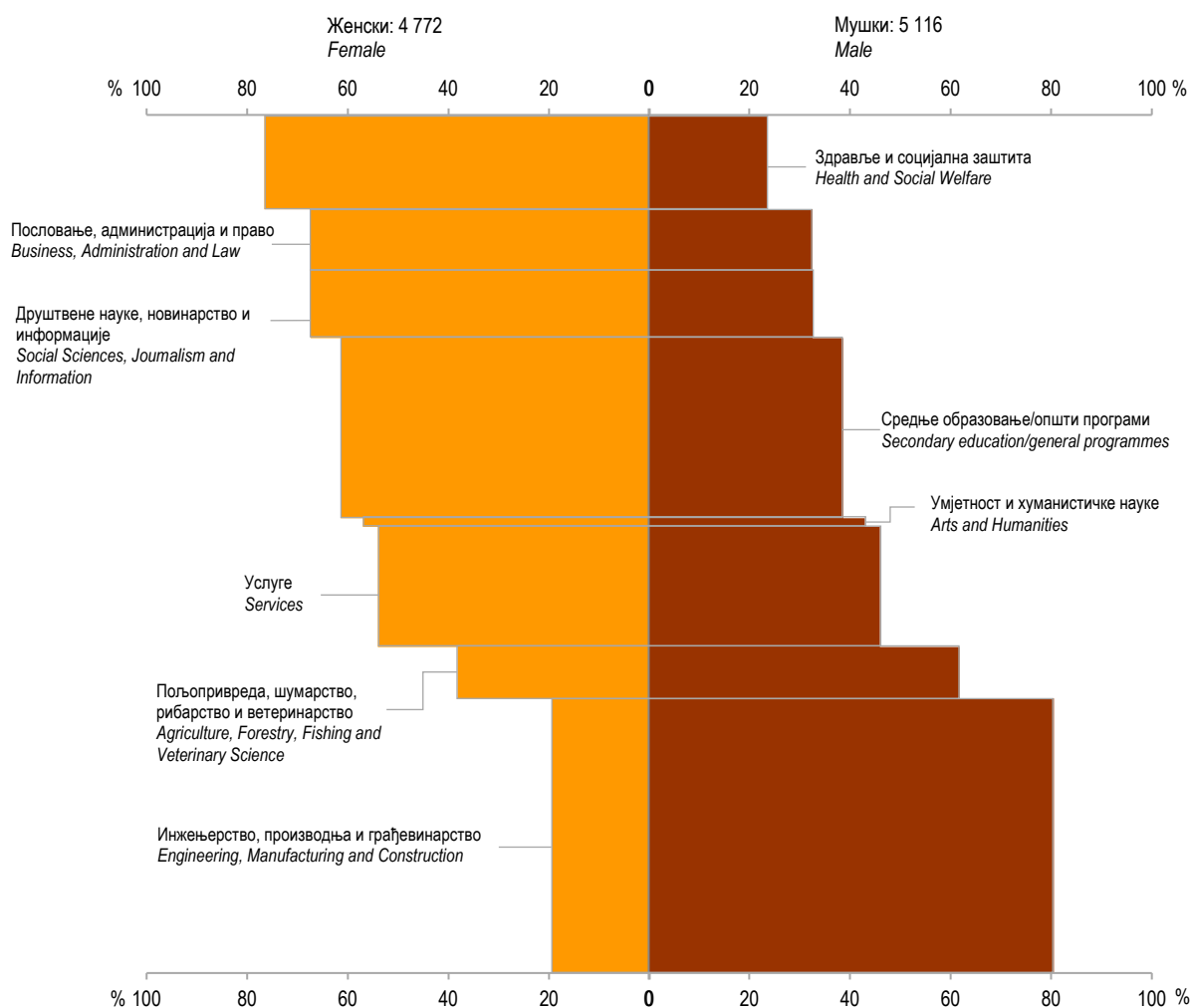
Назив страног језика	Језик се учи као	Број ученика Number of pupils	I	II	III	IV	Language is learnt as the	
Школе за дјецу са сметњама у развоју								Schools for children with disabilities
Енглески језик	I	5	2	1	1	1	1 st	English
	II	-	-	-	-	-	2 nd	
	III	-	-	-	-	-	3 rd	
Њемачи језик	I	-	-	-	-	-	1 st	German
	II	-	-	-	-	-	2 nd	
	III	-	-	-	-	-	3 rd	
Руски језик	I	-	-	-	-	-	1 st	Russian
	II	-	-	-	-	-	2 nd	
	III	-	-	-	-	-	3 rd	
Француски језик	I	-	-	-	-	-	1 st	French
	II	-	-	-	-	-	2 nd	
	III	-	-	-	-	-	3 rd	
Остали језици	I	-	-	-	-	-	1 st	Other languages
	II	-	-	-	-	-	2 nd	
	III	-	-	-	-	-	3 rd	
Ученици који не уче страни језик		73	27	19	26	1	Pupils who do not learn a foreign language	
Ученици који уче један страни језик		5	2	1	1	1	Pupils who learn one foreign language	
Ученици који уче два страна језика		-	-	-	-	-	Pupils who learn two foreign languages	
Ученици који уче три и више страних језика		-	-	-	-	-	Pupils who learn 3 or more foreign languages	
Укупан број ученика		78	29	20	27	2	Total number of pupils	

2.5. УЧЕНИЦИ СРЕДЊИХ ШКОЛА КОЈИ СУ ЗАВРШИЛИ ШКОЛУ ПРЕМА НИВОУ ISCED-а, ПОЛУ И ГОДИНИ РОЂЕЊА У ПЕРИОДУ ОД 26.09.2019. ДО 25.09.2020. ГОДИНЕ
SECONDARY SCHOOL PUPILS WHO COMPLETED SCHOOL, BY ISCED LEVEL, SEX AND YEAR OF BIRTH, IN THE PERIOD BETWEEN 26th SEPTEMBER 2019 AND 25th SEPTEMBER 2020

Година рођења Year of birth	Укупно ISCED-3 Total ISCED-3			Опште образовање General education			Стручно образовање Vocational education		
	свега all	мушки male	женски female	свега all	мушки male	женски female	свега all	мушки male	женски female
УКУПНО / TOTAL	9 888	5 116	4 772	2 120	819	1 301	7 768	4 297	3 471
2004	3	-	3	-	-	-	3	-	3
2003	224	109	115	4	-	4	220	109	111
2002	1 621	1 213	408	45	10	35	1 576	1 203	373
2001	6 842	3 193	3 649	1 802	703	1 099	5 040	2 490	2 550
2000	1 146	574	572	233	87	146	913	487	426
1999	52	27	25	36	19	17	16	8	8

2.6. УЧЕНИЦИ СРЕДЊИХ ШКОЛА КОЈИ СУ ЗАВРШИЛИ ШКОЛУ ПО ПОЛУ И ПОЉУ ОБРАЗОВАЊА У ПЕРИОДУ ОД 26.09.2019. ДО 25.09.2020. ГОДИНЕ
SECONDARY SCHOOL PUPILS WHO COMPLETED SCHOOL, BY SEX AND FIELD OF STUDY, IN THE PERIOD BETWEEN 26th SEPTEMBER 2019 AND 25th SEPTEMBER 2020

Поље образовања	Укупно Total			У приватним установама In private institutions			Field of study
	свега all	мушки male	женски female	свега all	мушки male	женски female	
УКУПНО	9 888	5 116	4 772	212	106	106	TOTAL
Средње образовање/општи програми	2 120	819	1 301	64	25	39	Secondary education/general programmes
Умјетност и хуманистичке науке	128	55	73	11	11	-	Arts and Humanities
Друштвене науке, новинарство и информације	810	264	546	13	9	4	Social Sciences, Journalism and Information
Пословање, администрација и право	666	217	449	11	8	3	Business, Administration and Law
Природне науке, математика и статистика	-	-	-	-	-	-	Natural Sciences, Mathematics and Statistics
Информационе и комуникационе технологије	-	-	-	-	-	-	Information and Communication Technologies
Инжењерство, производња и грађевинарство	3 117	2 523	594	8	7	1	Engineering, Manufacturing and Construction
Пољопривреда, шумарство, рибарство и ветеринарство	542	335	207	-	-	-	Agriculture, Forestry, Fishing and Veterinary Science
Здравље и социјална заштита	1 101	258	843	105	46	59	Health and Social Welfare
Услуге	1 404	645	759	-	-	-	Services



Графикон 3. Ученици средњих школа који су завршили школу по полу и пољу образовања у периоду од 26.09.2019. до 25.09.2020. године
Graph 3. Secondary school pupils who completed school, by sex and field of study, in the period between 26th September 2019 and 25th September 2020

2.7. УЧЕНИЦИ СРЕДЊИХ ШКОЛА КОЈИ СУ У ПЕРИОДУ ОД 26.09.2019. ДО 25.09.2020. ГОДИНЕ ПРОМИЈЕНИЛИ ШКОЛУ ПРЕМА РАЗЛОЗИМА, РАЗРЕДИМА, ПОЛУ И
ВРСТИ СРЕДЊЕ ШКОЛЕ
SECONDARY SCHOOL PUPILS WHO CHANGED SCHOOL IN THE PERIOD BETWEEN 26th SEPTEMBER 2019 AND 25th SEPTEMBER 2020, BY REASON, GRADE, SEX
AND TYPE OF SECONDARY SCHOOL

Врста средње школе	Пол	УКУПНО TOTAL	Разред/Grade				Sex	Type of secondary school
			I	II	III	IV		
УКУПНО ISCED-3							TOTAL ISCED-3	
Промијенили школу и отишли у:	свега	385	213	113	46	13	all	Changed school and went
	женски	189	104	58	23	4	female	
другу школу у ФБиХ	свега	12	8	2	2	-	all	to another school in the FBiH
	женски	5	3	-	2	-	female	
другу школу у Републици Српској	свега	246	153	70	18	5	all	to another school in Republika Srpska
	женски	121	73	37	9	2	female	
другу школу у Дистрикту Брчко	свега	2	1	1	-	-	all	to another school in Brčko District
	женски	-	-	-	-	-	female	
иностранство	свега	101	40	33	20	8	all	abroad
	женски	51	21	18	10	2	female	
непознато	свега	24	11	7	6	-	all	unknown
	женски	12	7	3	2	-	female	
Гимназије							Grammar schools	
Промијенили школу и отишли у:	свега	97	64	21	8	4	all	Changed school and went
	женски	58	39	14	4	1	female	
другу школу у ФБиХ	свега	1	-	-	1	-	all	to another school in the FBiH
	женски	1	-	-	1	-	female	
другу школу у Републици Српској	свега	72	49	15	6	2	all	to another school in Republika Srpska
	женски	41	28	9	3	1	female	
другу школу у Дистрикту Брчко	свега	1	1	-	-	-	all	to another school in Brčko District
	женски	-	-	-	-	-	female	
иностранство	свега	21	12	6	1	2	all	abroad
	женски	14	9	5	-	-	female	
непознато	свега	2	2	-	-	-	all	unknown
	женски	2	2	-	-	-	female	
Стручне техничке школе							Vocational technical schools	
Промијенили школу и отишли у:	свега	239	117	81	32	9	all	Changed school and went
	женски	116	56	40	17	3	female	
другу школу у ФБиХ	свега	7	4	2	1	-	all	to another school in the FBiH
	женски	3	2	-	1	-	female	
другу школу у Републици Српској	свега	150	85	51	11	3	all	to another school in Republika Srpska
	женски	71	40	25	5	1	female	
другу школу у Дистрикту Брчко	свега	-	-	-	-	-	all	to another school in Brčko District
	женски	-	-	-	-	-	female	
иностранство	свега	69	22	24	17	6	all	abroad
	женски	36	12	13	9	2	female	
непознато	свега	13	6	4	3	-	all	unknown
	женски	6	2	2	2	-	female	
Стручне школе							Vocational schools	
Промијенили школу и отишли у:	свега	46	29	11	6	-	all	Changed school and went
	женски	13	7	4	2	-	female	
другу школу у ФБиХ	свега	4	4	-	-	-	all	to another school in the FBiH
	женски	1	1	-	-	-	female	
другу школу у Републици Српској	свега	22	17	4	1	-	all	to another school in Republika Srpska
	женски	8	4	3	1	-	female	
другу школу у Дистрикту Брчко	свега	1	-	1	-	-	all	to another school in Brčko District
	женски	-	-	-	-	-	female	
иностранство	свега	11	6	3	2	-	all	abroad
	женски	1	-	-	1	-	female	
непознато	свега	8	2	3	3	-	all	unknown
	женски	3	2	1	-	-	female	

2.7. УЧЕНИЦИ СРЕДЊИХ ШКОЛА КОЈИ СУ У ПЕРИОДУ ОД 26.09.2019. ДО 25.09.2020. ГОДИНЕ ПРОМИЈЕНИЛИ ШКОЛУ ПРЕМА РАЗЛОЗИМА, РАЗРЕДИМА, ПОЛУ И ВРСТИ СРЕДЊЕ ШКОЛЕ
SECONDARY SCHOOL PUPILS WHO CHANGED SCHOOL IN THE PERIOD BETWEEN 26th SEPTEMBER 2019 AND 25th SEPTEMBER 2020, BY REASON, GRADE, SEX AND TYPE OF SECONDARY SCHOOL

(наставак-continued)

Врста средње школе	Пол	УКУПНО TOTAL	Разред/Grade				Sex	Type of secondary school
			I	II	III	IV		
Умјетничке школе							Art schools	
Промијенили школу и отишли у:	свега	3	3	-	-	-	all Changed school and went	
	женски	2	2	-	-	-	female	
другу школу у ФБиХ	свега	-	-	-	-	-	all to another school in the FBiH	
	женски	-	-	-	-	-	female	
другу школу у Републици Српској	свега	2	2	-	-	-	all to another school in Republika Srpska	
	женски	1	1	-	-	-	female	
другу школу у Дистрикту Брчко	свега	-	-	-	-	-	all to another school in Brčko District	
	женски	-	-	-	-	-	female	
иностранство	свега	-	-	-	-	-	all abroad	
	женски	-	-	-	-	-	female	
непознато	свега	1	1	-	-	-	all unknown	
	женски	1	1	-	-	-	female	
Вјерске школе							Religious schools	
Промијенили школу и отишли у:	свега	-	-	-	-	-	all Changed school and went	
	женски	-	-	-	-	-	female	
другу школу у ФБиХ	свега	-	-	-	-	-	all to another school in the FBiH	
	женски	-	-	-	-	-	female	
другу школу у Републици Српској	свега	-	-	-	-	-	all to another school in Republika Srpska	
	женски	-	-	-	-	-	female	
другу школу у Дистрикту Брчко	свега	-	-	-	-	-	all to another school in Brčko District	
	женски	-	-	-	-	-	female	
иностранство	свега	-	-	-	-	-	all abroad	
	женски	-	-	-	-	-	female	
непознато	свега	-	-	-	-	-	all unknown	
	женски	-	-	-	-	-	female	
Школе за дјецу са сметњама у развоју							Schools for children with disabilities	
Промијенили школу и отишли у:	свега	-	-	-	-	-	all Changed school and went	
	женски	-	-	-	-	-	female	
другу школу у ФБиХ	свега	-	-	-	-	-	all to another school in the FBiH	
	женски	-	-	-	-	-	female	
другу школу у Републици Српској	свега	-	-	-	-	-	all to another school in Republika Srpska	
	женски	-	-	-	-	-	female	
другу школу у Дистрикту Брчко	свега	-	-	-	-	-	all to another school in Brčko District	
	женски	-	-	-	-	-	female	
иностранство	свега	-	-	-	-	-	all abroad	
	женски	-	-	-	-	-	female	
непознато	свега	-	-	-	-	-	all unknown	
	женски	-	-	-	-	-	female	

2.8. УЧЕНИЦИ СРЕДЊИХ ШКОЛА КОЈИ СУ НАПУСТИЛИ ШКОЛОВАЊЕ ПРЕМА РАЗЛОЗИМА, РАЗРЕДИМА, ПОЛУ И ВРСТИ СРЕДЊЕ ШКОЛЕ У ПЕРИОДУ ОД 26.09.2019. ДО 25.09.2020. ГОДИНЕ
SECONDARY SCHOOL PUPILS WHO DISCONTINUED SCHOOLING IN THE PERIOD BETWEEN 26th SEPTEMBER 2019 AND 25th SEPTEMBER 2020, BY REASON, GRADE, SEX AND TYPE OF SECONDARY SCHOOL

	Пол	Укупно Total	Разред/Grade				Sex	
			I	II	III	IV		
УКУПНО ISCED-3							TOTAL ISCED-3	
Прекинули школовање због:	свега	157	87	28	32	10	all	Discontinued schooling due to
	женски	57	27	9	15	6	female	
лошег успјеха у школи	свега	48	29	11	6	2	all	poor results at school
	женски	4	2	2	-	-	female	
из социјалних разлога	свега	2	2	-	-	-	all	social reasons
	женски	-	-	-	-	-	female	
из економских разлога	свега	7	1	2	4	-	all	economic reasons
	женски	1	1	-	-	-	female	
из личних разлога	свега	100	55	15	22	8	all	personal reasons
	женски	52	24	7	15	6	female	
Гимназије							Grammar schools	
Прекинули школовање због:	свега	23	12	2	5	4	all	Discontinued schooling due to
	женски	12	5	-	4	3	female	
лошег успјеха у школи	свега	3	2	-	-	1	all	poor results at school
	женски	-	-	-	-	-	female	
из социјалних разлога	свега	-	-	-	-	-	all	social reasons
	женски	-	-	-	-	-	female	
из економских разлога	свега	-	-	-	-	-	all	economic reasons
	женски	-	-	-	-	-	female	
из личних разлога	свега	20	10	2	5	3	all	personal reasons
	женски	12	5	-	4	3	female	
Стручне техничке школе							Vocational technical schools	
Прекинули школовање због:	свега	61	30	10	15	6	all	Discontinued schooling due to
	женски	28	13	4	8	3	female	
лошег успјеха у школи	свега	14	8	3	2	1	all	poor results at school
	женски	1	1	-	-	-	female	
из социјалних разлога	свега	1	1	-	-	-	all	social reasons
	женски	-	-	-	-	-	female	
из економских разлога	свега	2	-	-	2	-	all	economic reasons
	женски	-	-	-	-	-	female	
из личних разлога	свега	44	21	7	11	5	all	personal reasons
	женски	27	12	4	8	3	female	
Стручне школе							Vocational schools	
Прекинули школовање због:	свега	70	42	16	12	-	all	Discontinued schooling due to
	женски	15	7	5	3	-	female	
лошег успјеха у школи	свега	31	19	8	4	-	all	poor results at school
	женски	3	1	2	-	-	female	
из социјалних разлога	свега	1	1	-	-	-	all	social reasons
	женски	-	-	-	-	-	female	
из економских разлога	свега	4	-	2	2	-	all	economic reasons
	женски	-	-	-	-	-	female	
из личних разлога	свега	34	22	6	6	-	all	personal reasons
	женски	12	6	3	3	-	female	
Умјетничке школе							Art schools	
Прекинули школовање због:	свега	-	-	-	-	-	all	Discontinued schooling due to
	женски	-	-	-	-	-	female	
лошег успјеха у школи	свега	-	-	-	-	-	all	poor results at school
	женски	-	-	-	-	-	female	
из социјалних разлога	свега	-	-	-	-	-	all	social reasons
	женски	-	-	-	-	-	female	
из економских разлога	свега	-	-	-	-	-	all	economic reasons
	женски	-	-	-	-	-	female	
из личних разлога	свега	-	-	-	-	-	all	personal reasons
	женски	-	-	-	-	-	female	

2.8. УЧЕНИЦИ СРЕДЊИХ ШКОЛА КОЈИ СУ НАПУСТИЛИ ШКОЛОВАЊЕ ПРЕМА РАЗЛОЗИМА, РАЗРЕДИМА, ПОЛУ И ВРСТИ СРЕДЊЕ ШКОЛЕ У ПЕРИОДУ ОД 26.09.2019. ДО 25.09.2020. ГОДИНЕ
SECONDARY SCHOOL PUPILS WHO DISCONTINUED SCHOOLING IN THE PERIOD BETWEEN 26th SEPTEMBER 2019 AND 25th SEPTEMBER 2020, BY REASON, GRADE, SEX AND TYPE OF SECONDARY SCHOOL

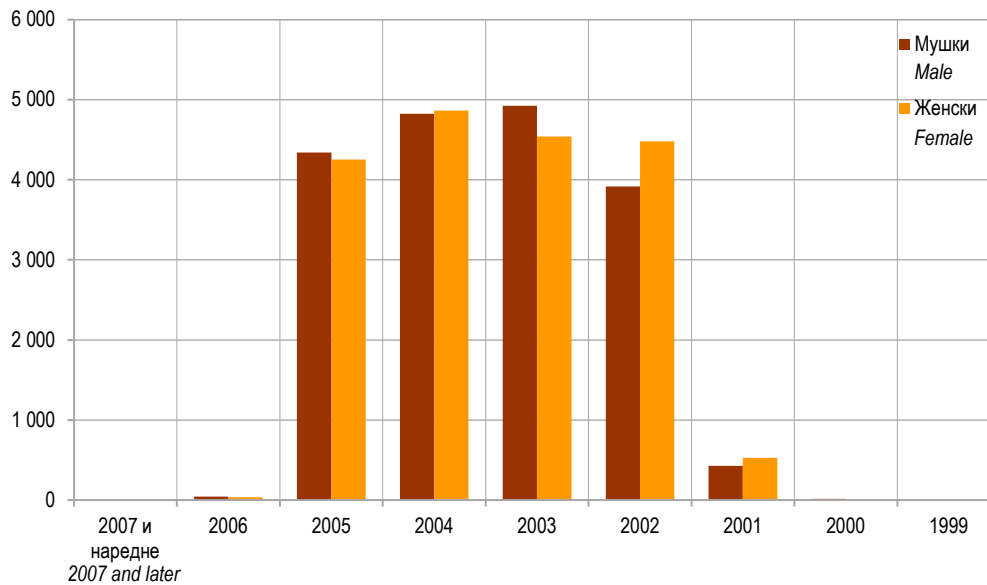
(наставак-continued)

	Пол	Укупно Total	Разред/Grade				Sex	
			I	II	III	IV		
Вјерске школе								Religious schools
Прекинули школовање због:	свега	-	-	-	-	-	all	Discontinued schooling due to
	женски	-	-	-	-	-	female	
лошег успјеха у школи	свега	-	-	-	-	-	all	poor results at school
	женски	-	-	-	-	-	female	
из социјалних разлога	свега	-	-	-	-	-	all	social reasons
	женски	-	-	-	-	-	female	
из економских разлога	свега	-	-	-	-	-	all	economic reasons
	женски	-	-	-	-	-	female	
из личних разлога	свега	-	-	-	-	-	all	personal reasons
	женски	-	-	-	-	-	female	
Школе за дјецу са сметњама у развоју								Schools for children with disabilities
Прекинули школовање због:	свега	3	3	-	-	-	all	Discontinued schooling due to
	женски	2	2	-	-	-	female	
лошег успјеха у школи	свега	-	-	-	-	-	all	poor results at school
	женски	-	-	-	-	-	female	
из социјалних разлога	свега	-	-	-	-	-	all	social reasons
	женски	-	-	-	-	-	female	
из економских разлога	свега	1	1	-	-	-	all	economic reasons
	женски	1	1	-	-	-	female	
из личних разлога	свега	2	2	-	-	-	all	personal reasons
	женски	1	1	-	-	-	female	

2.9. УЧЕНИЦИ СРЕДЊИХ ШКОЛА¹⁾ ПО ПОЛУ И ГОДИНИ РОЂЕЊА НА ПОЧЕТКУ ШКОЛСКЕ 2020/2021. ГОДИНЕ
SECONDARY SCHOOL PUPILS¹⁾ BY SEX AND YEAR OF BIRTH AT THE BEGINNING OF THE SCHOOL YEAR 2020/2021

Година рођења	Пол	Укупно Total	Разред/Grade				Sex	Year of birth
			I	II	III	IV		
УКУПНО	свега	36 405	9 541	9 618	9 507	7 739	all	TOTAL
	женски	18 363	4 651	4 725	4 698	4 289	female	
2007 и наредне	свега	-	-	-	-	-	all	2007 and later
	женски	-	-	-	-	-	female	
2006	свега	158	158	-	-	-	all	2006
	женски	81	81	-	-	-	female	
2005	свега	8 070	7 891	179	-	-	all	2005
	женски	4 066	3 971	95	-	-	female	
2004	свега	9 489	1 340	7 952	196	1	all	2004
	женски	4 697	588	4 022	86	1	female	
2003	свега	9 411	151	1 290	7 811	159	all	2003
	женски	4 716	10	590	4 009	107	female	
2002	свега	7 906	-	193	1 311	6 402	all	2002
	женски	4 104	-	18	574	3 512	female	
2001	свега	1 309	1	3	184	1 121	all	2001
	женски	658	1	-	29	628	female	
2000	свега	61	-	1	4	56	all	2000
	женски	41	-	-	-	41	female	
1999 и претходне	свега	1	-	-	1	-	all	1999 and before
	женски	-	-	-	-	-	female	

¹⁾ Укупно ISCED-3
Total ISCED-3



Графикон 4. Ученици средњих школа по полу и години рођења на почетку школске 2020/2021. године
Graph 4. Secondary school pupils by sex and year of birth at the beginning of the school year 2020/2021

2.10. УЧЕНИЦИ ГИМНАЗИЈА (ОПШТЕ СРЕДЊЕ ОБРАЗОВАЊЕ)²⁾ ПО ПОЛУ И ГОДИНИ РОЂЕЊА НА ПОЧЕТКУ ШКОЛСКЕ 2020/2021. ГОДИНЕ
GRAMMAR SCHOOL PUPILS (GENERAL SECONDARY EDUCATION)²⁾ BY SEX AND YEAR OF BIRTH AT THE BEGINNING OF THE SCHOOL YEAR 2020/2021

Година рођења	Пол	Укупно Total	Разред/Grade				Sex	Year of birth
			I	II	III	IV		
УКУПНО	свега	7 278	1 717	1 740	1 830	1 991	all	TOTAL
	женски	4 657	1 108	1 097	1 201	1 251	female	
2007 и наредне	свега	-	-	-	-	-	all	2007 and later
	женски	-	-	-	-	-	female	
2006	свега	16	16	-	-	-	all	2006
	женски	10	10	-	-	-	female	
2005	свега	1 506	1 491	15	-	-	all	2005
	женски	982	970	12	-	-	female	
2004	свега	1 788	209	1 542	37	-	all	2004
	женски	1 118	128	969	21	-	female	
2003	свега	1 779	1	183	1 560	35	all	2003
	женски	1 182	-	116	1 033	33	female	
2002	свега	1 872	-	-	220	1 652	all	2002
	женски	1 156	-	-	134	1 022	female	
2001	свега	291	-	-	13	278	all	2001
	женски	189	-	-	13	176	female	
2000	свега	26	-	-	-	26	all	2000
	женски	20	-	-	-	20	female	
1999 и претходне	свега	-	-	-	-	-	all	1999 and befor
	женски	-	-	-	-	-	female	

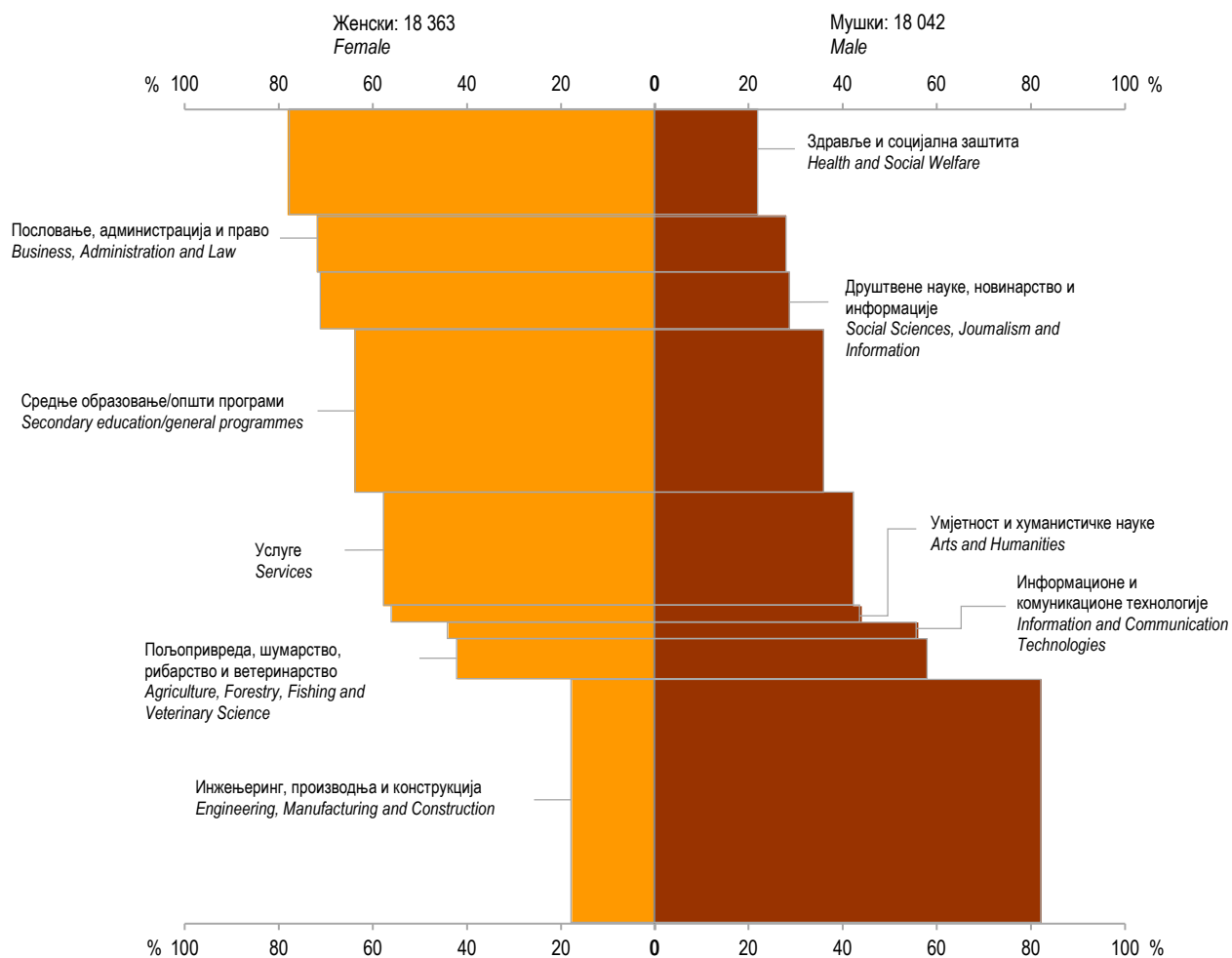
²⁾ Видјети методолошка објашњења
See methodological explanations

2.11. УЧЕНИЦИ СТРУЧНИХ ШКОЛА (СРЕДЊЕ СТРУЧНО ОБРАЗОВАЊЕ)²⁾ ПО ПОЛУ И ГОДИНИ РОЂЕЊА НА ПОЧЕТКУ ШКОЛСКЕ 2020/2021. ГОДИНЕ
VOCATIONAL SCHOOL PUPILS (VOCATIONAL SECONDARY EDUCATION)²⁾ BY SEX AND YEAR OF BIRTH AT THE BEGINNING OF THE SCHOOL YEAR 2020/2021

Година рођења	Пол	Укупно Total	Разред/Grade				Sex	Year of birth
			I	II	III	IV		
УКУПНО	свега	29 127	7 824	7 878	7 677	5 748	all	TOTAL
	женски	13 706	3 543	3 628	3 497	3 038	female	
2007 и наредне	свега	-	-	-	-	-	all	2007 and later
	женски	-	-	-	-	-	female	
2006	свега	142	142	-	-	-	all	2006
	женски	71	71	-	-	-	female	
2005	свега	6 564	6 400	164	-	-	all	2005
	женски	3 084	3 001	83	-	-	female	
2004	свега	7 701	1 131	6 410	159	1	all	2004
	женски	3 579	460	3 053	65	1	female	
2003	свега	7 632	150	1 107	6 251	124	all	2003
	женски	3 534	10	474	2 976	74	female	
2002	свега	6 034	-	193	1 091	4 750	all	2001
	женски	2 948	-	18	440	2 490	female	
2001	свега	1 018	1	3	171	843	all	2001
	женски	469	1	-	16	452	female	
2000	свега	35	-	1	4	30	all	2000
	женски	21	-	-	-	21	female	
1999 и претходне	свега	1	-	-	1	-	all	1999
	женски	-	-	-	-	-	female	and befor

2.12. УЧЕНИЦИ СРЕДЊИХ ШКОЛА ПО РАЗРЕДИМА, ПОЛУ И ПОЉУ ОБРАЗОВАЊА НА ПОЧЕТКУ ШКОЛСКЕ 2020/2021. ГОДИНЕ
SECONDARY SCHOOL PUPILS BY GRADE, SEX AND FIELD OF EDUCATION AT THE BEGINNING OF THE SCHOOL YEAR 2020/2021

Поље образовања	Укупно Total		I разред Grade 1		II разред Grade 2		III разред Grade 3		IV разред Grade 4		Field of education
	свега all	женски girls	свега all	женски girls	свега all	женски girls	свега all	женски girls	свега all	женски girls	
УКУПНО	36 405	18 363	9 541	4 651	9 618	4 725	9 507	4 698	7 739	4 289	TOTAL
Средње образовање/општи програми	7 278	4 657	1 717	1 108	1 740	1 097	1 830	1 201	1 991	1 251	Secondary education/general programmes
Умјетност и хуманистичке науке	649	363	195	116	159	99	148	85	147	63	Arts and Humanities
Друштвене науке, новинарство и информације	2 349	1 672	598	453	582	423	596	414	573	382	Social Sciences, Journalism and Information
Пословање, администрација и право	2 653	1 910	487	332	680	490	765	553	721	535	Business, Administration and Law
Природне науке, математика и статистика	-	-	-	-	-	-	-	-	-	-	Natural Sciences, Mathematics and Statistics
Информационе и комуникационе технологије	851	374	410	212	193	84	147	48	101	30	Information and Communication Technologies
Инжењеринг, производња и грађевинарство	10 863	1 924	2 989	477	3 210	544	3 001	478	1 663	425	Engineering, Manufacturing and Construction
Пољопривреда, шумарство, рибарство и ветеринарство	1 854	780	482	184	405	193	409	152	558	251	Agriculture, Forestry, Fishing and Veterinary Science
Здравље и социјална заштита	4 698	3 670	1 172	947	1 201	959	1 185	933	1 140	831	Health and Social Welfare
Услуге	5 210	3 013	1 491	822	1 488	836	1 426	834	845	521	Services



Графикон 5. Ученици средњих школа по полу и пољу образовања на почетку школске 2020/2021. године
Graph 5. Secondary school pupils by sex and field of education at the beginning of the school year 2020/2021

2.13. УЧЕНИЦИ ШКОЛА ЗА ДЈЕЦУ СА СМЕТЊАМА У РАЗВОЈУ ПО ВРСТИ ПРОГРАМА НА ПОЧЕТКУ ШКОЛСКЕ 2020/2021. ГОДИНЕ
PUPILS OF SCHOOLS FOR CHILDREN WITH DISABILITIES BY TYPE OF PROGRAMME AT THE BEGINNING OF THE SCHOOL YEAR 2020/2021

Врста програма	Пол	Укупно	Разред/Grade				Sex	Type of programme
			I	II	III	IV		
УКУПНО	свега	78	29	20	27	2	all	TOTAL
	женски	26	10	7	8	1	female	
Са оштећењем вида	свега	6	2	1	1	2	all	Visual impairment
	женски	2	1	-	-	1	female	
Са оштећењем слуха	свега	8	3	2	3	-	all	Hearing impairment
	женски	1	-	1	-	-	female	
Са оштећењима у говорно - гласовној комуникацији	свега	-	-	-	-	-	all	With impairment in voice and speech communication
	женски	-	-	-	-	-	female	
Са тјелесним оштећењима	свега	-	-	-	-	-	all	Physical impairment
	женски	-	-	-	-	-	female	
Са психичким поремећајима и обољењима	свега	54	22	12	20	-	all	With mental impairment and Mental disorders
	женски	19	9	3	7	-	female	
Са вишеструким сметњама	свега	8	2	4	2	-	all	Multiple impairments
	женски	3	-	3	-	-	female	
Са аутизмом	свега	2	-	1	1	-	all	Autism
	женски	1	-	-	1	-	female	
Са другим сметњама	свега	-	-	-	-	-	all	Other impairments
	женски	-	-	-	-	-	female	

2.14. ОПРЕМЉЕНОСТ СРЕДЊИХ ШКОЛА РАЧУНАРИМА ПРЕМА ВРСТИ СРЕДЊЕ ШКОЛЕ НА ПОЧЕТКУ ШКОЛСКЕ 2020/2021. ГОДИНЕ
NUMBER OF COMPUTERS IN SECONDARY SCHOOLS AT THE BEGINNING OF THE SCHOOL YEAR 2020/2021

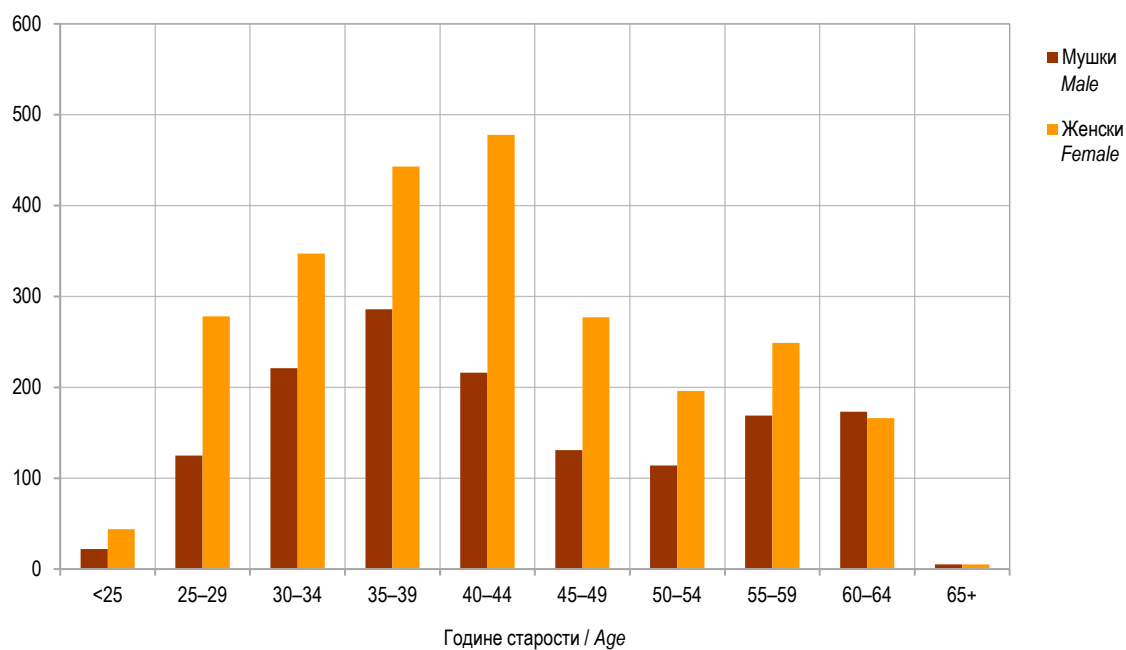
	Број рачунара у школама, укупно Number of computers in schools, total			Број рачунара у школама са приступом интернету Number of computers in schools with Internet access			
	свега all	за запослене у школи for employees in school	за ученике for pupils	свега all	за запослене у школи for employees in school	за ученике for pupils	
Гимназије	1 259	308	951	1 133	290	843	Grammar schools
Стручне техничке школе	3 660	892	2 768	3 082	742	2 340	Vocational technical schools
Стручне школе	-	-	-	-	-	-	Vocational schools
Умјетничке школе	75	41	34	51	28	23	Art schools
Вјерске школе	35	10	25	35	10	25	Religious schools
Школе за дјецу са сметњама у развоју	72	50	22	72	50	22	Schools for children disabilities

2.15. НАСТАВНИЦИ ПРЕМА ВРСТИ ШКОЛЕ ГДЈЕ ПРЕДАЈУ, ПОЛУ И ВРСТИ ЗАПОСЛЕНОСТИ НА ПОЧЕТКУ ШКОЛСКЕ 2020/2021. ГОДИНЕ
TEACHERS BY TYPE OF SCHOOL WHERE THEY TEACH, SEX AND TYPE OF EMPLOYMENT AT THE BEGINNING OF THE SCHOOL YEAR 2020/2021

	Пол	Укупно Total		Са пуним радним временом Working full-time	Са непуним радним временом Working part-time		Sex	
		свега all	у еквиваленту пуне запослености ФТЕ in full-time equivalent FTE		свега all	у еквиваленту пуне запослености ФТЕ in full-time equivalent FTE		
УКУПНО	свега	3 945	2 645,4	2 419	1 526	226,4	all	TOTAL
	женски	2 483	1 662,3	1 520	963	142,3	female	
Наставници који су одсутни дуже од једног мјесеца	свега	123					all	Teachers absent for longer than a month
	женски	117					female	
Директор, замјеник директора, помоћник директора	свега	126	125,0	125	1	0,0	all	Director, deputy director, assistant director
	женски	65	64,0	64	1	0,0	female	
Гимназије	свега	927	594,9	547	380	47,9	all	Grammar schools
	женски	601	390,1	362	239	28,1	female	
Наставници који су одсутни дуже од једног мјесеца	свега	28					all	Teachers absent for longer than a month
	женски	28					female	
Директор, замјеник директора, помоћник директора	свега	31	31,0	31	-	-	all	Director, deputy director, assistant director
	женски	17	17,0	17	-	-	female	
Стручне техничке школе	свега	2 778	1 880,0	1 712	1 066	168,0	all	Vocational technical schools
	женски	1 727	1 157,8	1 050	677	107,8	female	
Наставници који су одсутни дуже од једног мјесеца	свега	89					all	Teachers absent for longer than a month
	женски	83					female	
Директор, замјеник директора, помоћник директора	свега	83	82,0	82	1	0,0	all	Director, deputy director, assistant director
	женски	44	43,0	43	1	0,0	female	
Стручне школе	свега	-	-	-	-	-	all	Vocational schools
	женски	-	-	-	-	-	female	
Наставници који су одсутни дуже од једног мјесеца	свега	-					all	Teachers absent for longer than a month
	женски	-					female	
Директор, замјеник директора, помоћник директора	свега	-	-	-	-	-	all	Director, deputy director, assistant director
	женски	-	-	-	-	-	female	
Умјетничке школе	свега	197	140,0	133	64	7,0	all	Art schools
	женски	133	98,6	94	39	4,6	female	
Наставници који су одсутни дуже од једног мјесеца	свега	6					all	Teachers absent for longer than a month
	женски	6					female	
Директор, замјеник директора, помоћник директора	свега	6	6,0	6	-	-	all	Director, deputy director, assistant director
	женски	2	2,0	2	-	-	female	
Вјерске школе	свега	8	7,4	7	1	0,4	all	Religious schools
	женски	-	-	-	-	-	female	
Наставници који су одсутни дуже од једног мјесеца	свега	-					all	Teachers absent for longer than a month
	женски	-					female	
Директор, замјеник директора, помоћник директора	свега	1	1,0	1	-	-	all	Director, deputy director, assistant director
	женски	-	-	-	-	-	female	
Школе за дјецу са сметњама у развоју	свега	35	23,0	20	15	3,0	all	Schools for children with disabilities
	женски	22	15,8	14	8	1,8	female	
Наставници који су одсутни дуже од једног мјесеца	свега	-					all	Teachers absent for longer than a month
	женски	-					female	
Директор, замјеник директора, помоћник директора	свега	5	5,0	5	-	-	all	Director, deputy director, assistant director
	женски	2	2,0	2	-	-	female	

2.16. НАСТАВНИЦИ СРЕДЊИХ ШКОЛА ПО ПОЛУ, ВРСТИ ШКОЛЕ И ГОДИНАМА СТАРОСТИ НА ПОЧЕТКУ ШКОЛСКЕ 2020/2021. ГОДИНЕ
SECONDARY SCHOOL TEACHERS BY SEX, TYPE OF SCHOOL AND AGE AT THE BEGINNING OF THE SCHOOL YEAR 2020/2021

Ниво ISCED-а	Пол	Године старости Age											Sex	ISCED level
		укупно total	<25	26–29	30–34	35–39	40–44	45–49	50–54	55–59	60–64	65+		
УКУПНО ISCED-3	свега	3 945	66	403	568	729	694	408	310	418	339	10	all	TOTAL ISCED-3
	женски	2 483	44	278	347	443	478	277	196	249	166	5	female	
Гимназије	свега	927	5	88	119	192	178	115	64	78	84	4	all	Grammar schools
	женски	601	1	65	76	116	129	84	42	47	40	1	female	
Стручне техничке школе	свега	2 778	48	286	404	498	479	270	224	324	240	5	all	Vocational technical schools
	женски	1 727	32	193	244	307	330	177	137	189	115	3	female	
Стручне школе	свега	-	-	-	-	-	-	-	-	-	-	-	all	Vocational schools
	женски	-	-	-	-	-	-	-	-	-	-	-	female	
Умјетничке школе	свега	197	11	24	42	32	28	20	15	12	13	-	all	Art schools
	женски	133	9	17	26	18	16	14	12	11	10	-	female	
Вјерске школе	свега	8	-	1	1	2	3	1	-	-	-	-	all	Religious schools
	женски	-	-	-	-	-	-	-	-	-	-	-	female	
Школе за дјецу са сметњама у развоју	свега	35	2	4	2	5	6	2	7	4	2	1	all	Schools for children with disabilities
	женски	22	2	3	1	2	3	2	5	2	1	1	female	



Графикон 6. Наставници средњих школа по полу и годинама старости на почетку школске 2020/2021. године
Graph 6. Secondary school teachers by sex and age at the beginning of the school year 2020/2021

2.17. ОСОБЉЕ СРЕДЊИХ ШКОЛА (БЕЗ НАСТАВНИКА) ПРЕМА КАТЕГОРИЈИ, ПОЛУ И ВРСТИ ЗАПОСЛЕНОСТИ НА ПОЧЕТКУ ШКОЛСКЕ 2020/2021. ГОДИНЕ
SECONDARY SCHOOL STAFF (EXCLUDING TEACHERS) BY CATEGORY, SEX AND TYPE OF EMPLOYMENT AT THE BEGINNING OF THE SCHOOL YEAR 2020/2021

Категорија	Пол	Укупно Total	Са пуним радним временом Working full-time		Са непуним радним временом Working part-time		Sex	Category
			на неодређено вријеме on a permanent basis	на одређено вријеме on a temporary basis	на неодређено вријеме on a permanent basis	на одређено вријеме on a temporary basis		
УКУПНО	свега	1 213	1 120	60	24	9	all	TOTAL
	женски	909	842	40	20	7	female	
Педагози, васпитачи, библиотекари, савјетници и сл.	свега	190	164	16	8	2	all	Pedagogues, educators, librarians,
	женски	161	140	11	8	2	female	advisors, etc.
Психолози, логопеди, дефектолози, сурдо педагози, доктори, зубари, мед. сестре, социјални радници	свега	86	75	5	3	3	all	Psychologists, speech and language
	женски	78	69	5	2	2	female	therapists, defectologists, surdopedagogues, physicians, dentists, nurses, social workers
Администрација, секретари, правници, рачуновође, ИТ стручњаци	свега	271	245	18	5	3	all	Administration, secretaries, jurists,
	женски	217	203	9	3	2	female	accountants, IT staff
Особље за одржавање, мајстори, домари	свега	666	636	21	8	1	all	Maintenance staff, repair and
	женски	453	430	15	7	1	female	maintenance staff, janitors
Гимназије	свега	293	276	12	3	2	all	Grammar schools
	женски	224	210	9	3	2	female	
Педагози, васпитачи, библиотекари, савјетници и сл.	свега	45	38	4	2	1	all	Pedagogues, educators, librarians,
	женски	39	33	3	2	1	female	advisors, etc.
Психолози, логопеди, дефектолози, сурдо педагози, доктори, зубари, мед. сестре, социјални радници	свега	19	17	1	1	-	all	Psychologists, speech and language
	женски	19	17	1	1	-	female	therapists, defectologists, surdopedagogues, physicians, dentists, nurses, social workers
Администрација, секретари, правници, рачуновође, ИТ стручњаци	свега	63	60	3	-	-	all	Administration, secretaries, jurists,
	женски	54	52	2	-	-	female	accountants, IT staff
Особље за одржавање, мајстори, домари	свега	166	161	4	-	1	all	Maintenance staff, repair and
	женски	112	108	3	-	1	female	maintenance staff, janitors
Стручне техничке школе	свега	831	763	42	19	7	all	Vocational technical schools
	женски	625	577	27	16	5	female	
Педагози, васпитачи, библиотекари, савјетници и сл.	свега	135	119	9	6	1	all	Pedagogues, educators, librarians,
	женски	114	101	6	6	1	female	advisors, etc.
Психолози, логопеди, дефектолози, сурдо педагози, доктори, зубари, мед. сестре, социјални радници	свега	62	54	4	1	3	all	Psychologists, speech and language
	женски	56	49	4	1	2	female	therapists, defectologists, surdopedagogues, physicians, dentists, nurses, social workers
Администрација, секретари, правници, рачуновође, ИТ стручњаци	свега	188	166	14	5	3	all	Administration, secretaries, jurists,
	женски	147	136	6	3	2	female	accountants, IT staff
Особље за одржавање, мајстори, домари	свега	446	424	15	7	-	all	Maintenance staff, repair and
	женски	308	291	11	6	-	female	maintenance staff, janitors
Стручне школе	свега	-	-	-	-	-	all	Vocational schools
	женски	-	-	-	-	-	female	
Педагози, васпитачи, библиотекари, савјетници и сл.	свега	-	-	-	-	-	all	Pedagogues, educators, librarians,
	женски	-	-	-	-	-	female	advisors, etc.
Психолози, логопеди, дефектолози, сурдо педагози, доктори, зубари, мед. сестре, социјални радници	свега	-	-	-	-	-	all	Psychologists, speech and language
	женски	-	-	-	-	-	female	therapists, defectologists, surdopedagogues, physicians, dentists, nurses, social workers
Администрација, секретари, правници, рачуновође, ИТ стручњаци	свега	-	-	-	-	-	all	Administration, secretaries, jurists,
	женски	-	-	-	-	-	female	accountants, IT staff
Особље за одржавање, мајстори	свега	-	-	-	-	-	all	Maintenance staff, repair and
	женски	-	-	-	-	-	female	maintenance staff, janitors

2.17. ОСОБЉЕ СРЕДЊИХ ШКОЛА (БЕЗ НАСТАВНИКА) ПРЕМА КАТЕГОРИЈИ, ПОЛУ И ВРСТИ ЗАПОСЛЕНОСТИ НА ПОЧЕТКУ ШКОЛСКЕ 2020/2021. ГОДИНЕ
SECONDARY SCHOOL STAFF (EXCLUDING TEACHERS) BY CATEGORY, SEX AND TYPE OF EMPLOYMENT AT THE BEGINNING OF THE SCHOOL YEAR 2020/2021
(наставак-continued)

Категорија	Пол	Укупно Total	Са пуним радним временом Working full-time		Са непуним радним временом Working part-time		Sex	Category
			на неодређено вријеме on a permanent basis	на одређено вријеме on a temporary basis	на неодређено вријеме on a permanent basis	на одређено вријеме on a temporary basis		
Умјетничке школе	свега	36	35	-	1	-	all	Art schools
	женски	27	26	-	1	-	female	
Педагози, васпитачи, библиотекари, савјетници и сл.	свега	4	4	-	-	-	all	Pedagogues, educators, librarians, advisors, etc.
	женски	4	4	-	-	-	female	
Психолози, логопеди, дефектолози, сурдо педагози, доктори, зубари, мед. сестре, социјални радници	свега	-	-	-	-	-	all	Psychologists, speech and language therapists, defectologists, surdopedagogues, physicians, dentists, nurses, social workers
	женски	-	-	-	-	-	female	
Администрација, секретари, правници, рачуновође, ИТ стручњаци	свега	10	10	-	-	-	all	Administration, secretaries, jurists, accountants, IT staff
	женски	9	9	-	-	-	female	
Особље за одржавање, мајстори, домари	свега	22	21	-	1	-	all	Maintenance staff, repair and maintenance staff, janitors
	женски	14	13	-	1	1	female	
Вјерске школе	свега	27	25	2	-	-	all	Religious schools
	женски	14	13	1	-	-	female	
Педагози, васпитачи, библиотекари, савјетници и сл.	свега	1	1	-	-	-	all	Pedagogues, educators, librarians, advisors, etc.
	женски	-	-	-	-	-	female	
Психолози, логопеди, дефектолози, сурдо педагози, доктори, зубари, мед. сестре, социјални радници	свега	-	-	-	-	-	all	Psychologists, speech and language therapists, defectologists, surdopedagogues, physicians, dentists, nurses, social workers
	женски	-	-	-	-	-	female	
Администрација, секретари, правници, рачуновође, ИТ стручњаци	свега	4	3	1	-	-	all	Administration, secretaries, jurists, accountants, IT staff
	женски	2	1	1	-	-	female	
Особље за одржавање, мајстори, домари	свега	22	21	1	-	-	all	Maintenance staff, repair and maintenance staff, janitors
	женски	12	12	-	-	-	female	
Средње школе за дјецу са сметњама у развоју	свега	26	21	4	1	-	all	Schools for children with disabilities
	женски	19	16	3	-	-	female	
Педагози, васпитачи, библиотекари, савјетници и сл.	свега	5	2	3	-	-	all	Pedagogues, educators, librarians, advisors, etc.
	женски	4	2	2	-	-	female	
Психолози, логопеди, дефектолози, сурдо педагози, доктори, зубари, мед. сестре, социјални радници	свега	5	4	-	1	-	all	Psychologists, speech and language therapists, defectologists, surdopedagogues, physicians, dentists, nurses, social workers
	женски	3	3	-	-	-	female	
Администрација, секретари, правници, рачуновође, ИТ стручњаци	свега	6	6	-	-	-	all	Administration, secretaries, jurists, accountants, IT staff
	женски	5	5	-	-	-	female	
Особље за одржавање, мајстори, домари	свега	10	9	1	-	-	all	Maintenance staff, repair and maintenance staff, janitors
	женски	7	6	1	-	-	female	

3. СРЕДЊЕ ШКОЛЕ ПО ОПШТИНАМА И ГРАДОВИМА НА ПОЧЕТКУ ШКОЛСКЕ 2020/2021. ГОДИНЕ
SECONDARY SCHOOLS BY MUNICIPALITY AND CITY AT THE BEGINNING OF THE SCHOOL YEAR 2020/2021

3.1. УЧЕНИЦИ СРЕДЊИХ ШКОЛА ПО ОПШТИНАМА И ГРАДОВИМА НА ПОЧЕТКУ ШКОЛСКЕ 2020/2021. ГОДИНЕ
SECONDARY SCHOOL PUPILS BY MUNICIPALITY AND CITY AT THE BEGINNING OF THE SCHOOL YEAR 2020/2021

		Укупно Total	Разред/Grade					
			I	II	III	IV		
УКУПНО	број школа	93					number of schools	TOTAL
	број објеката ³⁾	95					number of objects ³⁾	
	број одјелења	1 775	478	466	477	354	number of classes	
	свега ученика	36 405	9 541	9 618	9 507	7 739	pupils, all	
	женски	18 363	4 651	4 725	4 698	4 289	female	
	од тога поновци	46	23	13	7	3	of which, repeaters	
	женски	7	2	3	-	2	female	
Град Бања Лука	број школа	17					number of schools	City of Banja Luka
	број објеката	17					number of objects	
	број одјелења	389	104	102	103	80	number of classes	
	свега ученика	9 108	2 413	2 410	2 302	1 983	pupils, all	
	женски	4 743	1 211	1 243	1 180	1 109	female	
	од тога поновци	5	1	4	-	-	of which, repeaters	
	женски	-	-	-	-	-	female	
Берковићи	број школа	-					number of schools	Berkovići
	број објеката	1					number of objects	
	број одјелења	4	1	1	1	1	number of classes	
	свега ученика	49	6	9	20	14	pupils, all	
	женски	29	5	4	11	9	female	
	од тога поновци	-	-	-	-	-	of which, repeaters	
	женски	-	-	-	-	-	female	
Град Бијељина	број школа	6					number of schools	City of Bijeljina
	број објеката	6					number of objects	
	број одјелења	197	55	54	57	31	number of classes	
	свега ученика	3 641	935	960	994	752	pupils, all	
	женски	1 918	473	469	522	454	female	
	од тога поновци	10	4	2	3	1	of which, repeaters	
	женски	2	-	1	-	1	female	
Билећа	број школа	1					number of schools	Bileća
	број објеката	1					number of objects	
	број одјелења	18	5	5	4	4	number of classes	
	свега ученика	406	98	102	96	110	pupils, all	
	женски	205	49	50	46	60	female	
	од тога поновци	-	-	-	-	-	of which, repeaters	
	женски	-	-	-	-	-	female	
Братунац	број школа	1					number of schools	Bratunac
	број објеката	1					number of objects	
	број одјелења	19	5	6	5	3	number of classes	
	свега ученика	402	97	134	102	69	pupils, all	
	женски	109	33	33	21	22	female	
	од тога поновци	1	1	-	-	-	of which, repeaters	
	женски	-	-	-	-	-	female	
Брод	број школа	1					number of schools	Brod
	број објеката	1					number of objects	
	број одјелења	21	5	6	6	4	number of classes	
	свега ученика	390	109	99	111	71	pupils, all	
	женски	209	52	54	55	48	female	
	од тога поновци	-	-	-	-	-	of which, repeaters	
	женски	-	-	-	-	-	female	

³⁾ Укупан број објеката у саставу (матично-јединица у саставу)
Total number of premises in composition (parent institution + units in composition)

3.1. УЧЕНИЦИ СРЕДЊИХ ШКОЛА ПО ОПШТИНАМА И ГРАДОВИМА НА ПОЧЕТКУ ШКОЛСКЕ 2020/2021. ГОДИНЕ
SECONDARY SCHOOL PUPILS BY MUNICIPALITY AND CITY AT THE BEGINNING OF THE SCHOOL YEAR 2020/2021

(наставак-continued)

		Укупно Total	Разред/Grade					
			I	II	III	IV		
Вишеград	број школа	1					number of schools	Višegrad
	број објеката	1					number of objects	
	број одјелења	16	5	4	4	3	number of classes	
	свега ученика	298	77	86	64	71	pupils, all	
	женски	142	32	47	31	32	female	
	од тога поновци	1	-	-	1	-	of which, repeaters	
	женски	-	-	-	-	-	female	
Власеница	број школа	1					number of schools	Vlasenica
	број објеката	1					number of objects	
	број одјелења	18	5	5	4	4	number of classes	
	свега ученика	378	99	110	90	79	pupils, all	
	женски	200	58	58	45	39	female	
	од тога поновци	2	2	-	-	-	of which, repeaters	
	женски	-	-	-	-	-	female	
Вукосавље	број школа	1					number of schools	Vukosavlje
	број објеката	1					number of objects	
	број одјелења	9	2	3	3	1	number of classes	
	свега ученика	154	41	44	55	14	pupils, all	
	женски	84	20	34	23	7	female	
	од тога поновци	-	-	-	-	-	of which, repeaters	
	женски	-	-	-	-	-	female	
Гацко	број школа	1					number of schools	Gacko
	број објеката	1					number of objects	
	број одјелења	16	4	4	4	4	number of classes	
	свега ученика	344	68	104	96	76	pupils, all	
	женски	160	34	51	47	28	female	
	од тога поновци	-	-	-	-	-	of which, repeaters	
	женски	-	-	-	-	-	female	
Град Градишка	број школа	3					number of schools	City of Gradiška
	број објеката	3					number of objects	
	број одјелења	63	18	16	16	13	number of classes	
	свега ученика	1 421	373	363	387	298	pupils, all	
	женски	706	173	182	180	171	female	
	од тога поновци	2	2	-	-	-	of which, repeaters	
	женски	-	-	-	-	-	female	
Дервента	број школа	3					number of schools	Derventa
	број објеката	3					number of objects	
	број одјелења	45	12	12	12	9	number of classes	
	свега ученика	863	245	231	210	177	pupils, all	
	женски	420	116	103	97	104	female	
	од тога поновци	-	-	-	-	-	of which, repeaters	
	женски	-	-	-	-	-	female	
Град Добој	број школа	6					number of schools	City of Doboј
	број објеката	6					number of objects	
	број одјелења	106	27	27	30	22	number of classes	
	свега ученика	2 320	592	586	634	508	pupils, all	
	женски	1 258	317	318	323	300	female	
	од тога поновци	5	4	1	-	-	of which, repeaters	
	женски	-	-	-	-	-	female	

3.1. УЧЕНИЦИ СРЕДЊИХ ШКОЛА ПО ОПШТИНАМА И ГРАДОВИМА НА ПОЧЕТКУ ШКОЛСКЕ 2020/2021. ГОДИНЕ
SECONDARY SCHOOL PUPILS BY MUNICIPALITY AND CITY AT THE BEGINNING OF THE SCHOOL YEAR 2020/2021

(наставак-continued)

		Укупно Total	Разред/Grade					
			I	II	III	IV		
Доњи Жабар	број школа	-					number of schools	Donji Žabar
	број објеката	-					number of objects	
	број одјелења	-	-	-	-	-	number of classes	
	свега ученика	-	-	-	-	-	pupils, all	
	женски	-	-	-	-	-	female	
	од тога поновци женски	-	-	-	-	-	of which, repeaters female	
Град Зворник	број школа	2					number of schools	City of Zvornik
	број објеката	2					number of objects	
	број одјелења	68	19	18	17	14	number of classes	
	свега ученика	1 469	397	431	347	294	pupils, all	
	женски	702	191	190	156	165	female	
	од тога поновци	-	-	-	-	-	of which, repeaters	
	женски	-	-	-	-	-	female	
Источни Дрвар	број школа	-					number of schools	Istočni Drvar
	број објеката	-					number of objects	
	број одјелења	-	-	-	-	-	number of classes	
	свега ученика	-	-	-	-	-	pupils, all	
	женски	-	-	-	-	-	female	
	од тога поновци женски	-	-	-	-	-	of which, repeaters female	
Источни Мостар	број школа	-					number of schools	Istočni Mostar
	број објеката	-					number of objects	
	број одјелења	-	-	-	-	-	number of classes	
	свега ученика	-	-	-	-	-	pupils, all	
	женски	-	-	-	-	-	female	
	од тога поновци женски	-	-	-	-	-	of which, repeaters female	
Град Источно Сарајево	број школа	4					number of schools	City of Istočno Sarajevo
	број објеката	4					number of objects	
	број одјелења	98	25	27	24	22	number of classes	
	свега ученика	2 080	537	545	532	466	pupils, all	
	женски	1 088	270	274	291	253	female	
	од тога поновци женски	1	1	-	-	-	of which, repeaters female	
Источна Илиџа	број школа	1					number of schools	Istočna Ilidža
	број објеката	1					number of objects	
	број одјелења	30	7	8	7	8	number of classes	
	свега ученика	622	154	158	139	171	pupils, all	
	женски	459	110	107	110	132	female	
	од тога поновци женски	-	-	-	-	-	of which, repeaters female	
Источни Стари Град	број школа	-					number of schools	Istočni Stari Grad
	број објеката	-					number of objects	
	број одјелења	-	-	-	-	-	number of classes	
	свега ученика	-	-	-	-	-	pupils, all	
	женски	-	-	-	-	-	female	
	од тога поновци женски	-	-	-	-	-	of which, repeaters female	

3.1. УЧЕНИЦИ СРЕДЊИХ ШКОЛА ПО ОПШТИНАМА И ГРАДОВИМА НА ПОЧЕТКУ ШКОЛСКЕ 2020/2021. ГОДИНЕ
SECONDARY SCHOOL PUPILS BY MUNICIPALITY AND CITY AT THE BEGINNING OF THE SCHOOL YEAR 2020/2021

(наставак-continued)

	Укупно Total	Разред/Grade						
		I	II	III	IV			
Источно Ново Сарајево	број школа	1					number of schools	Istočno Novo Sarajevo
	број објеката	1					number of objects	
	број одјелења	24	7	7	6	4	number of classes	
	свега ученика	538	158	136	151	93	pupils, all	
	женски	176	46	36	60	34	female	
	од тога поновци	1	1	-	-	-	of which, repeaters	
	женски	-	-	-	-	-	female	
Пале	број школа	1					number of schools	Pale
	број објеката	1					number of objects	
	број одјелења	28	7	8	7	6	number of classes	
	свега ученика	588	136	166	161	125	pupils, all	
	женски	285	62	85	79	59	female	
	од тога поновци	-	-	-	-	-	of which, repeaters	
	женски	-	-	-	-	-	female	
Соколац	број школа	1					number of schools	Sokolac
	број објеката	1					number of objects	
	број одјелења	16	4	4	4	4	number of classes	
	свега ученика	332	89	85	81	77	pupils, all	
	женски	168	52	46	42	28	female	
	од тога поновци	-	-	-	-	-	of which, repeaters	
	женски	-	-	-	-	-	female	
Трново	број школа	-					number of schools	Trnovo
	број објеката	-					number of objects	
	број одјелења	-	-	-	-	-	number of classes	
	свега ученика	-	-	-	-	-	pupils, all	
	женски	-	-	-	-	-	female	
	од тога поновци	-	-	-	-	-	of which, repeaters	
	женски	-	-	-	-	-	female	
Језеро	број школа	-					number of schools	Jezero
	број објеката	-					number of objects	
	број одјелења	-	-	-	-	-	number of classes	
	свега ученика	-	-	-	-	-	pupils, all	
	женски	-	-	-	-	-	female	
	од тога поновци	-	-	-	-	-	of which, repeaters	
	женски	-	-	-	-	-	female	
Калиновик	број школа	1					number of schools	Kalinovik
	број објеката	1					number of objects	
	број одјелења	4	1	1	1	1	number of classes	
	свега ученика	58	16	12	15	15	pupils, all	
	женски	34	9	6	9	10	female	
	од тога поновци	-	-	-	-	-	of which, repeaters	
	женски	-	-	-	-	-	female	
Кнежево	број школа	1					number of schools	Kneževo
	број објеката	1					number of objects	
	број одјелења	7	1	2	2	2	number of classes	
	свега ученика	115	20	24	30	41	pupils, all	
	женски	52	9	7	15	21	female	
	од тога поновци	-	-	-	-	-	of which, repeaters	
	женски	-	-	-	-	-	female	

3.1. УЧЕНИЦИ СРЕДЊИХ ШКОЛА ПО ОПШТИНАМА И ГРАДОВИМА НА ПОЧЕТКУ ШКОЛСКЕ 2020/2021. ГОДИНЕ
SECONDARY SCHOOL PUPILS BY MUNICIPALITY AND CITY AT THE BEGINNING OF THE SCHOOL YEAR 2020/2021

(наставак-continued)

		Укупно Total	Разред/Grade					
			I	II	III	IV		
Козарска Дубица	број школа	1					number of schools	Kozarska Dubica
	број објеката	1					number of objects	
	број одјељења	22	6	6	6	4	number of classes	
	свега ученика	430	125	110	115	80	pupils, all	
	женски	216	53	58	56	49	female	
	од тога поновци	2	1	-	1	-	of which, repeaters	
	женски	-	-	-	-	-	female	
Костајница	број школа	1					number of schools	Kostajnica
	број објеката	1					number of objects	
	број одјељења	8	2	2	2	2	number of classes	
	свега ученика	128	37	37	23	31	pupils, all	
	женски	58	17	17	9	15	female	
	од тога поновци	-	-	-	-	-	of which, repeaters	
	женски	-	-	-	-	-	female	
Котор Варош	број школа	1					number of schools	Kotor Varoš
	број објеката	1					number of objects	
	број одјељења	23	6	6	7	4	number of classes	
	свега ученика	467	118	105	157	87	pupils, all	
	женски	181	50	42	62	27	female	
	од тога поновци	-	-	-	-	-	of which, repeaters	
	женски	-	-	-	-	-	female	
Крупа на Уни	број школа	-					number of schools	Krupa na Uni
	број објеката	-					number of objects	
	број одјељења	-	-	-	-	-	number of classes	
	свега ученика	-	-	-	-	-	pupils, all	
	женски	-	-	-	-	-	female	
	од тога поновци	-	-	-	-	-	of which, repeaters	
	женски	-	-	-	-	-	female	
Купрес	број школа	-					number of schools	Kupres
	број објеката	-					number of objects	
	број одјељења	-	-	-	-	-	number of classes	
	свега ученика	-	-	-	-	-	pupils, all	
	женски	-	-	-	-	-	female	
	од тога поновци	-	-	-	-	-	of which, repeaters	
	женски	-	-	-	-	-	female	
Лакташи	број школа	-					number of schools	Laktaši
	број објеката	-					number of objects	
	број одјељења	-	-	-	-	-	number of classes	
	свега ученика	-	-	-	-	-	pupils, all	
	женски	-	-	-	-	-	female	
	од тога поновци	-	-	-	-	-	of which, repeaters	
	женски	-	-	-	-	-	female	
Лопаре	број школа	1					number of schools	Lopare
	број објеката	1					number of objects	
	број одјељења	13	3	3	4	3	number of classes	
	свега ученика	193	54	43	51	45	pupils, all	
	женски	93	24	20	24	25	female	
	од тога поновци	-	-	-	-	-	of which, repeaters	
	женски	-	-	-	-	-	female	

3.1. УЧЕНИЦИ СРЕДЊИХ ШКОЛА ПО ОПШТИНАМА И ГРАДОВИМА НА ПОЧЕТКУ ШКОЛСКЕ 2020/2021. ГОДИНЕ
SECONDARY SCHOOL PUPILS BY MUNICIPALITY AND CITY AT THE BEGINNING OF THE SCHOOL YEAR 2020/2021

(наставак-continued)

	Укупно <i>Total</i>	Разред/ <i>Grade</i>						
		I	II	III	IV			
Љубиње	број школа	1					<i>number of schools</i>	Ljubinje
	број објеката	1					<i>number of objects</i>	
	број одјељења	8	2	2	2	2	<i>number of classes</i>	
	свега ученика	115	24	26	31	34	<i>pupils, all</i>	
	женски	55	11	15	12	17	<i>female</i>	
	од тога поновци женски	- -	- -	- -	- -	- -	<i>of which, repeaters female</i>	
Милићи	број школа	1					<i>number of schools</i>	Milići
	број објеката	1					<i>number of objects</i>	
	број одјељења	15	4	4	4	3	<i>number of classes</i>	
	свега ученика	259	60	63	78	58	<i>pupils, all</i>	
	женски	112	24	32	28	28	<i>female</i>	
	од тога поновци женски	- -	- -	- -	- -	- -	<i>of which, repeaters female</i>	
Модрича	број школа	1					<i>number of schools</i>	Modriča
	број објеката	1					<i>number of objects</i>	
	број одјељења	30	9	8	7	6	<i>number of classes</i>	
	свега ученика	642	187	168	166	121	<i>pupils, all</i>	
	женски	286	81	59	87	59	<i>female</i>	
	од тога поновци женски	- -	- -	- -	- -	- -	<i>of which, repeaters female</i>	
Мркоњић Град	број школа	2					<i>number of schools</i>	Mrkonjić Grad
	број објеката	2					<i>number of objects</i>	
	број одјељења	23	6	6	6	5	<i>number of classes</i>	
	свега ученика	457	114	125	120	98	<i>pupils, all</i>	
	женски	232	54	56	59	63	<i>female</i>	
	од тога поновци женски	- -	- -	- -	- -	- -	<i>of which, repeaters female</i>	
Невесинје	број школа	1					<i>number of schools</i>	Nevesinje
	број објеката	1					<i>number of objects</i>	
	број одјељења	20	5	5	5	5	<i>number of classes</i>	
	свега ученика	476	126	119	113	118	<i>pupils, all</i>	
	женски	250	62	63	67	58	<i>female</i>	
	од тога поновци женски	- -	- -	- -	- -	- -	<i>of which, repeaters female</i>	
Нови Град	број школа	2					<i>number of schools</i>	Novi Grad
	број објеката	2					<i>number of objects</i>	
	број одјељења	27	6	8	7	6	<i>number of classes</i>	
	свега ученика	601	141	178	153	129	<i>pupils, all</i>	
	женски	292	68	77	74	73	<i>female</i>	
	од тога поновци женски	- -	- -	- -	- -	- -	<i>of which, repeaters female</i>	
Ново Горажде	број школа	-					<i>number of schools</i>	Novo Goražde
	број објеката	-					<i>number of objects</i>	
	број одјељења	-	-	-	-	-	<i>number of classes</i>	
	свега ученика	-	-	-	-	-	<i>pupils, all</i>	
	женски	-	-	-	-	-	<i>female</i>	
	од тога поновци женски	- -	- -	- -	- -	- -	<i>of which, repeaters female</i>	

3.1. УЧЕНИЦИ СРЕДЊИХ ШКОЛА ПО ОПШТИНАМА И ГРАДОВИМА НА ПОЧЕТКУ ШКОЛСКЕ 2020/2021. ГОДИНЕ
SECONDARY SCHOOL PUPILS BY MUNICIPALITY AND CITY AT THE BEGINNING OF THE SCHOOL YEAR 2020/2021

(наставак-continued)

	Укупно Total	Разред/Grade						
		I	II	III	IV			
Осмаци	број школа	-					number of schools	Osmaci
	број објеката	-					number of objects	
	број одјелења	-	-	-	-	-	number of classes	
	свега ученика	-	-	-	-	-	pupils, all	
	женски	-	-	-	-	-	female	
	од тога поновци	-	-	-	-	-	of which, repeaters	
	женски	-	-	-	-	-	female	
Оштра Лука	број школа	-					number of schools	Oštra Luka
	број објеката	-					number of objects	
	број одјелења	-	-	-	-	-	number of classes	
	свега ученика	-	-	-	-	-	pupils, all	
	женски	-	-	-	-	-	female	
	од тога поновци	-	-	-	-	-	of which, repeaters	
	женски	-	-	-	-	-	female	
Пелагићево	број школа	-					number of schools	Pelagićevo
	број објеката	-					number of objects	
	број одјелења	-	-	-	-	-	number of classes	
	свега ученика	-	-	-	-	-	pupils, all	
	женски	-	-	-	-	-	female	
	од тога поновци	-	-	-	-	-	of which, repeaters	
	женски	-	-	-	-	-	female	
Петровац	број школа	-					number of schools	Petrovac
	број објеката	-					number of objects	
	број одјелења	-	-	-	-	-	number of classes	
	свега ученика	-	-	-	-	-	pupils, all	
	женски	-	-	-	-	-	female	
	од тога поновци	-	-	-	-	-	of which, repeaters	
	женски	-	-	-	-	-	female	
Петрово	број школа	1					number of schools	Petrovo
	број објеката	1					number of objects	
	број одјелења	5	2	2	1	-	number of classes	
	свега ученика	60	21	28	11	-	pupils, all	
	женски	20	7	9	4	-	female	
	од тога поновци	-	-	-	-	-	of which, repeaters	
	женски	-	-	-	-	-	female	
Град Приједор	број школа	8					number of schools	City of Prijedor
	број објеката	8					number of objects	
	број одјелења	107	30	27	30	20	number of classes	
	свега ученика	2 260	608	597	593	462	pupils, all	
	женски	1 166	306	304	298	258	female	
	од тога поновци	4	4	-	-	-	of which, repeaters	
	женски	1	1	-	-	-	female	
Прњавор	број школа	3					number of schools	Prnjavor
	број објеката	3					number of objects	
	број одјелења	46	12	11	13	10	number of classes	
	свега ученика	879	230	229	238	182	pupils, all	
	женски	410	99	104	113	94	female	
	од тога поновци	5	2	2	-	1	of which, repeaters	
	женски	2	-	1	-	1	female	

3.1. УЧЕНИЦИ СРЕДЊИХ ШКОЛА ПО ОПШТИНАМА И ГРАДОВИМА НА ПОЧЕТКУ ШКОЛСКЕ 2020/2021. ГОДИНЕ
SECONDARY SCHOOL PUPILS BY MUNICIPALITY AND CITY AT THE BEGINNING OF THE SCHOOL YEAR 2020/2021

(наставак-continued)

		Укупно Total	Разред/Grade					
			I	II	III	IV		
Рибник	број школа	1					number of schools	Ribnik
	број објеката	1					number of objects	
	број одјелења	10	3	2	3	2	number of classes	
	свега ученика	164	58	32	40	34	pupils, all	
	женски	83	22	19	18	24	female	
	од тога поновци	-	-	-	-	-	of which, repeaters	
	женски	-	-	-	-	female		
Рогатица	број школа	1					number of schools	Rogatica
	број објеката	1					number of objects	
	број одјелења	16	4	4	4	4	number of classes	
	свега ученика	295	77	72	75	71	pupils, all	
	женски	134	40	28	32	34	female	
	од тога поновци	-	-	-	-	-	of which, repeaters	
	женски	-	-	-	-	female		
Рудо	број школа	1					number of schools	Rudo
	број објеката	1					number of objects	
	број одјелења	10	3	2	3	2	number of classes	
	свега ученика	114	27	25	37	25	pupils, all	
	женски	54	13	9	17	15	female	
	од тога поновци	-	-	-	-	-	of which, repeaters	
	женски	-	-	-	-	female		
Србац	број школа	1					number of schools	Srbac
	број објеката	1					number of objects	
	број одјелења	17	4	5	5	3	number of classes	
	свега ученика	344	86	98	103	57	pupils, all	
	женски	160	36	54	35	35	female	
	од тога поновци	-	-	-	-	-	of which, repeaters	
	женски	-	-	-	-	female		
Сребреница	број школа	1					number of schools	Srebrenica
	број објеката	1					number of objects	
	број одјелења	16	4	4	4	4	number of classes	
	свега ученика	354	90	102	87	75	pupils, all	
	женски	275	80	76	65	54	female	
	од тога поновци	2	-	2	-	-	of which, repeaters	
	женски	1	-	1	-	female		
Станари	број школа	-					number of schools	Stanari
	број објеката	-					number of objects	
	број одјелења	-	-	-	-	-	number of classes	
	свега ученика	-	-	-	-	-	pupils, all	
	женски	-	-	-	-	-	female	
	од тога поновци	-	-	-	-	-	of which, repeaters	
	женски	-	-	-	-	female		
Теслић	број школа	2					number of schools	Teslić
	број објеката	2					number of objects	
	број одјелења	66	19	18	18	11	number of classes	
	свега ученика	1 159	318	308	309	224	pupils, all	
	женски	591	143	150	158	140	female	
	од тога поновци	1	-	1	-	-	of which, repeaters	
	женски	-	-	-	-	female		

3.1. УЧЕНИЦИ СРЕДЊИХ ШКОЛА ПО ОПШТИНАМА И ГРАДОВИМА НА ПОЧЕТКУ ШКОЛСКЕ 2020/2021. ГОДИНЕ
SECONDARY SCHOOL PUPILS BY MUNICIPALITY AND CITY AT THE BEGINNING OF THE SCHOOL YEAR 2020/2021

(наставак-continued)

		Број објеката Number of objects	Разред/Grade					
			I	II	III	IV		
Град Требиње	број школа	4					number of schools	City of Trebinje
	број објеката	4					number of objects	
	број одјељења	59	17	15	16	11	number of classes	
	свега ученика	1 271	329	346	323	273	pupils, all	
	женски	608	152	156	151	149	female	
	од тога поновци	-	-	-	-	-	of which, repeaters	
	женски	-	-	-	-	-	female	
Угљевик	број школа	1					number of schools	Ugljevik
	број објеката	1					number of objects	
	број одјељења	28	7	7	8	6	number of classes	
	свега ученика	432	106	109	110	107	pupils, all	
	женски	163	33	39	51	40	female	
	од тога поновци	-	-	-	-	-	of which, repeaters	
	женски	-	-	-	-	-	female	
Фоча	број школа	2					number of schools	Foča
	број објеката	2					number of objects	
	број одјељења	32	8	8	8	8	number of classes	
	свега ученика	642	151	162	166	163	pupils, all	
	женски	269	58	71	66	74	female	
	од тога поновци	1	-	-	-	1	of which, repeaters	
	женски	-	-	-	-	-	female	
Хан Пијесак	број школа	-					number of schools	Han Pijesak
	број објеката	1					number of objects	
	број одјељења	5	2	1	1	1	number of classes	
	свега ученика	60	29	9	11	11	pupils, all	
	женски	26	10	2	10	4	female	
	од тога поновци	-	-	-	-	-	of which, repeaters	
	женски	-	-	-	-	-	female	
Чајниче	број школа	1					number of schools	Čajniče
	број објеката	1					number of objects	
	број одјељења	7	2	2	1	2	number of classes	
	свега ученика	119	35	37	17	30	pupils, all	
	женски	69	23	26	7	13	female	
	од тога поновци	1	1	-	-	-	of which, repeaters	
	женски	1	1	-	-	-	female	
Челинац	број школа	1					number of schools	Čelinac
	број објеката	1					number of objects	
	број одјељења	18	6	4	6	2	number of classes	
	свега ученика	248	83	55	73	37	pupils, all	
	женски	101	35	11	30	25	female	
	од тога поновци	1	-	1	-	-	of which, repeaters	
	женски	-	-	-	-	-	female	
Шамац	број школа	1					number of schools	Šamac
	број објеката	1					number of objects	
	број одјељења	27	7	7	7	6	number of classes	
	свега ученика	384	83	111	105	85	pupils, all	
	женски	227	52	63	63	49	female	
	од тога поновци	-	-	-	-	-	of which, repeaters	
	женски	-	-	-	-	-	female	

3.1. УЧЕНИЦИ СРЕДЊИХ ШКОЛА ПО ОПШТИНАМА И ГРАДОВИМА НА ПОЧЕТКУ ШКОЛСКЕ 2020/2021. ГОДИНЕ
SECONDARY SCHOOL PUPILS BY MUNICIPALITY AND CITY AT THE BEGINNING OF THE SCHOOL YEAR 2020/2021

(наставак-continued)

		Број објеката <i>Number of objects</i>	Разред/ <i>Grade</i>					
			I	II	III	IV		
Шековићи	број школа	1					<i>number of schools</i>	Šekovići
	број објеката	1					<i>number of objects</i>	
	број одјељења	6	2	1	2	1	<i>number of classes</i>	
	свега ученика	89	26	16	34	13	<i>pupils, all</i>	
	женски	49	16	12	13	8	<i>female</i>	
	од тога поновци	-	-	-	-	-	<i>of which, repeaters</i>	
	женски	-	-	-	-	-	<i>female</i>	
Шипово	број школа	1					<i>number of schools</i>	Šipovo
	број објеката	1					<i>number of objects</i>	
	број одјељења	13	3	3	4	3	<i>number of classes</i>	
	свега ученика	267	75	58	83	51	<i>pupils, all</i>	
	женски	124	30	30	37	27	<i>female</i>	
	од тога поновци	2	-	-	2	-	<i>of which, repeaters</i>	
	женски	-	-	-	-	-	<i>female</i>	

3.2. УЧЕНИЦИ СА СМЕТЊАМА У РАЗВОЈУ ПО ОПШТИНАМА И ГРАДОВИМА УКЉУЧЕНИ У РЕДОВНУ НАСТАВУ НА ПОЧЕТКУ ШКОЛСКЕ 2020/2021. ГОДИНЕ
PUPILS WITH DISABILITIES INCLUDED IN REGULAR TEACHING PROGRAMME AT THE BEGINNING OF THE SCHOOL YEAR 2020/2021, BY MUNICIPALITY AND CITY

		Укупно Total	Разред/Grade					
			I	II	III	IV		
УКУПНО	свега	357	107	116	102	32	all	TOTAL
	женски	150	39	48	48	15	female	
Град Бања Лука	свега	54	14	17	20	3	all	City of Banja Luka
	женски	29	6	9	12	2	female	
Берковићи	свега	-	-	-	-	-	all	Berkovići
	женски	-	-	-	-	-	female	
Град Бијељина	свега	77	25	30	20	2	all	City of Bijeljina
	женски	29	8	14	6	1	female	
Билећа	свега	-	-	-	-	-	all	Bileća
	женски	-	-	-	-	-	female	
Братунац	свега	3	2	1	-	-	all	Bratunac
	женски	-	-	-	-	-	female	
Брод	свега	8	1	-	5	2	all	Brod
	женски	7	1	-	4	2	female	
Вишеград	свега	1	-	-	1	-	all	Višegrad
	женски	-	-	-	-	-	female	
Власеница	свега	7	4	-	1	2	all	Vlasenica
	женски	2	1	-	1	-	female	
Вукосавље	свега	-	-	-	-	-	all	Vukosavlje
	женски	-	-	-	-	-	female	
Гацко	свега	4	-	2	1	1	all	Gacko
	женски	-	-	-	-	-	female	
Град Градишка	свега	13	7	4	2	-	all	City of Gradiška
	женски	3	2	1	-	-	female	
Дервента	свега	16	3	8	5	-	all	Derвента
	женски	4	1	2	1	-	female	
Град Добој	свега	19	8	5	5	1	all	City of Doboj
	женски	14	6	3	4	1	female	
Доњи Жабар	свега	-	-	-	-	-	all	Donji Žabar
	женски	-	-	-	-	-	female	
Град Зворник	свега	12	3	2	4	3	all	City of Zvornik
	женски	9	2	2	2	3	female	
Источни Дрвар	свега	-	-	-	-	-	all	Istočni Drvar
	женски	-	-	-	-	-	female	
Источни Мостар	свега	-	-	-	-	-	all	Istočni Mostar
	женски	-	-	-	-	-	female	
Град Источно Сарајево	свега	12	4	5	1	2	all	City of Istočno Sarajevo
	женски	1	-	1	-	-	female	
Источна Илиџа	свега	-	-	-	-	-	all	Istočna Ilidža
	женски	-	-	-	-	-	female	
Источни Стари Град	свега	-	-	-	-	-	all	Istočni Stari Grad
	женски	-	-	-	-	-	female	
Источно Ново Сарајево	свега	5	1	4	-	-	all	Istočno Novo Sarajevo
	женски	1	-	1	-	-	female	
Пале	свега	7	3	1	1	2	all	Pale
	женски	-	-	-	-	-	female	
Соколац	свега	-	-	-	-	-	all	Sokolac
	женски	-	-	-	-	-	female	
Трново	свега	-	-	-	-	-	all	Trnovo
	женски	-	-	-	-	-	female	

3.2. УЧЕНИЦИ СА СМЕТЊАМА У РАЗВОЈУ ПО ОПШТИНАМА И ГРАДОВИМА УКЉУЧЕНИ У РЕДОВНУ НАСТАВУ НА ПОЧЕТКУ ШКОЛСКЕ 2020/2021. ГОДИНЕ
PUPILS WITH DISABILITIES INCLUDED IN REGULAR TEACHING PROGRAMME AT THE BEGINNING OF THE SCHOOL YEAR 2020/2021, BY MUNICIPALITY AND CITY
(наставак-continued)

		Укупно Total	Разред/Grade					
			I	II	III	IV		
Језеро	свега	-	-	-	-	-	all	Jezero
	женски	-	-	-	-	-	female	
Калиновик	свега	-	-	-	-	-	all	Kalinovik
	женски	-	-	-	-	-	female	
Кнежево	свега	1	-	1	-	-	all	Kneževo
	женски	-	-	-	-	-	female	
Козарска Дубица	свега	4	2	-	2	-	all	Kozarska Dubica
	женски	-	-	-	-	-	female	
Костајница	свега	-	-	-	-	-	all	Kostajnica
	женски	-	-	-	-	-	female	
Котор Варош	свега	3	2	1	-	-	all	Kotor Varoš
	женски	1	1	-	-	-	female	
Крупа на Уни	свега	-	-	-	-	-	all	Krupa na Uni
	женски	-	-	-	-	-	female	
Купрес	свега	-	-	-	-	-	all	Kupres
	женски	-	-	-	-	-	female	
Лакташи	свега	-	-	-	-	-	all	Laktaši
	женски	-	-	-	-	-	female	
Лопаре	свега	5	1	3	1	-	all	Lopare
	женски	-	-	-	-	-	female	
Љубиње	свега	-	-	-	-	-	all	Ljubinje
	женски	-	-	-	-	-	female	
Милићи	свега	1	-	-	-	1	all	Milići
	женски	-	-	-	-	-	female	
Модрича	свега	11	5	5	1	-	all	Modriča
	женски	4	4	-	-	-	female	
Мркоњић Град	свега	3	-	1	1	1	all	Mrkonjić Grad
	женски	1	-	-	-	1	female	
Невесиње	свега	-	-	-	-	-	all	Nevesinje
	женски	-	-	-	-	-	female	
Нови Град	свега	5	3	2	-	-	all	Novi Grad
	женски	3	1	2	-	-	female	
Ново Горажде	свега	-	-	-	-	-	all	Novo Goražde
	женски	-	-	-	-	-	female	
Осмаци	свега	-	-	-	-	-	all	Osmaci
	женски	-	-	-	-	-	female	
Оштра Лука	свега	-	-	-	-	-	all	Oštra Luka
	женски	-	-	-	-	-	female	
Пелагићево	свега	-	-	-	-	-	all	Pelagićevo
	женски	-	-	-	-	-	female	
Петровац	свега	-	-	-	-	-	all	Petrovac
	женски	-	-	-	-	-	female	
Петрово	свега	1	1	-	-	-	all	Petrovo
	женски	-	-	-	-	-	female	
Град Приједор	свега	6	2	3	1	-	all	City of Prijedor
	женски	2	-	2	-	-	female	
Прњавор	свега	16	1	8	4	3	all	Prnjavor
	женски	6	-	4	2	-	female	
Рибник	свега	-	-	-	-	-	all	Ribnik
	женски	-	-	-	-	-	female	

3.2. УЧЕНИЦИ СА СМЕТЊАМА У РАЗВОЈУ ПО ОПШТИНАМА И ГРАДОВИМА УКЉУЧЕНИ У РЕДОВНУ НАСТАВУ НА ПОЧЕТКУ ШКОЛСКЕ 2020/2021. ГОДИНЕ
PUPILS WITH DISABILITIES INCLUDED IN REGULAR TEACHING PROGRAMME AT THE BEGINNING OF THE SCHOOL YEAR 2020/2021, BY MUNICIPALITY AND CITY
(наставак-continued)

		Укупно Total	Разред/Grade					
			I	II	III	IV		
Рогатица	свега	3	-	1	1	1	all	Rogatica
	женски	-	-	-	-	-	female	
Рудо	свега	1	-	-	1	-	all	Rudo
	женски	-	-	-	-	-	female	
Србац	свега	4	1	2	1	-	all	Srbac
	женски	3	1	1	1	-	female	
Сребреница	свега	9	3	3	1	2	all	Srebrenica
	женски	7	3	2	-	2	female	
Станари	свега	-	-	-	-	-	all	Stanari
	женски	-	-	-	-	-	female	
Теслић	свега	28	4	7	12	5	all	Teslić
	женски	16	1	4	8	3	female	
Град Требиње	свега	6	2	1	1	2	all	City of Trebinje
	женски	2	1	1	-	-	female	
Угљевик	свега	13	7	-	6	-	all	Ugljevik
	женски	3	-	-	3	-	female	
Фоча	свега	-	-	-	-	-	all	Foča
	женски	-	-	-	-	-	female	
Хан Пијесак	свега	-	-	-	-	-	all	Han Pijesak
	женски	-	-	-	-	-	female	
Чајниче	свега	-	-	-	-	-	all	Čajniče
	женски	-	-	-	-	-	female	
Челинац	свега	9	-	4	4	1	all	Čelinac
	женски	4	-	-	4	-	female	
Шамац	свега	2	2	-	-	-	all	Šamac
	женски	-	-	-	-	-	female	
Шековићи	свега	-	-	-	-	-	all	Šekovići
	женски	-	-	-	-	-	female	
Шипово	свега	-	-	-	-	-	all	Šipovo
	женски	-	-	-	-	-	female	

3.3. НАСТАВНИЦИ СРЕДЊИХ ШКОЛА ПО ОПШТИНАМА И ГРАДОВИМА НА ПОЧЕТКУ ШКОЛСКЕ 2020/2021. ГОДИНЕ
SECONDARY SCHOOL TEACHERS BY MUNICIPALITY AND CITY, AT THE BEGINNING OF THE SCHOOL YEAR 2020/2021

	Пол	Укупно Total	Са пуним радним временом Working full-time		Са непуним радним временом Working part-time		Sex	
			на неодређено вријеме on a permanent basis	на одређено вријеме on a temporary basis	на неодређено вријеме on a permanent basis	на одређено вријеме on a temporary basis		
УКУПНО	свега	3 945	2 204	215	773	753	all	TOTAL
	женски	2 483	1 396	124	499	464	female	
Град Бања Лука	свега	850	572	43	99	136	all	City of Banja Luka
	женски	588	399	33	67	89	female	
Берковићи	свега	-	-	-	-	-	all	Berkovići
	женски	-	-	-	-	-	female	
Град Бијељина	свега	343	223	17	57	46	all	City of Bijeljina
	женски	232	156	12	38	26	female	
Билећа	свега	41	29	1	5	6	all	Bileća
	женски	26	20	1	2	3	female	
Братунац	свега	42	22	2	12	6	all	Bratunac
	женски	15	6	-	9	-	female	
Брод	свега	40	24	2	5	9	all	Brod
	женски	15	8	2	2	3	female	
Вишеград	свега	38	19	1	11	7	all	Višegrad
	женски	25	12	-	8	5	female	
Власеница	свега	43	13	3	11	16	all	Vlasenica
	женски	24	7	2	6	9	female	
Вукосавље	свега	26	3	2	9	12	all	Vukosavlje
	женски	16	1	1	7	7	female	
Гацко	свега	34	19	2	8	5	all	Gacko
	женски	21	12	1	5	3	female	
Град Градишка	свега	141	79	4	33	25	all	City of Gradiška
	женски	81	41	3	18	19	female	
Дервента	свега	103	49	4	22	28	all	Derventa
	женски	58	24	2	15	17	female	
Град Добој	свега	247	126	29	44	48	all	City of Doboј
	женски	166	93	11	27	35	female	
Доњи Жабар	свега	-	-	-	-	-	all	Donji Žabar
	женски	-	-	-	-	-	female	
Град Зворник	свега	142	89	24	11	18	all	City of Zvornik
	женски	89	50	18	8	13	female	
Источни Дрвар	свега	-	-	-	-	-	all	Istočni Drvar
	женски	-	-	-	-	-	female	
Источни Мостар	свега	-	-	-	-	-	all	Istočni Mostar
	женски	-	-	-	-	-	female	
Град Источно Сарајево	свега	208	126	10	29	43	all	City of Istočno Sarajevo
	женски	149	93	6	23	27	female	
Источна Илиџа	свега	72	39	4	12	17	all	Istočna Ilidža
	женски	57	34	3	9	11	female	
Источни Стари Град	свега	-	-	-	-	-	all	Istočni Stari Grad
	женски	-	-	-	-	-	female	
Источно Ново Сарајево	свега	57	30	4	7	16	all	Istočno Novo Sarajevo
	женски	41	21	3	6	11	female	
Пале	свега	33	33	-	-	-	all	Pale
	женски	18	18	-	-	-	female	
Соколац	свега	46	24	2	10	10	all	Sokolac
	женски	33	20	-	8	5	female	
Трново	свега	-	-	-	-	-	all	Trnovo
	женски	-	-	-	-	-	female	

3.3. НАСТАВНИЦИ СРЕДЊИХ ШКОЛА ПО ОПШТИНАМА И ГРАДОВИМА НА ПОЧЕТКУ ШКОЛСКЕ 2020/2021. ГОДИНЕ
SECONDARY SCHOOL TEACHERS BY MUNICIPALITY AND CITY, AT THE BEGINNING OF THE SCHOOL YEAR 2020/2021

(наставак-continued)

	Пол	Укупно Total	Са пуним радним временом Working full-time		Са непуним радним временом Working part-time		Sex	
			на неодређено вријеме on a permanent basis	на одређено вријеме on a temporary basis	на неодређено вријеме on a permanent basis	на одређено вријеме on a temporary basis		
Језеро	свега	-	-	-	-	-	all	Jezero
	женски	-	-	-	-	-	female	
Калиновик	свега	14	-	-	8	6	all	Kalinovik
	женски	9	-	-	6	3	female	
Кнежево	свега	23	3	-	13	7	all	Kneževo
	женски	16	1	-	10	5	female	
Козарска Дубица	свега	45	24	1	10	10	all	Kozarska Dubica
	женски	30	16	-	7	7	female	
Костајница	свега	21	4	-	8	9	all	Kostajnica
	женски	13	3	-	5	5	female	
Котор Варош	свега	46	33	4	5	4	all	Kotor Varoš
	женски	20	10	1	5	4	female	
Крупа на Уни	свега	-	-	-	-	-	all	Krupa na Uni
	женски	-	-	-	-	-	female	
Купрес	свега	-	-	-	-	-	all	Kupres
	женски	-	-	-	-	-	female	
Лакташи	свега	-	-	-	-	-	all	Laktaši
	женски	-	-	-	-	-	female	
Лопаре	свега	31	14	-	10	7	all	Lopare
	женски	14	7	-	3	4	female	
Љубиње	свега	21	10	-	7	4	all	Ljubinje
	женски	11	4	-	3	4	female	
Милићи	свега	39	13	3	11	12	all	Milići
	женски	19	7	1	6	5	female	
Модрича	свега	55	33	4	8	10	all	Modriča
	женски	27	16	-	5	6	female	
Мркоњић Град	свега	62	28	3	21	10	all	Mrkonjić Grad
	женски	40	17	3	15	5	female	
Невесиње	свега	42	19	5	5	13	all	Nevesinje
	женски	27	12	4	2	9	female	
Нови Град	свега	80	30	1	23	26	all	Novi Grad
	женски	49	14	-	17	18	female	
Ново Горажде	свега	-	-	-	-	-	all	Novo Goražde
	женски	-	-	-	-	-	female	
Осмаци	свега	-	-	-	-	-	all	Osmaci
	женски	-	-	-	-	-	female	
Оштра Лука	свега	-	-	-	-	-	all	Oštra Luka
	женски	-	-	-	-	-	female	
Пелагићево	свега	-	-	-	-	-	all	Pelagićevo
	женски	-	-	-	-	-	female	
Петровац	свега	-	-	-	-	-	all	Petrovac
	женски	-	-	-	-	-	female	
Петрово	свега	16	1	-	5	10	all	Petrovo
	женски	8	-	-	2	6	female	
Град Приједор	свега	302	167	15	51	68	all	City of Prijedor
	женски	180	104	6	32	38	female	
Прњавор	свега	125	52	1	44	28	all	Prnjavor
	женски	74	29	-	32	13	female	
Рибник	свега	24	8	-	11	5	all	Ribnik
	женски	13	4	-	6	3	female	
Рогатица	свега	35	14	2	10	9	all	Rogatica
	женски	22	11	1	6	4	female	

3.3. НАСТАВНИЦИ СРЕДЊИХ ШКОЛА ПО ОПШТИНАМА И ГРАДОВИМА НА ПОЧЕТКУ ШКОЛСКЕ 2020/2021. ГОДИНЕ
SECONDARY SCHOOL TEACHERS BY MUNICIPALITY AND CITY, AT THE BEGINNING OF THE SCHOOL YEAR 2020/2021

(наставак-continued)

	Пол	Укупно <i>Total</i>	Са пуним радним временом <i>Working full-time</i>		Са непуним радним временом <i>Working part-time</i>		Sex	
			на неодређено вријеме <i>on a permanent basis</i>	на одређено вријеме <i>on a temporary basis</i>	на неодређено вријеме <i>on a permanent basis</i>	на одређено вријеме <i>on a temporary basis</i>		
Рудо	свега	31	10	-	19	2	<i>all</i>	<i>Rudo</i>
	женски	12	3	-	8	1	<i>female</i>	
Србац	свега	39	20	4	13	2	<i>all</i>	<i>Srbac</i>
	женски	27	19	1	7	-	<i>female</i>	
Сребреница	свега	44	11	2	24	7	<i>all</i>	<i>Srebrenica</i>
	женски	29	7	1	18	3	<i>female</i>	
Станари	свега	-	-	-	-	-	<i>all</i>	<i>Stanari</i>
	женски	-	-	-	-	-	<i>female</i>	
Теслић	свега	124	81	4	26	13	<i>all</i>	<i>Teslić</i>
	женски	71	47	2	13	9	<i>female</i>	
Град Требиње	свега	151	79	13	32	27	<i>all</i>	<i>City of Trebinje</i>
	женски	106	56	7	22	21	<i>female</i>	
Угљевик	свега	54	28	4	11	11	<i>all</i>	<i>Ugljevik</i>
	женски	34	17	2	8	7	<i>female</i>	
Фоча	свега	77	76	-	-	1	<i>all</i>	<i>Foča</i>
	женски	39	39	-	-	-	<i>female</i>	
Хан Пијесак	свега	-	-	-	-	-	<i>all</i>	<i>Han Pijesak</i>
	женски	-	-	-	-	-	<i>female</i>	
Чајниче	свега	21	4	-	13	4	<i>all</i>	<i>Čajniče</i>
	женски	14	3	-	9	2	<i>female</i>	
Челинац	свега	32	19	1	9	3	<i>all</i>	<i>Čelinac</i>
	женски	20	11	1	6	2	<i>female</i>	
Шамац	свега	46	17	3	8	18	<i>all</i>	<i>Šamac</i>
	женски	30	12	2	4	12	<i>female</i>	
Шековићи	свега	19	4	-	4	11	<i>all</i>	<i>Šekovići</i>
	женски	12	2	-	3	7	<i>female</i>	
Шипово	свега	28	9	1	7	11	<i>all</i>	<i>Šipovo</i>
	женски	12	3	-	4	5	<i>female</i>	

3.4. НАСТАВНИЦИ СРЕДЊИХ ШКОЛА ПО ОПШТИНАМА И ГРАДОВИМА, ПОЛУ И ГОДИНАМА СТАРОСТИ НА ПОЧЕТКУ ШКОЛСКЕ 2020/2021. ГОДИНЕ
SECONDARY SCHOOL TEACHERS BY MUNICIPALITY AND CITY, SEX AND AGE AT THE BEGINNING OF THE SCHOOL YEAR 2020/2021

Општина	Пол	Укупно Total	Године старости/Age										Sex	Municipality
			<25	25-29	30-34	35-39	40-44	45-49	50-54	55-59	60-64	65+		
УКУПНО	свега	3 945	66	403	568	729	694	408	310	418	339	10	all	TOTAL
	женски	2 483	44	278	347	443	478	277	196	249	166	5	female	
Град Бања Лука	свега	850	8	53	109	162	180	102	69	102	62	3	all	City of Banja Luka
	женски	588	7	36	67	109	130	71	50	74	41	3	female	
Берковићи	свега	-	-	-	-	-	-	-	-	-	-	-	all	Berkovići
	женски	-	-	-	-	-	-	-	-	-	-	-	female	
Град Бијељина	свега	343	8	38	55	61	53	43	26	30	29	-	all	City of Bijeljina
	женски	232	3	22	38	43	40	35	18	20	13	-	female	
Билећа	свега	41	-	4	6	6	9	4	1	6	5	-	all	Bileća
	женски	26	-	3	3	4	5	4	1	4	2	-	female	
Братунац	свега	42	-	4	7	4	3	6	8	5	5	-	all	Bratunac
	женски	15	-	2	2	1	-	2	3	3	2	-	female	
Брод	свега	40	1	7	9	7	5	1	1	7	2	-	all	Brod
	женски	15	-	5	6	2	2	-	-	-	-	-	female	
Вишеград	свега	38	1	5	6	8	6	5	2	2	3	-	all	Višegrad
	женски	25	-	4	3	4	5	5	1	2	1	-	female	
Власеница	свега	43	3	6	4	9	3	4	1	4	9	-	all	Vlasenica
	женски	24	2	3	2	4	2	3	-	3	5	-	female	
Вукосавље	свега	26	-	5	5	6	5	-	2	1	2	-	all	Vukosavlje
	женски	16	-	3	3	5	3	-	1	1	-	-	female	
Гацко	свега	34	-	4	7	5	4	4	2	2	6	-	all	Gacko
	женски	21	-	3	5	3	2	2	2	1	3	-	female	
Град Градишка	свега	141	1	7	11	29	35	10	11	21	16	-	all	City of Gradiška
	женски	81	-	6	8	17	26	7	8	5	4	-	female	
Дервента	свега	103	3	6	20	19	17	12	10	13	3	-	all	Derвента
	женски	58	2	4	13	9	10	7	2	9	2	-	female	
Град Добој	свега	247	3	26	42	47	47	22	19	25	16	-	all	City of Doboј
	женски	166	2	18	21	35	39	17	11	15	8	-	female	
Доњи Жабар	свега	-	-	-	-	-	-	-	-	-	-	-	all	Donji Žabar
	женски	-	-	-	-	-	-	-	-	-	-	-	female	
Град Зворник	свега	142	2	23	22	19	26	17	11	15	7	-	all	City of Zvornik
	женски	89	2	14	15	13	17	11	6	8	3	-	female	
Источни Дрвар	свега	-	-	-	-	-	-	-	-	-	-	-	all	Istočni Drvar
	женски	-	-	-	-	-	-	-	-	-	-	-	female	
Источни Мостар	свега	-	-	-	-	-	-	-	-	-	-	-	all	Istočni Mostar
	женски	-	-	-	-	-	-	-	-	-	-	-	female	
Град Источно Сарајево	свега	208	4	26	27	47	30	20	15	17	20	2	all	City of Istočno Sarajevo
	женски	149	4	22	18	29	21	16	9	14	15	1	female	
Источна Илиџа	свега	72	1	14	9	10	10	9	3	9	7	-	all	Istočna Ilidža
	женски	57	1	12	5	7	8	7	3	9	5	-	female	
Источни Стари Град	свега	-	-	-	-	-	-	-	-	-	-	-	all	Istočni Stari Grad
	женски	-	-	-	-	-	-	-	-	-	-	-	female	
Источно Ново Сарајево	свега	57	3	3	10	12	7	8	5	5	4	-	all	Istočno Novo Sarajevo
	женски	41	3	2	7	8	6	6	4	2	3	-	female	
Пале	свега	33	-	3	1	13	8	3	4	-	1	-	all	Pale
	женски	18	-	3	1	7	4	3	-	-	-	-	female	
Соколац	свега	46	-	6	7	12	5	-	3	3	8	2	all	Sokolac
	женски	33	-	5	5	7	3	-	2	3	7	1	female	
Трново	свега	-	-	-	-	-	-	-	-	-	-	-	all	Trnovo
	женски	-	-	-	-	-	-	-	-	-	-	-	female	
Језеро	свега	-	-	-	-	-	-	-	-	-	-	-	all	Jezero
	женски	-	-	-	-	-	-	-	-	-	-	-	female	
Калиновик	свега	14	-	3	1	3	1	1	2	2	1	-	all	Kalinovik
	женски	9	-	2	1	1	1	1	1	1	1	-	female	

3.4. НАСТАВНИЦИ СРЕДЊИХ ШКОЛА ПО ОПШТИНАМА И ГРАДОВИМА, ПОЛУ И ГОДИНАМА СТАРОСТИ НА ПОЧЕТКУ ШКОЛСКЕ 2020/2021. ГОДИНЕ
SECONDARY SCHOOL TEACHERS BY MUNICIPALITY AND CITY, SEX AND AGE AT THE BEGINNING OF THE SCHOOL YEAR 2020/2021

(наставак - continued)

Општина	Пол	Укупно Total	Године старости/Age										Sex	Municipality
			<25	25-29	30-34	35-39	40-44	45-49	50-54	55-59	60-64	65+		
Кнежево	свега	23	-	1	5	3	4	1	5	2	2	-	all	Kneževo
	женски	16	-	1	4	2	3	1	3	-	2	-	female	
Козарска Дубица	свега	45	1	8	7	8	8	4	2	2	5	-	all	Kozarska Dubica
	женски	30	1	6	6	4	6	3	1	1	2	-	female	
Костајница	свега	21	1	1	3	4	4	3	1	-	4	-	all	Kostajnica
	женски	13	1	1	3	3	-	2	1	-	2	-	female	
Котор Варош	свега	46	1	7	6	8	9	5	4	5	1	-	all	Kotor Varoš
	женски	20	1	4	2	2	4	3	2	1	1	-	female	
Крупа на Уни	свега	-	-	-	-	-	-	-	-	-	-	-	all	Krupa na Uni
	женски	-	-	-	-	-	-	-	-	-	-	-	female	
Купрес	свега	-	-	-	-	-	-	-	-	-	-	-	all	Kupres
	женски	-	-	-	-	-	-	-	-	-	-	-	female	
Лакташи	свега	-	-	-	-	-	-	-	-	-	-	-	all	Laktaši
	женски	-	-	-	-	-	-	-	-	-	-	-	female	
Лопаре	свега	31	-	7	8	2	2	5	1	4	1	-	all	Lopare
	женски	14	-	3	3	-	-	3	1	2	1	-	female	
Љубиње	свега	21	-	-	2	5	1	1	7	2	3	-	all	Ljubinje
	женски	11	-	-	2	2	1	1	3	1	1	-	female	
Милићи	свега	39	3	5	2	7	6	3	2	3	8	-	all	Milići
	женски	19	1	4	-	5	2	1	-	1	5	-	female	
Модрича	свега	55	2	2	8	9	9	4	1	16	4	-	all	Modriča
	женски	27	1	2	3	3	7	1	1	7	2	-	female	
Мркоњић Град	свега	62	-	5	5	9	11	7	9	10	6	-	all	Mrkonjić Grad
	женски	40	-	3	2	5	9	5	7	7	2	-	female	
Невесинје	свега	42	1	4	13	5	4	6	3	5	-	1	all	Nevesinje
	женски	27	-	4	9	1	3	3	3	4	-	-	female	
Нови Град	свега	80	-	7	6	24	16	7	7	7	6	-	all	Novi Grad
	женски	49	-	4	4	12	13	5	4	4	3	-	female	
Ново Горажде	свега	-	-	-	-	-	-	-	-	-	-	-	all	Novo Goražde
	женски	-	-	-	-	-	-	-	-	-	-	-	female	
Осмаци	свега	-	-	-	-	-	-	-	-	-	-	-	all	Osmaci
	женски	-	-	-	-	-	-	-	-	-	-	-	female	
Оштра Лука	свега	-	-	-	-	-	-	-	-	-	-	-	all	Oštra Luka
	женски	-	-	-	-	-	-	-	-	-	-	-	female	
Пелагићево	свега	-	-	-	-	-	-	-	-	-	-	-	all	Pelagićevo
	женски	-	-	-	-	-	-	-	-	-	-	-	female	
Петровац	свега	-	-	-	-	-	-	-	-	-	-	-	all	Petrovac
	женски	-	-	-	-	-	-	-	-	-	-	-	female	
Петрово	свега	16	-	3	2	4	2	1	-	1	3	-	all	Petrovo
	женски	8	-	3	1	1	-	1	-	1	1	-	female	
Град Приједор	свега	302	-	29	42	52	52	25	31	45	26	-	all	City of Prijedor
	женски	180	-	17	29	32	32	18	18	25	9	-	female	
Прњавор	свега	125	5	15	20	27	23	14	4	7	10	-	all	Prnjavor
	женски	74	3	12	10	12	18	10	3	2	4	-	female	
Рибник	свега	24	1	4	2	4	4	1	1	2	5	-	all	Ribnik
	женски	13	1	4	1	2	3	-	-	1	1	-	female	
Рогатица	свега	35	-	4	6	3	8	4	1	1	8	-	all	Rogatica
	женски	22	-	3	4	2	6	2	1	-	4	-	female	
Рудо	свега	31	-	4	2	8	5	5	-	1	6	-	all	Rudo
	женски	12	-	1	-	4	1	4	-	-	2	-	female	

3.4. НАСТАВНИЦИ СРЕДЊИХ ШКОЛА ПО ОПШТИНАМА И ГРАДОВИМА, ПОЛУ И ГОДИНАМА СТАРОСТИ НА ПОЧЕТКУ ШКОЛСКЕ 2020/2021. ГОДИНЕ
SECONDARY SCHOOL TEACHERS BY MUNICIPALITY AND CITY, SEX AND AGE AT THE BEGINNING OF THE SCHOOL YEAR 2020/2021

(наставак - continued)

Општина	Пол	Укупно Total	Године старости/Age										Sex	Municipality
			<25	25-29	30-34	35-39	40-44	45-49	50-54	55-59	60-64	65+		
Србац	свега	39	-	6	7	11	8	-	3	3	1	-	all	Srbac
	женски	27	-	5	5	7	6	-	2	2	-	female		
Сребреница	свега	44	-	11	12	4	8	1	5	-	3	-	all	Srebrenica
	женски	29	-	8	7	1	6	1	3	-	3	-	female	
Станари	свега	-	-	-	-	-	-	-	-	-	-	-	all	Stanari
	женски	-	-	-	-	-	-	-	-	-	-	-	female	
Теслић	свега	124	6	15	22	19	16	4	8	20	13	1	all	Teslić
	женски	71	5	12	14	10	11	2	6	8	3	-	female	
Град Требиње	свега	151	5	14	20	22	31	20	13	9	17	-	all	City of Trebinje
	женски	106	3	10	14	16	22	13	11	8	9	-	female	
Угљевик	свега	54	4	8	10	13	5	6	4	3	1	-	all	Ugljevik
	женски	34	4	6	6	9	2	2	2	2	1	-	female	
Фоча	свега	77	-	5	9	17	14	16	9	5	2	-	all	Foča
	женски	39	-	3	3	8	6	9	5	3	2	-	female	
Хан Пијесак	свега	-	-	-	-	-	-	-	-	-	-	-	all	Han Pijesak
	женски	-	-	-	-	-	-	-	-	-	-	-	female	
Чајниче	свега	21	-	4	4	3	4	-	2	3	1	-	all	Čajniče
	женски	14	-	3	2	3	3	-	1	2	-	-	female	
Челинац	свега	32	1	4	2	5	5	3	4	7	1	-	all	Čelinac
	женски	20	1	4	-	4	3	2	2	4	-	-	female	
Шамац	свега	46	-	8	5	10	6	7	1	4	5	-	all	Šamac
	женски	30	-	5	3	8	4	2	1	3	4	-	female	
Шековићи	свега	19	1	2	2	5	2	2	1	2	2	-	all	Šekovići
	женски	12	-	1	2	4	1	1	1	1	1	-	female	
Шипово	свега	28	-	3	5	6	3	2	1	-	6	2	all	Šipovo
	женски	12	-	2	3	2	3	1	1	-	-	-	female	

4. ОБРАЗОВАЊЕ ОДРАСЛИХ НА ПОЧЕТКУ ШКОЛСКЕ ГОДИНЕ
EDUCATION FOR ADULTS AT THE BEGINNING OF THE SCHOOL YEAR4.1. ПОЛАЗНИЦИ ШКОЛА ЗА ОБРАЗОВАЊЕ ОДРАСЛИХ ПО ПОЛУ И РАЗРЕДИМА НА ПОЧЕТКУ ШКОЛСКЕ ГОДИНЕ
ATTENDEES OF SCHOOLS OF EDUCATION FOR ADULTS, BY SEX AND GRADE, AT THE BEGINNING OF THE SCHOOL YEAR

Школска година	Пол	УКУПНО	Разред/Grade				Sex	School year
			I	II	III	IV		
2017/2018	свега	531	287	70	111	63	all	2017/2018
	женски	272	133	39	63	37	female	
2018/2019	свега	973	342	206	279	146	all	2018/2019
	женски	504	154	95	151	104	female	
2019/2020	свега	1 263	486	208	311	258	all	2019/2020
	женски	624	214	95	161	154	female	
2020/2021	свега	754	248	219	148	139	all	2020/2021
	женски	329	104	59	81	85	female	

4.2. ПОЛАЗНИЦИ ШКОЛА ЗА ОБРАЗОВАЊЕ ОДРАСЛИХ ПО ПОЛУ, РАЗРЕДИМА И ГОДИНИ РОЂЕЊА НА ПОЧЕТКУ ШКОЛСКЕ 2020/2021. ГОДИНЕ
ATTENDEES OF SCHOOLS OF EDUCATION FOR ADULTS, BY SEX, GRADE AND YEAR OF BIRTH, AT THE BEGINNING OF THE SCHOOL YEAR 2020/2021

Година рођења Year of birth	Укупно Total		Разред/Grade							
			I		II		III		IV	
	свега all	женски female	свега all	женски female	свега all	женски female	свега all	женски female	свега all	женски female
УКУПНО / TOTAL	754	329	248	104	219	59	148	81	139	85
2007 и наредне 2007 and later	-	-	-	-	-	-	-	-	-	-
2006	-	-	-	-	-	-	-	-	-	-
2005	-	-	-	-	-	-	-	-	-	-
2004	-	-	-	-	-	-	-	-	-	-
2003	-	-	-	-	-	-	-	-	-	-
2002	-	-	-	-	-	-	-	-	-	-
2001	6	4	4	3	2	1	-	-	-	-
2000	43	10	16	4	10	3	3	1	14	2
1999	50	26	13	5	10	4	16	11	11	6
1998	46	27	11	7	13	5	12	8	10	7
1997	33	17	10	7	12	2	5	2	6	6
1996	41	17	15	7	15	4	5	1	6	5
1995	37	19	10	4	11	3	5	4	11	8
1994	25	15	9	7	5	-	2	1	9	7
1993	29	20	10	7	6	2	5	4	8	7
1992	21	7	11	1	6	3	2	2	2	1
1991	21	6	6	3	9	2	4	-	2	1
1990	17	6	9	3	3	-	3	1	2	2
1989	22	10	7	3	10	4	3	3	2	-
1988	6	4	4	3	-	-	-	-	2	1
1987	11	8	4	2	1	1	2	2	4	3
1986	16	13	6	5	5	3	2	2	3	3
1985	20	5	9	3	9	-	1	1	1	1
1984	28	16	9	5	8	4	7	5	4	2
1983	27	11	8	4	9	1	6	3	4	3
1982	27	12	7	2	8	3	7	3	5	4
1981 и претходне 1981 and before	228	76	70	19	67	14	58	27	33	16

4.3. ПОЛАЗНИЦИ ОБРАЗОВАЊА ОДРАСЛИХ ПО ПОЛУ, ПОЉИМА ОБРАЗОВАЊА И РАЗРЕДИМА НА ПОЧЕТКУ ШКОЛСКЕ 2020/2021. ГОДИНЕ
ATTENDEES OF EDUCATION FOR ADULTS BY SEX, FIELD OF STUDY AND GRADE AT THE BEGINNING OF THE SCHOOL YEAR 2020/2021

Поље образовања	Укупно Total		I разред Grade 1		II разред Grade 2		III разред Grade 3		IV разред Grade 4		Field of study
	свега all	женски female	свега all	женски female	свега all	женски female	свега all	женски female	свега all	женски female	
УКУПНО	754	329	248	104	219	59	148	81	139	85	TOTAL
Образовање	-	-	-	-	-	-	-	-	-	-	Education
Умјетност и хуманистичке науке	-	-	-	-	-	-	-	-	-	-	Arts and Humanities
Друштвене науке, новинарство и информације	94	69	56	43	23	16	6	4	9	6	Social Sciences, Journalism and Information
Пословање, администрација и право	12	8	7	3	2	2	-	-	3	3	Business, Administration and Law
Природне науке, математика и статистика	-	-	-	-	-	-	-	-	-	-	Natural Sciences, Mathematics and Statistics
Информационе и комуникационе технологије	-	-	-	-	-	-	-	-	-	-	Information and Communication Technologies
Инжењеринг, производња и грађевинарство	139	3	63	-	45	-	17	3	14	-	Engineering, Manufacturing and Construction
Пољопривреда, шумарство, рибарство и ветеринарство	4	-	2	-	-	-	1	-	1	-	Agriculture, Forestry, Fishing and Veterinary Science
Здравље и социјална заштита	242	209	62	54	43	35	52	45	85	75	Health and Social Welfare
Услуге	263	40	58	4	106	6	72	29	27	1	Services

4.4. ПОЛАЗНИЦИ КОЈИ СУ ЗАВРШИЛИ СРЕДЊЕ ОБРАЗОВАЊЕ ОДРАСЛИХ ПРЕМА ПОЛУ, У ПЕРИОДУ ОД 26.09.2019. ДО 25.09.2020.

ATTENDEES WHO COMPLETED SECONDARY EDUCATION FOR ADULTS, IN THE PERIOD BETWEEN 26th SEPTEMBER 2019 AND 25th SEPTEMBER 2020, BY SEX

	Укупно Total	Мушки Male	Женски Female	
УКУПНО	1 302	772	530	TOTAL
Стручне техничке школе	460	406	54	Vocational technical schools
Стручне школе	842	366	476	Vocational schools

4.5. ПОЛАЗНИЦИ КОЈИ СУ ЗАВРШИЛИ СРЕДЊЕ ОБРАЗОВАЊЕ ОДРАСЛИХ ПРЕМА ПОЛУ И ГОДИНИ РОЂЕЊА У ПЕРИОДУ ОД 26.09.2019. ДО 25.09.2020.
ATTENDEES WHO COMPLETED SECONDARY EDUCATION FOR ADULTS, IN THE PERIOD BETWEEN 26th SEPTEMBER 2019 AND 25th SEPTEMBER 2020, BY SEX AND YEAR OF BIRTH

Година рођења Year of birth	Укупно Total	Мушки Male	Женски Female
УКУПНО / TOTAL	1 302	772	530
2003	-	-	-
2002	-	-	-
2001	-	-	-
2000	51	39	12
1999	63	41	22
1998	118	43	75
1997	75	33	42
1996	68	35	33
1995	51	31	20
1994	35	24	11
1993	48	32	16
1992	30	19	11
1991	28	19	9
1990	49	31	18
1989	25	15	10
1988	35	23	12
1987	32	9	23
1986	38	30	8
1985	38	20	18
1984	48	27	21
1983	39	20	19
1982	29	19	10
1981	30	18	12
1980	32	20	12
1979	32	17	15
1978 и претходна 1978 and before	280	193	87

5. ДОМОВИ УЧЕНИКА И СТУДЕНТСКИ ДОМОВИ, 2016–2020. ГОДИНА
HALLS OF RESIDENCE FOR PUPILS AND STUDENTS, 2016–2020

5.1. ДОМОВИ УЧЕНИКА И СТУДЕНТСКИ ДОМОВИ
HALLS OF RESIDENCE FOR PUPILS AND STUDENTS

	2016	2017	2018	2019	2020	
УКУПНО	14	11	11	11	11	TOTAL
Домови ученика	5	5	5	5	5	Pupils' halls of residence
Студентски домови	9	6	6	6	6	Students' halls of residence

5.2. УЧЕНИЦИ И СТУДЕНТИ У ДОМОВИМА ПРЕМА ВРСТИ УСТАНОВЕ, ШКОЛИ КОЈУ ПОХАЂАЈУ И ОПШТИНАМА И ГРАДОВИМА
PUPILS AND STUDENTS IN HALLS OF RESIDENCE BY TYPE OF INSTITUTION, SCHOOL ATTENDED AND MUNICIPALITY AND CITY

		Укупно Total	Мушки Male	Женски Female	Основна школа Primary school			Средња школа Secondary school			Виша школа или факултет High school (college) or faculty			
					свега all	мушки male	женски female	свега all	мушки male	женски female	свега all	мушки male	женски female	
УКУПНО	2016	3 204	1 385	1 819	9	6	3	623	309	314	2 572	1 070	1 502	2016 TOTAL
	2017	3 715	1 567	2 148	8	5	3	578	270	308	3 129	1 292	1 837	2017
	2018	3 502	1 477	2 025	10	7	3	581	283	298	2 911	1 187	1 724	2018
	2019	3 364	1 368	1 996	6	4	2	567	263	304	2 791	1 101	1 690	2019
	2020	3 373	1 419	1 954	6	3	3	599	317	282	2 768	1 099	1 669	2020
ДОМОВИ УЧЕНИКА	2016	744	375	369	9	6	3	623	309	314	112	60	52	2015 PUPILS' HALLS OF
	2017	661	297	364	8	5	3	578	270	308	75	22	53	2016 RESIDENCE
	2018	658	314	344	10	7	3	581	283	298	67	24	43	2017
	2019	636	280	356	6	4	2	567	263	304	63	13	50	2018
	2020	658	330	328	6	3	3	599	317	282	53	10	43	2020
Град Бања Лука	2016	349	181	168	9	6	3	340	175	165	-	-	-	2016 City of Banja Luka
	2017	295	134	161	8	5	3	287	129	158	-	-	-	2017
	2018	293	142	151	10	7	3	283	135	148	-	-	-	2018
	2019	277	125	152	6	4	2	271	121	150	-	-	-	2019
	2020	296	141	155	6	3	3	290	138	152	-	-	-	2020
Град Бијељина	2016	182	73	109	-	-	-	100	43	57	82	30	52	2016 City of Bijeljina
	2017	180	69	111	-	-	-	105	47	58	75	22	53	2017
	2018	169	75	94	-	-	-	102	51	51	67	24	43	2018
	2019	161	62	99	-	-	-	98	49	49	63	13	50	2019
	2020	152	53	99	-	-	-	99	43	56	53	10	43	2020
Град Добој	2016	138	56	82	-	-	-	138	56	82	-	-	-	2016 City of Doboј
	2017	134	52	82	-	-	-	134	52	82	-	-	-	2017
	2018	132	51	81	-	-	-	132	51	81	-	-	-	2018
	2019	131	49	82	-	-	-	131	49	82	-	-	-	2019
	2020	124	50	74	-	-	-	124	50	74	-	-	-	2020
Град Требиње	2016	45	35	10	-	-	-	45	35	10	-	-	-	2016 City of Trebinje
	2017	52	42	10	-	-	-	52	42	10	-	-	-	2017
	2018	64	46	18	-	-	-	64	46	18	-	-	-	2018
	2019	67	44	23	-	-	-	67	44	23	-	-	-	2019
	2020	86	86	-	-	-	-	86	86	-	-	-	-	2020

5.2. УЧЕНИЦИ И СТУДЕНТИ У ДОМОВИМА ПРЕМА ВРСТИ УСТАНОВЕ, ШКОЛИ КОЈУ ПОХАЂАЈУ И ОПШТИНАМА И ГРАДОВИМА
PUPILS AND STUDENTS IN HALLS OF RESIDENCE BY TYPE OF INSTITUTION, SCHOOL ATTENDED AND MUNICIPALITY AND CITY

(наставак-continued)

		Укупно <i>Total</i>	Мушки <i>Male</i>	Женски <i>Female</i>	Основна школа <i>Primary school</i>			Средња школа <i>Secondary school</i>			Виша школа или факултет <i>High school (college) or faculty</i>			
					свега <i>all</i>	мушки <i>male</i>	женски <i>female</i>	свега <i>all</i>	мушки <i>male</i>	женски <i>female</i>	свега <i>all</i>	мушки <i>male</i>	женски <i>female</i>	
СТУДЕНТСКИ ДОМОВИ	2016	2 490	1 040	1 450	-	-	-	-	-	-	2 490	1 040	1 450	2016 STUDENTS' 2017 HALLS OF 2018 RESIDENCE 2019 2020
	2017	3 054	1 270	1 784	-	-	-	-	-	-	3 054	1 270	1 784	
	2018	2 844	1 163	1 681	-	-	-	-	-	-	2 844	1 163	1 681	
	2019	2 728	1 088	1 640	-	-	-	-	-	-	2 728	1 088	1 640	
	2020	2 715	1 089	1 626	-	-	-	-	-	-	2 715	1 089	1 626	
Град Бања Лука	2016	1 411	512	899	-	-	-	-	-	-	1 411	512	899	2016 City of Banja Luka 2017 2018 2019 2020
	2017	1 612	583	1 029	-	-	-	-	-	-	1 612	583	1 029	
	2018	1 454	494	960	-	-	-	-	-	-	1 454	494	960	
	2019	1 441	485	956	-	-	-	-	-	-	1 441	485	956	
	2020	1 519	546	973	-	-	-	-	-	-	1 519	546	973	
Град Зворник	2016	94	28	66	-	-	-	-	-	-	94	28	66	2016 City of Zvornik 2017 2018 2019 2020
	2017	82	28	57	-	-	-	-	-	-	85	28	57	
	2018	82	24	58	-	-	-	-	-	-	82	24	58	
	2019	52	16	36	-	-	-	-	-	-	52	16	36	
	2020	60	21	39	-	-	-	-	-	-	60	21	39	
Источно Ново Сарајево	2016	366	265	101	-	-	-	-	-	-	366	265	101	2016 Istočno Novo 2017 Sarajevo 2018 2019 2020
	2017	438	316	122	-	-	-	-	-	-	438	316	122	
	2018	384	278	106	-	-	-	-	-	-	384	278	106	
	2019	346	248	98	-	-	-	-	-	-	346	248	98	
	2020	312	212	100	-	-	-	-	-	-	312	212	100	
Пале	2016	541	203	338	-	-	-	-	-	-	541	203	338	2016 Pale 2017 2018 2019 2020
	2017	523	219	304	-	-	-	-	-	-	523	219	304	
	2018	527	206	321	-	-	-	-	-	-	527	206	321	
	2019	496	186	310	-	-	-	-	-	-	496	186	310	
	2020	427	144	283	-	-	-	-	-	-	427	144	283	
Град Требиње	2016	78	32	46	-	-	-	-	-	-	78	32	46	2016 City of Trebinje 2017 2018 2019 2020
	2017	78	29	49	-	-	-	-	-	-	78	29	49	
	2018	74	35	39	-	-	-	-	-	-	74	35	39	
	2019	71	32	39	-	-	-	-	-	-	71	32	39	
	2020	75	45	30	-	-	-	-	-	-	75	45	30	
Фоча	2016	-	-	-	-	-	-	-	-	-	-	-	-	2016 Foča 2017 2018 2019 2020
	2017	318	95	223	-	-	-	-	-	-	318	95	223	
	2018	323	126	197	-	-	-	-	-	-	323	126	197	
	2019	322	121	201	-	-	-	-	-	-	322	121	201	
	2020	322	121	201	-	-	-	-	-	-	322	121	201	

5.3. УЧЕНИЦИ И СТУДЕНТИ ПРЕМА ПЛАЋАЊУ БОРАВКА У ДОМУ
PUPILS AND STUDENTS BY PAYMENT FOR THE STAY IN HALLS OF RESIDENCE

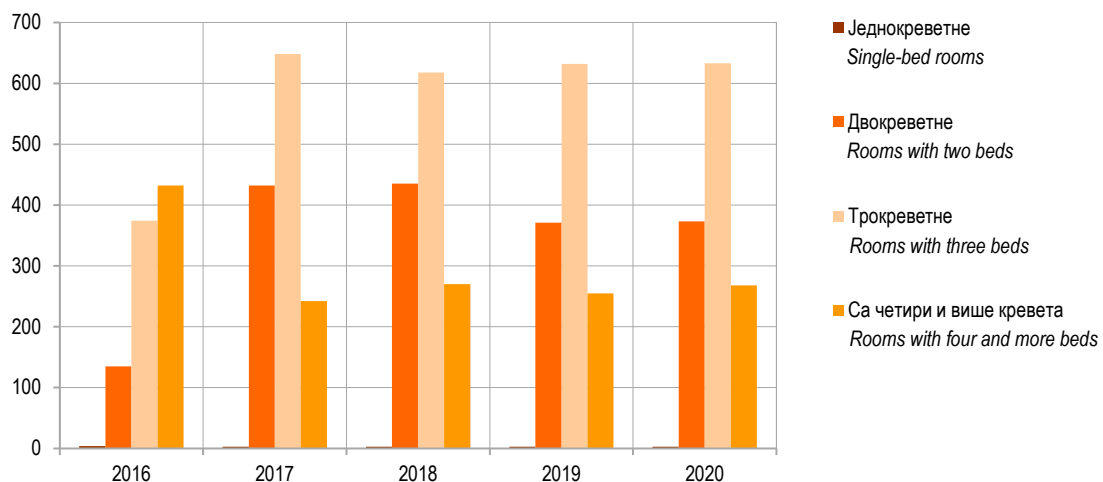
	2016	2017	2018	2019	2020	Структура/Structure %					
						2016	2017	2018	2019	2020	
УКУПНО	3 204	3 715	3 502	3 364	3 373	100,0	100,0	100,0	100,0	100,0	TOTAL
Ученици и студенти који плаћају боравак	2 887	3 431	3 260	3 263	3 292	90,1	92,4	93,1	97,0	97,6	Pupils and students paying for the stay
до 50 % износа	617	1 639	1 485	288	277	19,3	47,8	42,4	8,6	8,2	up to 50% of the amount
50 % износа	207	665	473	1 181	1 410	6,5	19,4	13,5	35,1	41,8	50% of the amount
пун износ	2 063	1 127	1 302	1 794	1 605	64,4	32,8	37,2	53,3	47,6	full amount
Ученици и студенти који не плаћају боравак	317	284	242	101	81	9,9	7,6	6,9	3,0	2,4	Pupils and students not paying for the stay

5.4. КОРИСТАН ПРОСТОР ДОМОВА ПРЕМА ВРСТИ ПРОСТОРИЈА
USEFUL AREA OF HALLS OF RESIDENCE BY TYPE OF FACILITIES

	2016	2017	2018	2019	2020	Структура/Structure %					
						2016	2017	2018	2019	2020	
УКУПНО	45 398	54 613	54 613	54 022	54 022	100,0	100,0	100,0	100,0	100,0	TOTAL
Собе за смјештај ученика - студената	18 951	26 197	26 168	25 918	25 918	41,7	48,0	48,0	48,0	48,0	Rooms for accommodation of pupils - students
Просторије за припрему хране и исхрану	5 412	5 856	5 856	6 159	6 158	11,9	10,7	10,7	11,4	11,4	Facilities for food preparation and serving
Просторије за друштвени и забавно-рекреативни живот	4 680	5 271	5 271	4 347	4 347	10,3	9,7	9,7	8,0	8,0	Facilities for social life, leisure and recreation
Административне просторије	1 126	1 431	1 431	1 461	1 461	2,5	2,6	2,6	2,7	2,7	Administrative facilities
Помоћне (остале) просторије	15 229	15 858	15 887	16 137	16 137	33,5	29,0	29,0	29,9	29,9	Auxiliary (other) facilities

5.5. БРОЈ СОБА У ДОМОВИМА ПРЕМА ВРСТИ СОБЕ
NUMBER OF ROOMS IN HALLS OF RESIDENCE BY TYPE OF ROOM

	2016	2017	2018	2019	2020	
Једнокреветне	4	3	3	3	3	Single-bed rooms
Двокреветне	135	432	435	371	373	Rooms with two beds
Трокреветне	374	648	618	632	633	Rooms with three beds
Са четири и више кревета	432	242	270	255	268	Rooms with four and more beds



Графикон 7. Број соба у домовима према врсти собе
Graph 7. Number of rooms in halls of residence by type of room

5.6. ЗАПОСЛЕНИ У ДОМОВИМА УЧЕНИКА И СТУДЕНТСКИМ ДОМОВИМА
EMPLOYEES IN HALLS OF RESIDENCE FOR PUPILS AND STUDENTS

	2016	2017	2018	2019	2020	
УКУПНО	416	415	436	429	421	TOTAL
Мушки	166	163	184	180	175	Male
Женски	250	252	252	249	246	Female
Васпитачи	29	26	27	25	28	Educators
од тога, стручни	18	16	17	17	16	out of which, professional
Здравствени радници	4	5	5	5	5	Health workers
од тога, стручни	3	3	3	3	3	out of which, professional
Административни радници	83	136	95	72	75	Administrative workers
Остали	300	248	309	327	313	Others

Прилог 1
Appendix 1

СРЕДЊЕ ШКОЛЕ У РЕПУБЛИЦИ СРПскоЈ ПО ГРАДОВИМА И ОПШТИНАМА - СТАЊЕ НА ПОЧЕТКУ 2020/2021. ГОДИНЕ
SECONDARY SCHOOLS IN REPUBLIKA SRPSKA BY CITY AND MUNICIPALITY - STATE AT THE BEGINNING OF 2020/2021

НАЗИВШИ ШКОЛА ПО ГРАДОВИМА И ОПШТИНАМА	SCHOOL NAMES BY CITIES AND MUNICIPALITIES
БАЊА ЛУКА	BANJA LUKA
ГИМНАЗИЈА	GIMNAZIJA
ГРАЂЕВИНСКА ШКОЛА	GRAĐEVINSKA ŠKOLA
ЕКОНОМСКА ШКОЛА	EKONOMSKA ŠKOLA
ЕЛЕКТРОТЕХНИЧКА ШКОЛА „НИКОЛА ТЕСЛА“	ELEKTROTEHNIČKA ŠKOLA "NIKOLA TESLA"
ЈАВНА УСТАНОВА ЦЕНТАР „ЗАШТИТИ МЕ“	JAVNA USTANOVA CENTAR "ZAŠTITI ME"
МЕДИЦИНСКА ШКОЛА	MEDICINSKA ŠKOLA
МУЗИЧКА ШКОЛА „ВЛАДО МИЛОШЕВИЋ“	MUZIČKA ŠKOLA "VLADO MILOŠEVIĆ"
ОПЋА ГИМНАЗИЈА КАТОЛИЧКОГ ШКОЛСКОГ ЦЕНТРА У БАЊОЈ ЛУЦИ	OPĆA GIMNAZIJA KATOLIČKOG ŠKOLSKOG CENTRA U BANJOJ LUCI
ПОЉОПРИВРЕДНА ШКОЛА	POLJOPRIVREDNA ŠKOLA
СРЕДЊОШКОЛСКИ ЦЕНТАР „ЉУБИША МЛАДЕНОВИЋ“	SREDNJOŠKOLSKI CENTAR "LJUBIŠA MLADENOVIĆ"
СРЕДЊОШКОЛСКИ ЦЕНТАР „ГЕМИТ-АПЕИРОН“	SREDNJOŠKOLSKI CENTAR "GEMIT-APEIRON"
СРЕДЊОШКОЛСКИ ЦЕНТАР „ГАУДЕАМУС“	SREDNJOŠKOLSKI CENTAR "GAUDEAMUS"
ТЕХНИЧКА ШКОЛА	TEHNIČKA ŠKOLA
ТЕХНОЛОШКА ШКОЛА	TEHNOLOŠKA ŠKOLA
УГОСТИТЕЉСКО-ТРГОВИНСКО-ТУРИСТИЧКА ШКОЛА	UGOSTITELJSKO-TRGOVINSKO-TURISTIČKA ŠKOLA
ЦЕНТАР ЗА ОБРАЗОВАЊЕ И ВАСПИТАЊЕ И РЕХАБИЛИТАЦИЈУ СЛУШАЊА И ГОВОРА	CENTAR ZA OBRAZOVANJE I VASPITANJE I REHABILITACIJU SLUŠANJA I GOVORA
ШКОЛА УЧЕНИКА У ПРИВРЕДИ	ŠKOLA UČENIKA U PRIVREDI
БЕРКОВИЋИ	BERKOVIĆI
СРЕДЊОШКОЛСКИ ЦЕНТАР „СВЕТОЗАР ЋОРОВИЋ“ ЉУБИЊЕ - ПОДРУЧНО ОДЈЕЉЕЊЕ	SREDNJOŠKOLSKI CENTAR "SVETOZAR ČOROVIĆ" LJUBINJE - PODRUČNO ODJELJENJE
БИЈЕЉИНА	BIJELJINA
ГИМНАЗИЈА „ФИЛИП ВИШЊИЋ“	GIMNAZIJA "FILIP VIŠNJIĆ"
ЕКОНОМСКА ШКОЛА	EKONOMSKA ŠKOLA
МУЗИЧКА ШКОЛА „СТЕВАН СТОЈАНОВИЋ МОКРАЊАЦ“	MUZIČKA ŠKOLA "STEVAN STOJANOVIĆ MOKRANJAC"
ПОЉОПРИВРЕДНА И МЕДИЦИНСКА ШКОЛА	POLJOPRIVREDNA I MEDICINSKA ŠKOLA
СРЕДЊА СТРУЧНА ШКОЛА ЈАЊА	SREDNJA STRUČNA ŠKOLA JANJA
ТЕХНИЧКА ШКОЛА „МИХАЈЛО ПУПИН“	TEHNIČKA ŠKOLA "MIHAJLO PUPIN"
БИЛЕЋА	BILEĆA
СРЕДЊОШКОЛСКИ ЦЕНТАР „ГОЛУБ КУРЕШ“	SREDNJOŠKOLSKI CENTAR "GOLUB KUREŠ"
БРАТУНАЦ	BRATUNAC
СРЕДЊОШКОЛСКИ ЦЕНТАР	SREDNJOŠKOLSKI CENTAR
БРОД	BROD
СРЕДЊОШКОЛСКИ ЦЕНТАР „НИКОЛА ТЕСЛА“	SREDNJOŠKOLSKI CENTAR "NIKOLA TESLA"
ВИШЕГРАД	VIŠEGRAD
СРЕДЊОШКОЛСКИ ЦЕНТАР „ИВО АНДРИЋ“	SREDNJOŠKOLSKI CENTAR "IVO ANDRIĆ"
ВЛАСЕНИЦА	VLAŠENICA
СРЕДЊОШКОЛСКИ ЦЕНТАР „МИЛОРАД ВЛАЧИЋ“	SREDNJOŠKOLSKI CENTAR "MILORAD VLAČIĆ"
ВУКОСАВЉЕ	VUKOSAVLJE
СРЕДЊОШКОЛСКИ ЦЕНТАР „НИКОЛА ТЕСЛА“	SREDNJOŠKOLSKI CENTAR "NIKOLA TESLA"
ГАЦКО	GACKO
СРЕДЊОШКОЛСКИ ЦЕНТАР „ПЕРО СЛИЈЕПЧЕВИЋ“	SREDNJOŠKOLSKI CENTAR "PERO SLIJEPCHEVIĆ"
ГРАДИШКА	GRADIŠKA
ГИМНАЗИЈА	GIMNAZIJA
СРЕДЊА СТРУЧНА И ТЕХНИЧКА ШКОЛА	SREDNJA STRUČNA I TEHNIČKA ŠKOLA
ТЕХНИЧКА ШКОЛА	TEHNIČKA ŠKOLA
ДЕРВЕНТА	DERVENTA
СРЕДЊОШКОЛСКИ ЦЕНТАР „МИХАЈЛО ПУПИН“	JAVNA USTANOVA SREDNJOŠKOLSKI CENTAR "MIHAJLO PUPIN"
СТРУЧНА И ТЕХНИЧКА ШКОЛА	STRUČNA I TEHNIČKA ŠKOLA
ЦЕНТАР ЗА ДЈЕЦУ И ОМЛАДИНУ СА СМЕТЊАМА У РАЗВОЈУ „БУДУЋНОСТ“	CENTAR ZA DJECU I OMLADINU SA SMETNJAMA U RAZVOJU "BUDUĆNOST"

СРЕДЊЕ ШКОЛЕ У РЕПУБЛИЦИ СРПСКОЈ ПО ОПШТИНАМА И ГРАДОВИМА - СТАЊЕ НА ПОЧЕТКУ 2020/2021. ГОДИНЕ
SECONDARY SCHOOLS IN REPUBLIKA SRPSKA BY MUNICIPALITY AND CITY - STATE AT THE BEGINNING OF 2020/2021

(наставак-continued)

НАЗИВШИ ШКОЛА ПО ГРАДОВИМА И ОПШТИНАМА	SCHOOL NAMES BY CITIES AND MUNICIPALITIES
ДОБОЈ	DOBOJ
ГИМНАЗИЈА „ЈОВАН ДУЧИЋ“	GIMNAZIJA "JOVAN DUČIĆ"
ЕКОНОМСКА ШКОЛА	EKONOMSKA ŠKOLA
МЕДИЦИНСКА ШКОЛА	MEDICINSKA ŠKOLA
САОБРАЋАЈНА И ЕЛЕКТРО ШКОЛА	SAOBRAČAJNA I ELEKTRO ŠKOLA
ТЕХНИЧКА ШКОЛА	TEHNIČKA ŠKOLA
УГОСТИТЕЉСКА И ТРГОВИНСКА ШКОЛА	UGOSTITELJSKA I TRGOVINSKA ŠKOLA
ЗВОРНИК	ZVORNIK
СРЕДЊОШКОЛСКИ ЦЕНТАР „ПЕТАР КОЧИЋ“	SREDNJOŠKOLSKI CENTAR "PETAR KOČIĆ"
ТЕХНИЧКИ ШКОЛСКИ ЦЕНТАР	TEHNIČKI ŠKOLSKI CENTAR
КАЛИНОВИК	KALINOVIK
ГИМНАЗИЈА	GIMNAZIJA
ИСТОЧНА ИЛИЦА	ISTOČNA ILIDŽA
СРЕДЊОШКОЛСКИ ЦЕНТАР	SREDNJOŠKOLSKI CENTAR
КНЕЖЕВО	KNEŽEVO
СРЕДЊОШКОЛСКИ ЦЕНТАР „ЈОВАН ДУЧИЋ“	SREDNJOŠKOLSKI CENTAR "JOVAN DUČIĆ"
КОЗАРСКА ДУБИЦА	KOZARSKA DUBICA
СРЕДЊОШКОЛСКИ ЦЕНТАР „НИКОЛА ТЕСЛА“	SREDNJOŠKOLSKI CENTAR "NIKOLA TESLA"
КОСТАЈНИЦА	KOSTAJNICA
СРЕДЊОШКОЛСКИ ЦЕНТАР	SREDNJOŠKOLSKI CENTAR
КОТОР ВАРОШ	KOTOR VAROŠ
СРЕДЊОШКОЛСКИ ЦЕНТАР „НИКОЛА ТЕСЛА“	SREDNJOŠKOLSKI CENTAR "NIKOLA TESLA"
ЛОПАРЕ	LOPARE
СРЕДЊОШКОЛСКИ ЦЕНТАР „ВУК КАРАЏИЋ“	SREDNJOŠKOLSKI CENTAR "VUK KARADŽIĆ"
ЉУБИЊЕ	LJUBINJE
СРЕДЊОШКОЛСКИ ЦЕНТАР „СВЕТОЗАР ЋОРОВИЋ“	SREDNJOŠKOLSKI CENTAR "SVETUZAR ĆOROVIĆ"
ИСТОЧНО НОВО САРАЈЕВО	ISTOČNO NOVO SARAJEVO
СРЕДЊА ШКОЛА „28. ЈУНИ“	SREDNJA ŠKOLA "28. JUNI"
МИЛИЋИ	MILIĆI
СРЕДЊОШКОЛСКИ ЦЕНТАР „МИЛУТИН МИЛАНКОВИЋ“	SREDNJOŠKOLSKI CENTAR "MILUTIN MILANKOVIĆ"
МОДРИЧА	MODRIČA
СРЕДЊОШКОЛСКИ ЦЕНТАР „ЈОВАН ЦВИЈИЋ“	SREDNJOŠKOLSKI CENTAR "JOVAN CVIJIĆ"
МРКОНЈИЋ ГРАД	MRKONJIĆ GRAD
ГИМНАЗИЈА	GIMNAZIJA
МАШИНСКА ШКОЛА	MAŠINSKA ŠKOLA
НЕВЕСИЊЕ	NEVESINJE
СРЕДЊОШКОЛСКИ ЦЕНТАР „АЛЕКСА ШАНТИЋ“	SREDNJOŠKOLSKI CENTAR "ALEKSA ŠANTIĆ"
НОВИ ГРАД	NOVI GRAD
ГИМНАЗИЈА „ПЕТАР КОЧИЋ“	GIMNAZIJA "PETAR KOČIĆ"
СРЕДЊОШКОЛСКИ ЦЕНТАР „ЂУРО РАДМАНОВИЋ“	SREDNJOŠKOLSKI CENTAR "ĐURO RADMANOVIĆ"
ПАЛЕ	PALE
СРЕДЊОШКОЛСКИ ЦЕНТАР	SREDNJOŠKOLSKI CENTAR
ПЕТРОВО	PETROVO
СРЕДЊОШКОЛСКИ ЦЕНТАР „ПЕТРОВО“	SREDNJOŠKOLSKI CENTAR "PETROVO"
ПРИЈЕДОР	PRIJEDOR
ГИМНАЗИЈА „СВЕТИ САВА“	GIMNAZIJA "SVETI SAVA"
ЕЛЕКТРОТЕХНИЧКА ШКОЛА	ELEKTROTEHNIČKA ŠKOLA
МАШИНСКА ШКОЛА	MAŠINSKA ŠKOLA
МУЗИЧКА ШКОЛА „САВО БАЛАБАН“	MUZIČKA ŠKOLA "SAVO BALABAN"
ПОЉОПРИВРЕДНО-ПРЕХРАМБЕНА ШКОЛА	POLJOPRIVREDNO-PREHRAMBENA ŠKOLA
СПЕЦИЈАЛНА ОСНОВНА И СРЕДЊА ШКОЛА „ЂОРЂЕ НАТОШЕВИЋ“	SPECIJALNA OSNOVNA I SREDNJA ŠKOLA "ĐORĐE NATOŠEVIĆ"
СРЕДЊОШКОЛСКИ ЦЕНТАР ПРИЈЕДОР	SREDNJOŠKOLSKI CENTAR PRIJEDOR
УГОСТИТЕЉСКО-ЕКОНОМСКА ШКОЛА	UGOSTITELJSKO-EKONOMSKA ŠKOLA

СРЕДЊЕ ШКОЛЕ У РЕПУБЛИЦИ СРПскоЈ ПО ОПШТИНАМА И ГРАДОВИМА - СТАЊЕ НА ПОЧЕТКУ 2020/2021. ГОДИНЕ
SECONDARY SCHOOLS IN REPUBLIKA SRPSKA BY MUNICIPALITY AND CITY - STATE AT THE BEGINNING OF 2020/2021

(наставак-continued)

НАЗИВШИ ШКОЛА ПО ГРАДОВИМА И ОПШТИНАМА	SCHOOL NAMES BY CITIES AND MUNICIPALITIES
ПРЊАВОР	PRNJAVOR
ГИМНАЗИЈА	GIMNAZIJA
МУЗИЧКА ШКОЛА „КОНСТАНТИН БАБИЋ“	MUZIČKA ŠKOLA "KONSTANTIN BABIĆ"
ЦЕНТАР СРЕДЊИХ ШКОЛА „ИВО АНДРИЋ“	CENTAR SREDNJIH ŠKOLA "IVO ANDRIĆ"
РИБНИК	RIBNIK
СРЕДЊОШКОЛСКИ ЦЕНТАР „ЛАЗАР ЂУКИЋ“	SREDNJOŠKOLSKI CENTAR "LAZAR ĐUKIĆ"
РОГАТИЦА	ROGATICA
СРЕДЊОШКОЛСКИ ЦЕНТАР „27 ЈАНУАР“	SREDNJOŠKOLSKI CENTAR "27 JANUAR"
РУДО	RUDO
СРЕДЊОШКОЛСКИ ЦЕНТАР	SREDNJOŠKOLSKI CENTAR
СОКОЛАЦ	SOKOLAC
СРЕДЊОШКОЛСКИ ЦЕНТАР „ВАСИЛИЈЕ ОСТРОШКИ“	SREDNJOŠKOLSKI CENTAR "VASILJE OSTROŠKI"
СРБАЦ	SRBAC
ЦЕНТАР СРЕДЊИХ ШКОЛА „ПЕТАР КОЧИЋ“	CENTAR SREDNJIH ŠKOLA "PETAR KOČIĆ"
СРЕБРЕНИЦА	SREBRENIČA
СРЕДЊОШКОЛСКИ ЦЕНТАР	SREDNJOŠKOLSKI CENTAR
ТЕСЛИЋ	TESLIĆ
СРЕДЊА ШКОЛА „НИКОЛА ТЕСЛА“	SREDNJA ŠKOLA "NIKOLA TESLA"
СРЕДЊОШКОЛСКИ ЦЕНТАР „ЈОВАН ДУЧИЋ“	SREDNJOŠKOLSKI CENTAR "JOVAN DUČIĆ"
ТРЕБИЊЕ	TREBINJE
ГИМНАЗИЈА „ЈОВАН ДУЧИЋ“	GIMNAZIJA "JOVAN DUČIĆ"
МУЗИЧКА ШКОЛА	MUZIČKA ŠKOLA
ТЕХНИЧКА ШКОЛА	TEHNIČKA ŠKOLA
ЦЕНТАР СРЕДЊИХ ШКОЛА	CENTAR SREDNJIH ŠKOLA
УГЉЕВИК	UGLJEVIK
СРЕДЊОШКОЛСКИ ЦЕНТАР „МИХАИЛО ПЕТРОВИЋ АЛАС“	SREDNJOŠKOLSKI CENTAR "MIHAILO PETROVIĆ ALAS"
ФОЧА	FOČA
БОГОСЛОВИЈА „СВЕТОГ ПЕТРА ДАБРОБОСАНСКОГ“	BOGOSLOVIJA "SVETOG PETRA DABROBOSANSKOG"
СРЕДЊОШКОЛСКИ ЦЕНТАР	SREDNJOŠKOLSKI CENTAR
ХАН ПИЈЕСАК	HAN PIJESAK
СРЕДЊОШКОЛСКИ ЦЕНТАР „ВАСИЛИЈЕ ОСТРОШКИ“ СОКОЛАЦ – ПОДРУЧНО ОДЈЕЉЕЊЕ	SREDNJOŠKOLSKI CENTAR "VASILJE OSTROŠKI" SOKOLAC – PODRUČNO ODJELJENJE
ЧАЈНИЧЕ	ČAJNIČE
СРЕДЊОШКОЛСКИ ЦЕНТАР „ПЕТАР ПЕТРОВИЋ ЊЕГОШ“	SREDNJOŠKOLSKI CENTAR "PETAR PETROVIĆ NJEGOŠ"
ЧЕЛИНАЦ	ČELINAC
СРЕДЊА ШКОЛА	SREDNJA ŠKOLA
ШАМАЦ	ŠAMAC
СРЕДЊА ШКОЛА „НИКОЛА ТЕСЛА“	SREDNJA ŠKOLA "NIKOLA TESLA"
ШЕКОВИЋИ	ŠEKOVIĆI
СРЕДЊОШКОЛСКИ ЦЕНТАР „ПЕТАР II ПЕТРОВИЋ ЊЕГОШ“	SREDNJOŠKOLSKI CENTAR "PETAR II PETROVIĆ NJEGOŠ"
ШИПОВО	ŠIPOVO
СРЕДЊОШКОЛСКИ ЦЕНТАР „ПЕТАР КОЧИЋ“	SREDNJOŠKOLSKI CENTAR "PETAR KOČIĆ"

2021

Република Српска, Републички завод за статистику
Republika Srpska, Institute of Statistics



www.rzs.rs.ba