



МЈЕСЕЧНИ СТАТИСТИЧКИ ПРЕГЛЕД MONTHLY STATISTICAL REVIEW

Друго, измијењено издање
Second, revised edition



ИЗДАЈЕ: Републички завод за статистику Републике Српске, Бања Лука, Вељка Млађеновића 12д
PUBLISHED BY: Republika Srpska Institute of Statistics, Banja Luka, Veljka Mladenovića 12d

ГЛАВНИ И ОДГОВОРНИ УРЕДНИК: проф. др Јасмин Комић, в. д. директора Републичког завода за статистику
EDITOR IN CHIEF: Prof. Dr. Jasmin Komić, Acting Director of the Republika Srpska Institute of Statistics

РЕДАКЦИОНИ ОДБОР: проф. др Јасмин Комић, Радосав Савановић, Славко Шобот, Јелена Ђокић, Владан Сибиновић, Биљана Ђукић
EDITORIAL BOARD: Prof. Dr. Jasmin Komić, Radosav Savanović, Slavko Šobot, Jelena Đokić, Vladan Sibinović, Biljana Đukić

НАЧЕЛНИК ОДЈЕЉЕЊА ЗА ПУБЛИКАЦИЈЕ, ОДНОСЕ СА ЈАВНОШЋУ И ПОВЈЕРЉИВОСТ СТАТИСТИЧКИХ ПОДАТАКА: Владан Сибиновић
HEAD OF DIVISION FOR PUBLICATIONS, PUBLIC RELATIONS AND STATISTICAL DATA CONFIDENTIALITY: Vladan Sibinović

ГРАФИЧКА ПРИПРЕМА, ИЗРАДА ГРАФИКОНА И КОРИЦЕ: Владан Сибиновић, Александра Зец, Огњен Игњић
GRAPHIC, GRAPHIC DESIGN AND COVER DESIGN: Vladan Sibinović, Aleksandra Zec, Ognjen Ignjić

ПРЕВОД: Јелена Кандић
TRANSLATION: Jelena Kandić

ШТАМПА: „Off-set“, Тузла
PRINTED BY: „Off-set“, Tuzla

ЗА ШТАМПАРИЈУ: Мирела Аљић
FOR THE PRINTING COMPANY: Mirela Aljić

САДРЖАЈ CONTENTS

УВОД INTRODUCTION	5
ПОДРУЧЈА ДЈЕЛАТНОСТИ ПРЕМА КД БиХ 2010 SECTIONS OF ECONOMIC ACTIVITY ACCORDING TO KD BiH 2010	5
ЗНАКОВИ И СИМБОЛИ SIGNS AND SYMBOLS	6
ЈЕДИНИЦЕ МЈЕРЕ И СКРАЋЕНИЦЕ UNITS OF MEASURE AND ABBREVIATIONS	6
ОСНОВНИ ПОДАЦИ О РЕПУБЛИЦИ СРПСКОЈ MAIN DATA ON REPUBLIKA SRPSKA	7
СТАНОВНИШТВО POPULATION	8
ПРИРОДНО КРЕТАЊЕ NATURAL MOVEMENTS	9
1. Природно кретање становништва <i>Natural changes of population</i>	9
УНУТРАШЊЕ МИГРАЦИЈЕ INTERNAL MIGRATION	10
1.2. Досељено и одсељено становништво <i>Immigrated and emigrated population</i>	10
ПЛАТЕ WAGES	11
ПЛАТЕ WAGES	12
2.1. Просјечне исплаћене бруто плате по подручјима КД <i>Average gross wages paid by section of activity classification</i>	13
2.2. Просјечне исплаћене нето плате по подручјима КД <i>Average net wages paid by section of activity classification</i>	14
2.3. Номинални и реални индекси нето плата <i>Nominal and real indices of net wages</i>	15
ТРОМЈЕСЕЧНИ БРУТО ДОМАЋИ ПРОИЗВОД QUARTERLY GROSS DOMESTIC PRODUCT	16
3.1. Тромјесечни бруто домаћи производ, текуће цијене <i>Quarterly gross domestic product, current prices</i>	18
3.2. Тромјесечни бруто домаћи производ, стопе реалног раста, промјене у односу на исто тромјесечје претходне године <i>Quarterly gross domestic product, real growth rates, changes compared to the same quarter of the previous year</i>	18
ЦИЈЕНЕ PRICES	20
ПОТРОШАЧКЕ ЦИЈЕНЕ CONSUMER PRICES	21
4.1. Индекси потрошачких цијена <i>Consumer prices indices</i>	22
4.2. Индекси потрошачких цијена по главним одјелцима потрошње <i>Consumer price indices by main divisions of consumption</i>	23
ЦИЈЕНЕ ПРОИЗВОЂАЧА ИНДУСТРИЈСКИХ ПРОИЗВОДА PRODUCER PRICES OF INDUSTRIAL PRODUCTS	24
4.3. Индекси цијена произвођача индустријских производа <i>Producer price indices of industrial products</i>	25
4.4. Индекси цијена произвођача индустријских производа по намени потрошње и подручјима и областима КД <i>Producer price indices of industrial products by purpose of consumption and by section and division of activity classification</i>	26
ПОЉОПРИВРЕДА И ШУМАРСТВО AGRICULTURE AND FORESTRY	28
ПОЉОПРИВРЕДА AGRICULTURE	29
5.1. Кравље млијеко и млијечни производи <i>Cow's milk and dairy products</i>	29
5.2. Клање стоке и живине у кланицама <i>Slaughter of livestock and poultry in slaughterhouses</i>	31
5.3. Продаја пољопривредних производа на зеленим пијацама <i>Sale of agricultural products in green markets</i>	33
5.4. Откупљени и продати производи пољопривреде, шумарства и рибарства <i>Purchased and sold products of agriculture, forestry and fishing</i>	34
5.5. Индекси цијена у пољопривреди <i>Agricultural price indices</i>	35

ШУМАРСТВО FORESTRY	36
5.6. Производња шумских сортимената Production of forest assortments	36
5.7. Продаја шумских сортимената Sale of forest assortments	37
ИНДУСТРИЈА INDUSTRY	38
ИНДЕКСИ ИНДУСТРИЈСКЕ ПРОИЗВОДЊЕ INDICES OF INDUSTRIAL PRODUCTION	39
6.1. Изворни индекси индустријске производње према ГИГ Original indices of industrial production by MIGs	39
6.2. Изворни индекси индустријске производње по подручјима и областима КД Original indices of industrial production by sections and divisions of activity classification	40
6.3. Изворни индекси индустријске производње према ГИГ Original indices of industrial production by MIGs.....	42
6.4. Изворни индекси индустријске производње по подручјима и областима КД Original indices of industrial production by sections and divisions of activity classification	42
6.5. Десезонирани и календарски прилагођени индекси индустријске производње и тренд Seasonally and working-day adjusted indices of industrial production and trend	44
ЗАПОСЛЕНИ У ИНДУСТРИЈИ EMPLOYEES IN INDUSTRY	45
6.6. Индекси запослених у индустрији по подручјима КД Indices of employees in industry by sections of activity classification	45
ГРАЂЕВИНАРСТВО CONSTRUCTION	46
7.1. Изворни индекси производње у грађевинарству Original indices of production in construction	48
7.2. Тромјесечни индекси производње у грађевинарству Quarterly indices of production in construction	48
СПОЉНА ТРГОВИНА EXTERNAL TRADE	49
8.1. Биланс робне размијене са иностранством External trade balance	50
8.2. Вриједност извоза и индекси према подручјима КД Value of export and indices by section of activity classification	51
8.3. Вриједност увоза и индекси према подручјима КД Value of import and indices by section of activity classification	53
8.4. Извоз по земљама најважнијим партнерима Export by main partner country	54
8.5. Увоз по земљама најважнијим партнерима Import by main partner country	55
ДИСТРИБУТИВНА ТРГОВИНА DISTRIBUTIVE TRADE	56
9.1. Индекси промета трговине на мало, у текућим цијенама Indices of turnover in retail trade, current prices	57
УГОСТИТЕЉСТВО HOTELS AND RESTAURANTS	59
10.1. Индекси промета по областима Turnover indices by division.....	60
ТУРИЗАМ TOURISM	61
11.1. Доласци и ноћења туриста и индекси Tourist arrivals and nights and indices	62
САОБРАЋАЈ И ВЕЗЕ TRANSPORT AND COMMUNICATIONS	64
12.1. Превезени путници и путнички километри по гранама Transported passengers and passenger kilometres by branch	66
12.2. Превезена роба и тонски километри по гранама Transported goods and tonne kilometres by branch	67
12.3. Поштанске услуге Postal activities	67

УВОД

Мјесечни статистички преглед свеобухватна је општа публикација која на једном мјесту даје серију најважнијих показатеља развоја Републике Српске, који су од посебне важности за статистички систем и за које су корисници највише заинтересовани.

У Мјесечном статистичком прегледу приказани су подаци систематизовани у 12 статистичких области. Наведене области углавном су стандардни садржаји као и у сличним публикацијама земаља у региону, а подаци су представљени на мјесечном, тромјесечном и годишњем нивоу.

Подаци приказани у прегледу званични су статистички подаци који се прикупљају и обрађују у складу са Статистичким програмом Републике Српске. Поред података које прикупља и обрађује Републички завод за статистику Републике Српске, у Прегледу се два пута годишње, у јануару и августу, објављују подаци Завода за запошљавање.

Мјесечни подаци статистика спољне трговине су претходни подаци и евентуалне извршене исправке означавају се у Прегледу у којем је извршена исправка.

У табелама изложени су основни подаци из текућег периода са упоредним прегледом података из претходног периода с циљем да се задовоље основне потребе широког круга корисника.

Годишње серије обухватају пет посљедњих узастопних година, тромјесечне осам посљедњих узастопних тромјесеца, а мјесечне серије обухватају период од тринаест посљедњих мјесеци.

Помоћу методе индекса у табеларном и графичком приказу, приказане су релативне промјене вриједности обиљежја у различитим временским тренуцима као оригиналне серије. Само у неким поглављима, помоћу методе декомпозиције временских серија приказане су цикличне и сезонске компоненте.

Подаци који се дају по одређеним нивоима класификације дјелатности, исказани су према КД БиХ 2010, која садржајно и структурно у потпуности одговара ЕУ Статистичкој класификацији дјелатности NACE Rev.2.

ПОДРУЧЈА ДЈЕЛАТНОСТИ ПРЕМА КД БиХ 2010¹⁾

Пољопривреда, шумарство и риболов
Вађење руда и камена
Прерађивачка индустрија
Производња и снабдијевање електричном енергијом, гасом и паром и климатизација
Снабдијевање водом; канализација, управљање отпадом и дјелатности санације (ремедијације) животне средине
Грађевинарство
Трговина на велико и на мало, поправка моторних возила и мотоцикала
Саобраћај и складиштење
Дјелатности пружања смјештаја, припреме и послуживања хране, хотелијерство и угоститељство
Информације и комуникације
Финансијске дјелатности и дјелатности осигурања
Пословање некретнинама
Стручне, научне и техничке дјелатности
Административне и помоћне услужне дјелатности
Јавна управа и одбрана; обавезно социјално осигурање
Образовање
Дјелатности здравствене заштите и социјалног рада
Умјетност, забава и рекреација
Остале услужне дјелатности
Дјелатности екстериторијалних организација и органа

INTRODUCTION

Monthly Statistical Review is a comprehensive general publication which, in one place, provides a series of the most significant indicators of the development of Republika Srpska, which are of utmost importance for the statistical system and which users find the most interesting.

Monthly Statistical Review presents data systematised into 12 statistical fields. These fields are mostly standard contents, which are also presented in similar publications of the neighbouring countries. Data are presented as monthly, quarterly and annual data.

The data presented in this Review are official statistical data which are collected and processed in accordance with the Statistical Programme of Republika Srpska. In addition to the data collected and processed by the Republika Srpska Institute of Statistics, data obtained from the Employment Office are also published in the Review twice a year, in January and August.

Monthly data of external trade statistics are preliminary data and any corrections made are indicated in the Review in which these corrections were made.

Tables present main data for the current period with a comparative review of data from the previous period, in order to meet basic needs of a wide range of users.

Annual series cover the last five consecutive years, quarterly series cover eight consecutive quarters, while monthly series cover a thirteen-month period from the current and previous year.

Using the index method, tables and graphs show relative changes in the values of characteristics at various time points, as original series. Cyclic and seasonal components are presented in some of the chapters, using the method of time series decomposition.

Data presented by specific level of the activity classification are given in accordance with the KD BiH 2010 which is in its content and structure fully harmonised with the Statistical Classification of Economic Activities NACE Rev.2.

SECTIONS OF ECONOMIC ACTIVITY ACCORDING TO KD BiH 2010¹⁾

A Agriculture, forestry and fishing
B Mining and quarrying
C Manufacturing
D Electricity, gas, steam and air conditioning production and supply
E Water supply; sewerage, waste management and remediation activities
F Construction
G Wholesale and retail trade; repair of motor vehicles and motorcycles
H Transport and storage
I Accommodation and food service activities
J Information and communication
K Financial and insurance activities
L Real estate activities
M Professional, scientific and technical activities
N Administrative and support service activities
O Public administration and defence; compulsory social security
P Education
Q Human health and social work activities
R Arts, entertainment and recreation
S Other service activities
U Activities of extraterritorial organisations and bodies

¹⁾ Класификација дјелатности КД БиХ 2010, заснована на Статистичкој класификацији дјелатности у ЕУ, NACE Rev.2
Classification of economic activities KD BH 2010, based on the Statistical classifications of economic activities EU, NACE Rev.2

ЗНАКОВИ И СИМБОЛИ

- нема појаве
- *** повјерљив податак
- 0 податак је мањи од 0,5 од дате јединице мјере
- () непотпун, недовољно провјерен или процијењен податак
- * исправљен податак
- ∅ просјек
- ¹⁾ знак за напомену

ЈЕДИНИЦЕ МЈЕРЕ И СКРАЋЕНИЦЕ

ГИГ	Главне индустријске групе дефинисане на основу економске намјене производа
КД	Класификација дјелатности КД БиХ 2010
КМ	конвертибилна марка
хиљ.	хиљаду
мил.	милион
t	тона
km ²	квадратни километар
m ²	квадратни метар
m ³	кубни метар
I	прво тромјесечје
II	друго тромјесечје
III	треће тромјесечје
IV	четврто тромјесечје
јан	јануар
феб	фебруар
мар	март
апр	април
мај	мај
јун	јун
јул	јул
авг	август
сеп	септембар
окт	октобар
нов	новембар
дец	децембар
д.н.	другдје неспоменуто

SIGNS AND SYMBOLS

- no occurrence
- *** confidential data
- 0 data is lower than 0.5 of the given unit of measure
- () incomplete, not enough adjusted or estimated data
- * corrected data
- ∅ average
- ¹⁾ footnote

UNITS OF MEASURE AND ABBREVIATIONS

MIGs	Main industrial groups defined in accordance with economic purpose of products
KM	convertible mark
thous.	thousand
mill.	million
t	tonnes
km ²	square kilometre
m ²	square metre
m ³	cubic metre
I	first quarter
II	second quarter
III	third quarter
IV	fourth quarter
Jan	January
Feb	February
Mar	March
Apr	April
May	May
Jun	June
Jul	July
Aug	August
Sep	September
Oct	October
Nov	November
Dec	December
n.e.c.	not elsewhere classified

ОСНОВНИ ПОДАЦИ О РЕПУБЛИЦИ СРПСКОЈ

MAIN DATA ON REPUBLIKA SRPSKA

ГЕОГРАФСКИ ПОДАЦИ GEOGRAPHICAL DATA

ПОВРШИНА, km² (према Дејтонском споразуму) **24 641¹⁾**
 AREA, km² (according to the Dayton peace agreement)

СТАНОВНИШТВО (процјена)²⁾ POPULATION (estimate)²⁾

2014	1 167 082
2015	1 162 164
2016	1 157 516
2017	1 153 017
2018	1 147 902

БРОЈ СТАНОВНИКА НА 1 km² **46,6**
 POPULATION PER 1 km²

БРУТО ДОМАЋИ ПРОИЗВОД (ESA 2010), хиљ. КМ GROSS DOMESTIC PRODUCT – ESA 2010, thous. KM

2014	8 887 307
2015	9 205 038
2016	9 630 569
2017	10 077 017
2018	10 679 612

¹⁾ Привремени податак о површини Републике Српске који не укључује дио Брчко дистрикта.
 Извор: Републичка управа за геодетске и имовинско-правне послове

*Temporary data on the surface area of Republika Srpska which do not include the portion of Brčko District.
 Source: Republic Administration for Geodetic and Property-Legal Affairs*

²⁾ Подаци о укупном броју становника за 2018. годину процијeњени су на основу резултата Пописа становништва спроведеног у октобру 2013. године, као и годишњих резултата обраде статистике природног и миграторног кретања становништва. За период од 2013. до 2015. године извршено је ревидирање процјене броја становника. Ревидирани подаци израђени су на основу резултата Пописа становништва спроведеног у октобру 2013. године, као и годишњих резултата обраде статистике природног и миграторног кретања становништва у периоду од 2013. до 2015. године.

Data on the total population for 2016 were estimated based on the results of the Census of Population, which was conducted in October 2013, and based on annual results of the processing of statistics on natural and migratory population movements.

For the period 2013-2015, population estimates were revised.

The revised data were produced based on the results of the Census of Population, which was conducted in October 2013, and based on annual results of the processing of statistics on natural and migratory population movements in the period 2013-2015.



СТАНОВНИШТВО *POPULATION*



ПРИРОДНО КРЕТАЊЕ

У Републици Српској, у четвртм тромјесечју 2019. године, регистровано је 3 562 умрлих и 2 183 живорођених. Број живорођених лица и број умрлих лица у четвртм тромјесечју 2019. године, мањи је у односу на четврто тромјесечје 2018. године. Број регистрованих склопљених бракова и број регистрованих разведених бракова мањи је у четвртм тромјесечју 2019. године, у односу на исти период 2018. године.

Подаци о рођеним, умрлим лицима и о закљученим браковима прикупљају се од матичних служби, а подаци о разведеним браковима прикупљају се од судова надлежних за разводе бракова.

Статистика рођења обухвата живорођене и мртворођене. Статистика умрлих лица обухвата сваки случај смрти. Статистика закључених бракова обухвата бракове који су закључени на законом предвиђени начин, тј. оне које су уписани у матичну књигу вјенчаних. Статистика разведених бракова обухвата бракове који су разведени пресудом надлежног суда.

Исказани тромјесечни подаци о броју живорођених, умрлих, склопљених и разведених бракова, представљају укупан број регистрованих случајева у матичним службама и судовима Републике Српске, а годишњи подаци исказују се по мјесту уобичајеног становања.

NATURAL MOVEMENTS

In the fourth quarter of 2019, the number of registered death cases in Republika Srpska was 3,565, while there were 2,183 livebirths. Compared to the same period of 2018, in the fourth quarter of 2019 the number of registered livebirths and the number of deaths decreased. In the fourth quarter of 2019, the number of registered marriages decreased in comparison with the same period of 2018, as well as the number of divorces increased

Data on births, deaths and marriages are obtained from the registry offices, while the competent courts provide data on divorces.

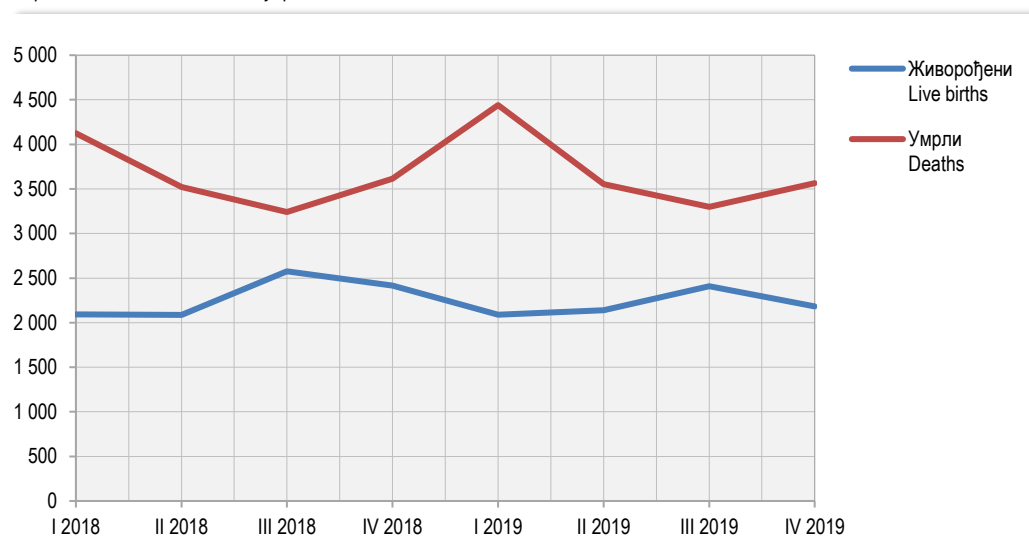
Birth statistics covers live births and stillbirths. Death statistics covers each death case. Marriage statistics covers marriages concluded in a legal manner, i.e. marriages entered into the marriages register. Divorce statistics covers all marriages divorced by final court order from a competent court.

Presented quarterly data on the number of live births, still births, marriages and divorces represent the total number of registered cases in the registry offices and courts of Republika Srpska. Annual data are shown by place of usual residence.

1.1. Природно кретање становништва
Natural changes of population

	Живорођени Livebirths			Умрли Deaths			Бракови Marriages	
	укупно total	мушко male	женско female	укупно total	мушко male	женско female	склопљени married	разведени divorced
2018								
I	2 093	1 079	1 014	4 123	2 062	2 061	902	177
II	2 087	1 096	991	3 522	1 767	1 755	1 658	232
III	2 576	1 305	1 271	3 241	1 667	1 574	2 253	217
IV	2 416	1 269	1 147	3 613	1 848	1 765	1 385	299
2019								
I	2 090	1 048	1 042	4 440	2 271	2 169	933	235
II	2 140	1 154*	986*	3 552	1 779	1 773	1 596	224
III	2 408	1 286	1 122	3 300	1 700	1 600	2 157	228
IV	2 183	1 173	1 010	3 562*	1 806	1 756	1 366	295

Графикон 1. Живорођени и умрли по тромјесечјима
Graph 1. Live births and deaths by quarters



СТАНОВНИШТВО POPULATION

УНУТРАШЊЕ МИГРАЦИЈЕ

У четвртном тромјесечју 2019. године, у Републици Српској забиљежено је више досељеног него одсељеног становништва.

Административни извор података за статистичку активност унутрашње миграције становништва Републике Српске је Агенција за идентификациона документа, евиденцију и размјену података Босне и Херцеговине.

Законска обавеза пријаве и одјаве пребивалишта заснива се на Закону о пребивалишту и боравишту држављана БиХ ("Службени гласник БиХ", број 32/01). Републички завод за статистику мјесечно преузима разврстане податке о пријавама и одјавама пребивалишта за ниво Републике Српске на магнетној траци од Министарства унутрашњих послова Републике Српске.

Претходни подаци објављени у овом Прегледу обухватају кретања становништва на територији Републике Српске на основу веза одјаве/пријаве пребивалишта држављана Републике Српске, ФБиХ/БиХ.

INTERNAL MIGRATION

In the fourth quarter of 2019, there were more persons who immigrated to Republika Srpska than those who emigrated from it.

The administrative source of data for the survey on internal migrations of population of Republika Srpska is the Agency for Identification Documents, Registers and Data Exchange of Bosnia and Herzegovina.

The legal obligation of the registration/cancellation of the place of residence is stipulated in the Law on Permanent and Temporary Residence of Citizens of BH ("Official Gazette of BH", No. 32/01). The Republika Srpska Institute of Statistics takes over monthly breakdowns of the registrations/cancellations of the place of residence at the Republika Srpska level from the Republika Srpska Ministry of Internal Affairs, on a magnetic tape.

Preliminary data published in this Review cover population movements on the territory of Republika Srpska, based on the relations between registrations/cancellations of the place of residence of citizens of Republika Srpska, the FBH and BH.

1.2. Досељено и одсељено становништво

Immigrated and emigrated population

	Досељено Immigration			Одсељено Emigration			Салдо Net migration		
	укупно total	мушко male	женско female	укупно total	мушко male	женско female	укупно total	мушко male	женско female
2018									
I	946	458	488	1 106	548	558	-160	-90	-70
II	2 091	904	1 187	2 057	912	1 145	34	-8	42
III	3 328	1 480	1 848	2 982	1 320	1 662	346	160	186
IV	2 059	852	1 207	2 037	858	1 179	22	-6	28
2019									
I	1 780	762	1 018	1 789	773	1 016	-9	-11	2
II	2 389	1 212	1 177	1 832	799	1 033	557	413	144
III	2 424	1 014	1 410	2 539	1 070	1 469	-115	-56	-59
IV	2 070	874	1 196	1 984	839	1 145	86	35	51

ΠΛΑΤΕ WAGES



ПЛАТЕ WAGES

Просјечна плата након опорезивања (нето плата) исплаћена у децембру 2019. године износила је 939 КМ и већа је и номинално и реално за 2,3% у односу на претходни мјесец. У односу на исти мјесец прошле године, просјечна плата након опорезивања (нето плата) номинално је већа за 5,4%, а реално за 5,0%. Просјечна бруто плата исплаћена у децембру 2019. године износила је 1 461 КМ.

Највиша просјечна плата након опорезивања (нето плата) у децембру 2019. године, посматрано по подручјима дјелатности, исплаћена је у подручју *Финансијске дјелатности и дјелатности осигурања* и износила је 1 431 КМ, а најнижа у подручју *Грађевинарство* 647 КМ.

У децембру 2019. године, у односу на новембар 2019, највећи номинални раст плате након опорезивања (нето плате) забиљежен је у подручјима *Информације и комуникације* 10,9%, *Вађење руда и камена* 5,2% и *Производња и снабдијевање електричном енергијом, гасом, паром и климатизација* 3,2%.

Смањење плате након опорезивања (нето плате), у номиналном износу, забиљежено је у подручјима *Стручне, научне и техничке дјелатности* 3,0%, *Пољопривреда, шумарство и риболов* 2,4% и *Пословање некретнинама* 2,2%.

Подаци о просјечним платама су добијени на основу Мјесечног извјештаја о запосленима и платама запослених, РАД-1, које достављају пословни субјекти и њихове јединице у саставу, без обзира на облик организовања и облик власништва. Као основ за добијање података служи постојећа финансијско-књиговодствена документација, као и кадровска односно персонална евиденција.

Мјесечна статистичка активност о запосленима и платама запослених (РАД-1), на бази које се прикупљају подаци о исплаћеним платама, спроводи се на узорку којим је обухваћено око 70% укупног броја запослених у пословним субјектима. Критеријуми који су коришћени за избор јединица у узорак су: општина, подручје Класификације дјелатности и величина пословног субјекта дефинисана на основу броја запослених. Због непотпуног оквира, који је заснован на административном извору, мјесечним узорком нису обухваћени предузетници.

Просјечне бруто плате и плате након опорезивања рачунају се тако што се укупно исплаћена маса плата у мјесецу дијели са бројем запослених на које се односе извршене исплате. Номинални индекс просјечних плата након опорезивања је однос између номиналних износа просјечних плата након опорезивања у одређеним периодима посматрања. Реални индекс је однос између номиналног индекса просјечних плата након опорезивања и индекса потрошачких цијена у одговарајућем периоду.

Бруто плате и плате након опорезивања обухватају исплате за рад у пуном, краћем од пуног и дужем од пуног радног времена (прековремени рад) и накнаде плата за неизвршене а плаћене часове рада (годишњи одмор, државне празнике и нерадне дане утврђене законом, плаћено одсуство, одсуство за стручно усавршавање, застоје у раду без кривице запослених и боловање које иде на терет послодавца).

Бруто плате и плате након опорезивања не обухватају остала лична примања као што су топли оброк, превоз, регрес, солидарна помоћ, једнократна новчана помоћ и сл. Не укључују се ни примања по уговору о повременим и привременим пословима, накнаде за ауторска дјела, отпремнине и јубиларне награде, те остале бенефиције запослених, као ни накнаде за боловање које не иде на терет послодавца.

Average after-tax wage (net wage) paid in December 2019 was 939 KM and it was both nominally and really 2.3% higher when compared with the previous month. Compared to the same month of the previous year, average after-tax wage (net wage) was nominally 5.4% higher and really 5.0% higher. Average gross wage paid in December 2019 was 1,461 KM.

The highest average after-tax wage (net wage) in December 2019, by section of economic activities, was paid in the section Financial and insurance activities, and it amounted to 1,431 KM, while the lowest one was paid in the section Construction 647 KM.

In December 2019, compared to November 2019, the highest nominal increase in after-tax wages (net wages) was recorded in the sections Information and communication 10.9%, Mining and quarrying 5.2% and Electricity, gas, steam and air-conditioning supply 3.2%.

Nominal decrease in after-tax wages (net wages) was recorded in the sections Professional, scientific and technical activities 3.0%, Agriculture, forestry and fishing 2.4% and Real estate activities 2.2%.

Data on average wages were obtained through the Monthly report on employees and their wages, RAD-1, submitted by business entities and their units in composition, regardless of their form of organisation and type of ownership. The existing financial and bookkeeping documentation and personnel records are used as the basis for obtaining data.

Monthly statistical activity on employees and their wages (RAD-1), based on which the data on paid wages are collected, is carried out on a sample covering approximately 70% of the total number of employees of business entities. The criteria used to select units for the sample are the following: municipality, section of the Classification of Economic Activities and business entity size, defined based on the number of employees. Since the framework is not complete, as it is based on an administrative source, entrepreneurs are not covered by the monthly sample.

Average gross wages and after-tax wages represent a quotient between total paid wages in a month and number of employees paid in the reference month. Nominal index of average after-tax wages represents a ratio between nominal amounts of average after-tax wages in certain observation periods. Real index is a ratio between the nominal index of average after-tax wages and the consumer price index in a given period.

Gross wages and after-tax wages cover salaries for full time, part time and overtime work, payments from business entity resources for paid but not worked hours, such as annual leave, national holidays and days off as prescribed by law, paid leave, paid leave for vocational training, work interruptions without employees' fault and sick-leave paid by employer.

Gross wages and after-tax wages do not cover other personal income, such as money for luncheon vouchers, transport to/from work place, recourse, solidarity aid and one-off financial aid, etc. Payments based on contracts for temporary and occasional jobs, author compensations, severance pays, jubilee benefits, and other benefits to employees are not covered. Also, wages do not include payments for sick leave that are not paid by the employer.

2.1. Просјечне исплаћене бруто плате по подручјима КД
Average gross wages paid by section of activity classification

KM

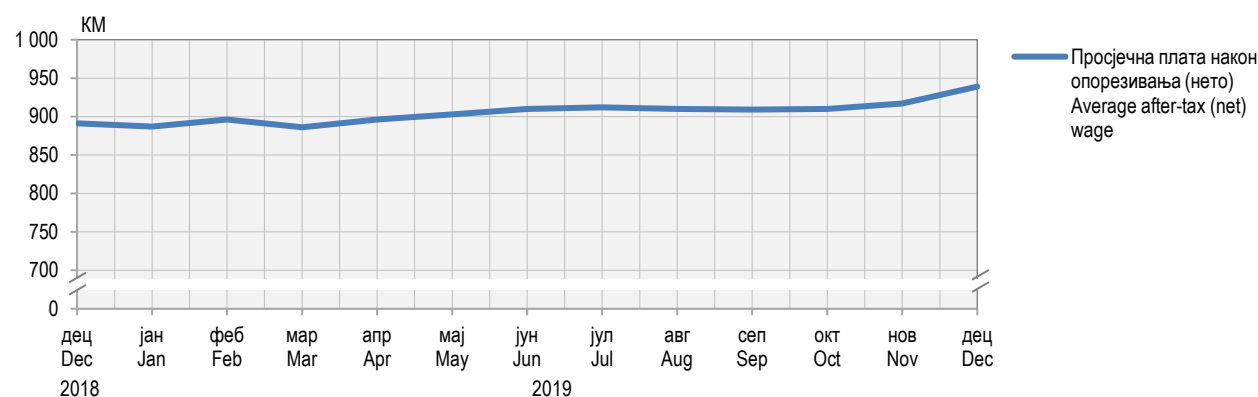
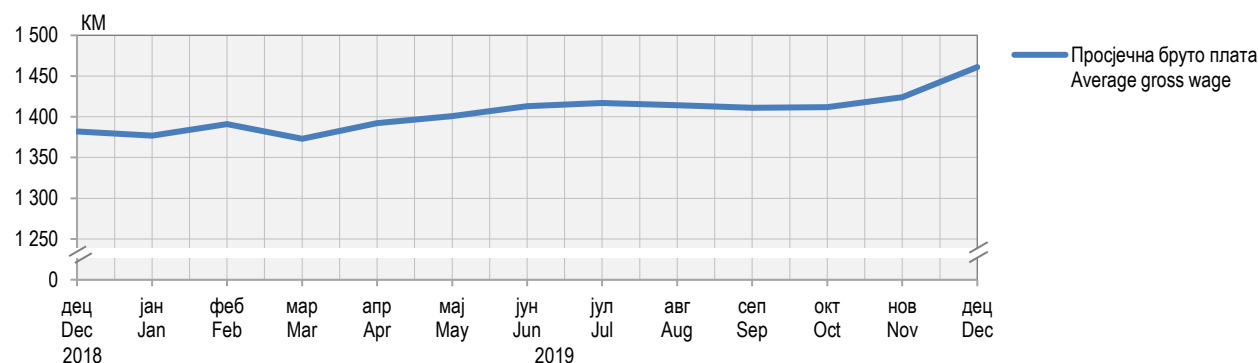
	2015	2016	2017	2018	2019	2018	2019											
						дец Dec	јан Jan	феб Feb	мар Mar	апр Apr	мај May	јун Jun	јул Jul	авг Aug	сеп Sep	окт Oct	нов Nov	дец Dec
УКУПНО TOTAL	1 340	1 344	1 331	1 358	1 407	1 382	1 377	1 391	1 373	1 392	1 401	1 413	1 417	1 414	1 411	1 412	1 424	1 461
A Пољопривреда, шумарство и риболов <i>Agriculture, forestry and fishing</i>	1 105	1 147	1 165	1 157	1 165	1 152	1 144	1 101	1 158	1 162	1 163	1 165	1 170	1 175	1 175	1 181	1 202	1 174
B Вађење руда и камена <i>Mining and quarrying</i>	1 787	1 769	1 771	1 810	1 863	1 798	1 825	1 833	1 804	1 825	1 849	1 854	1 919	1 818	1 850	1 872	1 906	2 010
C Прерађивачка индустрија <i>Manufacturing</i>	937	960	968	1 017	1 080	1 055	1 058	1 046	1 045	1 065	1 062	1 096	1 095	1 116	1 072	1 081	1 103	1 117
D Производња и снабдијевање електричном енергијом, гасом и паром и климатизација <i>Electricity, gas, steam and air conditioning production and supply</i>	1 752	1 755	1 760	1 854	1 908	1 895	1 932	1 941	1 899	1 908	1 904	1 899	1 910	1 860	1 885	1 912	1 894	1 956
E Снабдијевање водом; канализација, управљање отпадом и дјелатности санације (ремедијације) животне средине <i>Water supply; sewerage, waste management and remediation activities</i>	1 088	1 101	1 114	1 204	1 226	1 251	1 239	1 227	1 208	1 206	1 220	1 237	1 215	1 217	1 239	1 233	1 232	1 242
F Грађевинарство <i>Construction</i>	831	857	874	914	969	960	970	946	945	963	959	972	977	968	968	981	984	998
G Трговина на велико и на мало, поправка моторних возила и мотоцикала <i>Wholesale and retail trade; repair of motor vehicles and motorcycles</i>	961	935	939	988	1 070	1 013	999	1 057	1 053	1 054	1 064	1 064	1 065	1 072	1 095	1 096	1 094	1 119
H Саобраћај и складиштење <i>Transport and storage</i>	1 007	1 004	1 009	1 028	1 055	1 052	1 025	1 037	1 025	1 025	1 032	1 064	1 063	1 079	1 065	1 062	1 087	1 096
I Дјелатности пружања смјештаја, припреме и послуживања хране, хотелијерство и угоститељство <i>Accommodation and food service activities</i>	931	895	897	907	989	1 021	946	987	965	946	974	968	1 051	985	980	1 035	1 016	1 018
J Информације и комуникације <i>Information and communication</i>	1 897	1 928	1 882	1 972	2 016	1 964	1 991	2 001	1 532	1 986	2 004	2 005	1 999	1 981	2 043	2 024	2 035	2 266
K Финансијске дјелатности и дјелатности осигурања <i>Financial and insurance activities</i>	2 068	2 071	2 159	2 218	2 246	2 264	2 197	2 190	2 307	2 201	2 205	2 240	2 333	2 231	2 275	2 218	2 253	2 289
L Пословање некретнинама <i>Real estate activities</i>	1 099	1 090	996	1 023	1 190	1 117	1 212	1 137	1 134	1 188	1 150	1 163	1 181	1 214	1 239	1 205	1 239	1 210
M Стручне, научне и техничке дјелатности <i>Professional, scientific and technical activities</i>	1 252	1 291	1 458	1 449	1 448	1 505	1 439	1 430	1 457	1 420	1 431	1 469	1 443	1 482	1 438	1 445	1 483	1 439
N Административне и помоћне услугне дјелатности <i>Administrative and support service activities</i>	825	825	879	914	1 049	952	956	1 044	1 032	1 054	1 041	1 045	1 049	1 045	1 077	1 081	1 079	1 092
O Јавна управа и одбрана; обавезно социјално осигурање <i>Public administration and defence; compulsory social security</i>	1 809	1 816	1 789	1 815	1 848	1 821	1 830	1 844	1 820	1 832	1 844	1 866	1 851	1 856	1 854	1 855	1 857	1 867
P Образовање <i>Education</i>	1 385	1 387	1 348	1 354	1 425	1 341	1 342	1 407	1 424	1 431	1 433	1 435	1 435	1 445	1 447	1 438	1 433	1 437
Q Дјелатности здравствене заштите и социјалног рада <i>Human health and social work activities</i>	1 710	1 719	1 690	1 682	1 703	1 700	1 686	1 688	1 696	1 671	1 689	1 702	1 706	1 684	1 686	1 680	1 745	1 805
R Умјетност, забава и рекреација <i>Arts, entertainment and recreation</i>	885	878	901	926	980	940	919	983	976	960	984	958	978	997	980	996	1 006	1 017
S Остале услужне дјелатности <i>Other service activities</i>	1 122	1 104	1 314	1 267	1 433	1 459	1 424	1 414	1 431	1 425	1 431	1 402	1 433	1 434	1 481	1 443	1 428	1 452

2.2. Просјечне исплаћене плате након опорезивања (нето плате) по подручјима КД
Average after-tax wages (net wages) paid by section of activity classification

KM

	2015	2016	2017	2018	2019	2019												
						2019												
						дец Dec	јан Jan	феб Feb	мар Mar	апр Apr	мај May	јун Jun	јул Jul	авг Aug	сеп Sep	окт Oct	нов Nov	дец Dec
УКУПНО TOTAL	831	836	831	857	906	891	887	896	886	896	903	910	912	910	909	910	917	939
A Пољопривреда, шумарство и риболов <i>Agriculture, forestry and fishing</i>	682	710	725	729	751	743	739	712	749	750	749	752	755	757	752	761	775	757
B Вађење руда и камена <i>Mining and quarrying</i>	1 097	1 090	1 084	1 126	1 178	1 138	1 156	1 160	1 143	1 154	1 169	1 175	1 213	1 150	1 169	1 182	1 203	1 266
C Прерађивачка индустрија <i>Manufacturing</i>	612	626	638	675	736	719	719	714	715	727	727	745	743	756	732	740	753	763
D Производња и снабдијевање електричном енергијом, гасом и паром и климатизација <i>Electricity, gas, steam and air conditioning production and supply</i>	1 067	1 074	1 083	1 152	1 205	1 196	1 218	1 224	1 199	1 205	1 203	1 200	1 205	1 175	1 194	1 206	1 194	1 232
E Снабдијевање водом; канализација, управљање отпадом и дјелатности санације (ремедијације) животне средине <i>Water supply; sewerage, waste management and remediation activities</i>	679	688	696	759	791	804	798	792	780	775	786	798	784	785	802	795	795	800
F Грађевинарство <i>Construction</i>	520	537	548	580	630	625	632	617	617	625	623	629	632	628	631	637	639	647
G Трговина на велико и на мало, поправка моторних возила и мотоцикала <i>Wholesale and retail trade; repair of motor vehicles and motorcycles</i>	602	585	589	628	696	660	653	688	687	686	691	692	692	696	711	711	711	726
H Саобраћај и складиштење <i>Transport and storage</i>	629	626	630	652	688	690	671	683	674	665	672	691	692	702	691	688	707	712
I Дјелатности пружања смјештаја, припреме и послуживања хране, хотелијерство и угоститељство <i>Accommodation and food service activities</i>	581	561	562	575	645	666	618	643	634	617	636	635	684	642	638	672	661	662
J Информације и комуникације <i>Information and communication</i>	1 149	1 161	1 136	1 204	1 270	1 239	1 255	1 262	975	1 252	1 266	1 263	1 260	1 248	1 285	1 274	1 281	1 421
K Финансијске дјелатности и дјелатности осигурања <i>Financial and insurance activities</i>	1 261	1 269	1 321	1 369	1 409	1 413	1 375	1 378	1 445	1 385	1 385	1 404	1 459	1 403	1 426	1 389	1 414	1 431
L Пословање некретнинама <i>Real estate activities</i>	683	679	623	646	768	722	782	737	736	768	742	751	764	784	798	778	799	781
M Стручне, научне и техничке дјелатности <i>Professional, scientific and technical activities</i>	772	794	896	901	922	956	911	909	928	905	912	935	919	944	915	922	945	917
N Административне и помоћне услугне дјелатности <i>Administrative and support service activities</i>	515	518	552	581	681	625	624	678	670	683	676	679	679	679	698	702	699	706
O Јавна управа и одбрана; обавезно социјално осигурање <i>Public administration and defence; compulsory social security</i>	1 104	1 115	1 098	1 126	1 167	1 152	1 157	1 164	1 152	1 157	1 165	1 178	1 171	1 173	1 170	1 171	1 171	1 177
P Образовање <i>Education</i>	851	855	833	846	898	849	848	886	897	900	901	903	903	911	912	906	902	903
Q Дјелатности здравствене заштите и социјалног рада <i>Human health and social work activities</i>	1 052	1 059	1 041	1 047	1 080	1 079	1 070	1 071	1 076	1 060	1 072	1 080	1 082	1 069	1 069	1 068	1 109	1 138
R Умјетност, забава и рекреација <i>Arts, entertainment and recreation</i>	551	548	564	588	638	611	599	640	635	626	642	625	636	648	636	646	653	660
S Остале услужне дјелатности <i>Other service activities</i>	695	685	813	797	913	927	909	903	908	906	911	895	913	916	944	926	907	926

Графикон 2. Просјечне бруто плате и плате након опорезивања (нето плате), по мјесецима
Graph 2. Average gross and after-tax wages (net wages), by month



2.3. Номинални и реални индекси плате након опорезивања (нето плате)
Nominal and real indices of after-tax wages (net wages)

	Номинални индекси Nominal indices			Реални индекси Real indices		
	претходни мјесец = 100 previous month = 100	исти мјесец претходне године = 100 same month of the previous year = 100	Ø2018=100	претходни мјесец = 100 previous month = 100	исти мјесец претходне године = 100 same month of the previous year = 100	Ø2018=100
2018						
дец / Dec	101,3	106,7	104,0	101,6	105,2	103,5
2019						
јан / Jan	99,6	107,5	103,6	99,4	106,0	102,9
феб / Feb	101,0	106,5	104,6	100,5	105,7	103,4
мар / Mar	98,9	105,6	103,5	98,7	105,0	102,0
апр / Apr	101,1	106,7	104,6	102,1	106,0	104,1
мај / May	100,7	106,6	105,4	100,6	106,0	104,7
јун / Jun	100,8	107,1	106,2	101,4	106,8	106,2
јул / Jul	100,2	107,5	106,4	100,7	107,1	106,9
авг / Aug	99,9	106,8	106,2	100,2	106,7	107,1
сеп / Sep	99,8	103,1	106,1	99,2	102,7	106,3
окт / Oct	100,1	102,9	106,2	98,9	102,7	105,1
нов / Nov	100,8	104,3	107,1	101,0	104,3	106,2
дец / Dec	102,3	105,4	109,6	102,3	105,0	108,7

ТРОМЈЕСЕЧНИ БРУТО ДОМАЋИ ПРОИЗВОД
QUARTERLY GROSS DOMESTIC PRODUCT



Бруто домаћи производ (БДП) у трећем тромјесечју 2019. године у односу на треће тромјесечје 2018. године има стопу раста од 3,1%.

Посматрано по подручјима класификације дјелатности груписаним на ниво А10, у трећем тромјесечју 2019. године бруто додата вриједност реално је већа у подручјима: (G,H,I) *Трговина на велико и трговина на мало, оправка моторних возила, мотоцикала; Саобраћај и складиштење; Дјелатности пружања смјештаја, припреме и послуживања хране, хотелијерство и угоститељство* за 6,7%, (F) *Грађевинарство* за 5,8%, (K) Финансијске дјелатности и дјелатности осигурања за 5,7% и (A) *Пољопривреда, шумарство и риболов* за 5,6%, док је реално мања у подручјима (B,C,D,E) *Вађење руда и камена; Прерађивачка индустрија; Производња и снабдијевање ел. енергијом, гасом, паром и климатизација; Снабдијевање водом, канализација, управљање отпадом и дјелатности санације животне средине* за 2,3%, а од тога у подручју (C) *Прерађивачка индустрија* за 3,6%.

Тромјесечни Бруто домаћи производ један је од најважнијих макроекономских индикатора на нивоу укупне економије. То је најактуелнији тромјесечни индикатор који је изузетно битан и неопходан за анализу економских кретања у текућој години и за поуздану рану процјену БДП-а за претходну годину.

Бруто домаћи производ представља суму бруто додатих вриједности свих дјелатности укупне економије умањену за услуге финансијског посредовања индиректно мјерене (FISIM) и увећану за нето порезе (порези на производе минус субвенције на производе). Обрачун тромјесечног БДП-а заснива се на истим принципима и дефиницијама као и годишњи обрачун, односно на методолошким основама Европског система рачуна из 2010. године (European System of Accounts - ESA 2010), као и на приручницима за тромјесечне националне рачуне Међународног монетарног фонда и Евростата.

Тромјесечни БДП обрачунат је по производном приступу, на нивоу области и подручја класификације дјелатности. За обрачун тромјесечног БДП-а коришћена је метода екстраполације на бруто вриједност производње и међуфазну потрошњу. Главни извори података су резултати званичних статистичких истраживања (пољопривреде, индустрије, грађевинарства, трговине, угоститељства, саобраћаја, плата и запослених, цијена, спољне трговине итд.) и административни извори података (доступни тромјесечни финансијски извјештаји предузећа, Министарство финансија Републике Српске, Агенција за банкарство Републике Српске, Агенција за осигурање Републике Српске итд.).

Усклађивање БДП-а обрачунатог у тромјесечној и годишњој периодици врши се након објављивања годишњих података примјеном пропорционалне Denton методе (минимизирањем апсолутних разлика кроз релативно подешавање тромјесечних података – текуће тромјесечје у односу на претходно) чиме се постиже конзистентност тромјесечних и годишњих серија података, при чему је сума вриједности четири тромјесечја једнака вриједности добијеној годишњим обрачуном.

Десезонирање је процес декомпозиције временских серија којим се отклања утицај сезонских флукуација на њихово кретање. Серије података су сезонски подешене на највишем нивоу агрегације, користећи директну методу, TRAMO/SEATS метод у оквиру JDEMETRA+ програма.

Тромјесечни подаци текуће године подложни су промјенама до њиховог објављивања за четврто тромјесечје. Послије објављивања података за четврто тромјесечје, тромјесечни подаци могу да се мијењају само у циљу усклађивања са годишњим подацима.

Gross domestic product (GDP) in the third quarter of 2019, compared to the third quarter of 2018, has a growth rate of 3.1%.

By section of the Classification of Economic Activities aggregated at the level A10, in the third quarter of 2019, Gross value added increased in real terms in the following sections: (G,H,I) *Wholesale and retail trade, repair of motor vehicles, motorcycles; Transportation and storage; Accommodation and food service activities* by 6.7%, (F) *Construction* by 5.8%, (K) *Financial and insurance activities* by 5.7% and (A) *Agriculture, forestry and fishing* by 5.6%, while a decrease in real terms was recorded in the sections (B,C,D,E) *Mining and quarrying; Manufacturing; Electricity, gas, steam and air-conditioning supply; Water supply, sewerage, waste management and remediation activities* by 2.3%, of which in (C) *Manufacturing* by 3.6%.

Quarterly Gross domestic product is one of the most important macroeconomic indicators at the level of total economy. It is the most current quarterly indicator which is particularly important and necessary for the analysis of economic trends in the current year, as well as for a reliable early estimate of GDP for the previous year.

Gross domestic product represents a sum of gross value added of all activities of total economy minus financial intermediation services indirectly measured (FISIM) plus net taxes (taxes on products minus subsidies on products). The calculation of quarterly GDP is based on the same principles and definitions as annual calculation, that is, on the methodological basis of the European System of Accounts of 2010, as well as on manuals for quarterly national accounts of the International Monetary Fund and Eurostat.

Quarterly GDP is calculated using the production approach, at the level of divisions and sections of the Classification of Economic Activities. For the calculation of quarterly GDP, the method of extrapolation on output and intermediate consumption was used. Main sources of data are results of official statistical surveys (agriculture, industry, construction, trade, hotels and restaurants, transport, wages and employees, prices, external trade, etc.) and administrative sources of data (available quarterly financial reports of enterprises, Ministry of Finance of Republika Srpska, Banking Agency of Republika Srpska, Insurance Agency of Republika Srpska etc.).

Harmonisation of GDP calculated quarterly and annually is carried out upon the publishing of annual data, applying the proportional Denton method (by minimising absolute differences through relative adjustment of quarterly data – current quarter compared to the previous one), in order to achieve the consistency of quarterly and annual series of data, with the sum of values of the four quarters being equal to the value obtained through the annual calculation.

Seasonal adjustment is a process of decomposition of time series, used to remove the effects of seasonal fluctuations on their trends. Series of data are seasonally adjusted at the highest level of aggregation, using the direct method, using the TRAMO/SEATS method as implemented in the JDEMETRA+ programme.

Quarterly data for the current year are prone to changes to the moment of the publishing of data for the fourth quarter. After the publishing of data for the fourth quarter, quarterly data are prone to changes only for the purpose of harmonisation with annual data.

ТРОМЈЕСЕЧНИ БРУТО ДОМАЋИ ПРОИЗВОД QUARTERLY GROSS DOMESTIC PRODUCT

3.1. Тромјесечна бруто додата вриједност и бруто домаћи производ, текуће цијене

Quarterly gross value added and gross domestic product, current prices

хиљ. КМ / thous. КМ

	2017	2018				2019 ¹⁾			
	IV	I	II	III	IV	I	II	III	
A	221 992	209 285	227 319	255 890	249 259	221 494	246 824	273 111	A
B, C, D, E	537 410	490 892	510 885	576 081	594 963	489 448	510 085	575 453	B, C, D, E
од тога, C	314 730	257 978	306 153	331 583	353 247	252 366	297 942	323 100	of which, C
F	180 230	88 863	140 069	167 055	194 949	92 769	149 131	183 810	F
G, H, I	430 517	371 737	442 856	488 591	454 980	406 248	471 155	522 012	G, H, I
J	113 606	111 817	122 489	123 713	116 714	117 354	130 273	132 772	J
K	85 700	85 852	90 001	91 192	91 235	90 938	97 067	98 762	K
L	107 711	107 046	106 449	106 003	107 255	107 335	107 630	108 162	L
M, N	79 723	78 316	81 189	82 961	84 393	79 648	82 541	85 441	M, N
O, P, Q	429 552	426 876	434 292	449 496	440 301	432 956	442 884	460 535	O, P, Q
R, S	64 786	60 330	59 445	58 790	60 258	62 571	61 674	59 418	R, S
FISIM (минус)	51 115	53 609	63 207	49 583	55 076	56 004	66 834	51 774	FISIM (minus)
Бруто додата вриједност	2 200 113	1 977 406	2 151 787	2 350 189	2 339 231	2 044 758	2 232 432	2 447 701	Gross value added
Нето порези на производе	455 166	452 101	461 978	467 539	479 382	480 609	493 428	482 367	Neto taxes on products
Бруто домаћи производ	2 655 279	2 429 507	2 613 765	2 817 728	2 818 614	2 525 367	2 725 860	2 930 068	Gross domestic product

3.2. Тромјесечна бруто додата вриједност и бруто домаћи производ, стопе реалног раста, промјене у односу на исто тромјесече претходне године

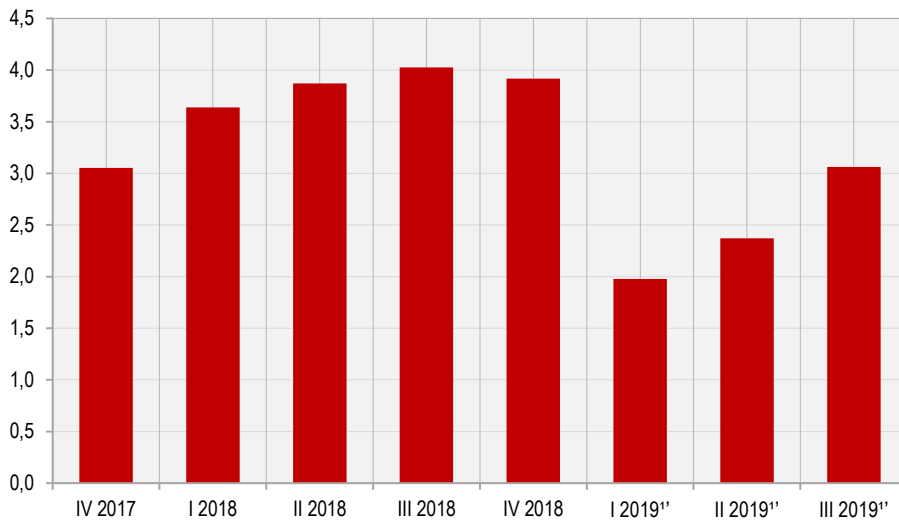
Quarterly gross value added and gross domestic product, real growth rates, changes compared to the same quarter of the previous year

%

	2017	2018				2019 ¹⁾			
	IV	I	II	III	IV	I	II	III	
A	-6,0	4,4	5,0	6,9	5,1	3,6	5,4	5,6	A
B, C, D, E	2,6	5,5	5,0	3,8	4,6	-5,5	-3,8	-2,3	B, C, D, E
од тога, C	9,2	-2,0	-1,9	-2,3	1,4	-6,9	-6,7	-3,6	of which, C
F	7,8	5,0	4,2	4,1	3,7	3,3	4,1	5,8	F
G, H, I	8,4	4,0	4,8	5,4	4,8	8,8	6,0	6,7	G, H, I
J	0,4	1,2	1,6	3,5	3,2	4,1	4,7	5,4	J
K	9,6	4,6	5,3	5,1	4,6	3,7	4,4	5,7	K
L	1,9	-0,6	-1,2	-1,2	-0,7	0,1	0,2	0,3	L
M, N	3,5	4,1	4,8	4,5	4,3	0,3	0,5	2,0	M, N
O, P, Q	0,9	1,6	1,5	1,8	1,8	2,0	2,4	2,3	O, P, Q
R, S	7,8	5,7	6,2	6,7	6,8	0,7	0,3	2,7	R, S
FISIM (минус)	6,5	2,4	2,9	3,0	2,2	1,7	2,8	4,1	FISIM (minus)
Бруто додата вриједност	3,0	3,5	3,8	4,0	3,9	1,6	2,0	2,9	Gross value added
Нето порези на производе	3,1	4,2	4,3	4,2	3,8	3,8	4,2	3,9	Neto taxes on products
Бруто домаћи производ	3,1	3,6	3,9	4,0	3,9	2,0	2,4	3,1	Gross domestic product

¹⁾ Процјена
Estimate

Графикон 3. Стопе реалног раста БДП-а, промјене у односу на исто тромјесечје претходне године
Graph 3. Real growth rates of GDP, changes compared to the same quarter of the previous year



¹⁾ Пројена / Estimate

ЦИЈЕНЕ PRICES



ПОТРОШАЧКЕ ЦИЈЕНЕ

Укупан индекс потрошачких цијена у Републици Српској, у децембру 2019. године у односу на претходни мјесец остао је непромијењен.

У односу на децембар 2018. године, укупан индекс потрошачких цијена у просјеку је виши за 0,3%.

Посматрано по одјељцима намјене потрошње (COICOP) у децембру 2019. године у односу на новембар 2019. године, индекс одјељка Храна и безалкохолна пића виши је за 0,7%. Индекси одјељка Алкохолна пића и дуван, Здравство, Превоз, Комуникације, Рекреација и култура, Образовање, Ресторани и хотели и Остала добра и услуге остали су непромијењени. Индекс одјељка Одећа и обућа нижи је за 3,6%, индекс одјељка Становање нижи је за 0,6%, док је индекс одјељка Намјештај и покућство нижи за 0,1%.

Индекси потрошачких цијена у Републици Српској израчунавају се на основу репрезентативне листе производа (корпе) коју у 2019. години чине 616 производа. Сваког мјесеца прикупља се више од 9 000 цијена по унапријед дефинисаном узорку продајних мјеста и градова. Цијене се прикупљају на шест локација (градова): Бања Лука, Бијељина, Добој, Источно Сарајево, Приједор и Требиње. Обухваћени су најважнији производи и услуге које купује резидентно становништво ради финалне потрошње.

Цијене се прикупљају према утврђеном распореду обиласка продавница и тржница које су одређене као мјеста снимања и према јасно дефинисаним спецификацијама производа/услуге. Снимање цијена се врши сљедећих дана у мјесецу:

- За пољопривредне производе који се продају на пијацама, цијене се прикупљају два пута мјесечно и то у првој и трећој седмици у мјесецу,

- За све остале производе цијене се у складу са важећим европским регулативама прикупљају једном мјесечно (између 1. и 21. у мјесецу) с тим да се нужно одржава исти интервал између прикупљања.

За обрачун индекса потрошачких цијена користи се Класификација личне потрошње према намјени (*Classification of Individual Consumption by Purpose - COICOP*) која дијели производе и услуге на дванаест основних одјељака за које се израчунавају индекси.

Пондери који се примјењују за израчунавање индекса потрошачких цијена представљају структуру просјечне потрошње домаћинства, односно показују релативно учешће одабраних производа и услуга у укупној потрошњи. Основни извор података за израду пондера за обрачун индекса потрошачких цијена је Анкета о потрошњи домаћинства. За израчунавање индекса потрошачких цијена од јануара 2018. године примјењују се пондери који се базирају на подацима из Анкете о потрошњи домаћинства из 2015. године. Пондери се сваке године коригују с кретањем цијена у претходној години.

За индекс потрошачких цијена потребно је најприје израчунати елементарне индексе (индекс производа) и индексе репрезентативних ставки на нивоу градова. При томе се као мјера средње вриједности користи геометријска средина. Агрегатни индекси се након тога израчунавају кориштењем Ласперове формуле за пондерисану аритметичку средину почевши од најнижег нивоа индекса репрезентативне ставке до нивоа укупног индекса за Републику Српску. Референтна база за израчунавање индекса је 2015. година.

CONSUMER PRICES

Total consumer price index in Republika Srpska in December 2019, in comparison with the previous month, remained unchanged.

Compared to December 2018, total consumer price index was on the average 0.3% higher.

By COICOP divisions, in December 2019, compared to November 2019, index of Food and non-alcoholic beverages was 0.7% higher. Index of Alcoholic beverages and tobacco, index of Health, index of Transport, index of Communication, index of Recreation and culture, index of Education, index of Restaurants and hotels and index of Other goods and services remained unchanged. Index of Clothing and footwear was 3.6% lower, index of Housing was 0.6% lower, while index of Furnishings, household equipment and routine maintenance of the house was 0.1% lower.

In Republika Srpska, the Consumer Price Index calculation is based on the representative list of products, which in 2019 consists of 616 products. Each month more than 9,000 prices are collected in accordance with defined sample of retail stores and cities. Prices are collected on six locations (cities): Banja Luka, Bijeljina, Doboj, Istočno Sarajevo, Prijedor and Trebinje. The sample consists of the most important products and services which residents buy for their final spending needs.

Prices are collected in accordance with the previously defined schedule of stores and specifications of products/services. Price collection is conducted on the following days in a month:

- For agricultural products at public markets, prices are collected twice a month in the first and third week of each month,

- For all other products, in accordance with current EU regulations, prices are collected once a month (between the 1st and 21st of each month), and the same defined schedule and process of collecting these prices are strongly ensured and repeated.

For calculating the Consumer Price Index it is also necessary to use a classification of individual consumption (*Classification of Individual Consumption by Purpose - COICOP*), which classifies products and services into twelve basic divisions for which indices are calculated.

Weights used for the calculation of Consumer Price Index represent the structure of average consumer spending, that is, they show relative participation of selected products and services in total purchasing process. The main source of data for the calculation of weights for Consumer Price Index is the Household Budget Survey. For calculating the Consumer Price Index since January 2018 the weights used have been the ones based on the Household Budget Survey from year 2015. Each year weights are adjusted according to price fluctuations of the previous year.

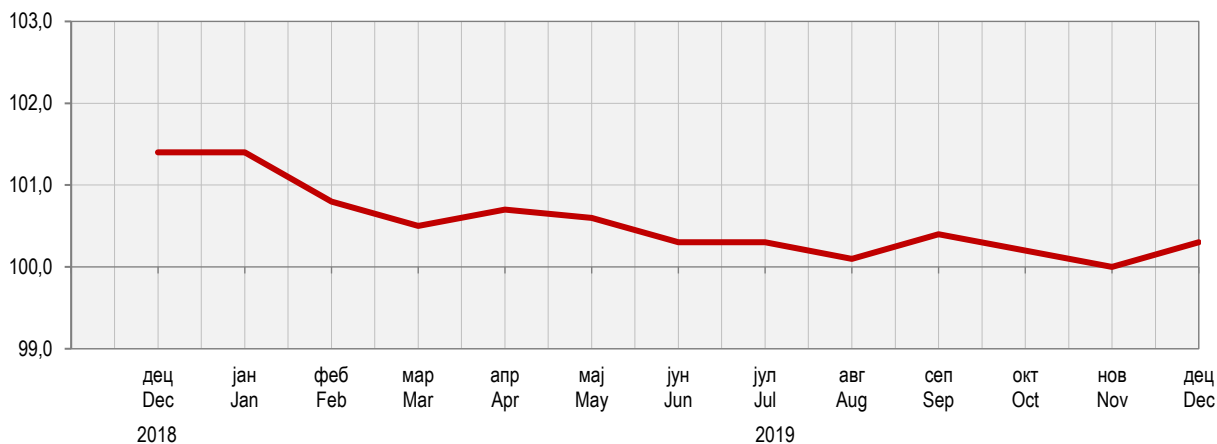
For calculating the Consumer Price Index, it is necessary to calculate elementary indices (product indices) and indices of representative items at the level of towns first. For this, geometric mean is used as a measure of average value. Aggregate indices are then calculated using the Laspeyres formula for weighted arithmetic mean, beginning with the lowest index of representative items, towards the level of total index for Republika Srpska. Basis of reference for calculating the index is year 2015.

4.1. Индекси потрошачких цијена
Consumer prices indices

	Јануар January	Фебруар February	Март March	Април April	Мај May	Јун June	Јул July	Август August	Септембар September	Октобар October	Новембар November	Децембар December
Претходни мјесец = 100 Previous month = 100												
2015	99,6	100,2	100,5	98,9	100,0	99,7	99,2	100,0	99,9	100,9	99,8	99,8
2016	100,2	99,8	100,0	99,0	100,1	99,8	99,7	99,7	100,1	101,4	100,1	99,9
2017	100,9	100,1	100,1	98,9	99,8	99,6	99,7	99,8	100,3	101,3	99,9	100,0
2018	100,2	101,2	100,4	98,9	100,2	99,8	99,4	100,0	100,3	101,3	100,0	99,7
2019	100,2	100,5	100,2	99,1	100,1	99,4	99,5	99,7	100,6	101,2	99,8	100,0
Исти мјесец претходне године = 100 Same month of the previous year = 100												
2015	98,7	98,7	99,2	99,1	99,2	99,1	98,4	98,4	97,9	97,9	98,0	98,4
2016	99,1	98,7	98,2	98,3	98,4	98,4	99,0	98,7	98,8	99,3	99,7	99,8
2017	100,4	100,8	100,9	100,8	100,6	100,4	100,3	100,4	100,6	100,5	100,3	100,4
2018	99,7	100,8	101,0	101,1	101,4	101,6	101,5	101,6	101,6	101,6	101,6	101,4
2019	101,4	100,8	100,5	100,7	100,6	100,3	100,3	100,1	100,4	100,2	100,0	100,3
Исти период претходне године = 100 Same period of the previous year = 100												
2015	-	98,7	98,8	98,9	98,9	99,0	98,9	98,8	98,7	98,6	98,6	98,6
2016	-	98,9	98,6	98,5	98,5	98,5	98,6	98,6	98,6	98,7	98,8	98,8
2017	-	100,6	100,7	100,7	100,7	100,7	100,6	100,6	100,6	100,6	100,6	100,5
2018	-	100,2	100,5	100,7	100,8	100,9	101,0	101,1	101,1	101,2	101,2	101,2
2019	-	101,1	100,9	100,9	100,8	100,7	100,7	100,6	100,6	100,5	100,5	100,5

Графикон 4. Индекси потрошачких цијена, исти мјесец претходне године = 100

Graph 4. Consumer price indices, same month of the previous year = 100



4.2. Индекси потрошачких цијена по главним одјелцима потрошње
Consumer price indices by main divisions of consumption

Ø2015 = 100

	Укупно Total	Храна и безалкохолна пића Food and non-alcoholic beverages	Алкохолна пића и дуван Alcoholic beverages and tobacco	Одјећа и обућа Clothing and footwear	Снабд. водом, ел. енергијом и другим енергентима Housing, water, electricity, gas and other fuels	Намјештај, покућство и редовно одржавање Furnishings, household equipment and routine maintenance of the house
2015	100,0	100,0	100,0	100,0	100,0	100,0
2016	98,2	98,5	105,3	87,9	100,7	98,1
2017	98,6	99,2	109,9	77,5	101,6	96,6
2018	99,8	99,6	116,2	67,7	103,5	95,7
2019	100,3	100,4	121,5	59,6	106,4	95,7
2018						
дец / Dec	100,3	98,3	116,6	64,4	110,3	95,7
2019						
јан / Jan	100,6	99,7	119,9	60,4	110,3	95,8
феб / Feb	101,1	101,5	119,8	60,2	110,3	96,2
мар / Mar	101,3	101,4	119,9	62,4	110,4	95,8
апр / Apr	100,3	102,0	120,2	62,4	101,4	96,1
мај / May	100,4	102,3	120,2	61,6	101,7	95,9
јун / Jun	99,9	101,1	120,4	59,2	101,6	95,6
јул / Jul	99,4	98,8	122,7	56,7	101,8	95,8
авг / Aug	99,1	99,1	122,9	56,3	102,0	95,6
сеп / Sep	99,7	99,7	122,9	59,0	102,5	95,9
окт / Oct	100,8	99,6	122,9	59,9	111,9	95,1
нов / Nov	100,7	98,9	122,8	59,7	111,7	95,3
дец / Dec	100,6	99,7	122,8	57,6	111,1	95,3

4.2. Индекси потрошачких цијена по главним одјелцима потрошње
Consumer price indices by main divisions of consumption

(наставак/continued)

Ø2015 = 100

	Здравство Health	Превоз Transport	Комуникације Communication	Рекреација и култура Recreation and culture	Образовање Education	Ресторани и хотели Restaurants and hotels	Остала добра и услуге Other goods and services
2015	100,0	100,0	100,0	100,0	100,0	100,0	100,0
2016	100,9	93,3	99,7	100,6	100,2	101,4	99,5
2017	102,6	97,7	99,5	101,4	100,3	102,0	98,8
2018	105,4	106,7	99,4	102,4	100,2	102,4	97,8
2019	106,9	107,6	99,5	104,3	100,2	103,0	96,8
2018							
дец / Dec	106,5	108,6	99,4	102,9	100,2	102,5	96,5
2019							
јан / Jan	106,6	107,8	99,4	103,4	100,2	102,6	96,8
феб / Feb	106,7	107,3	99,3	103,3	100,2	102,7	96,8
мар / Mar	106,8	107,6	99,3	103,2	100,2	102,9	96,8
апр / Apr	106,8	107,8	99,2	103,1	100,2	102,9	96,9
мај / May	106,8	108,0	99,2	103,5	100,2	103,0	97,2
јун / Jun	106,8	107,8	99,6	103,6	100,2	103,1	97,2
јул / Jul	106,8	107,5	99,5	105,2	100,2	103,1	96,9
авг / Aug	106,8	107,1	99,5	105,1	100,2	103,1	96,4
сеп / Sep	107,1	107,7	99,5	104,5	100,2	103,4	96,9
окт / Oct	107,3	107,6	99,6	105,6	100,2	103,4	96,4
нов / Nov	107,3	107,6	100,0	105,6	100,2	103,2	96,7
дец / Dec	107,4	107,6	99,9	105,6	100,2	103,2	96,7

ЦИЈЕНЕ ПРОИЗВОЂАЧА ИНДУСТРИЈСКИХ ПРОИЗВОДА

Цијене произвођача индустријских производа на домаћем тржишту у децембру 2019. године у односу на новембар 2019. године, у просјеку су остале непромијењене, а у односу на децембар 2018. године у просјеку више су за 1,5%.

Посматрано по намјени потрошње, у децембру 2019. године, у односу на новембар 2019. године, цијене нетрајних производа за широку потрошњу у просјеку су више за 0,5%, цијене трајних производа за широку потрошњу више су за 0,2%, цијене капиталних производа у просјеку су ниже за 0,7%, цијене интермедијарних производа ниже су за 0,1%, док су цијене енергије у просјеку остале непромијењене.

Посматрано по подручјима индустријске производње (PRODCOM) у децембру у 2019. године у односу на новембар 2019. године, цијене подручја (Е) Снабдијевање водом, канализација, управљање отпадом и дјелатности санације (ремедијације) животне средине у просјеку су више за 3,8%, цијене подручја (С) Прерађивачка индустрија су више за 0,1%, цијене подручја (В) Вађење руда и камена у просјеку су ниже за 0,8% и цијене подручја (Д) Производња и снабдијевање електричном енергијом, гасом, паром и климатизација у просјеку остале непромијењене.

Индекс цијена произвођача индустријских производа је краткорочни статистички индикатор који показује динамику кретања цијена индустријских производа.

Продајна цијена произвођача индустријских производа на домаћем тржишту је цијена по којој произвођач продаје своје производе, редовним купцима на домаћем тржишту у највећим количинама, франко утоварено у вагон (камион) у мјесту произвођача. У ову цијену улази регрес, ако га продавац остварује, а одбија се: трговачки рабат и попуст који продавац одобрава купцу, ПДВ и акцизе.

Цијене произвођача индустријских производа се прикупљају на основу репрезентативне листе производа коју у 2019. години чини 409 производа. Сваког мјесеца прикупља се 1 280 цијена. Обухваћени су најважнији производи по индустријским областима.

Упитник о произвођачким цијенама мјесечно достављају 363 изабрана предузећа. То су највећи произвођачи тј. они који имају највећу реализацију по индустријским областима.

Класификација индустријских производа је заснована на Номенклатури индустријских производа НИП БиХ/PRODCOM 2016, која је у својој основи НИП БиХ 2010, ажуриран у складу са насталим промјенама у ЕУ PRODCOM листи.

Пондери који се примјењују за израчунавање индекса произвођачких цијена представљају релативно учешће одабраних производа у укупној вриједности продаје индустријских производа на домаћем тржишту. Основни извор података за израду пондера је годишњи извјештај индустрије ИНД-21 из 2015. године. Шема пондера се мијења сваких пет година, док се сваке године пондери коригују за раст цијена настао у претходној години.

Индекс цијена произвођача индустријских производа рачуна се на основу елементарних индекса производа који представљају мјеру средње вриједности односа цијена текућег и базног периода (децембар претходне године).

Агрегатни индекси тј. индекси разреда, области, подручја и укупан индекс, рачунају се кориштењем Ласперове формуле за пондерисану аритметичку средину.

За израчунавање индекса референтна је 2015. година.

PRODUCER PRICES OF INDUSTRIAL PRODUCTS

Producer prices of industrial products on domestic market in December 2019, compared to November 2019, remained unchanged on the average, while compared to December 2018 they were on the average 1.5% higher.

By purpose of consumption, in December 2019, compared to November 2019, prices of consumer non-durables were on the average 0.5% higher, prices of consumer durables were 0.2% higher, prices of capital goods were on the average 0.7% lower, prices of intermediate goods were 0.1% lower, while prices of energy on the average remained unchanged.

By section of industrial production (PRODCOM), in December 2019, compared to November 2019, prices of the section (E) Water supply; sewerage, waste management and remediation activities were on the average 3.8% higher, prices of the section (C) Manufacturing were 0.1% higher, prices of the section (B) Mining and quarrying were on the average 0.8% lower, and prices of the section (D) Electricity, gas, steam and air conditioning supply on the average remained unchanged.

Producer Price Index is a short-term statistical indicator which shows the dynamics of industrial products price changes.

Producer selling price of industrial products is a price for which a producer sells his products to the regular customers on domestic market at maximum volume, franco loaded into the wagon (truck) at the producer's location. This price includes reimbursement in case the producer realises it, as well as commercial rebate and discount the seller gives to the buyer, and also VAT and excise.

Producer Prices of industrial products are collected according to the representative list of products which in 2019 consists of 409 products. Each month 1,280 prices are collected. The most important products by industrial section are covered.

Questionnaire on producer prices is submitted monthly by 363 chosen enterprises. These are the largest producers, that is, those that have the largest realisation by industrial section.

Classification of industrial products is based on the Nomenclature of Industrial Products in BH/PRODCOM 2016, which is in its base Nomenclature of Industrial Products in BH 2010, updated in accordance with changes in the EU PRODCOM list.

Weights used for the calculation of the Producer Price Index represent relative participation of chosen products in the total value of sale of industrial products on domestic market. Main source of data for weights calculation is the Annual Industry Report IND-21 from 2015. Scheme of weights is changed every five years, while each year weights are corrected for the growth of prices which had occurred during the previous year.

Producer Price Index of industrial products is calculated on the basis of elementary indices of products, which represent a measure of the mean price ratio of the current to base period (December of the previous year).

Aggregate indices, that is, indices of class, division, section, as well as the overall index, are calculated using the Laspeyres's formula for weighted arithmetic mean.

Reference year for calculating the index is 2015.

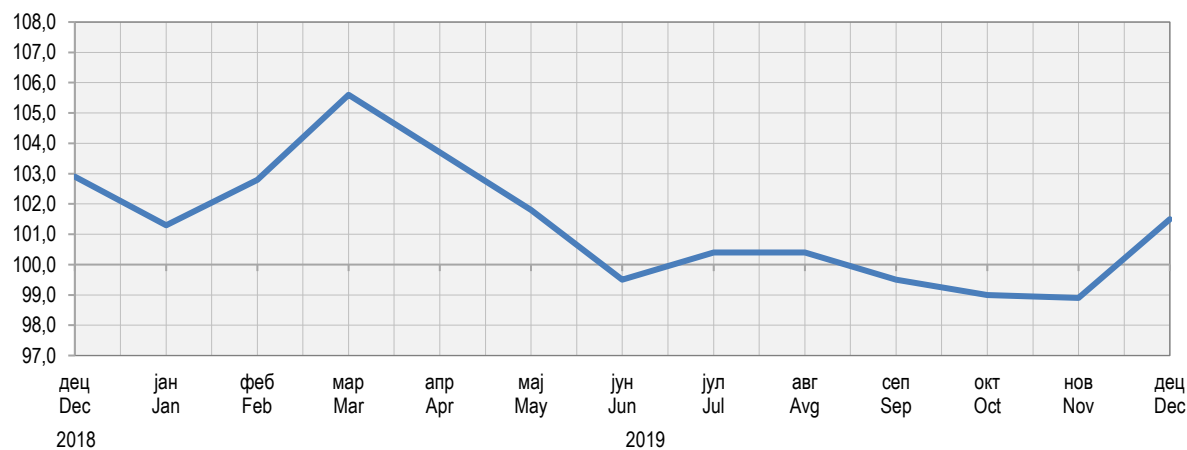
4.3. Индекси цијена произвођача индустријских производа

Producer price indices of industrial products

	Јануар January	Фебруар February	Март March	Април April	Мај May	Јун June	Јул July	Август August	Септембар September	Октобар October	Новембар November	Децембар December
Претходни мјесец = 100 Previous month = 100												
2015	100,1	100,0	99,7	100,0	100,2	100,1	99,9	100,2	100,1	100,0	99,7	100,0
2016	99,9	99,9	100,1	99,9	103,6	100,0	99,8	100,3	100,0	100,1	99,7	100,1
2017	101,0	100,4	99,7	99,4	99,6	99,3	99,7	100,7	100,7	100,8	101,2	100,3
2018	100,6	99,4	98,6	102,4	102,5	100,5	99,6	100,2	100,9	100,6	100,2	97,5
2019	99,0	100,9	101,2	100,5	100,7	98,1	100,5	100,2	100,1	100,1	100,1	100,0
Исти мјесец претходне године = 100 Same month of the previous year = 100												
2015	99,8	99,7	99,4	99,5	99,6	99,6	99,5	99,8	100,0	100,1	99,8	100,0
2016	99,8	99,7	100,1	100,0	103,4	103,3	103,2	103,3	103,2	103,3	103,3	103,4
2017	104,2	104,8	104,4	103,8	100,4	99,8	99,3	99,8	100,5	101,1	102,7	102,8
2018	102,4	101,4	100,3	103,3	106,3	107,5	107,5	106,9	107,2	107,0	105,9	102,9
2019	101,3	102,8	105,6	103,7	101,8	99,5	100,4	100,4	99,5	99,0	98,9	101,5
Исти период претходне године = 100 Same period of the previous year = 100												
2015	-	99,7	99,6	99,6	99,6	99,6	99,6	99,6	99,7	99,7	99,7	99,7
2016	-	99,7	99,9	99,9	100,6	101,1	101,4	101,6	101,8	101,9	102,1	102,2
2017	-	104,5	101,1	104,3	103,5	102,9	102,4	102,0	101,9	101,8	101,9	102,0
2018	-	101,9	101,4	101,9	102,7	103,5	104,1	104,4	104,7	105,0	105,1	104,9
2019	-	102,1	103,2	103,3	103,0	102,4	102,1	101,9	101,6	101,4	101,1	101,2

Графикон 5. Индекси цијена произвођача индустријских производа, исти мјесец претходне године = 100

Graph 5. Producer price indices of industrial products, same month of the previous year = 100



4.4. Индекси цијена произвођача индустријских производа по намјени потрошње и подручјима и областима КД
Producer price indices of industrial products by purpose of consumption and by section and division of activity classification

∅ 2015 = 100

	2017	2018	2019	2018	2019											
				дец Dec	јан Jan	феб Feb	мар Mar	апр Apr	мај May	јун Jun	јул Jul	авг Aug	сеп Sep	окт Oct	нов Nov	дец Dec
УКУПНО/TOTAL	103,5	108,6	109,8	108,7	107,6	108,6	109,9	110,5	111,3	109,2	109,8	110,0	110,1	110,2	110,3	110,3
По намјени потрошње By purpose of consumption																
Енергија Energy	107,3	114,8	116,6	114,4	112,6	114,1	116,5	117,9	119,3	115,2	116,5	117,1	117,1	117,5	117,5	117,5
Интермедијарни производи Intermediate goods	100,1	104,1	105,5	105,2	104,8	106,3	105,8	105,6	105,9	105,7	105,4	105,5	105,4	105,2	105,0	104,9
Капитални производи Capital goods	100,0	100,1	101,7	101,1	101,3	101,3	101,3	101,9	102,0	102,0	102,0	102,1	102,1	101,8	101,9	101,2
Трајни производи за широку потрошњу Consumer durables	98,4	101,2	100,6	101,7	101,7	100,2	100,2	100,2	100,3	100,3	100,5	100,6	100,6	100,9	100,7	100,9
Нетрајни производи за широку потрошњу Consumer non-durables	99,6	101,2	101,3	101,2	100,8	100,5	101,3	101,4	101,3	101,4	101,3	100,8	101,1	101,1	102,0	102,5
По подручјима и областима By sections and divisions																
В Вађење руда и камена Mining and quarrying	108,7	112,6	114,2	112,3	112,3	115,2	111,6	111,9	112,6	112,5	112,6	115,6	115,8	117,5	116,6	115,7
05 Вађење угља и лигнита (мрког угља) Mining of coal and lignite (black coal)	126,0	134,2	131,9	134,6	134,6	134,6	126,4	126,4	126,4	126,4	126,4	133,0	133,9	139,2	138,0	137,6
07 Вађење руда метала Mining of metal ores	101,0	103,3	107,9	102,4	102,4	107,9	106,8	107,5	108,4	108,3	107,9	109,6	109,6	109,7	109,2	107,7
08 Вађење осталих руда и камена Other mining and quarrying	100,9	100,9	99,6	101,0	101,0	100,9	97,9	97,5	99,1	98,6	100,7	100,3	100,6	100,5	98,7	99,0
С Прерађивачка индустрија Manufacturing	99,6	106,8	107,9	106,9	105,3	106,5	108,1	109,1	110,2	107,1	107,9	108,0	108,1	107,9	108,2	108,3
10 Произв. прехранбених производа Manufacture of food products	97,1	99,3	99,9	99,6	99,1	99,4	100,2	100,1	99,8	100,0	100,2	99,7	99,9	99,6	100,2	100,6
11 Производња пића Manufacture of beverages	106,1	106,4	106,3	106,5	106,0	106,0	106,0	106,0	106,1	106,1	105,8	105,8	105,8	107,2	107,2	107,2
12 Производња дуванских производа Manufacture of tobacco products	90,4	89,7	89,9	89,7	89,7	89,7	89,7	89,7	89,7	92,3	89,7	89,7	89,7	89,7	89,7	89,7
13 Производња текстила Manufacture of textiles	100,8	100,5	100,2	100,0	100,2	100,2	99,1	99,1	100,2	100,5	100,5	100,4	100,5	100,5	100,4	100,4
14 Производња одјеће Manufacture of wearing apparel	92,8	91,2	89,3	90,5	89,0	85,9	87,9	89,1	89,0	88,3	87,8	86,4	91,9	91,1	92,3	92,3
15 Произв. коже и производа од коже Manufacture of leather and related products	99,1	98,4	98,2	103,3	105,9	100,5	101,5	94,4	97,6	97,3	96,9	97,9	98,4	95,3	95,8	97,2
16 Прерада дрвета и производа од дрвета и плуте, осим намјештаја; производња предмета од сламе и плетарских материјала Manufacture of wood and of products of wood and cork, except furniture; manufacture of articles of straw and plaiting materials	105,5	110,0	115,7	114,6	114,9	116,4	113,9	113,6	115,5	115,2	115,5	115,7	115,6	116,8	117,9	117,9
17 Производња папира и производа од папира Manufacture of paper and paper products	96,4	98,8	99,8	99,3	101,5	101,5	101,5	100,5	100,5	98,6	100,1	99,2	99,2	99,3	98,3	97,5
18 Штампане и умножавање снимљених записа Printing and reproduction of recorded media	101,4	109,9	111,8	109,9	109,9	112,0	112,0	112,0	112,0	112,0	112,0	112,0	112,0	112,0	112,0	112,0
19 Производња кокса и рафинисаних нафтних производа Manufacture of coke and refined petroleum products	99,3	118,0	120,1	116,5	111,7	115,5	120,2	124,2	127,7	117	120,1	121,3	121,3	120,7	120,7	120,8
20 Производња хемикалија и хемијских производа Manufacture of chemicals and chemical products	96,1	99,1	101,5	99,1	101,3	101,5	101,4	102,6	103,4	102,6	102,5	101,9	101,5	100,3	99,6	99,9
21 Производња основних фармацевт. производа и фармацевт. препарата Manufacture of basic pharmaceutical products and pharmaceutical preparations	105,6	104,3	102,6	104,3	104,3	98,3	104,3	104,3	104,3	100,8	100,8	100,8	100,8	104,3	104,3	104,3

4.4. Индекси цијена произвођача индустријских производа по намјени, подручјима и областима КД

 Producer price indices of industrial products by purpose of consumption and by section and division of activity classification
 (наставак/continued)

∅2015 = 100

	2017	2018	2019	2018	2019												
				дец Dec	јан Jan	феб Feb	мар Mar	апр Apr	мај May	јун Jun	јул Jul	авг Aug	сеп Sep	окт Oct	нов Nov	дец Dec	
22 Производња производа од гуме и пластичних маса <i>Manufacture of rubber and plastic products</i>	100,3	100,5	99,3	100,4	100,4	99,2	99,2	99,2	99,2	99,2	99,2	99,1	99,1	99,2	99,2	99,1	99,1
23 Производња осталих производа од неметалних минерала <i>Manufacture of other non-metallic mineral products</i>	100,6	105,2	107,3	106,8	106,8	106,3	107,3	107,5	108,2	108,1	107,3	107,3	107,3	106,1	107,9	108,0	
24 Производња базних метала <i>Manufacture of basic metals</i>	104,1	116,3	109,7	116,2	116,3	115,9	113,6	113,5	114,0	114,6	104,1	104,3	104,8	106,7	106,1	102,8	
25 Производња готових металних производа, осим машина и опреме <i>Manufacture of fabricated metal products, except machinery and equipment</i>	106,0	109,8	107,8	110,9	107,5	109,6	109,7	109,0	108,7	107,7	107,7	107,5	107,2	105,7	105,6	107,6	
26 Производња рачунара, електронских и оптичких производа <i>Manufacture of computer, electronic and optical products</i>	99,2	98,5	99,9	98,6	98,6	98,6	98,6	98,6	98,6	98,6	98,6	101,7	101,7	101,8	101,8	101,8	
27 Производња електричне опреме <i>Manufacture of electrical equipment</i>	101,6	104,4	104,1	102	104,2	104,1	104,1	104,1	104,1	104,4	104,7	104,7	104,7	104,7	104,7	100,4	
28 Производња машина и опреме, Д.Н. <i>Manufacture of machinery and equipment, n.e.c.</i>	99,9	100,5	100,7	101	100,8	100,6	100,5	100,5	100,6	100,7	100,9	100,9	100,9	100,8	100,8	100,7	
29 Производња моторних возила, приколица и полуприколица <i>Manufacture of motor vehicles, trailers and semi-trailers</i>	94,5	92,8	94,4	92,7	92,7	94,6	94,6	94,6	94,6	94,6	94,6	94,6	94,6	94,6	94,6	94,6	
30 Производња осталих саобраћајних средстава <i>Manufacture of other transport equipment</i>	-	100,0	100,5	100,0	100,0	100,0	100,0	100,0	100,8	100,8	100,8	100,8	100,8	100,8	100,8	100,8	
31 Производња намјештаја <i>Manufacture of furniture</i>	98,3	101,3	100,7	101,9	101,9	100,4	100,4	100,3	100,4	100,4	100,6	100,7	100,7	101,0	100,7	101,0	
32 Остала прерађивачка индустрија <i>Other manufacturing</i>	100,1	100,6	102,6	101,7	101,7	102,7	102,7	102,7	102,7	102,7	102,7	102,7	102,7	102,7	102,7	102,7	
33 Поправка и инсталација машина и опреме <i>Repair and installation of machinery and equipment</i>	99,0	100,0	101,8	100,3	100,9	100,8	100,8	102,3	102,4	102,6	102,6	102,6	102,5	101,7	101,8	100,2	
D Производња и снабдијевање електричном енергијом, гасом, паром и климатизација <i>Electricity, gas, steam and air conditioning supply</i>	111,0	111,1	112,8	111,2	111,2	111,2	112,9	112,9	112,9	112,9	113,0	113,0	113,0	113,4	113,4	113,4	
35 Производња и снабдијевање електричном енергијом, гасом, паром и климатизација <i>Electricity, gas, steam and air conditioning supply</i>	111,0	111,1	112,8	111,2	111,2	111,2	112,9	112,9	112,9	112,9	113,0	113,0	113,0	113,4	113,4	113,4	
E Снабдијевање водом; канализација, управљање отпадом и дјелатности санације (ремедијације) животне средине <i>Water supply; sewerage, waste management and remediation activities</i>	111,8 ¹⁾	125,8	112,8	124,9	121,4	125,0	122,3	119,0	115,5	114,7	112,7	109,4	109,4	100,5	100,2	104,0	
38 Прикупљање отпада, дјелатности обраде и одлагања отпада; рециклажа материјала <i>Waste collection, treatment and disposal activities; materials recovery</i>	111,8 ¹⁾	125,8	112,8	124,9	121,4	125,0	122,3	119,0	115,5	114,7	112,7	109,4	109,4	100,5	100,2	104,0	

¹⁾ Индекс је компилиран на децембар 2016. године / Index is compiled to December 2016



ПОЉОПРИВРЕДА И ШУМАРСТВО
AGRICULTURE AND FORESTRY



ПОЉОПРИВРЕДА
AGRICULTURE

МЛИЈЕКО

Током децембра 2019. године мљекаре су од пољопривредних газдинстава прикупиле укупно 7 481,8 т крављег млијека, што је за 1,9% већа количина у односу на исти мјесец претходне године.

У односу на исти мјесец претходне године, мљекаре су током децембра 2019. године повећале производњу крављег сира за 13,0% и млијека за пиће за 11,5%, док су истовремено смањиле производњу павлаке за 10,8%, ферментисаних млијечних производа за 20,1%, као и маслаца и осталих жуто-масних производа за 44,0%.

Подаци који се објављују у овом Прегледу добијени су реализацијом Мјесечног извјештаја о прикупљању крављег млијека и производњи млијечних производа (ПО-М-МП/М). Прикупљање података у овом истраживању обавља се извештајном методом. Извештајне јединице су све мљекаре са територије Републике Српске (индустријске и регистроване мале мљекаре). Објављени су збирни подаци за Републику Српску.

Прикупљено кравље млијеко обухвата количине сировог крављег млијека прикупљене током референтног мјесеца од фармера, директно или преко откупних станица, или из сопствене производње. Не обухвата се сирово кравље млијеко куљено од других мљекара или увезено из иностранства.

Млијеко за пиће обухвата сирово млијеко, необрано млијеко, дјелимично обрано и обрано млијеко без садржаја адитива, намијењено искључиво за непосредну потрошњу.

Павлака (врхње) обухвата павлаку за директну потрошњу с више или мање од 29% млијечне масти.

Ферментисани млијечни производи обухватају јогурт, текући јогурт, кисело млијеко, ацидофилно млијеко те остале ферментисане производе.

Маслац и остале жуто-масне производе чине раличите врсте маслаца (отопљени маслац, уље маслаца) и остали слични жуто-масни производи (кајмак, разни млијечни намази и сл.).

Крављи сир обухвата све мекане, полумекане, тврде и остале сиреве добијене искључиво од крављег млијека.

MILK

In December 2019, dairies collected a total of 7,481.8 t of cow's milk from farms, which represented an increase by 1.9% compared to the same month of the previous year.

In December 2019, compared to December 2018, dairies' production of cow's milk cheese increased by 13.0% and production of consumable milk increased by 11.5%, while production of cream decreased by 10.8%, of fermented dairy products by 20.1% and of butter and other yellow fatty products by 44.0%.

Data published in this Review were obtained through the Monthly report on collection of cow's milk and dairy products (PO-M-MP-M). Data collection for this survey is performed using the reporting method. Reporting units are all dairies on the territory of Republika Srpska (industrial and registered small dairies). Aggregate data are published for Republika Srpska.

Collected cow's milk comprises amounts of raw cow's milk collected during the reference period from farmers, directly or via purchasing stations or from own production. It does not comprise raw cow's milk purchased from other dairies or imported from abroad.

Consumable milk comprises raw milk, whole milk, semi-skimmed and skimmed milk containing no additives, intended for immediate consumption only.

Cream comprises cream for direct consumption, with fat content higher or lower than 29%.

Fermented dairy products comprise yoghurts, liquid yoghurts, soured milk, acidophilus milk and other fermented products.

Butter and other yellow fatty products comprise various types of butter (melted butter, butter oil) and other similar products (kajmak cream, various dairy spreads).

Cow's milk cheese comprises all soft, semi-soft and hard types of cow's milk cheese, as well as other types of cheese obtained exclusively from cow's milk.

5.1. Кравље млијеко и млијечни производи

Cow's milk and dairy products

	Прикупљено кравље млијеко Collected cow's milk	Производња млијечних производа Production of dairy products					крављи сир cow's cheese
		млијеко за пиће consumable milk	павлака cream	ферментисани млијечни производи fermented dairy products	маслац и остали жуто масни производи butter and other yellow fatty products		
2015	81 705,9	38 035,9	7 467,7	12 905,4	186,7	2 276,2	
2016	82 320,0	36 257,3	8 201,1	14 400,7	193,6	2 611,8	
2017	87 550,6	41 211,3	8 518,6	15 888,3	230,5	3 293,9	
2018	92 491,4	43 122,3	7 871,9	26 637,0	243,7	3 602,2	
2019	95 041,7	53 773,3	8 674,6	30 166,5	249,7	3 757,6	
2018							
дец / Dec	7 342,1	4 051,4	676,5	2 311,1	34,9	285,9	
2019							
јан / Jan	7 605,3	3 848,9	722,3	2 510,9	29,0	279,2	
феб / Feb	7 183,1	3 903,8	701,7	2 586,4	25,7	281,1	
мар / Mar	8 192,5	5 052,3	616,6	2 687,2	30,7	285,9	
апр / Apr	8 085,5	5 088,1	793,3	2 708,3	16,1	317,9	
мај / May	8 881,8	4 872,3	761,8	2 622,4	17,1	331,9	
јун / Jun	8 368,6	4 520,3	729,5	2 497,2	14,7	314,4	
јул / Jul	8 391,1	4 784,8	783,4	2 996,6	17,6	310,9	
авг / Aug	8 177,0	4 056,2	849,9	2 749,6	19,0	347,9	
сеп / Sep	7 794,5	4 314,6	768,5	2 490,0	17,6	312,6	
окт / Oct	7 661,3	4 672,5	654,0	2 330,6	21,7	322,8	
нов / Nov	7 219,2	4 144,4	690,4	2 139,6	20,9	330,1	
дец / Dec	7 481,8	4 515,4	603,1	1 847,6	19,6	322,9	

ПОЉОПРИВРЕДА И ШУМАРСТВО AGRICULTURE AND FORESTRY

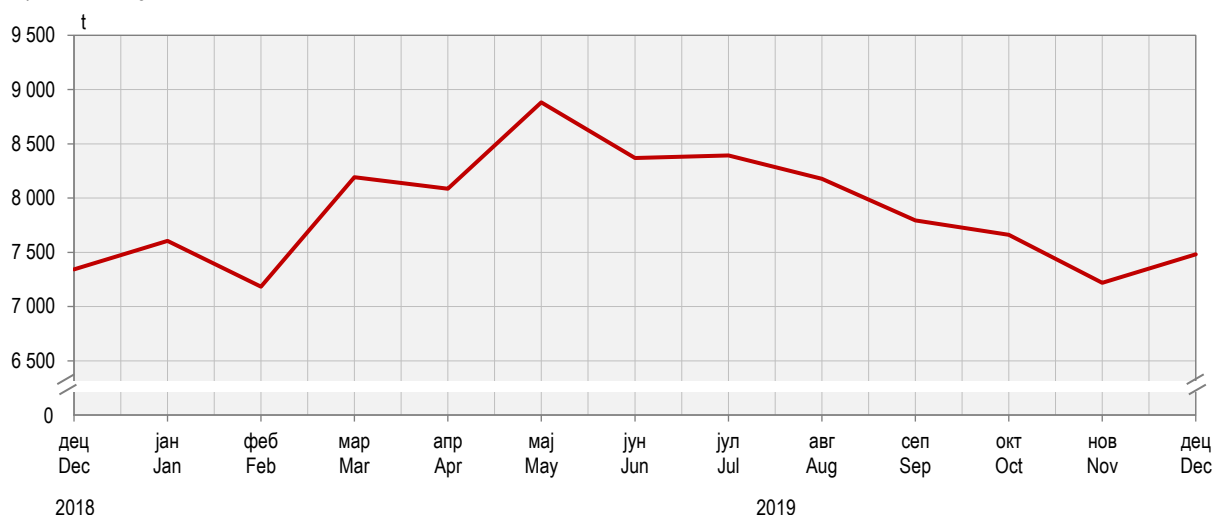
5.1. Кравље млијеко и млијечни производи

Cow's milk and dairy products
(наставак/continued)

	Прикупљено кравље млијеко Collected cow's milk	Производња млијечних производа Production of dairy products				
		млијеко за пиће consumable milk	павлака cream	ферметисани млијечни производи fermented dairy products	маслац и остали жуто масни производи butter and other yellow fatty products	крављи сир cow's cheese
Индекси – исти период претходне године = 100 Indices – same period of the previous year = 100						
2015	92,3	80,7	112,1	109,4	110,0	110,9
2016	101,9	96,3	111,1	112,2	97,9	114,1
2017	106,4	113,7	103,9	110,3	119,0	126,1
2018	105,6	104,6	92,4	167,7	105,7	109,4
2019	102,8	124,7	110,2	113,3	102,5	104,3
2018						
дец / Dec	107,3	116,4	101,5	143,9	173,6	106,7
2019						
јан / Jan	104,4	126,1	133,6	127,4	172,6	104,2
феб / Feb	106,9	143,0	121,7	127,5	117,0	120,5
мар / Mar	108,1	140,9	102,9	155,0	119,9	108,2
апр / Apr	105,1	158,3	115,7	124,9	77,8	106,3
мај / May	109,8	95,8	96,0	96,8	106,5	104,4
јун / Jun	101,6	118,2	120,5	109,5	96,8	93,8
јул / Jul	101,4	122,6	113,5	134,8	113,6	100,1
авг / Aug	102,6	113,3	120,8	123,5	127,9	107,8
сеп / Sep	101,1	145,6	131,4	113,2	126,9	95,1
окт / Oct	99,1	112,1	80,7	84,9	111,3	101,4
нов / Nov	100,1	102,4	102,4	84,1	102,0	111,7
дец / Dec	101,9	111,5	89,2	79,9	56,0	113,0

Графикон 6. Прикупљање крављег млијека

Graph 6. Collecting of cow's milk



КЛАЊЕ СТОКЕ И ЖИВИНЕ

Током децембра 2019. године, у поређењу са истим мјесецем 2018. године повећан је број закланих говеда за 268,9%, свиња за 49,0%, оваца за 25,0% и живине за 2,6%.

У истом периоду, забиљежено је повећање нето тежине закланих говеда за 436,4%, свиња за 49,1%, оваца за 25,2% и живине за 3,0%.

Подаци објављени у овом Прегледу резултат су реализације Мјесечног извјештаја о клању стокe и живине у кланицама (ПО-52). Извјештај о клању стокe и живине ради се мјесечно, посебно за пословне субјекте и њихове дијелове, а посебно за предузетнике. Пословни субјекти достављају податке на основу књиговодствене и друге евиденције, док се за предузетничке кланице подаци добијају од надлежних општинских (ветеринарско-инспекцијских) служби на основу расположиве евиденције.

Нето тежина (тежина заклане стокe) јесте тежина очишћеног и охлађеног трупа животиње, тј. тежина заклане, охлађене и оцијеђене животиње после отклањања одређених дијелова, у зависности од врсте стокe и то код:

- Коња представља тежину трупа без коже, утробе, главе, репа и ногу до скочног зглоба. Бубрези, бубрежни лој и сало укључени су у тежину трупа;
- Говеда представља тежину трупа без коже, утробе, главе, репа, ногу до скочног зглоба, бубрега и бубрежног лоја, полних органа и вимена;
- Свиња представља тежину трупа без утробе, језика, чекиња, папака, полних органа, трбушног сала, бубрега и дијафрагме;
- Оваца и коза представља тежину трупа без утробе, главе, ногу до скочног зглоба, репа, полних органа и вимена. Бубрези и бубрежни лој укључени су у тежину трупа;
- Живине представља тежину заклане и очерупане живине и извађене утробе, без главе, врата, ногу, срца, јетре и желуца.

SLAUGHTER OF LIVESTOCK AND POULTRY

In December 2019, compared to the same month of 2018, an increase was recorded in the number of slaughtered cattle by 268.9%, of slaughtered pigs by 49.0%, of slaughtered sheep by 25.0% and of slaughtered poultry by 2.6%.

During the same period, weight of dressed carcass increased for slaughtered cattle by 436.4%, for slaughtered pigs by 49.1%, for slaughtered sheep by 25.2% and for slaughtered poultry by 3.0%.

Data published in this Review are a result of the Monthly report on livestock and poultry slaughter in slaughterhouses (PO-52). The report on slaughter of livestock and poultry is submitted monthly, separately for legal entities and their units, and separately for entrepreneurs. Business entities submit data based on bookkeeping and other records, whereas data concerning entrepreneur slaughterhouses are obtained from the approved municipal (veterinarian–inspection) authorities based on available records.

Net weight (weight of slaughtered livestock) refers to weight of cleaned and cooled down carcass of an animal, i.e. weight of slaughtered, cooled down and drained animal, after certain body parts are removed, depending on the livestock type, as follows:

- For horses, it represents carcass weight without skin, intestines, head, tail, legs to the ankle joint, with kidneys, suet and fat being included in the carcass weight;
- For cattle, it represents carcass weight without skin, intestines, head, tail, legs to the ankle joint, kidneys, suet, genitals and udder;
- For pigs, it represents carcass weight without intestines, tongue, bristle, hooves, genitals, pork belly, kidneys and diaphragm;
- For sheep and goats, it represents carcass weight without intestines, head, legs to the ankle joint, tail, genitals and udder, with kidneys and suet being included in the carcass weight;
- For poultry, it represents weight of slaughtered and plucked poultry, excluding intestines, without head, neck, legs, heart, liver and gizzard.

5.2. Клање стокe и живине у кланицама

Slaughter of livestock and poultry in slaughterhouses

	Говеда Cattle		Свиње Pigs		Овце Sheep		Живина Poultry	
	број number	нето тежина, t net weight, t	број number	нето тежина, t net weight, t	број number	нето тежина, t net weight, t	број number	нето тежина, t net weight, t
2015	12 513	2 640,6	95 457	6 721,1	12 225	195,9	7 051 554	11 392,1
2016	12 086	2 822,5	93 543	6 544,4	9 188	156,9	9 464 823	15 029,1
2017	10 204	2 437,8	96 623	6 792,1	8 492	149,4	10 254 145	17 059,0
2018	8 903	1 965,0	78 455	5 622,1	9 076	154,9	11 403 065	19 163,4
2019	11 865	3 132,5	90 381	6 432,9	11 225	194,8	11 735 317	20 008,9
2018								
дец / Dec	688	152,9	7 261	495,2	1 167	20,3	833 317	1 453,7
2019								
јан / Jan	534	122,1	7 088	462,8	672	12,1	831 082	1 383,4
феб / Feb	599	130,3	4 526	342,9	450	7,6	863 468	1 527,5
мар / Mar	715	163,3	6 174	488,7	518	8,8	901 538	1 633,5
апр / Apr	756	170,7	8 568	634,9	1 577	24,8	998 301	1 741,1
мај / May	665	158,3	7 543	568,8	764	12,8	1 087 518	1 880,6
јун / Jun	687	164,5	6 782	489,0	731	15,0	1 166 793	1 940,0
јул / Jul	782	174,2	7 735	538,3	1 119	20,1	1 275 450	2 095,1
авг / Aug	785	175,4	7 554	524,3	1 178	20,1	1 080 441	1 754,2
сеп / Sep	853	190,8	6 007	424,8	1 016	17,6	958 426	1 572,6
окт / Oct	705	160,1	7 293	504,8	929	16,5	910 741	1 560,2
нов / Nov	2 246	703,0	10 293	715,1	812	13,9	806 983	1 422,8
дец / Dec	2 538	819,9	10 818	738,3	1 459	25,4	854 576	1 497,9

ПОЉОПРИВРЕДА И ШУМАРСТВО AGRICULTURE AND FORESTRY

5.2. Клање стоке и живине у кланицама

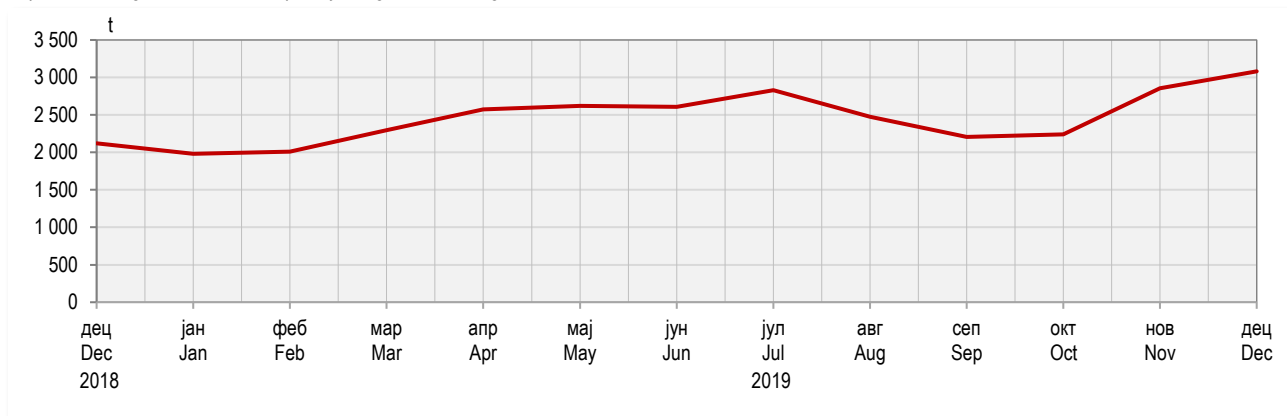
Slaughter of livestock and poultry in slaughterhouses

(наставак/continued)

	Говеда Cattle		Свиње Pigs		Овце Sheep		Живина Poultry	
	број number	нето тежина, t net weight, t	број number	нето тежина, t net weight, t	број number	нето тежина, t net weight, t	број number	нето тежина, t net weight, t
Индекси – исти период претходне године = 100 Indices – same period of the previous year = 100								
2015	81,1	87,2	93,0	93,2	81,4	79,3	106,8	100,8
2016	96,6	106,9	98,0	97,4	75,2	80,1	134,2	131,9
2017	84,4	86,4	103,3	103,8	92,4	95,2	108,3	113,5
2018	87,3	80,6	81,2	82,8	106,9	103,7	111,2	112,3
2019	133,3	159,4	115,2	114,4	123,7	125,8	102,9	104,4
2018								
дец / Dec	73,8	66,7	79,0	79,9	110,7	107,4	109,5	110,1
2019								
јан / Jan	68,5	66,9	90,0	92,4	87,5	88,3	92,4	85,0
феб / Feb	89,3	86,7	85,6	82,5	147,1	159,9	100,5	101,5
мар / Mar	104,8	113,0	120,0	119,6	87,1	84,6	98,3	101,2
апр / Apr	105,7	109,5	127,6	134,7	107,8	114,4	93,6	99,5
мај / May	74,7	80,9	128,4	134,4	114,2	107,2	100,6	104,8
јун / Jun	92,6	99,8	123,9	142,6	113,2	142,5	112,9	121,8
јул / Jul	101,2	101,6	113,1	111,1	152,9	160,9	121,1	120,8
авг / Aug	102,5	111,7	112,4	108,5	129,5	125,0	106,2	104,3
сеп / Sep	129,2	130,2	92,7	88,2	151,6	145,8	107,9	109,4
окт / Oct	102,3	106,1	113,9	105,9	153,3	152,3	96,3	99,4
нов / Nov	265,2	364,9	122,8	112,4	149,3	138,1	99,7	101,3
дец / Dec	368,9	536,4	149,0	149,1	125,0	125,2	102,6	103,0

Графикон 7. Нето тежина стоке и живине заклане у кланицама

Graph 7. Net weight of livestock and poultry slaughtered in slaughterhouses



ЗЕЛЕНЕ ПИЈАЦЕ

Вриједност продаје пољопривредних производа на зеленим пијацама у децембру 2019. године износила је 1 229 389 КМ, што у поређењу са истим мјесецем прошле године представља смањење од 180 685 КМ (12,8%). У поређењу са новембром 2019. године, вриједност продаје у децембру 2019. године била је на истом нивоу.

У структури укупне продаје пољопривредних производа на зеленим пијацама у децембру 2019. године, поврће је учествовало са 27,6%, група остали производи са 21,6%, воће са 19,7%, млијеко и млијечни производи са 14,5%, живина и јаја са 7,0%, мед са 4,0%, жита и производи од жита са 2,1%, прерађевине воћа са 2,1% и грожђе са 1,4%.

Подаци који се објављују у овом Прегледу добијени су на основу Мјесечног извјештаја о промету пољопривредних производа на пијацама (ТРГ-13). Извјештај достављају пословни субјекти који пружају услуге коришћења продајног простора пијаце и обављају друге пијачне услуге. Под прометом пољопривредних производа подразумева се продаја коју обављају породична пољопривредна газдинства непосредно крајњим потрошачима на организованим зеленим пијацама.

GREEN MARKETS

Value of sale of agricultural products in green markets in December 2019 amounted to 1,229,389 KM, compared to the same month of the previous year, represented a decrease by 12.8% or 180,685 KM. Compared to November 2019, value of sale in December remained at the same level.

In December 2019, in total sale group of agricultural products in green markets, vegetables participated with 27.6%, group of other products with 21.6%, fruit with 19.7%, milk and dairy products with 14.5%, poultry and eggs with 7.0%, honey with 4.0%, cereals and cereal products with 2.1%, products of fruit with 2.1%, and grapes with 1.4%.

Data presented in this review were obtained through the Monthly Report on turnover of agricultural products in markets (TRG-13). The report is submitted by business entities which provide services of use of market's area and other market services. Turnover of agricultural products refers to sale by family agricultural holdings directly to final consumers in organised green markets.

5.3. Продаја пољопривредних производа на зеленим пијацама

Sale of agricultural products in green markets

KM

	Укупно Total	Жита и производи од жита Cereals and cereal products	Поврће Vegetables	Воће Fruits	Грожђе Grapes	Прерађевине воћа Products of fruits	Живина и јаја Poultry and eggs	Млијеко и млијечни производи Milk and dairy products	Мед Honey	Остали производи Other products
2015	17 645 024	274 428	7 105 614	3 803 735	180 483	186 632	1 450 084	2 145 023	588 816	1 910 209
2016	18 026 006	236 435	6 392 732	3 376 660	191 319	267 962	1 700 554	2 079 384	645 576	3 135 384
2017	19 009 834	287 682	6 272 860	3 660 623	205 850	229 808	1 701 305	2 149 819	635 252	3 866 635
2018	16 687 789	343 391	5 446 241	3 364 926	172 591	265 216	1 332 659	2 150 970	662 793	2 949 016
2019	14 591 390	300 190	4 949 913	2 762 946	166 919	235 817	1 141 207	2 045 944	625 739	2 362 728
2018										
дец / Dec	1 410 074	28 253	384 345	259 338	13 181	27 214	100 646	194 623	61 211	341 264
2019										
јан / Jan	1 087 509	26 680	317 459	201 863	8 058	21 530	91 321	179 268	52 265	189 065
феб / Feb	1 053 758	27 156	301 558	226 558	8 120	21 413	80 010	175 838	51 011	162 094
мар / Mar	967 306	24 972	287 882	178 934	9 075	19 877	84 398	163 989	54 113	144 069
апр / Apr	1 090 517	23 685	335 926	191 010	9 460	21 726	111 296	158 039	50 840	188 536
мај / May	1 366 672	24 634	470 446	267 415	10 180	17 653	96 945	167 980	58 057	253 362
јун / Jun	1 286 169	25 805	430 684	286 622	9 360	15 937	102 502	163 307	60 187	191 765
јул / Jul	1 276 834	25 936	473 284	238 733	11 121	8 438	94 953	163 884	54 612	205 875
авг / Aug	1 238 647	23 869	488 089	208 495	19 159	14 780	95 604	166 482	58 985	163 185
сеп / Sep	1 237 986	23 068	478 629	215 562	23 907	20 700	94 375	172 505	46 306	162 935
окт / Oct	1 527 113	24 686	601 793	277 426	24 080	24 892	111 496	193 376	45 905	223 460
нов / Nov	1 229 490	24 260	425 063	227 530	17 178	22 466	92 390	163 507	44 083	213 015
дец / Dec	1 229 389	25 439	339 100	242 798	17 221	26 405	85 917	177 769	49 375	265 367
Индекси – исти период претходне године Indices – same period of the previous year										
2015	104,0	86,8	95,6	107,8	108,7	96,4	95,6	104,6	110,7	153,7
2016	102,2	86,2	90,0	88,8	106,0	143,6	117,3	96,9	109,6	164,1
2017	105,5	121,7	98,1	108,4	107,6	85,8	100,0	103,4	98,4	123,3
2018	87,8	119,4	86,8	91,9	83,8	115,4	78,3	100,1	104,3	76,3
2019	87,4	87,4	90,9	82,1	96,7	88,9	85,6	95,1	94,4	80,1
2018										
дец / Dec	85,9	100,4	94,6	74,6	66,2	94,2	76	105,4	103,7	78,4
2019										
јан / Jan	81,4	97,2	96,8	75,5	50,3	68,5	66,8	98,3	90,9	65,5
феб / Feb	99,8	121,0	115,1	104,8	73,1	84,4	76,6	112,3	115,7	75,8
мар / Mar	79,8	92,6	95,7	72,7	87,0	75,2	70,9	94,1	113,9	55,3
апр / Apr	83,2	90,6	93,6	83,8	87,8	93,2	76,7	84,4	124,5	65,0
мај / May	72,5	73,2	71,7	54,4	96,8	114,0	90,2	95,6	85,9	77,6
јун / Jun	76,7	87,5	72,8	92,9	83,9	109,9	86,8	87,8	109,9	52,9
јул / Jul	90,3	94,8	87,7	81,8	80,8	68,2	94,2	101,6	94,3	98,2
авг / Aug	86,4	82,9	85,1	76,0	113,8	91,2	92,2	89,7	96,6	93,7
сеп / Sep	90,9	64,3	90,7	80,4	100,5	110,1	91,7	91,4	82,1	116,4
окт / Oct	111,4	86,9	117,6	107,6	126,6	83,2	113,9	103,6	79,4	123,5
нов / Nov	100,5	85,0	102,9	88,9	107,5	93,1	96,4	95,1	78,6	132,2
дец / Dec	87,2	90,0	94,4	93,6	130,7	97,0	85,4	91,3	80,7	77,8

ПОЉОПРИВРЕДА И ШУМАРСТВО

AGRICULTURE AND FORESTRY

ОТКУП И ПРОДАЈА

Вриједност откупа и продаје производа пољопривреде, шумарства и рибарства у трећем тромјесечју 2019. године износила је 144 674 393 КМ. Од тога је вриједност продаје из властите производње пословних субјеката и њихових дијелова износила 101 746 111 КМ или 70,3%, док је вриједност откупа од породичних пољопривредних газдинстава износила 42 928 282 КМ или 29,7%.

У трећем тромјесечју 2019. године у односу на исто тромјесечје претходне године вриједност откупа и продаје је већа за 9,0%, при чему је вриједност продаје већа за 15,9%, а вриједност откупа је мања за 4,5%.

Подаци о откупу и продаји производа пољопривреде, шумарства и рибарства прикупљају се Тромјесечним извјешајем о откупу пољопривредних производа од породичних пољопривредних газдинстава, Тромјесечним извјештајем о продаји пољопривредних производа сопствене производње пословних субјеката и земљорадничких задруга и Тромјесечним извјештајем о оствареној вриједности продаје и просјечној цијени шумских сортимената.

Вриједност откупа обрачунава се по цијенама којима су пословни субјекти, који се баве откупом, плаћали породичним пољопривредним газдинствима преузете производе, а вриједност продатих производа обрачунава се по продајним цијенама произвођача. Вриједност откупа, односно продаје не обухвата: ПДВ, вриједност амбалаже, транспортне трошкове, трошкове чувања и ускладиштења, рабат, као ни прописане премије, субвенције и остале новчане подстицаје које произвођачи добијају за испоручене производе.

PURCHASE AND SALE

In the third quarter of 2019, total purchase and sale of agricultural, forestry and fishery products amounted to 144,674,393 KM, out of which value of sale from own production of business entities and their parts was 101,746,111 KM (70.3%) and value of purchase of agricultural products from family agricultural holdings was 42,928,282 KM (29.7%).

In the third quarter of 2019, compared to the same quarter of 2018, total sale and purchase value was 9.0% higher, with the sale value being 15.9% higher, and purchase value 4.5% lower.

Data on purchase and sale of agricultural, forestry and fishery products were obtained through the Quarterly report on purchase of agricultural products from family agricultural holdings, Quarterly report on sale of agricultural products from own production of business entities and co-operatives, and the Quarterly report on realised value of sale and average prices of forest assortments.

Value of purchase is calculated on the basis of prices which business entities engaged in purchasing paid to family agricultural holdings for purchased products, and value of sale is calculated on the basis of producers' selling prices. Value of purchase and value of sale do not cover: VAT, price of packaging, transportation costs, keeping and storage costs, rebate, prescribed bonuses, subsidies and other money incentives producers receive for delivered products.

5.4. Откупљени и продати производи пољопривреде, шумарства и рибарства

Purchased and sold products of agriculture, forestry and fishing

KM

	Откупљени производи Purchased products					Продати производи Sold products				
	ратарски arable farming	воћарски и виноградарски fruit and wine growing	сточарски livestock breeding	шумарства forestry	остали other	ратарски arable farming	воћарски и виноградарски fruit and wine growing	сточарски livestock breeding	шумарства forestry	остали other
2014	12 432 359	8 504 706	55 978 026	-	7 441 483	25 415 493	14 243 416	88 210 162	157 812 481	11 550 436
2015	13 928 358	14 311 614	60 156 681	-	3 470 392	19 587 013	14 888 074	99 780 598	179 401 043	16 817 902
2016	19 410 988	14 271 896	65 988 795	-	6 062 648	23 065 051	16 046 852	84 366 059	174 763 721	15 299 139
2017	25 042 725	10 216 851	73 531 582	-	5 216 297	23 584 835	14 716 680	73 918 750	172 681 065	10 852 409
2018	24 472 911	8 953 909	91 572 933	-	6 313 721	21 714 533	15 439 598	96 211 925	183 084 360	11 567 941
2017										
IV	4 829 581	1 933 069	17 639 103	-	2 707 743	6 029 168	3 968 549	21 515 422	40 331 585	4 183 687
2018										
I	988 623	472 876	20 063 764	-	1 082 255	2 777 700	4 449 412	19 525 146	27 710 921	1 939 944
II	1 920 345	2 244 528	22 338 228	-	1 081 398	4 521 589	1 854 754	30 631 706	55 281 497	1 855 411
III	13 986 728	4 011 808	24 781 834	-	2 183 075	7 437 381	4 327 910	18 187 566	55 688 031	2 112 587
IV	7 577 215	2 224 697	24 389 107	-	1 966 993	6 977 863	4 807 522	27 867 507	44 403 911	5 659 999
2019										
I	1 387 719	629 872	19 222 939	-	502 106	2 818 155	8 211 892	21 470 620	27 023 763	2 811 258
II	1 955 192	691 564	24 542 852	-	698 461	3 667 760	2 502 171	22 522 606	47 314 398	3 100 096
III	9 325 757	5 974 009	24 562 831	-	3 065 685	8 237 451	8 614 932	23 549 169	58 261 155	3 083 404
Индекси – исто тромјесечје претходне године = 100 Indices – same quarter of the previous year = 100										
2014	84,8	115,4	85,4	-	134,7	129,0	148,9	99,6	101,1	99,5
2015	112,0	168,3	107,5	-	46,6	77,1	104,5	113,1	113,7	145,6
2016	139,4	99,7	109,7	-	174,7	117,8	107,8	84,6	97,4	91,0
2017	129,0	71,6	111,4	-	86,0	102,3	91,7	87,6	98,8	70,9
2018	97,7	87,6	124,5	-	121,0	92,1	104,9	130,2	106,0	106,6
2017										
IV	88,0	75,8	115,9	-	271,4	76,3	90,7	102,5	97,5	83,4
2018										
I	32,4	59,4	119,9	-	¹⁾	53,3	120,1	107,9	98,8	74,4
II	99,4	68,4	109,9	-	154,0	112,4	55,5	200,3	108,1	88,1
III	91,8	95,4	131,6	-	123,7	89,4	116,9	95,7	104,7	108,1
IV	156,9	115,1	138,3	-	72,6	115,7	121,1	129,5	110,1	135,3
2019										
I	140,4	133,2	95,8	-	46,4	101,5	184,6	110,0	97,5	144,9
II	101,8	30,8	109,9	-	64,6	81,1	134,9	73,5	85,6	167,1
III	66,7	148,9	99,1	-	140,4	110,8	199,1	129,5	104,6	146,0

¹⁾ Индекс већи од 300 / Index is higher than 300

ИНДЕКСИ ЦИЈЕНА

Продајне цијене пољопривредних производа у трећем тромјесечју 2019. године у односу на просјек продајних цијена из 2015. године ниже су за 1,0%, а у односу на треће тромјесечје 2018. године више су за 1,0%.

Набавне цијене средстава која се користе у пољопривредној производњи у трећем тромјесечју 2019. године у односу на просјек набавних цијена из 2015. године ниже су за 2,3 %, док су у односу на треће тромјесечје 2018. године више за 0,1 %.

Индекс продајних цијена пољопривредних производа показује динамику кретања цијена пољопривредних производа и обухвата производе биљне и сточарске производње.

Индекс набавних цијена средстава која се користе у пољопривредној производњи показује кретање цијена средстава за текућу потрошњу у пољопривреди (инпут 1) и средства намијењених за инвестиције у пољопривреди (инпут 2).

Индекси продајних цијена пољопривредних производа израчунати су на основу цијена које се прикупљају путем Тромјесечних извјештаја о откупу и реализацији производа пољопривреде и рибарства (ТРГ-31 и ТРГ-33), те Мјесечног извјештаја о промету пољопривредних производа на зеленим пијацама (ТРГ-13).

Набавне цијене средстава за текућу потрошњу у пољопривреди (инпут 1) и набавне цијене средстава намијењених за инвестиције у пољопривреди (инпут 2) прикупљају се путем Мјесечног извјештаја о цијенама средстава која се користе у пољопривредној производњи.

Индекси цијена у пољопривреди израчунавају се помоћу Laspeyres-ове формуле, а базна година за њихово израчунавање је 2015. година. Пондери који се користе приликом израчунавања индекса цијена заснивају се на показатељима из економских рачуна за пољопривреду, а представљају значај појединачног пољопривредног производа у укупној продаји пољопривредних производа на тржишту.

5.5. Индекси цијена у пољопривреди

Agricultural price indices

	Индекси цијена средстава који се користе у пољопривреди Agricultural input price indices			Индекси цијена пољопривредних производа Agricultural output price indices		
	укупно (инпут 1+инпут 2) total (input 1+input 2)	средства за текућу потрошњу у пољопривреди (инпут 1) goods and services currently consumed in agriculture (input 1)	средства намијењена за инвестиције у пољопривреди (инпут 2) goods and services contributing to agricultural investment (input 2)	укупно total	биљна производња crop output	сточна производња animal output
∅2010=100						
2014	115,7	115,7	107,1	109,6	101,3	113,7
2015	111,8	111,8	107,3	105,1	103,5	106,3
2016	108,3	108,3	107,3	100,2	98,7	101,4
2017	106,9	106,9	107,4	104,2	93,9	109,4
2018	97,2	97,1	100,3	101,7	99,4	102,5
2017						
IV	105,6	105,5	107,5	104,7	102,6	105,7
2018						
I	95,5	95,5	100,3	105,6	111,3	103,0
II	97,3	97,3	100,3	105,6	107,2	104,7
III	97,3	97,2	100,4	96,4	86,2	101,0
IV	98,6	98,5	100,3	99,0	93,0	101,2
2019						
I	98,6	98,6	100,3	106,1	131,8	101,4
II	99,8	99,7	100,3	104,1	116,8	101,8
III	97,7	97,7	100,3	99,0	99,7	103,0
Индекси - исти период претходне године Indices - same period of the previous year						
2014	94,6	94,6	99,1	94,4	85,7	98,2
2015	96,6	96,6	100,2	96,0	102,5	93,5
2016	96,7	96,7	100,0	95,3	94,5	95,5
2017	98,7	98,7	100,1	104,1	95,9	107,8
2018	100,0	100,0	99,7	100,6	100,1	100,0
2017						
IV	98,6	98,5	100,3	107,5	111,4	106,0
2018						
I	97,1	97,0	99,7	102,5	100,8	102,4
II	98,2	98,2	99,7	104,4	111,8	101,6
III	101,8	101,9	99,7	97,9	94,3	97,5
IV	103,0	103,0	99,5	97,5	93,5	98,6
2019						
I	103,2	103,3	99,9	100,5	118,5	98,6
II	102,5	102,6	99,9	98,6	109,0	97,2
III	100,1	100,1	99,8	101,0	110,9	102,2

PRICE INDICES

Selling prices of agricultural products in the third quarter of 2019, compared to the average selling prices in 2015, decreased by 1.0%, while compared to the third quarter of 2018 they increased by 1.0%.

Purchase prices of input in the third quarter of 2019, compared to the average purchase prices in 2015, decreased by 2.3%, while compared to the third quarter of 2018 they increased by 0.1%.

Agricultural selling price indices show the dynamics of changes in prices of agricultural products, and these comprise crop and animal output.

Purchase price indices of input show changes in prices of input 1 and changes in prices of input 2.

Agricultural selling price indices were calculated on the basis of prices data obtained through the Quarterly report on purchase and realisation of agricultural and fishery output (TRG-31 and TRG-33) and Monthly report on sale of agricultural products on green markets (TRG-13).

Purchase prices of input 1 and purchase prices of input 2 are collected through the Monthly report on prices of input.

Agricultural price indices are calculated using the Laspeyres's formula, and the base year for the calculation is 2015. Weights used for the price indices calculation are based on indicators in economic accounts for agriculture, and represent the importance of an individual agricultural product in total sale of agricultural products at the market.

ШУМАРСТВО FORESTRY

Производња шумских сортимената у децембру 2019. године у односу на децембар 2018. године већа је за 22,7%, а продаја шумских сортимената за 32,5%.

Производња шумских сортимената у периоду јануар – децембар 2019. године у односу на исти период 2018. године мања је за 4,1%, а продаја шумских сортимената за 5,2%.

Подаци о производњи, продаји и залихама шумских сортимената добијени су на основу Мјесечног извјештаја о производњи шумских сортимената (ШУМ–22). Овим извјештајем су обухваћена сва предузећа из области шумарства која се баве сталном производњом шумских сортимената из шума у државној својини, без обзира да ли им је производња шумских сортимената претежна дјелатност. Од 2002. године подаци о производњи шумских сортимената прикупљају се према Номенклатури производа и услуга шумарства, а која је припремљена на основу Листе карактеристичних дјелатности шумарства коју је израдио EUROSTAT – Статистичка канцеларија Европске Комисије и објавио као саставни дио Приручника за економске рачуне пољопривреде и шумарства, крајем 1997. године.

Production of forest assortments in December 2019, compared to December 2018, was 22.7% higher and sale of forest assortments was 32.5% higher.

Production of forest assortments in the period January – December 2019, compared to the same period of the previous year, was 4.1% lower. Sale of forest assortments decreased by 5.2% during the same period.

Data on production, sale and stocks of forest assortments were obtained through the Monthly report on production of forest assortments (SUM–22). This report is submitted by all enterprises from the forestry sector producing forest assortments from state forests permanently, regardless of production of forest assortments being their main activity or not. Since the beginning of 2002, data on production of forest assortments have been collected according to the Nomenclature of forestry products and services, which is harmonised with the List of characteristic activities of the forestry industry and which was prepared and published by Eurostat – Statistical Office of the European Communities as an integral part of the Manual on Economic Accounts for Agriculture and Forestry, at the end of 1997.

5.6. Производња шумских сортимената *Production of forest assortments*

	Укупно <i>Total</i>	Трупци <i>Logs</i>		Просторно дрво <i>Woodpulp</i>	Рудничко дрво <i>Pitprops</i>	Огревно дрво <i>Firewood</i>	Остало дрво <i>Other wood</i>	Залихе <i>Stocks</i>
		m ³						
		лишћара <i>broadleaf</i>	четинара <i>coniferous</i>					
2015	2 062 708	362 503	651 357	328 330	57 052	633 725	29 741	172 196
2016	2 101 196	351 801	669 962	352 667	56 193	633 698	36 875	166 478
2017	2 033 235	364 433	637 944	306 068	53 404	636 709	34 677	133 321
2018	2 019 665	331 669	655 599	281 416	61 152	654 971	34 845	139 803
2019	1 939 364	356 145	607 803	257 303	57 211	629 575	31 321	159 872
2018								
дец / <i>Dec</i>	111 041	19 391	29 304	15 777	2 752	41 977	1 833	139 803
2019								
јан / <i>Jan</i>	29 181	4 425	13 197	2 977	999	6 487	1 096	147 921
феб / <i>Feb</i>	125 693	27 330	43 137	12 027	3 568	37 539	2 092	178 760
мар / <i>Mar</i>	193 487	36 300	64 341	25 223	6 168	58 659	2 796	211 535
апр / <i>Apr</i>	174 520	32 475	57 342	22 635	5 269	54 268	2 531	213 744
мај / <i>May</i>	130 490	22 112	48 810	15 997	5 088	36 810	1 673	207 364
јун / <i>Jun</i>	175 783	31 243	59 683	26 121	6 337	50 074	2 325	197 160
јул / <i>Jul</i>	192 732	34 665	58 049	25 190	5 730	66 423	2 675	172 353
авг / <i>Aug</i>	199 881	36 180	59 232	26 224	5 118	70 802	2 325	162 841
сеп / <i>Sep</i>	201 483	36 843	58 626	24 649	4 831	73 651	2 883	166 441
окт / <i>Oct</i>	227 377	42 033	64 612	29 131	5 783	81 697	4 121	158 344
нов / <i>Nov</i>	152 435	27 222	46 467	23 010	4 459	48 404	2 871	157 594
дец / <i>Dec</i>	136 301	25 317	34 307	24 119	3 861	44 760	3 933	159 872

5.7. Продаја шумских сортимената
Sale of forest assortments

	Укупно <i>Total</i>	Групци <i>Logs</i>		Просторно дрво <i>Woodpulp</i>	Рудничко дрво <i>Pitprops</i>	Огревно дрво <i>Firewood</i>	Остало дрво <i>Other wood</i>
		лишћара <i>broadleaf</i>	четинара <i>coniferous</i>				
2015	2 139 793	375 711	687 889	337 548	64 451	642 611	31 583
2016	2 107 004	356 595	671 160	339 637	60 732	642 028	36 852
2017	2 069 161	368 351	645 544	321 056	59 964	638 851	35 395
2018	2 018 213	338 846	659 568	276 724	61 229	647 612	34 221
2019	1 916 159	353 750	607 110	246 521	63 220	618 241	27 311
2018							
дец / <i>Dec</i>	100 485	15 745	32 383	15 212	2 275	32 847	2 016
2019							
јан / <i>Jan</i>	13 580	2 543	7 172	665	222	2 837	152
феб / <i>Feb</i>	95 893	23 354	32 130	6 234	1 853	30 863	1 459
мар / <i>Mar</i>	160 851	33 206	54 727	14 402	5 032	51 023	2 461
апр / <i>Apr</i>	172 355	31 391	60 483	19 023	5 612	53 183	2 663
мај / <i>May</i>	137 035	21 951	53 281	18 732	7 179	34 673	1 219
јун / <i>Jun</i>	186 474	35 513	58 091	28 641	7 557	54 514	2 158
јул / <i>Jul</i>	217 903	38 599	66 692	28 460	7 358	73 460	3 334
авг / <i>Aug</i>	211 067	37 970	61 304	24 430	5 583	78 871	2 909
сеп / <i>Sep</i>	197 984	34 498	58 000	24 832	5 976	72 094	2 584
окт / <i>Oct</i>	235 980	43 808	66 291	32 869	6 886	82 829	3 297
нов / <i>Nov</i>	153 831	27 047	48 327	24 506	5 527	46 049	2 373
дец / <i>Dec</i>	133 205	23 870	40 612	23 727	4 446	37 844	2 702



ИНДУСТРИЈА
INDUSTRY



ИНДЕКСИ ИНДУСТРИЈСКЕ ПРОИЗВОДЊЕ

Приказани подаци добијени су на основу Мјесечног извјештаја индустрије (М КПС ИНД-1). Извјештај М КПС ИНД-1 подноси у узорак изабрана предузећа чија је претежна дјелатност, према важећој Класификацији дјелатности разврстана у подручја Вађење руда и камена; Прерађивачка индустрија и Производња и снабдијевање електричном енергијом, гасом, паром и климатизација, осим гране 35.3. Обухваћене су и индустријске јединице неиндустријских предузећа.

Индекси индустријске производње су индекси готових индустријских производа дефинисани важећом Номенклатуром индустријских производа, која је усклађена са ЕУ PRODCOM листом.

Изворни индекси индустријске производње израчунавају се у два корака према Laspeyres-овој формули. У првом кораку као пондерациони коефицијенти користе се просјечне јединичне бруто додате вриједности производа из 2015. године, а у другом кораку, за грану и све више нивое, пондерисање се врши структуром додате вриједности из 2018. године.

Десезонирање је извршено методом TRAMO-SEATS на мјесечној серији индекса, која почиње индексом за јануар 2010. године, за индустрију укупно, подручја, области и ГИГ. Продужавање серије индекса додавањем индекса за сваки наредни мјесец може, због карактеристика приммијењене методе десезонирања, проузроковати накнадне промјене већ објављених десезонираних и календарски прилагођених индекса те тренда.

Десезонирани индекси подразумевају да су подаци прилагођени за утицај сезоне и календарских дана. Календарски прилагођени индекси подразумевају да су подаци прилагођени за календарске дане.

Презентација и интерпретација индекса индустријске производње усклађена је са ЕУ прописима о краткорочним статистикама и препорукама о публикавању индекса индустријске производње. У складу с тим, индустријска производња се тумачи мјесечном стопом промјене израчунатом из десезонираних индекса и годишњом стопом промјене израчунатом из календарски прилагођених индекса, који су приказани у табели 6.5. Овим је омогућено поређење података за Републику Српску са подацима које публикује EUROSTAT. Изворни индекси тј. индекси који нису десезонирани и календарски прилагођени, приказани су искључиво ради корисника података који су навикли на овакав начин приказивања, али се не тумаче.

6.1. Изворни индекси индустријске производње према ГИГ

Original indices of industrial production by MIGs

2015=100

	Индустрија, укупно Industry, Total	Интермедијарни производи (AI) Intermediate goods (AI)	Енергија (AE) Energy (AE)	Капитални производи (BB) Capital goods (BB)	Трајни производи за широку потрошњу (CD) Durable consumer goods (CD)	Нетрајни производи за широку потрошњу (CN) Non durable consumer goods (CN)
2015	100,0	100,0	100,0	100,0	100,0	100,0
2016	108,1	102,9	117,7	109,8	97,0	101,1
2017	109,5	110,0	111,1	132,0	93,0	103,3
2018	113,4	108,4	124,9	120,2	99,9	103,4
2019	100,5	106,9	98,1	121,1	73,7	98,4
2018						
дец / Dec	115,4	101,7	129,3	139,9	85,2	112,0
2019						
јан / Jan	83,1	62,0	101,4	108,8	70,3	78,6
феб / Feb	94,7	91,8	101,6	117,2	86,4	84,4
мар / Mar	100,4	105,4	101,6	111,1	87,0	93,3
апр / Apr	89,5	103,6	63,5	137,6	116,4	99,6
мај / May	100,0	108,6	91,9	137,2	74,3	100,8
јун / Jun	103,9	118,4	96,6	126,5	66,8	101,3
јул / Jul	112,6	125,0	107,3	140,0	64,9	110,6
авг / Aug	104,3	116,8	107,0	102,6	51,4	95,9
сеп / Sep	104,9	122,0	92,5	121,3	74,2	107,9
окт / Oct	99,3	116,5	81,8	122,3	63,7	110,8
нов / Nov	106,1	111,1	111,0	114,6	65,8	99,2
дец ¹⁾ / Dec ¹⁾	106,6	101,6	120,6	113,4	63,5	98,7

¹⁾ Претходни подаци/Preliminary data

INDICES OF INDUSTRIAL PRODUCTION

Presented data were obtained through the Monthly Report on Industry (M KPS IND-1). The report M KPS IND-1 is submitted by sample enterprises whose principal activity according to the Classification of Economic Activities is classified into the following sections Mining and quarrying; Manufacturing and Electricity, gas, steam and air conditioning supply, except group 35.3. Industrial units of non-industrial enterprises are also covered.

Indices of industrial production are indices of finished industrial products defined by the current Nomenclature of Industrial Products, which is harmonised with the EU PRODCOM list.

Gross indices of industrial production are calculated through two phases using the Laspeyres's formula. In the first phase, average unit gross value added of products from 2015 is used as weight coefficients. In the second phase, for groups and all higher levels, weighting is carried out using the structure of value added from 2018.

Seasonal adjustment has been performed using the TRAMO-SEATS method on the monthly index series, which starts with the January 2010 index for the total industry, sections, divisions, as well as for the MIGs. Due to the character of the implemented seasonal adjustment method, the extension of index series by adding new monthly observations for each following month could cause subsequent corrections of already published seasonally and working-day adjusted indices and trend.

Seasonally adjusted indices indicate that data are adjusted for both seasonal and working-day effects. Working day adjusted indices indicate that data are adjusted only for working-day effects.

The presentation and interpretation of indices of industrial production is harmonised with the EU regulations referring to short-term statistics and recommendations for the publishing of indices of industrial products. Accordingly, industrial production is interpreted through the monthly change rate calculated from seasonally adjusted indices and the annual change rate calculated from working-day adjusted indices, which are presented in table 6.5. This allows for the comparison of data for Republika Srpska with data published by EUROSTAT. Gross indices (indices which are not seasonally or working-day adjusted) are presented only because of users of data who are accustomed to this manner of presentation, but the data are not interpreted.

6.2. Изворни индекси индустријске производње по подручјима и областима КД
Original indices of industrial production by section and division of activity classification

∅2015=100

	2019	2018	2019											
		дец Dec	јан Jan	феб Feb	мар Mar	апр Apr	мај May	јун Jun	јул Jul	авг Aug	сеп Sep	окт Oct	нов Nov	дец ¹⁾ Dec ¹⁾
B Вађење руда и камена <i>Mining and quarrying</i>	97,7	105,8	54,6	87,6	88,8	65,6	86,2	107,3	115,8	128,3	112,4	105,8	118,4	101,7
05 Вађење угља и лигнита (мрлог угља) <i>Mining of coal and lignite (black coal)</i>	105,3	144,5	102,0	104,1	95,7	37,7	82,0	108,2	117,0	122,1	104,0	114,1	135,1	142,2
07 Вађење руда метала <i>Mining of metal ores</i>	86,9	78,1	16,3	73,2	79,3	81,2	85,2	103,1	108,9	129,7	114,3	89,6	99,0	62,7
08 Вађење осталих руда и камена <i>Other mining and quarrying</i>	90,8	54,9	15,9	53,5	80,8	102,1	85,8	88,7	113,5	102,6	106,2	135,1	109,5	95,8
C Прерађивачка индустрија <i>Manufacturing</i>	93,5	106,4	72,5	83,8	92,2	99,3	96,9	98,0	104,6	88,2	100,8	100,8	92,6	92,3
10 Произв. прехранбених производа <i>Manufacture of food products</i>	111,5	111,0	89,4	94,8	107,4	110,0	109,4	105,0	125,0	121,0	121,9	124,6	114,7	115,1
11 Производња пића <i>Manufacture of beverages</i>	113,2	99,5	68,6	47,6	93,5	133,8	116,7	139,5	124,4	137,9	136,9	118,1	108,9	132,5
12 Производња дуванских производа <i>Manufacture of tobacco products</i>	0,0	0,0	0,0	0,0	0,0	0,0	0,0	0,0	0,0	0,0	0,0	0,0	0,0	0,0
13 Производња текстила <i>Manufacture of textiles</i>	70,7	66,8	56,7	62,5	78,4	71,5	89,4	70,8	77,8	52,9	71,3	73,2	76,3	67,1
14 Производња одјеће <i>Manufacture of wearing apparel</i>	48,0	49,4	41,3	46,2	47,9	53,1	45,3	50,6	43,0	37,9	55,3	63,9	43,8	47,1
15 Производња коже и производа од коже <i>Manufacture of leather and related products</i>	84,1	106,9	80,3	89,9	80,0	79,8	87,7	88,5	99,6	56,4	91,5	99,6	85,9	70,4
16 Прерада дрвета и производа од дрвета и плуте, осим намјештаја; производња предмета од сламе и плетарских материјала <i>Manufacture of wood and of products of wood and cork, except furniture; manufacture of articles of straw and plaiting materials</i>	85,8	85,1	45,1	68,1	83,7	79,9	92,9	85,9	95,5	96,1	99,6	110,3	90,7	82,2
17 Производња папира и производа од папира <i>Manufacture of paper and paper products</i>	133,2	152,1	129,7	126,8	137,3	124,6	134,8	129,8	129,5	135,8	134,4	135,0	138,8	142,4
18 Штампане и умножавање снимљених записа <i>Printing and reproduction of recorded media</i>	93,9	246,5	68,5	92,9	72,7	85,7	90,2	99,8	82,6	108,7	106,4	104,8	96,0	118,6
19 Производња кокса и рафинисаних нафтних производа <i>Manufacture of coke and refined petroleum products</i>	3,2	54,1	1,2	1,8	1,9	16,7	2,2	1,8	1,8	1,8	3,7	1,9	1,4	1,8
20 Производња хемикалија и хемијских производа <i>Manufacture of chemicals and chemical products</i>	129,2	120,0	101,3	138,1	143,7	130,3	138,0	136,2	168,0	130,9	136,1	118,4	104,8	104,9
21 Производња основних фармацеутских производа и фармацеутских препарата <i>Manufacture of basic pharmaceutical products and pharmaceutical preparations</i>	136,4	142,3	64,0	114,5	176,0	135,3	150,9	126,5	140,0	105,7	119,2	155,8	152,9	196,4
22 Производња производа од гуме и пластичних маса <i>Manufacture of rubber and plastic products</i>	141,3	116,5	106,4	133,4	141,6	144,7	151,6	143,9	151,0	124,1	168,4	155,8	141,6	133,0
23 Производња осталих производа од неметалних минерала <i>Manufacture of other non-metallic mineral products</i>	120,3	96,0	38,0	69,8	111,9	130,2	122,3	136,1	139,2	135,0	129,3	166,8	153,0	112,6

6.2. Изворни индекси индустријске производње по подручјима и областима КД

Original indices of industrial production by section and division of activity classification

(наставак/continued)

∅2015 = 100

	2019	2018	2019											
		дец Dec	јан Jan	феб Feb	мар Mar	апр Apr	мај May	јун Jun	јул Jul	авг Aug	сеп Sep	окт Oct	нов Nov	дец ¹⁾ Dec ¹⁾
24 Производња базних метала <i>Manufacture of basic metals</i>	100,7	112,6	103,6	93,8	105,4	103,7	118,1	107,3	94,9	113,1	110,9	89,3	81,9	87,0
25 Производња готових металних производа, осим машина и опреме <i>Manufacture of fabricated metal products, except machinery and equipment</i>	105,1	105,5	76,9	87,9	100,9	108,5	119,0	141,3	132,9	87,3	103,2	96,5	93,0	113,6
26 Производња рачунара, електронских и оптичких производа <i>Manufacture of computer, electronic and optical products</i>	2)	2)	260,0	2)	2)	2)	2)	2)	2)	2)	2)	2)	2)	2)
27 Производња електричне опреме <i>Manufacture of electrical equipment</i>	136,7	164,8	112,7	151,7	138,9	153,4	124,1	121,5	146,7	110,3	146,4	134,2	158,9	141,6
28 Производња машина и опреме, Д.Н. <i>Manufacture of machinery and equipment, n.e.c.</i>	217,1	175,0	210,7	190,0	203,6	220,0	191,3	221,7	293,5	183,0	223,9	244,9	209,0	213,9
29 Производња моторних возила, приколица и полуприколица <i>Manufacture of motor vehicles, trailers and semi-trailers</i>	129,7	136,2	133,9	144,4	148,4	135,7	129,2	115,7	119,2	104,0	146,7	129,4	132,4	117,5
30 Производња осталих саобраћајних средстава <i>Manufacture of other transport equipment</i>	85,9	128,5	62,1	92,9	100,8	101,9	105,1	89,3	83,7	72,3	75,0	79,2	82,5	85,6
31 Производња намјештаја <i>Manufacture of furniture</i>	72,2	85,2	68,9	86,6	87,4	117,5	71,6	66,6	64,0	47,6	70,5	59,8	64,3	61,9
32 Остала прерађивачка индустрија <i>Other manufacturing</i>	76,7	80,8	49,5	60,7	72,9	124,2	128,8	110,1	127,7	64,2	48,8	46,8	42,3	44,5
33 Поправка и инсталација машина и опреме <i>Repair and installation of machinery and equipment</i>	145,4	222,4	158,9	184,2	127,4	119,5	120,9	130,9	147,9	127,8	174,6	157,1	140,4	155,6
D Производња и снабдијевање електричном енергијом, гасом, паром и климатизација <i>Electricity, gas, steam and air conditioning supply</i>	121,1	146,1	127,5	127,2	129,3	82,7	118,1	118,4	132,4	130,6	112,8	94,2	133,4	146,1
35 Производња и снабдијевање електричном енергијом, гасом, паром и климатизација <i>Electricity, gas, steam and air conditioning supply</i>	121,1	146,1	127,5	127,2	129,3	82,7	118,1	118,4	132,4	130,6	112,8	94,2	133,4	146,1

¹⁾ Претходни подаци
Preliminary data

²⁾ Индекс већи од 300
Index higher than 300

6.3. Изворни индекси индустријске производње према ГИГ
Original indices of industrial production by MIGs

претходна година=100 / previous year=100

	Индустрија, укупно Industry, Total	Интермедијарни производи (AI) Intermediate goods (AI)	Енергија (AE) Energy (AE)	Капитални производи (BB) Capital goods (BB)	Трајни производи за широку потрошњу (CD) Durable consumer goods (CD)	Нетрајни производи за широку потрошњу (CN) Non durable consumer goods (CN)
2015	103,0	104,4	101,0	94,7	102,4	107,4
2016	108,1	102,9	117,7	109,8	97,0	101,1
2017	101,2	106,9	94,4	120,2	95,9	102,2
2018	103,6	98,6	112,4	91,1	107,4	100,1
2019	88,6	98,6	78,5	100,7	73,8	95,2
2018						
дец / Dec	105,4	92,5	116,4	106,0	91,6	108,5
2019						
јан / Jan	73,3	57,2	81,1	90,6	70,4	76,1
феб/ Feb	83,5	84,7	81,3	97,6	86,5	81,6
мар / Mar	88,5	97,2	81,3	92,4	87,1	90,3
апр / Apr	78,9	95,6	50,9	114,5	116,6	96,4
мај / May	88,1	100,2	73,6	114,2	74,4	97,5
јун / Jun	91,6	109,2	77,3	105,2	66,9	98,0
јул / Jul	99,2	115,3	85,9	116,5	65,0	107,0
авг / Aug	91,9	107,7	85,6	85,4	51,5	92,8
сеп / Sep	92,5	112,6	74,0	101,0	74,3	104,4
окт / Oct	87,5	107,5	65,5	101,8	63,8	107,2
нов / Nov	93,6	102,5	88,9	95,4	65,9	96,0
дец ¹⁾ / Dec ¹⁾	94,0	93,7	96,5	94,4	63,6	95,5

¹⁾ Претходни подаци/Preliminary data

6.4. Изворни индекси индустријске производње по подручјима и областима КД
Original indices of industrial production by section and division of activity classification

претходна година=100 / previous year=100

	2019	2018	2019											
		дец Dec	јан Jan	феб Feb	мар Mar	апр Apr	мај May	јун Jun	јул Jul	авг Aug	сеп Sep	окт Oct	нов Nov	дец ¹⁾ Dec ¹⁾
B Вађење руда и камена Mining and quarrying	95,6	107,8	53,4	85,8	86,9	64,2	84,4	105,1	113,3	125,5	110,0	103,6	115,9	99,5
05 Вађење угља и липнита (мрког угља) Mining of coal and lignite (black coal)	86,6	132,2	83,8	85,5	78,6	31,0	67,4	88,9	96,1	100,3	85,5	93,7	111,1	116,8
07 Вађење руда метала Mining of metal ores	106,5	92,9	19,9	89,7	97,1	99,5	104,4	126,3	133,4	159,0	140,0	109,8	121,3	76,8
08 Вађење осталих руда и камена Other mining and quarrying	100,4	61,3	17,6	59,1	89,3	112,9	94,9	98,1	125,5	113,4	117,4	149,3	121,0	105,9
C Прерађивачка индустрија Manufacturing	87,6	96,8	67,9	78,5	86,3	93,0	90,8	91,8	97,9	82,6	94,5	94,5	86,8	86,5
10 Произв. прехранбених производа Manufacture of food products	101,0	102,3	81,0	85,9	97,3	99,6	99,1	95,1	113,3	109,6	110,5	112,9	103,9	104,3
11 Производња пића Manufacture of beverages	96,6	90,8	58,6	40,6	79,8	114,2	99,6	119,1	106,2	117,7	116,9	100,8	92,9	113,2
12 Производња дуванских производа Manufacture of tobacco products	0,0	0,0	0,0	0,0	0,0	0,0	0,0	0,0	0,0	0,0	0,0	0,0	0,0	0,0
13 Производња текстила Manufacture of textiles	82,6	70,7	66,2	73,0	91,6	83,5	104,5	82,7	90,9	61,8	83,3	85,6	89,1	78,3
14 Производња одјеће Manufacture of wearing apparel	86,1	55,5	74,3	82,9	86,0	95,4	81,3	90,9	77,2	68,1	99,3	114,8	78,7	84,7
15 Производња коже и производа од коже Manufacture of leather and related products	86,0	105,2	82,0	91,9	81,8	81,6	89,6	90,4	101,7	57,6	93,5	101,7	87,7	71,9
16 Прерада дрвета и производа од дрвета и плуте, осим намјештаја; производња предмета од сламе и плетарских материјала Manufacture of wood and of products of wood and cork, except furniture; manufacture of articles of straw and plaiting materials	94,7	83,5	49,8	75,1	92,4	88,1	102,5	94,8	105,4	106,0	109,9	121,7	100,1	90,7
17 Производња папира и производа од папира Manufacture of paper and paper products	93,8	114,5	91,3	89,3	96,7	87,7	94,9	91,4	91,2	95,6	94,6	95,1	97,7	100,3

6.4. Изворни индекси индустријске производње по подручјима и областима КД

Original indices of industrial production by section and division of activity classification

(наставак/continued)

претходна година=100 / previous year=100

	2019	2018	2019											
		дец Dec	јан Jan	феб Feb	мар Mar	апр Apr	мај May	јун Jun	јул Jul	авг Aug	сеп Sep	окт Oct	нов Nov	дец ¹⁾ Dec ¹⁾
18 Штампане и умножавање снимљених записа <i>Printing and reproduction of recorded media</i>	83,6	228,2	61,0	82,7	64,7	76,2	80,2	88,8	73,5	96,7	94,7	93,2	85,4	105,5
19 Производња кокса и рафинисаних нафтних производа <i>Manufacture of coke and refined petroleum products</i>	4,2	57,9	1,6	2,3	2,6	22,1	2,9	2,4	2,3	2,4	4,9	2,6	1,9	2,4
20 Производња хемикалија и хемијских производа <i>Manufacture of chemicals and chemical products</i>	85,3	73,3	66,9	91,1	94,8	86,0	91,1	89,9	110,9	86,4	89,8	78,1	69,1	69,2
21 Производња основних фармацевтских производа и фармацевтских препарата <i>Manufacture of basic pharmaceutical products and pharmaceutical preparations</i>	115,7	136,2	54,3	97,1	149,3	114,8	128,0	107,3	118,7	89,7	101,1	132,1	129,7	166,6
22 Производња производа од гуме и пластичних маса <i>Manufacture of rubber and plastic products</i>	114,7	91,7	86,4	108,3	115,0	117,4	123,1	116,8	122,5	100,8	136,7	126,5	114,9	108,0
23 Производња осталих производа од неметалних минерала <i>Manufacture of other non-metallic mineral products</i>	101,7	91,4	32,1	59,0	94,5	110,0	103,3	115,0	117,6	114,1	109,3	140,9	129,2	95,1
24 Производња базних метала <i>Manufacture of basic metals</i>	88,3	108,2	90,8	82,2	92,4	90,9	103,5	94,0	83,2	99,2	97,2	78,3	71,8	76,2
25 Производња готових металних производа, осим машина и опреме <i>Manufacture of fabricated metal products, except machinery and equipment</i>	104,8	82,1	76,7	87,7	100,7	108,2	118,7	140,9	132,6	87,1	103,0	96,3	92,7	113,3
26 Производња рачунара, електрон-ских и оптичких производа <i>Manufacture of computer, electronic and optical products</i>	141,5	136,0	85,9	101,6	130,5	102,3	130,1	128,2	176,7	122,4	147,2	171,0	204,1	198,4
27 Производња електричне опреме <i>Manufacture of electrical equipment</i>	89,0	107,8	73,4	98,8	90,4	99,9	80,8	79,1	95,6	71,8	95,3	87,4	103,5	92,2
28 Производња машина и опреме, Д.Н. <i>Manufacture of machinery and equipment, n.e.c.</i>	106,8	103,4	103,7	93,5	100,2	108,3	94,1	109,1	144,4	90,1	110,2	120,5	102,8	105,3
29 Производња моторних возила, приколица и полуприколица <i>Manufacture of motor vehicles, trailers and semi-trailers</i>	95,0	118,9	98,1	105,8	108,7	99,4	94,6	84,8	87,3	76,2	107,4	94,8	97,0	86,0
30 Производња осталих саобраћајних средстава <i>Manufacture of other transport equipment</i>	101,5	158,7	73,4	109,8	119,1	120,4	124,2	105,5	99,0	85,4	88,6	93,6	97,5	101,2
31 Производња намјештаја <i>Manufacture of furniture</i>	72,6	91,8	69,2	87,0	87,8	118,1	72,0	66,9	64,3	47,9	70,9	60,1	64,6	62,2
32 Остала прерађивачка индустрија <i>Other manufacturing</i>	79,9	87,2	51,6	63,3	76,0	129,4	134,2	114,7	133,1	66,9	50,8	48,8	44,1	46,3
33 Поправка и инсталација машина и опреме <i>Repair and installation of machinery and equipment</i>	87,4	220,8	95,5	110,7	76,6	71,9	72,7	78,7	88,9	76,9	105,0	94,5	84,4	93,6
D Производња и снабдијевање електричном енергијом, гасом, паром и климатизација <i>Electricity, gas, steam and air conditioning supply</i>	87,2	126,1	91,8	91,6	93,1	59,6	85,0	85,3	95,4	94,1	81,2	67,9	96,1	105,2
35 Производња и снабдијевање електричном енергијом, гасом, паром и климатизација <i>Electricity, gas, steam and air conditioning supply</i>	87,2	126,1	91,8	91,6	93,1	59,6	85,0	85,3	95,4	94,1	81,2	67,9	96,1	105,2

¹⁾ Претходни подаци / Preliminary data

²⁾ Индекс већи од 300 / Index higher than 300

6.5. Десезонирани и календарски прилагођени индекси индустријске производње и тренд

Seasonally and working-day adjusted indices of industrial production and trend

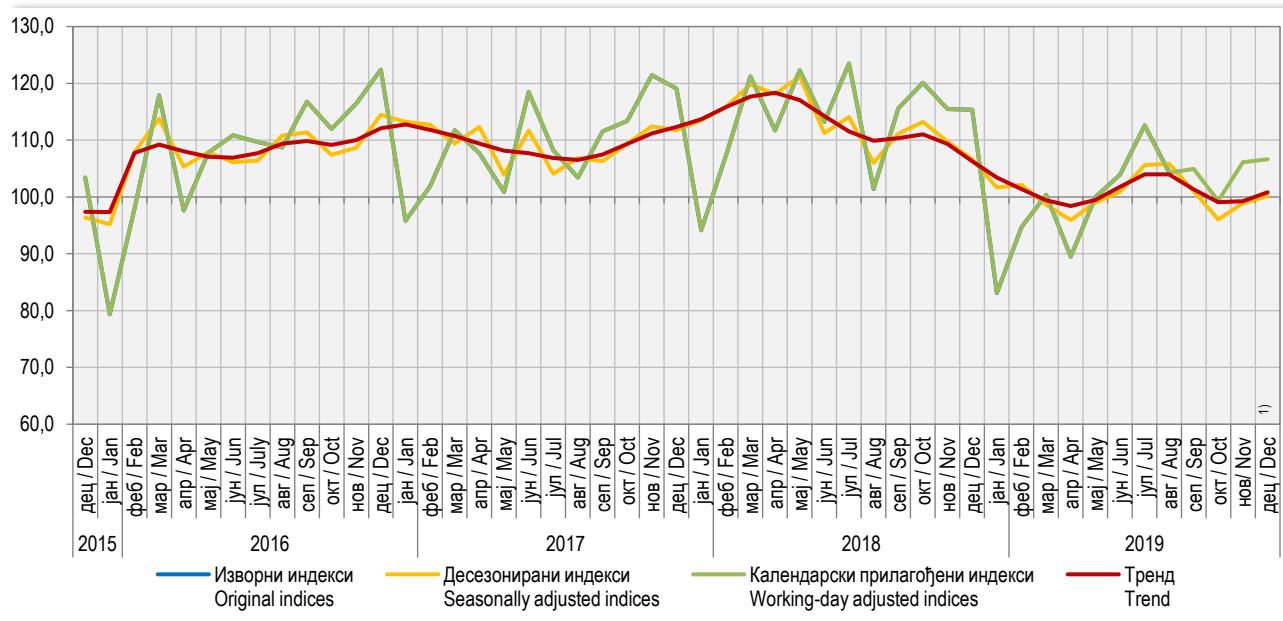
Ø2015=100

	Изворни индекси Original indices	Десезонирани индекси Seasonally adjusted indices	Календарски прилагођени индекси Working-day adjusted indices	Тренд Trend
2018				
дец / Dec	115,4	105,7	115,4	105,5
2019				
јан / Jan	83,1	101,4	83,1	103,2
феб / Feb	94,7	102,0	94,7	101,3
мар / Mar	100,4	98,6	100,4	99,4
апр / Apr	89,5	96,0	89,5	98,5
мај / May	100,0	99,2	100,0	99,6
јун / Jun	103,9	101,1	103,9	102,0
јул / Jul	112,6	105,9	112,6	104,2
авг / Aug	104,3	106,1	104,3	104,2
сеп / Sep	104,9	101,2	104,9	101,7
окт / Oct	99,3	96,6	99,3	100,0
нов / Nov	106,1	99,3	106,1	99,9
дец ¹⁾ / Dec ¹⁾	106,6	100,1	106,6	100,8

¹⁾ Претходни подаци/Preliminary data

Графикон 8. Индекси индустријске производње, Ø2015=100

Graph 8. Indices of industrial production, Ø2015=100



¹⁾ Претходни подаци/Preliminary data

ЗАПОСЛЕНИ У ИНДУСТРИЈИ

Укупан број запослених у индустрији у децембру 2019. године у односу на просјечан мјесечни број запослених у 2018. години већи је за 0,2%. У подручју Производња и снабдијевање електричном енергијом, гасом, паром и климатизација у децембру 2019. године, у односу на просјечан мјесечни број запослених у 2018. години остварен је раст од 3,6% и у подручју Прерађивачка индустрија раст од 0,6%, док је у подручју Вађење руда и камена забиљежен пад од 8,4%.

Индекси запослених у индустрији добијају се агрегирањем броја запослених радника крајем мјесеца према кадровској евиденцији предузећа укључујући раднике управе, као и помоћних радионица које врше услуге за сопствено предузеће. Нису обухваћени подаци о броју запослених у неиндустријским дјелатностима предузећа. Подаци обухватају и број запослених радника у јединицама које се баве индустријском производњом, а налазе се у саставу неиндустријских предузећа.

EMPLOYEES IN INDUSTRY

Number of employees in industry in December 2019, compared to the average monthly number of employees in 2018, was 0.2% higher. In the section Electricity, gas, steam and air-conditioning supply, number of employees in December 2019, compared to the average monthly number of employees in 2018, was 3.6% higher and in the section Manufacturing it was 0.6% higher, while in the section Mining and quarrying it was 8.4% lower.

Indices of employees in industry are obtained through the aggregation of number of employees at the end of a month, according to the personnel records in enterprises, including employees who worked in management activities and in subsidiary workshops which provide services for their own enterprise, but excluding those who worked in non-industrial activities of enterprises. Number of employees in industrial units of non-industrial enterprises is also covered by these data.

6.6. Индекси запослених у индустрији по подручјима КД

Indices of employees in industry by sections of activity classification

претходна година=100 / previous year=100

	Укупно <i>Total</i>	Вађење руда и камена <i>Mining and quarrying</i>	Прерађивачка индустрија <i>Manufacturing</i>	Производња и снабдијевање електричном енергијом, гасом и паром и климатизација <i>Electricity, gas, steam and air conditioning production and supply</i>
2015	101,3	101,7	101,0	102,3
2016	101,3	101,1	101,4	100,7
2017	104,0	103,3	104,2	103,1
2018	102,1	97,7	102,1	105,0
2019	99,8	94,5	99,6	104,8
2018				
дец / Dec	102,4	95,2	102,0	110,9
2019				
јан / Jan	99,0	96,8	98,2	105,3
феб / Feb	99,3	96,7	98,6	105,0
мар / Mar	99,5	95,5	98,9	105,4
апр / Apr	99,7	95,3	99,3	105,2
мај / May	99,9	95,3	99,6	105,2
јун / Jun	100,0	95,1	99,7	105,1
јул / Jul	100,1	95,2	99,9	105,0
авг / Aug	99,5	95,2	99,2	104,9
сеп / Sep	99,8	93,0	99,8	104,7
окт / Oct	100,4	92,5	100,7	104,3
нов / Nov	100,4	92,2	100,8	103,8
дец / Dec	100,2	91,6	100,6	103,6



ГРАЂЕВИНАРСТВО *CONSTRUCTION*



Приказани подаци добијени су на основу Тромјесечног извјештаја грађевинарства (Т КПС ГРАЂ-21). Извјештај Т КПС ГРАЂ-21 подносе пословни субјекти чија је претежна дјелатност, према Класификацији дјелатности КД БиХ 2010, заснованој на Статистичкој класификацији дјелатности у ЕУ, NACE Rev.2., разврстана у подручје *Грађевинарство*, као и грађевинске јединице у саставу неграђевинских пословних субјеката.

Индекси производње у грађевинарству заснивају се на извршеним ефективним часовима радника на градилиштима а према Методологији за краткорочне пословне статистике.

Пондери коришћени за израчунавање индекса производње у грађевинарству базирани су на вриједности извршених грађевинских радова.

Дезезонирање је извршено програмским алатом „JDemetra+“ користећи TRAMO-SEATS методу на тромјесечној серији индекса (Ø2015=100), која почиње индексом за прво тромјесече 2005. године.

Дезезонирани индекси подразумевају да су подаци прилагођени за утицај сезоне и календарских дана. *Календарски прилагођени индекси* подразумевају да су подаци прилагођени за календарске дане.

Презентација и интерпретација индекса усклађена је са ЕУ прописима о краткорочним статистикама и препорукама о публикавању индекса производње у грађевинарству. У складу с тим, производња у грађевинарству се тумачи тромјесечном стопом промјене израчунатом из дезезонираних индекса и годишњом стопом промјене израчунатом из календарски прилагођених индекса. Овим је омогућено поређење података за Републику Српску са подацима које публикује EUROSTAT. Изворни индекси тј. индекси који нису дезезонирани и календарски прилагођени, приказани су искључиво ради корисника података који су навикли на овакав начин приказивања, али се не тумаче.

Presented data were obtained through the Quarterly report on construction work (T KPS GRAĐ-21). T KPS GRAĐ-21 is submitted by business entities whose predominant activity, according to the Classification of Economic Activities KD BH 2010, which is based on the Statistical Classification of Economic Activities EU NACE Rev.2, is in the section Construction, as well as by construction units which are in composition of non-construction business entities.

Indices of production in construction are based on the performed effective hours worked on construction sites, in accordance with the Methodology of Short-Term Business Statistics.

Weights used for the calculation of indices of production in construction are based on the value of performed construction works.

Seasonal adjustment has been performed with a software tool "JDemetra+" using the TRAMO-SEATS method on the quarterly index series (Ø2015=100), which begins with the index for the first quarter of 2005.

Seasonally adjusted indices indicate that data are adjusted for both seasonal and working-day effects. Working day adjusted indices indicate that data are adjusted only for working-day effects.

The presentation and interpretation of indices is harmonised with the EU regulations referring to short-term statistics and recommendations for the publishing of indices of production in construction. Accordingly, production in construction is interpreted through the quarterly change rate calculated on the basis of seasonally adjusted indices and the annual change rate calculated on the basis of working-day adjusted indices. This allows for the comparison of data for Republika Srpska with those published by EUROSTAT. Gross indices (indices which are not seasonally or working-day adjusted) are presented only because of users of data who are accustomed to this manner of presentation, but the data are not interpreted.

7.1. Изворни индекси производње у грађевинарству¹⁾

Original indices of production in construction¹⁾

	Структура Structure	Индекси Indices		
		IV 2019 Ø 2018	IV 2019 IV 2018	I-IV 2019 I-IV 2018
УКУПНО TOTAL	100,0	95,7	95,6	94,2
Објекти високоградње Buildings	40,6	95,3	92,1	95,8
Објекти нискоградње Civil engineering	59,4	96,1	98,0	93,1

¹⁾ Индекс за грађевинарство укупно је композитни индекс који се изводи из индекса високоградње и нискоградње и њиховог учешћа (структуре) у укупној грађевинској активности у одређеном тромјесечју.

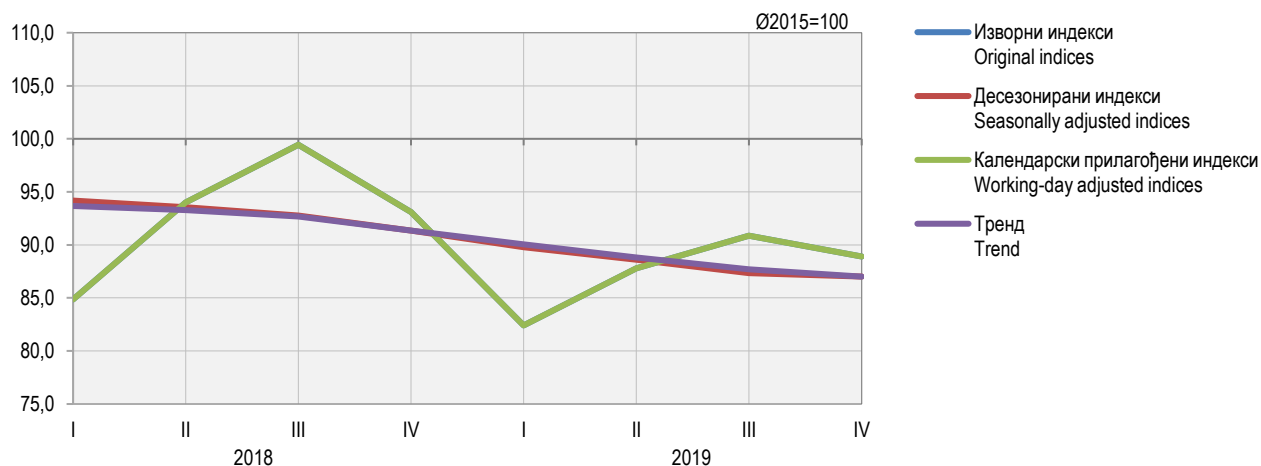
Index for total construction is a composite index derived from the indices of buildings and civil engineering and their share (structure) in the total construction activity in a quarter.

7.2. Тромјесечни индекси производње у грађевинарству
Quarterly indices of production in construction

Ø2015=100

	Објекти високоградње Buildings				Објекти нискоградње Civil engineering			
	изворни original	десезонирани seasonally adjusted	календарски прилагођени working-day adjusted	тренд trend	изворни original	десезонирани seasonally adjusted	календарски прилагођени working-day adjusted	тренд trend
2018								
I	95,2	103,3	95,2	103,3	78,7	88,7	78,7	87,9
II	101,6	103,6	101,6	103,8	89,5	87,6	89,5	87,0
III	109,7	105,0	109,7	104,8	93,3	85,4	93,3	85,5
IV	106,9	104,2	106,9	104,1	84,9	83,7	84,9	83,8
2019								
I	100,9	103,1	100,9	103,0	71,4	81,8	71,4	82,3
II	98,9	101,5	98,9	101,5	81,1	80,9	81,1	81,3
III	97,6	99,1	97,6	99,3	86,9	80,3	86,9	80,8
IV	98,4	97,6	98,4	97,6	83,2	80,7	83,2	80,7

Графикон 9. Индекси производње у грађевинарству
Graph 9. Indices of production in construction



СПОЉНА ТРГОВИНА *EXTERNAL TRADE*



СПОЉНА ТРГОВИНА EXTERNAL TRADE

Укупан извоз Републике Српске у децембру 2019. године износио је 268 499 000 КМ, док је укупан увоз у истом мјесецу износио 392 081 000 КМ.

Извоз је у децембру 2019. године у односу на децембар 2018. године смањен за 5,7%, док је увоз повећан за 0,6%.

У децембру 2019. године у односу на децембар 2018. године, вриједност извезене робе у Аустрију већа је за 15,5% и Хрватску за 0,8%, док је вриједност извезене робе мања у Србију за 0,6%, Русију за 3,3%, Њемачку за 4,6%, Словенију за 15,7% и Италију за 15,9%.

У истом мјесецу, вриједност робе увезене из Италије већа је за 16,7%, Хрватске за 14,4% и Словеније за 2,7%, док је вриједност увезене робе мања из Србије за 4,3%, Њемачке за 6,7%, Аустрије за 7,9% и Русије за 20,9%.

Извор података за статистику спољне трговине је Јединствена царинска исправа о извозу и увозу робе. Садржај царинске исправе представља међународни стандард и одговара потребама различитих корисника података. За прикупљање и контролу исправности јединствених царинских исправа одговорна је Управа за индиректно опорезивање БиХ.

Републички завод за статистику преузима од Управе за индиректно опорезивање БиХ контролисане јединствене царинске исправе које су припремљене за аутоматску обраду података и статистички их обрађује у складу са методолошким препорукама Еуростата.

За потребе статистичког агрегираног приказивања и објављивања података о робној размјени са иностранством, користи се Класификација дјелатности, која је усклађена са европском NACE Rev. 2 класификацијом.

Мјесечни подаци текуће године су подложни промјенама до њиховог коначног годишњег објављивања.

Total export of Republika Srpska in December 2019 was 268,499,000 KM, while import in the same month was 392,081,000 KM.

Export in December 2019, compared to December 2018, decreased by 5.7%, while import was 0.6% higher.

In December 2019, compared to December 2018, the value of goods exported to Austria increased by 15.5% and to Croatia by 0.8% while the value of goods exported to Serbia decreased by 0.6%, to Russia by 3.3%, to Germany by 4.6%, to Slovenia by 15.7% and to Italy by 15.9%.

In the same month, the value of goods imported from Italy increased by 16.7%, from Croatia by 14.4% and from Slovenia by 2.7%, while the value of goods imported from Serbia decreased by 4.3%, from Germany by 6.7%, from Austria by 7.9% and from Russia by 20.9%.

Source of data for external trade statistics is the Single Administrative Document on export and import of goods. The content of this document is an international standard and it is adjusted the needs of different users of data. The Indirect Taxation Authority is responsible for the collection and control of validity of single administrative documents.

The Republika Srpska Institute of Statistics takes over reviewed single administrative documents prepared for automatic data processing from the Indirect Taxation Authority, and performs further statistical analysis in accordance with the methodological recommendations of Eurostat.

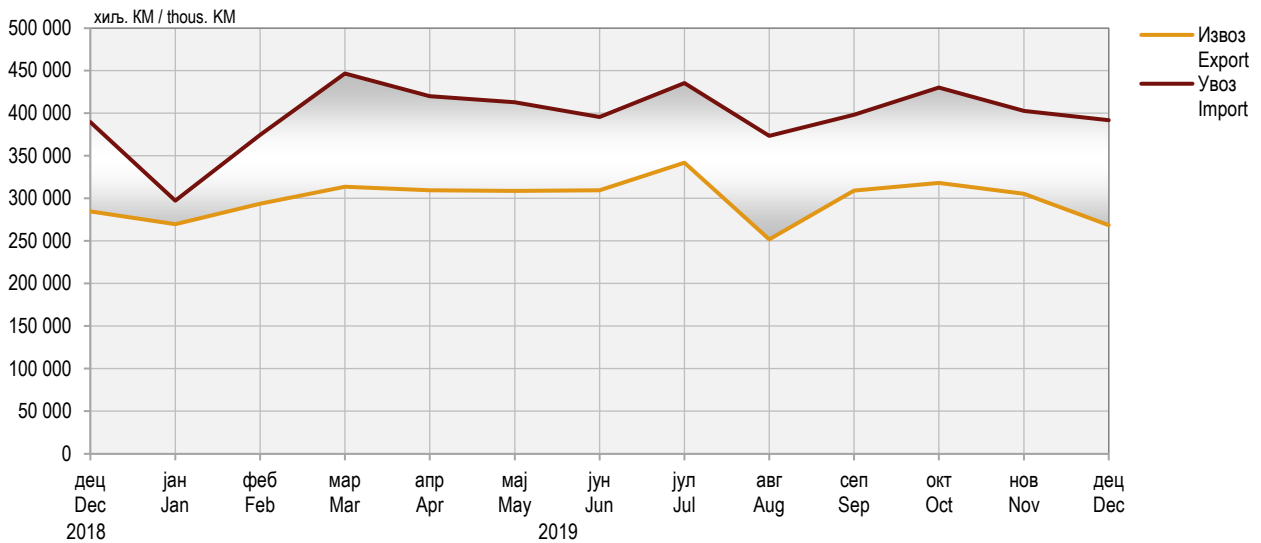
For the purpose of aggregated statistical presentation and publishing of data on external trade, the Classification of Activities, which is harmonised with the NACE rev. 2 Statistical Classification of Economic Activities in the European Community, is used.

Monthly data for the current year are prone to changes until the moment of their final annual publishing.

8.1. Биланс робне размјене са иностранством External trade balance

	Вриједност, хиљ. КМ Value, thous. KM		Салдо робне размјене, хиљ. КМ Balance of trade, thous. KM	Покривеност увоза извозом, % Coverage of import with export, %
	извоз export	увоз import		
2015	2 613 924	4 369 179	-1 755 255	59,8
2016	2 869 101	4 426 945	-1 557 844	64,8
2017	3 476 093	4 899 081	-1 422 988	71,0
2018	3 741 823	5 222 270	-1 480 447	71,7
2019	3 600 873	4 780 103	-1 179 230	75,3
2018				
дец / Dec	284 778	389 590	-104 812	73,1
2019				
јан / Jan	269 795	297 395	-27 600	90,7
феб / Feb	293 778	374 772	-80 994	78,4
мар / Mar	313 873	446 768	-132 895	70,3
апр / Apr	309 650	419 998	-110 348	73,7
мај / May	308 814	412 900	-104 085	74,8
јун / Jun	309 565	395 807	-86 243	78,2
јул / Jul	341 982	435 642	-93 659	78,5
авг / Aug	251 948	373 310	-121 362	67,5
сеп / Sep	309 174	398 306	-89 132	77,6
окт / Oct	318 341	430 244	-111 904	74,0
нов / Nov	305 453	402 881	-97 427	75,8
дец / Dec	268 499	392 081	-123 582	68,5

Графикон 10. Извоз и увоз
Graph 10. Export and import



8.2. Вриједност извоза и индекси према подручјима КД
Value of export and indices by section of activity classification

хиљ. КМ / thous. KM

	Укупно Total	Пољопривреда, шумарство и риболов Agriculture, forestry and fishing	Вађење руда и камена Mining and quarrying	Прерађивачка индустрија Manufacturing	Произ. и снабд. ел. енергијом, гасом, паром и климатиз. Electricity, gas, steam and air conditioning supply	Снабд. водом; каналлиз, управ. отпадом и дјел. санације жив. сред. Water supply; sewerage, waste management and remediation activities	Информација и комуникације Information and communication	Стручне, научне и техничке дјелатности Professional, scientific and technical activities	Остало и нераспоређено Other and unclassified
2015	2 613 924	122 036	55 278	2 304 518	60 763	69 526	1 803	0	1
2016	2 869 101	157 770	57 533	2 508 904	75 476	67 558	1 860	-	-
2017	3 476 093	159 099	77 872	2 926 103	246 975	63 501	2 540	4	-
2018	3 741 823	146 109	71 574	3 178 829	285 844	56 541	2 927	-	-
2019	3 600 873	137 511	51 008	3 090 256	263 887	55 262	2 929	9	11
2018									
дец / Dec	284 778	13 687	6 077	239 618	20 442	4 782	173	-	-
2019									
јан / Jan	269 795	9 913	2 945	222 136	30 446	4 057	289	9	-
феб / Feb	293 778	11 148	3 276	253 018	21 051	5 176	109	-	-
мар / Mar	313 873	9 698	3 626	270 949	24 060	5 293	245	-	-
апр / Apr	309 650	10 022	5 696	266 171	22 062	5 425	273	-	3
мај / May	308 814	7 985	5 196	273 358	17 578	4 514	184	-	-
јун / Jun	309 565	10 621	4 952	264 499	24 785	4 497	212	-	-
јул / Jul	341 982	12 889	3 517	295 410	25 363	4 638	162	-	4
авг / Aug	251 948	11 801	3 765	207 356	25 460	3 372	195	-	-
сеп / Sep	309 174	14 068	4 426	262 486	22 842	5 182	170	-	-
окт / Oct	318 341	15 578	4 920	271 260	21 654	4 632	293	-	4
нов / Nov	305 453	13 660	4 632	271 028	11 214	4 513	406	-	-
дец / Dec	268 499	10 127	4 058	232 586	17 373	3 963	392	-	-

СПОЉНА ТРГОВИНА EXTERNAL TRADE

8.2. Вриједност извоза и индекси према подручјима КД Value of export and indices by section of activity classification (наставак/continued)

хиљ. КМ / thous. КМ

	Укупно Total	Пољопривреда, шумарство и риболов Agriculture, forestry and fishing	Вађење руда и камена Mining and quarrying	Прерађивачка индустрија Manufacturing	Произ. и снабд. ел. енергијом, гасом, паром и климатиз. Electricity, gas, steam and air conditioning supply	Снабд. водом; канализ, управ. отпадом и дјел. санације жив. сред. Water supply; sewerage, waste management and remediation activities	Информација и комуникације Information and communication	Стручне, научне и техничке дјелатности Professional, scientific and technical activities	Остало и нераспоређено Other and unclassified
Индекси – исти период претходне године = 100 Indices – same period of the previous year = 100									
2015	97,1	115,9	77,6	100,0	53,3	72,9	75,3	0,0	-
2016	109,8	129,3	104,1	108,9	124,2	97,2	103,2	-	-
2017	121,2	100,8	135,4	116,6	327,2	94,0	136,6	-	-
2018	107,6	91,8	91,9	108,6	115,7	89,0	115,2	-	-
2019	96,2	94,1	71,3	97,2	92,3	97,7	100,1	-	-
2018									
дец / Dec	97,7	124,2	91,5	97,6	86,5	99,4	258,9	-	-
2019									
јан / Jan	92,5	94,1	45,5	94,3	89,7	77,0	187,5	-	-
феб / Feb	100,3	156,4	57,9	99,7	96,1	116,9	82,6	-	-
мар / Mar	105,2	152,6	66,2	103,9	116,6	110,0	114,5	-	-
апр / Apr	98,1	134,2	102,8	98,4	79,3	142,4	144,7	-	-
мај / May	99,3	81,1	84,9	100,1	116,8	68,2	147,1	-	-
јун / Jun	92,3	84,5	83,7	91,5	109,7	86,2	159,5	-	-
јул / Jul	98,9	105,7	56,0	102,0	76,2	98,8	77,3	-	-
авг / Aug	87,0	78,5	94,1	88,0	81,2	114,8	51,6	-	-
сеп / Sep	95,2	94,1	115,9	95,6	88,2	98,3	164,5	-	-
окт / Oct	89,8	80,8	42,9	91,2	103,3	96,3	45,7	-	-
нов / Nov	90,3	75,0	66,0	91,5	93,7	101,6	85,3	-	-
дец / Dec	94,3	74,0	66,8	97,1	85,0	82,9	226,2	-	-

¹⁾ Индекс је већи од 999 / Index is higher than 999

8.3. Вриједност увоза и индекси према подручјима КД
Value of import and indices by section of activity classification

хиљ. КМ / thous. KM

	Укупно Total	Пољопривреда, шумарство и риболов Agriculture, forestry and fishing	Вађење руда и камена Mining and quarrying	Прерађивачка индустрија Manufacturing	Произ. и снабд. ел. енергијом, гасом, паром и климатиз. Electricity, gas, steam and air conditioning supply	Снабд. водом; канализ, управ. отпадом и дјел. санације жив. сред. Water supply; sewerage, waste management and remediation activities	Информација и комуникације Information and communication	Стручне, научне и техничке дјелатности Professional, scientific and technical activities	Остало и нераспоређено Other and unclassified
2015	4 369 179	236 729	681 188	3 408 818	20 208	3 197	18 090	902	46
2016	4 426 945	249 221	575 883	3 547 887	31 126	2 118	19 054	1 630	25
2017	4 899 081	244 659	680 734	3 897 030	54 298	5 042	16 869	436	13
2018	5 222 270	210 444	695 150	4 225 426	69 521	4 263	17 183	130	152
2019	4 780 103	197 365	96 016	4 401 499	64 176	3 056	17 875	72	45
2018									
дец / Dec	389 590	13 652	9 400	351 395	12 992	620	1 509	16	4
2019									
јан / Jan	297 395	15 908	6 566	261 087	12 119	426	1 284	-	5
феб / Feb	374 772	19 186	10 256	332 455	11 067	230	1 558	19	2
мар / Mar	446 768	17 101	8 617	416 557	2 777	328	1 357	25	6
апр / Apr	419 998	16 034	10 925	387 860	3 140	188	1 843	7	1
мај / May	412 900	16 064	8 114	384 734	2 159	390	1 428	9	2
јун / Jun	395 807	15 611	8 719	364 981	4 947	344	1 199	1	6
јул / Jul	435 642	16 893	8 157	399 910	8 863	274	1 544	-	-
авг / Aug	373 310	13 697	7 262	346 303	4 773	93	1 172	4	6
сеп / Sep	398 306	16 999	4 867	372 324	1 989	315	1 811	-	2
окт / Oct	430 244	19 142	7 166	400 392	1 809	197	1 533	4	2
нов / Nov	402 881	14 403	7 211	371 373	8 303	197	1 393	-	1
дец / Dec	392 081	16 327	8 156	363 524	2 230	74	1 753	4	13
Индекси – исти период претходне године = 100 Indices – same period of the previous year = 100									
2015	88,3	107,3	63,9	94,7	56,8	50,1	109,4	111,3	71,9
2016	101,3	105,3	84,5	104,1	154,0	66,2	105,3	180,7	55,7
2017	110,7	98,2	118,2	109,8	174,4	238,1	88,5	26,8	51,3
2018	106,6	86,0	102,1	108,4	128,0	84,6	101,9	29,8	¹⁾
2019	91,5	93,8	13,8	104,2	92,3	71,7	104,0	55,0	29,4
2018									
дец / Dec	103,5	72,1	80,7	103,2	384,3	220,0	93,7	¹⁾	-
2019									
јан / Jan	103,0	80,3	109,8	100,7	540,2	207,6	97,5	-	-
феб / Feb	93,7	93,0	18,9	104,9	174,0	94,2	105,3	¹⁾	135,2
мар / Mar	88,1	84,2	7,4	113,6	197,9	61,2	97,9	102,5	59,3
апр / Apr	101,9	87,3	41,9	106,1	419,8	94,7	146,2	732,4	-
мај / May	86,3	102,3	7,7	108,7	149,4	94,6	108,9	28,9	-
јун / Jun	87,4	97,6	17,0	95,9	175,3	129,2	79,1	-	5,1
јул / Jul	80,1	107,2	5,3	109,2	118,8	94,1	116,1	-	-
авг / Aug	89,9	85,8	87,7	92,3	17,2	34,4	67,0	341,9	-
сеп / Sep	84,4	87,1	6,6	100,7	29,3	61,9	122,8	-	56,6
окт / Oct	84,4	95,0	8,7	100,9	21,6	38,4	118,0	-	20,4
нов / Nov	99,9	88,2	78,0	101,2	92,8	98,6	80,2	-	-
дец / Dec	100,6	119,6	86,8	103,5	17,2	11,9	116,2	23,3	301,8

¹⁾ Индекс је већи од 999 / Index is higher than 999

СПОЉНА ТРГОВИНА EXTERNAL TRADE

8.4. Извоз по земљама најважнијим партнерима

Export by main partner country

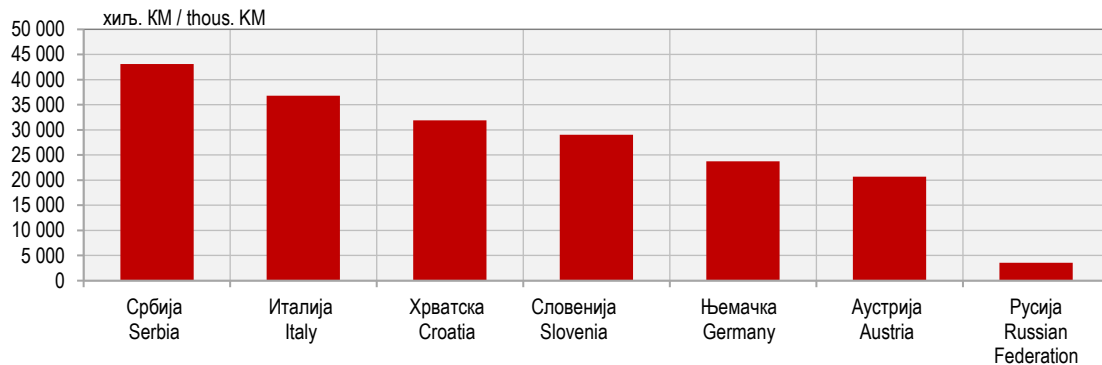
хиљ. КМ / thous. KM

	Укупно Total	Аустрија Austria	Италија Italy	Њемачка Germany	Русија Russian Federation	Словенија Slovenia	Србија Serbia	Хрватска Croatia	Остале земље Other countries
2015	2 613 924	220 977	477 619	276 714	22 664	254 366	342 399	229 175	790 008
2016	2 869 101	219 069	499 128	301 350	26 823	279 864	358 869	253 976	930 021
2017	3 476 093	253 601	530 237	299 198	46 489	344 310	431 052	464 073	1 107 132
2018	3 741 823	286 801	572 993	336 164	28 441	403 829	484 839	472 843	1 155 913
2019	3 600 873	293 712	568 271	330 597	31 747	392 114	494 159	415 938	1 074 333
2018									
дец / Dec	284 778	17 914	43 771	24 853	3 681	34 438	43 371	31 623	85 127
2019									
јан / Jan	269 795	20 684	44 280	26 931	4 878	29 075	29 841	34 396	79 710
феб / Feb	293 778	23 423	47 548	28 500	4 886	32 788	33 371	32 080	91 183
мар / Mar	313 873	24 632	52 702	28 858	2 823	35 214	39 677	39 484	90 483
апр / Apr	309 650	25 432	49 239	28 563	2 231	32 637	42 272	35 393	93 883
мај / May	308 814	27 976	47 553	25 757	1 436	33 509	39 054	28 614	104 916
јун / Jun	309 565	25 808	49 307	25 855	1 867	32 606	43 659	35 352	95 111
јул / Jul	341 982	26 430	60 160	30 111	2 219	38 018	50 465	41 863	92 718
авг / Aug	251 948	22 164	29 851	23 160	423	26 590	45 663	28 690	75 407
сеп / Sep	309 174	25 854	51 822	27 905	1 580	35 378	44 845	37 513	84 276
окт / Oct	318 341	24 171	50 948	29 520	2 114	33 280	43 037	34 535	100 736
нов / Nov	305 453	26 450	48 069	31 723	3 730	33 993	39 161	36 144	86 182
дец / Dec	268 499	20 689	36 792	23 715	3 560	29 025	43 115	31 874	79 729
Индекси – исти период претходне године = 100 Indices – same period of the previous year = 100									
2015	97,1	104,2	96,9	110,2	228,4	107,4	85,6	82,3	97,5
2016	109,8	99,1	104,5	108,9	118,3	110,0	104,8	110,8	117,7
2017	121,2	115,8	106,2	99,3	173,3	123,0	120,1	182,7	119,0
2018	107,6	113,1	108,1	112,4	61,2	117,3	112,5	101,9	104,4
2019	96,2	102,4	99,2	98,3	111,6	97,1	101,9	88,0	92,9
2018									
дец / Dec	97,7	107,1	113,0	105,5	98,5	122,9	109,7	82,0	82,9
2019									
јан / Jan	87,7	101,5	105,8	98,3	85,6	91,0	90,8	75,6	78,3
феб / Feb	100,3	105,7	110,0	110,6	339,4	104,6	98,0	90,2	91,9
мар / Mar	105,2	110,3	115,6	107,0	219,6	103,5	109,9	118,6	91,7
апр / Apr	98,1	97,7	105,1	94,7	181,3	101,7	116,8	80,3	95,0
мај / May	99,3	119,9	95,8	101,6	103,4	95,3	95,8	76,6	107,2
јун / Jun	92,3	96,0	85,9	84,9	157,1	96,6	106,6	79,0	95,0
јул / Jul	98,9	99,2	108,5	100,1	162,8	105,1	101,5	89,4	93,0
авг / Aug	87,0	81,8	88,7	90,9	30,0	83,2	98,8	74,0	88,7
сеп / Sep	95,2	102,1	100,5	91,3	61,0	99,1	107,2	88,8	88,8
окт / Oct	89,8	88,4	89,7	86,5	68,5	89,6	96,9	75,5	95,4
нов / Nov	90,3	101,2	86,4	102,1	74,5	92,6	85,8	112,6	81,2
дец / Dec	94,3	115,5	84,1	95,4	96,7	84,3	99,4	100,8	93,7

¹⁾ Индекс је већи од 999 / Index is higher than 999

Графикон 11. Земље најважнији партнери у извозу, децембар 2019.

Graph 11. Export by main partner country, December 2019



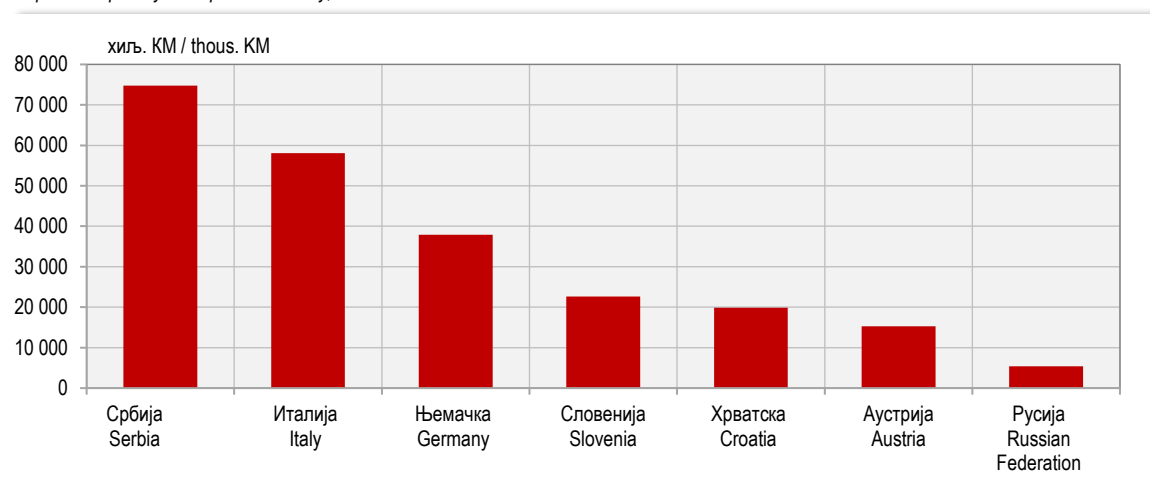
8.5. Увоз по земљама најважнијим партнерима
Import by main partner country

хиљ. КМ / thous. KM

	Укупно Total	Аустрија Austria	Италија Italy	Њемачка Germany	Русија Russian Federation	Словенија Slovenia	Србија Serbia	Хрватска Croatia	Остале земље Other countries
2015	4 369 179	135 417	535 162	338 912	687 052	215 661	763 299	191 797	1 501 879
2016	4 426 945	128 053	545 241	352 678	577 290	240 678	804 067	206 502	1 572 536
2017	4 899 081	163 896	561 966	394 631	680 215	277 055	844 998	218 822	1 757 499
2018	5 222 270	191 457	586 863	445 676	539 865	285 000	875 675	226 831	2 070 904
2019	4 780 103	187 818	713 646	449 190	65 878	291 960	888 595	222 932	1 960 084
2018									
дец / Dec	389 590	16 596	50 785	39 647	6 814	24 244	72 851	16 994	161 661
2019									
јан / Jan	297 395	11 443	36 743	26 630	6 229	20 753	54 690	12 570	128 336
феб / Feb	374 772	14 868	49 279	34 086	4 691	24 820	66 233	19 093	161 702
мар / Mar	446 768	18 113	64 913	42 713	5 750	28 223	80 991	20 955	185 110
апр / Apr	419 998	15 488	61 128	38 553	6 366	23 978	80 149	20 136	174 201
мај / May	412 900	16 789	63 076	40 269	6 251	24 092	77 131	17 793	167 498
јун / Jun	395 807	15 643	60 244	39 429	5 676	24 244	66 555	15 964	168 052
јул / Jul	435 642	16 160	68 084	35 966	7 148	25 331	79 419	17 442	186 091
авг / Aug	373 310	14 917	49 554	36 151	5 025	20 375	79 115	16 068	152 105
сеп / Sep	398 306	14 553	65 570	39 939	4 664	25 527	74 792	20 408	152 853
окт / Oct	430 244	17 090	71 224	41 644	3 775	26 398	81 641	23 012	165 461
нов / Nov	402 881	17 470	65 735	35 878	4 910	25 590	73 086	19 654	160 557
дец / Dec	392 081	15 285	58 095	37 930	5 393	22 629	74 792	19 839	158 118
Индекси – исти период претходне године = 100 Indices – same period of the previous year = 100									
2015	88,3	113,0	107,5	101,3	64,6	103,7	96,3	96,7	86,7
2016	101,3	94,6	101,9	104,1	84,0	111,6	105,3	107,7	104,7
2017	110,7	128,0	103,1	111,9	117,8	115,1	105,1	106,0	111,8
2018	106,6	116,8	104,4	112,9	79,4	102,9	103,6	103,7	117,8
2019	91,5	98,1	121,6	100,8	12,2	102,4	101,5	98,3	94,6
2018									
дец / Dec	103,5	130,4	99,1	108,6	68,9	114,7	102,6	91,4	104,2
2019									
јан / Jan	97,5	115,8	100,0	103,5	136,0	102,1	103,8	90,1	90,9
феб / Feb	93,7	98,6	109,1	94,3	8,9	126,7	105,7	118,5	106,2
мар / Mar	88,1	120,2	119,8	108,6	4,9	108,3	104,6	94,0	119,4
апр / Apr	101,9	84,5	133,9	92,6	25,1	99,6	107,1	95,3	108,7
мај / May	86,3	91,0	123,7	108,2	6,0	103,4	103,5	89,1	111,2
јун / Jun	87,4	69,1	109,3	101,6	11,5	92,1	88,0	81,7	101,6
јул / Jul	80,1	111,7	125,8	92,0	4,7	94,2	113,6	80,6	112,4
авг / Aug	89,9	92,6	127,8	88,9	88,6	94,1	88,5	90,4	82,2
сеп / Sep	84,4	88,7	131,1	106,5	68,7	99,5	98,6	102,2	63,8
окт / Oct	84,4	104,5	118,1	109,5	48,5	93,4	96,2	99,2	65,9
нов / Nov	99,9	118,7	124,0	94,4	70,3	111,2	93,5	118,5	93,1
дец / Dec	100,6	92,1	114,4	95,7	79,1	93,3	102,7	116,7	97,8

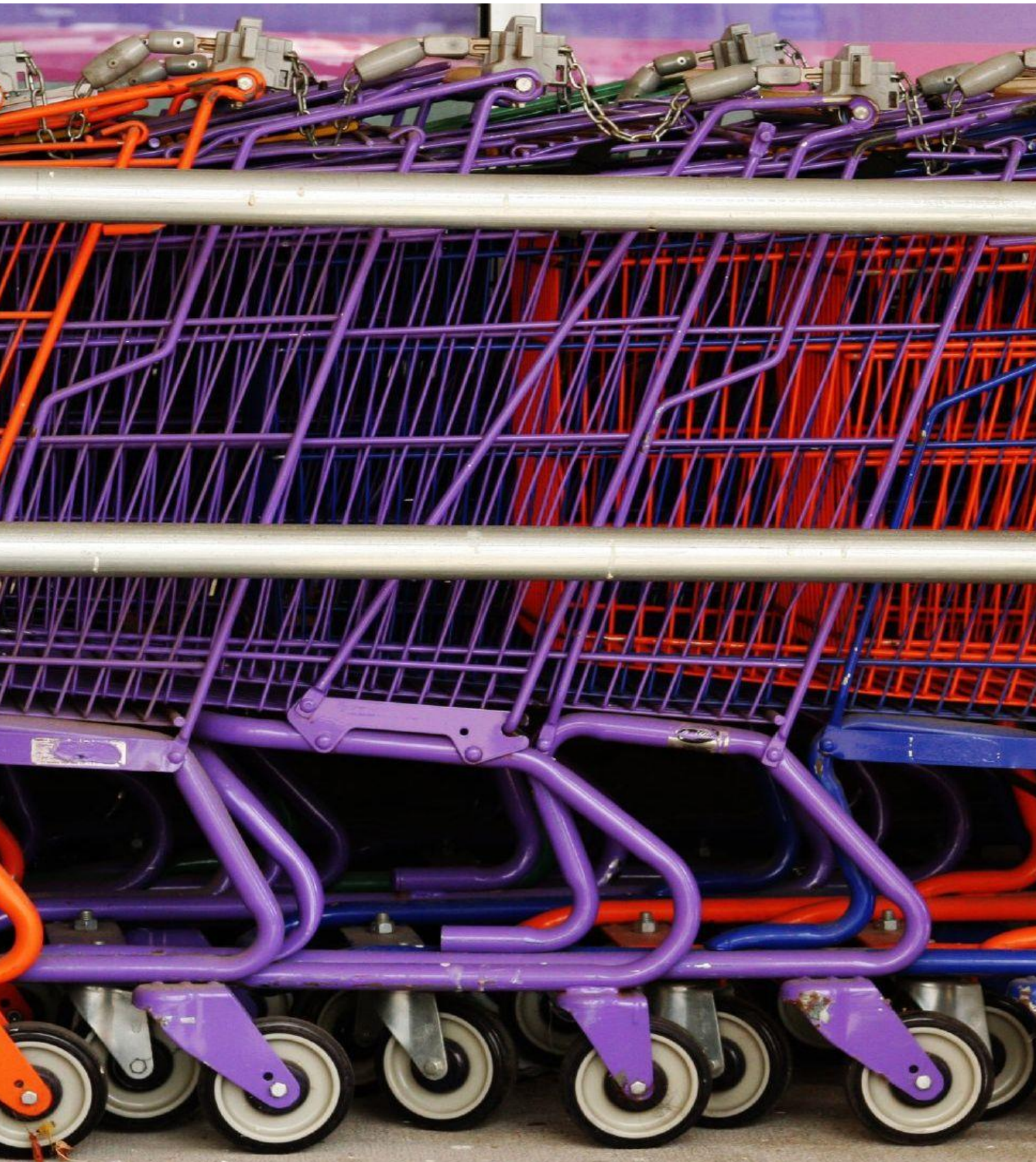
¹⁾ Индекс је већи од 999 / Index is higher than 999

Графикон 12. Земље најважнији партнери у увозу, децембар 2019.
Graph 12. Import by main partner country, December 2019



...

ДИСТРИБУТИВНА ТРГОВИНА
DISTRIBUTIVE TRADE



Укупан промет у трговини на мало у децембру 2019. године у односу на просјек 2018. године већи је за 12,6%.

Промет у трговини на мало у неспецијализованим продавницама у децембру 2019. године у односу на просјек 2018. године већи је 29,2%, у трговини на мало у специјализованим продавницама у истом периоду већи је за 8,0%, а у трговини на мало моторним горивима и мазивима мањи је за 0,9%.

Подаци дати у овом Прегледу добијени су на основу Мјесечног извјештаја трговине на мало (ТРГ-1).

Методологија за истраживање заснива се на Уредби о краткорочним статистикама ЕУ-а бр. 1165/98.

Истраживањем су обухваћена предузећа из Статистичког пословног регистра у области 47 Класификације дјелатности и предузећа која су регистрована у другим дјелатностима, а обављају и дјелатност трговине на мало.

Промет је вриједност продатих роба и обављених услуга у току мјесеца, без обзира на то да ли су наплаћене или не. У промет није укључен порез на додатну вриједност (ПДВ).

Од јануара 2013. године, статистички подаци о промету трговине на мало, обрађују и исказују према Класификацији дјелатности КДБИХ 2010 која садржајно и структурно у потпуности одговара ЕУ класификацији NACE Rev.2.

Total retail trade turnover in December 2019, compared to the 2018 average, was 12.6% higher.

Turnover in retail trade in non-specialised stores in December 2019, compared to the 2018 average, was 29.2% higher. During the same period, turnover in retail trade in specialised stores was 8.0% higher and in retail trade of motor fuels and lubricants it was 0.9% lower.

Data in this Review were obtained through the Monthly Report on Retail Trade (TRG-1).

Methodology for the survey is based on the EU Short-Term Statistics Regulation No.1165/98.

The survey covers all enterprises from the Statistical Business Register in the division 47 of the Classification of Economic Activities and enterprises registered within other activities which also perform retail trade activity.

Turnover refers to the value of goods sold and services performed during the month, regardless of whether those were paid for or not. Turnover does not include value added tax (VAT).

Starting from January 2013, data on turnover in retail trade have been collected, edited and published by section of activities in accordance with the Classification of Economic Activities KD BIH 2010, which is in its content and structure completely harmonised with EU Classification NACE Rev.2.

9.1. Индекси промета трговине на мало, у текућим цијенама

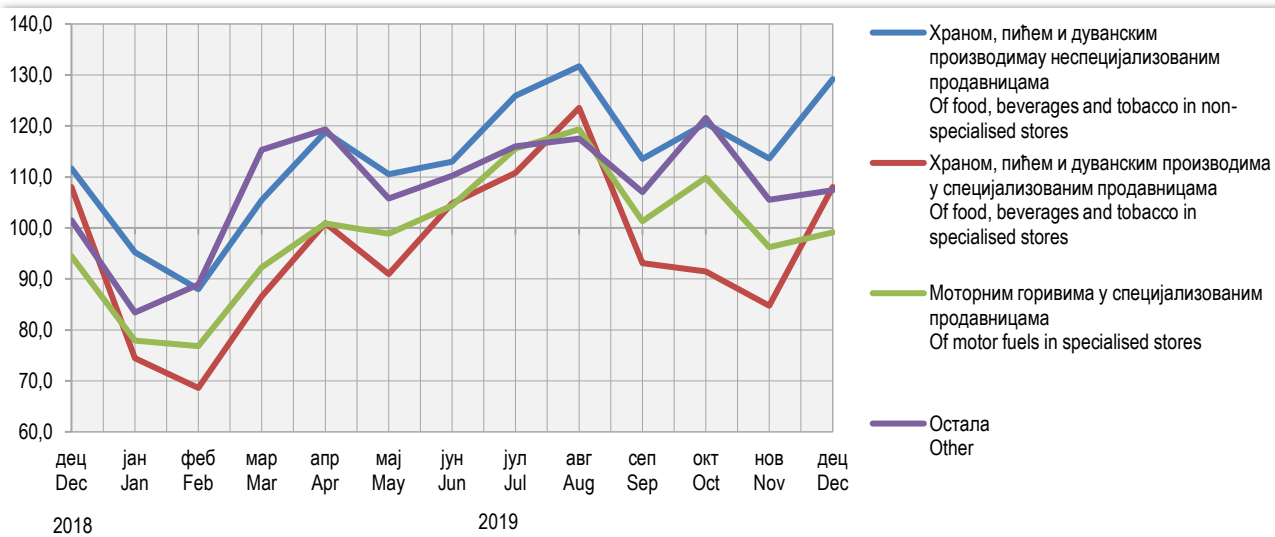
Indices of turnover in retail trade, current prices

	Укупно Total	Трговина на мало Retail trade			
		у неспецијализованим продавницама in non-specialised stores	храном, пићем и дуванским производима у специјализованим продавницама of food, beverages and tobacco in specialised stores	моторним горивима у специјализованим продавницама of motor fuels in specialised stores	остала other
Претходна година = 100 Previous year = 100					
2015	99,8	104,3	75,3	98,0	103,1
2016	108,5	115,5	112,3	98,7	111,0
2017	103,8	106,1	102,1	104,1	101,4
2018	109,4	110,7	99,5	108,9	110,0
2019	106,9	113,8	94,8	99,4	108,2
Ø2018=100					
2018					
дец / Dec	103,3	111,7	108,0	94,5	101,5
2019					
јан / Jan	85,5	95,2	74,4	77,9	83,4
феб / Feb	84,1	88,0	68,6	76,8	88,9
мар / Mar	103,8	105,4	86,5	92,2	115,3
апр / Apr	112,9	118,8	101,0	100,8	119,3
мај / May	104,7	110,6	90,9	98,8	105,8
јун / Jun	109,2	113,0	104,8	104,4	110,3
јул / Jul	119,1	125,9	110,8	115,6	116,0
авг / Aug	123,3	131,7	123,5	119,3	117,5
сеп / Sep	107,0	113,6	93,1	101,3	107,1
окт / Oct	116,3	120,5	91,4	109,8	121,6
нов / Nov	104,6	113,6	84,8	96,2	105,5
дец / Dec	112,6	129,2	108,0	99,1	107,4

ДИСТРИБУТИВНА ТРГОВИНА DISTRIBUTIVE TRADE

Графикон 13. Индекси промета у трговини на мало, Ø2018 = 100

Graph 13. Indices of turnover in retail trade, Ø2018 = 100



УГОСТИТЕЛСТВО
HOTELS AND RESTAURANTS



УГОСТИТЕЉСТВО HOTELS AND RESTAURANTS

Промет у угоститељству у Републици Српској у трећем тромјесечју 2019. године у односу на исти период претходне године већи је за 17,3%, у односу на друго тромјесечје 2019. године већи је за 19,0%, у односу на просјек 2018. године већи је за 27,0%, а у односу на просјек 2010. године већи је за 139,1%.

Подаци су добијени на основу Тромјесечног извјештаја услужних дјелатности (К КПС УСЛ-1) који се од 2015. године спроводи методом узорка. Методологија за истраживање заснива се на Уредби о краткорочним статистикама ЕУ-а бр. 1165/98. Истраживањем су обухваћена предузећа из Статистичког пословног регистра у области 55 и 56 Класификације дјелатности и предузећа која су регистрована у другим дјелатностима, а обављају и дјелатност угоститељства.

Промет је вриједност продатих роба и обављених услуга у току тромјесечја, без обзира на то да ли су наплаћене или не. У промет није укључен порез на додатну вриједност (ПДВ).

Подацима нису обухваћени предузетници.

Turnover in Republika Srpska in the 3rd quarter of 2019, compared to the same period of the previous year, was 17.3% higher, while compared to the 2nd quarter of 2019 it was 19.0% higher. Compared to the 2018 average, turnover was 27.0% higher and compared to the 2010 average it was 139.1% higher.

Data were obtained through the Quarterly report on service activities (K KPS USL-1), which has been carried out using the sample method since 2015. Survey methodology is based on the Short-term statistics Regulation EU No.1165/98. The survey covers enterprises from the Statistical Business Register, in the divisions 55 and 56 of the Classification of Economic Activities, as well as enterprises registered in other activities which perform catering activity.

Turnover is value of goods sold and services performed during a quarter, regardless of these being paid for or not. Turnover does not include Value Added Tax (VAT).

Entrepreneurs are not covered by the data.

10.1. Индекси промета по областима

Turnover indices by division

	Укупно <i>Total</i>	55 Смјештај <i>55 Accommodation</i>	56 Дјелатности припреме и послуживања хране и пића <i>56 Food and beverage service activities</i>
Исти период претходне године = 100 <i>Same period of the previous year = 100</i>			
2014	103,1	92,1	115,0
2015	109,0	109,9	108,3
2016	93,0	101,2	85,8
2017	113,5	115,6	111,3
2018	126,8	124,2	129,6
2017			
IV	109,1	119,1	100,2
2018			
I	130,9	143,2	114,8
II	122,6	118,5	126,6
III	123,2	112,1	133,7
IV	131,1	121,9	141,1
2019			
I	124,1	129,4	115,6
II	114,7	117,3	112,3
III	117,3	133,0	104,7

ТУРИЗАМ
TOURISM



У децембру 2019. године остварено је 29 054 долазака туриста, што је у односу на новембар 2019. године мање за 0,9%, и 69 860 ноћења туриста, што је у односу на новембар 2019. године мање за 4,1%.

Број долазака туриста у децембру 2019. године у односу на исти мјесец претходне године већи је за 3,9%, а број ноћења већи је за 6,9%.

У децембру 2019. године Република Српска је располагала са 10 740 сталних лежаја.

Подаци у овом Прегледу прикупљени су Мјесечним извјештајем о туристима и ноћењима (ТУ–11), којег достављају угоститељска и друга предузећа, пословни субјекти и организације које пружају услуге смјештаја гостима.

Извори података за састављање извјештаја ТУ–11 су књиге гостију, које воде објекти који пружају услуге смјештаја гостима. Подацима је обухваћен број долазака и остварени број ноћења туриста, а не број туриста.

Туристом се сматра свако лице које путује у неко мјесто изван свог пребивалишта и проведе најмање једну ноћ у угоститељском или неком другом објекту за смјештај гостију, а мотиви боравка могу бити: одмор, послови (конгреси, сајмови и изложбе, мисије међународних организација и сл.), здравље, учествовање у спортским догађајима и сл.

Од јануара 2013. године, објекти за смјештај у бањским мјестима у којима особе бораве ради медицинске рехабилитације, приказују доласке и ноћења само за особе које саме носе накнаду за тај боравак.

There were 29,054 tourist arrivals in December 2019, which was 0.9% lower compared to the number of tourist arrivals realised in November 2019, and 69,860 nights, which was 4.1% lower compared to November 2019.

Number of tourist arrivals in December 2019 was 3.9% higher when compared to the same month of the previous year, while number of tourist nights was 6.9% higher.

In December 2019, Republika Srpska had the capacity of 10,740 permanent beds.

Data in this Review were obtained through the Monthly report on tourists and nights (TU–11), provided by hotel and restaurant enterprises and other enterprises, business entities and organisations that provide services of guests' accommodation.

Guest books maintained by establishments that provide services of guests' accommodation are the main source of data for the report TU–11. These data cover number of tourist arrivals and nights, but not number of tourists.

A tourist is any person travelling to a place other than that of his/her usual place of residence and spending at least one night in a hotel and restaurant establishment or some other accommodation establishment, and whose main purpose of visit may be one of the following: holiday, business (congresses, fairs and expositions, missions of international organisations etc.), health, participation in sports events, etc.

Since January 2013, facilities for accommodation in spa resorts, where people stay for medical rehabilitation, only present arrivals and nights for persons who pay for the stay themselves.

11.1. Доласци и ноћења туриста и индекси

Tourist arrivals and nights and indices

	Доласци туриста <i>Tourist arrivals</i>			Ноћења туриста <i>Tourist nights</i>		
	укупно <i>total</i>	домаћи <i>domestic</i>	страни <i>foreign</i>	укупно <i>total</i>	домаћи <i>domestic</i>	страни <i>foreign</i>
2015	294 781	158 571	136 210	686 944	366 761	320 183
2016	323 908	166 063	157 845	740 601	379 136	361 465
2017	344 659	168 293	176 366	794 543	390 647	403 896
2018	381 802	179 674	202 128	926 939	456 367	470 572
2019	400 268	181 401	218 867	972 855	466 815	506 040
2018						
дец / Dec	27 972	15 455	12 517	65 348	33 692	31 656
2019						
јан / Jan	22 019	10 127	11 892	66 394	26 344	40 050
феб / Feb	25 713	11 241	14 472	77 012	25 023	51 989
мар / Mar	30 006	14 539	15 467	79 831	31 551	48 280
апр / Apr	32 540	15 807	16 733	77 066	38 277	38 789
мај / May	36 808	16 073	20 735	87 067	44 464	42 603
јун / Jun	42 589	18 899	23 690	89 448	49 245	40 203
јул / Jul	37 118	14 796	22 322	86 008	45 511	40 497
авг / Aug	40 264	15 270	24 994	93 229	47 778	45 451
сеп / Sep	37 835	16 827	21 008	84 466	43 837	40 629
окт / Oct	36 995	17 285	19 710	89 656	44 164	45 492
нов / Nov	29 327	15 704	13 623	72 818	37 102	35 716
дец / Dec	29 054	14 833	14 221	69 860	33 519	36 341

11.1. Доласци и ноћења туриста и индекси

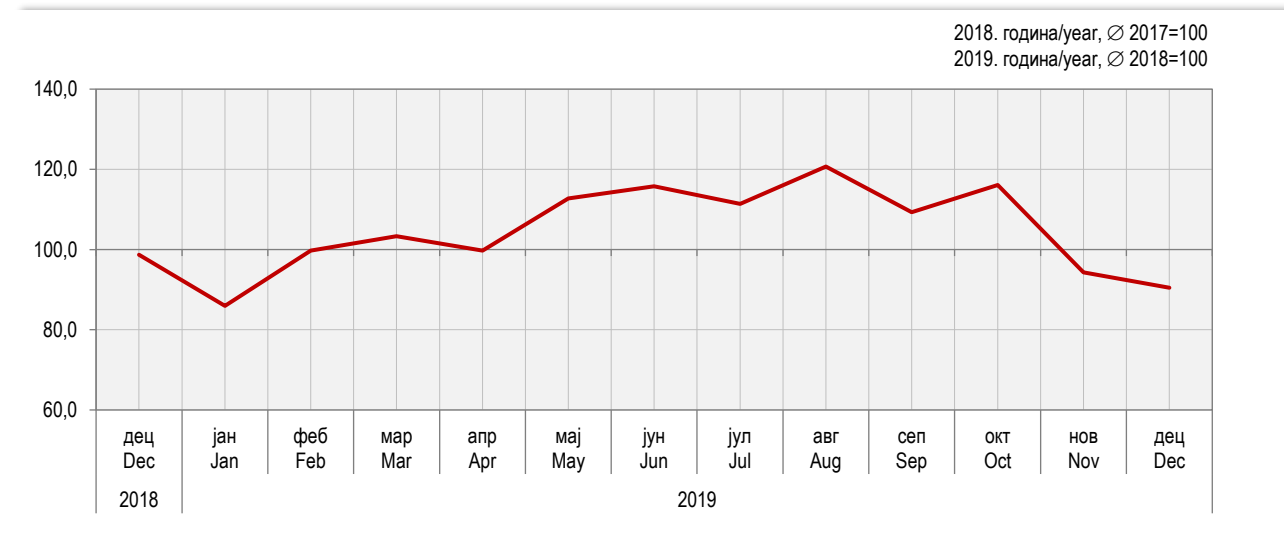
Tourist arrivals and nights and indices

(наставак/continued)

	Доласци туриста Tourist arrivals			Ноћења туриста Tourist nights		
	укупно total	домаћи domestic	страни foreign	укупно total	домаћи domestic	страни foreign
Индекси – исти период претходне године = 100 Indices – same period of the previous year = 100						
2015	113,3	111,7	115,2	114,7	113,5	116,1
2016	109,9	104,7	115,9	107,8	103,4	112,9
2017	106,4	101,3	111,7	107,3	103,0	111,7
2018	110,8	106,8	114,6	116,7	116,8	116,5
2019	104,8	101,0	108,3	105,0	102,3	107,5
2018						
дец / Dec	92,2	88,9	96,6	103,8	100,2	107,9
2019						
јан / Jan	95,3	96,0	94,7	101,8	100,3	102,7
феб / Feb	101,4	96,6	105,5	103,9	96,6	107,9
мар / Mar	107,1	97,1	118,5	112,2	99,8	122,2
апр / Apr	107,9	108,9	106,9	110,7	115,0	106,7
мај / May	95,8	85,9	105,2	101,4	91,6	114,1
јун / Jun	115,8	110,8	120,1	110,0	105,7	115,8
јул / Jul	97,1	95,0	98,5	94,7	93,3	96,3
авг / Aug	105,8	106,9	105,2	101,7	105,8	97,7
сеп / Sep	102,6	100,3	104,6	98,5	96,9	100,3
окт / Oct	112,1	107,4	116,6	109,4	111,4	107,4
нов / Nov	113,5	111,6	115,8	113,7	117,1	110,3
дец / Dec	103,9	96,0	113,6	106,9	99,5	114,8

Графикон 14. Индекси ноћења туриста, укупно

Graph 14. Tourist night indices, total



...

САОБРАЋАЈ И БЕЗЕ
TRANSPORT AND COMMUNICATIONS



Количина робе превезене у трећем тромјесечју 2019. године у односу на исти период претходне године биљежи пад 30,0%. У истом периоду, пређени пут теретних возила већи је за 0,4%, а обим рада, исказан у тонским километрима је већи за 1,3%.

Број превезених путника у друмском саобраћају већи је за 20,1%. Пређени километри аутобуса мањи су за 2,4%, а обим рада, исказан у путничким километрима мањи је за 9,8%.

У градско-приградском саобраћају, у периоду јули-септембар 2019. године у односу на исти период претходне године, укупни пређени пут аутобуса мањи је за 4,6 %, а број превезених путника мањи је за 4,7%.

У жељезничком саобраћају, у трећем тромјесечју 2019. године, обим превезене робе мањи је за 9,9% у односу на исти период претходне године, а обим рада мјерен оствареним тонским километрима мањи је за 7,6%. Превезено је 23,0% више путника, а број остварених путничких километара већи је за 87,1%.

Промет на аеродромима Републике Српске у трећем тромјесечју 2019. године биљежи раст у односу на исти период претходне године. Број летова страних авиона био је већи за 64,7%, док је број летова домаћих авиона био већи за 76,7%. Број превезених путника страним авионима биљежи значајан пораст.

Подаци о превозу робе и путника прикупљају се Тромјесечним извјештајем о друмском превозу робе и путничком и градском саобраћају (СА/Т-11) од предузећа која се баве превозом робе и путника у унутрашњем и међународном превозу.

Није обухваћен превоз робе и путника који предузећа, својим превозним средствима, обављају за сопствене потребе.

Подаци о превезеним путницима и роби у жељезничком саобраћају добијени су на основу Тромјесечног извјештаја жељезничког саобраћаја (СЖ/Т-11) који доставља "Жељезнице Републике Српске", А.Д.

Подаци о поштанском саобраћају добијени су на основу Тромјесечног извјештаја ПТТ промета (ПТТ/Т-11) које доставља "Предузеће за поштански саобраћај Републике Српске", А.Д.

Подаци о промету на аеродромима Републике Српске добијени су на основу Тромјесечног извјештаја о промету на аеродромима (СВ/Т-21) које доставља "Аеродроми Републике Српске".

Amount of transported goods in the third quarter of 2019, compared to the same period of the previous year, decreased by 30.0%. During the same period, kilometres covered by freight road vehicles were 0.4% higher, while amount of work measured by tonne kilometres was 1.3% higher.

Within the road passenger transport activities, number of transported passengers was 20.1% higher. Bus kilometres covered were 2.4% lower, while amount of work measured by passenger kilometres was 9.8% lower.

In municipal transport, in the period July-September 2019, compared to the same period of the previous year, bus-kilometres covered were 4.6% lower and number of passengers carried was 4.7% lower.

In railway transport, in the third quarter of 2019, amount of transported goods decreased by 9.9% in comparison with the same period of the previous year, while amount of work measured by tonne kilometres decreased by 7.6%. Number of transported passengers in railway transport increased by 23.0%, while realised passenger kilometres increased by 87.1%.

An increase was recorded in traffic at airports of Republika Srpska in the third quarter of 2019 in comparison with the same period of the previous year. Number of international aircraft flights was 64.7% higher, while number of domestic aircraft flights increased by 76.7%. Number of passengers transported by international aircrafts recorded a significant increase.

The goods and passenger transport data were obtained through the Quarterly report on goods transport and road and municipal passenger transport (SA/T-11), submitted by enterprises performing transport of goods and passengers in domestic and international transport.

Transport of goods and passengers performed by enterprises for their own needs using their own vehicles is not included.

Data on transported passengers and goods in railway transport were obtained through the Quarterly report on railway transport (SŽ/T-11) submitted by the enterprise "Željeznice Republike Srpske", JSC.

Data on postal activities were obtained through the Quarterly report on postal traffic (PTT/T-11), submitted by the enterprise "Preduzeće za poštanski saobraćaj Republike Srpske", JSC.

Data on traffic at airports of Republika Srpska were obtained through the Quarterly report on traffic at airports (SV/T-21), submitted by the enterprise "Aerodromi Republike Srpske".

САОБРАЋАЈ И БЕЗЕ TRANSPORT AND COMMUNICATIONS

12.1. Превезени путници и путнички километри по гранама *Transported passengers and passenger kilometres by branch*

	Превезени путници <i>Transported passengers</i>				Путнички километри <i>Passenger kilometres</i>		
	жељезничким превозом, хиљ. <i>railway transport, thous.</i>	друмским превозом, хиљ. <i>road transport, thous.</i>	градским превозом, хиљ. <i>municipal transport, thous.</i>	ваздушним превозом <i>air transport</i>	жељезничким превозом, хиљ. <i>railway transport, thous.</i>	друмским превозом, мил. <i>road transport, mill.</i>	градским превозом <i>municipal transport</i>
2013	211	8 264	23 482	8 734	14 780	457	-
2014	173	9 133	22 248	27 734	12 332	432	-
2015	178	6 736	22 832	22 793	12 580	405	-
2016	160	5 648	22 820	21 697	11 300	373	-
2017	117	6 177	23 200	20 761	7 650	410	-
2017							
IV	29	1 656	6 078	4 079	2 090	103	-
2018							
I	30	1 297	5 464	3 052	2 162	85	-
II	32	1 855	5 341	5 735	2 145	92	-
III	39	1 472	4 802	8 863	2 761	99	-
IV	36	1 912	5 530	18 743	2 431	94	-
2019							
I	31	1 345	4 699	26 593	2 104	80	-
II	40	2 585	5 030	39 709	3 865	86	-
III	48	1 716	4 616	44 534	5 168	89	-
Индекси – исти период претходне године = 100 <i>Indices – same period of the previous year = 100</i>							
2013	65,7	99,6	96,4	136,5	65,2	81,2	-
2014	82,0	110,5	94,5	317,5	83,4	94,5	-
2015	102,9	73,8	108,0	82,2	102,1	93,8	-
2016	89,9	83,8	94,9	95,2	89,8	92,1	-
2017	73,1	109,4	101,7	95,7	67,7	109,9	-
2017							
IV	75,0	116,4	97,9	91,4	77,4	107,7	-
2018							
I	107,1	96,2	94,5	87,8	116,2	96,6	-
II	110,3	121,8	87,5	95,1	116,0	90,2	-
III	125,8	88,1	90,3	123,6	149,2	84,6	-
IV	124,1	113,4	89,7	459,5	116,3	89,0	-
2019							
I	103,3	103,7	85,7	¹⁾	97,3	94,5	-
II	125,0	135,5	94,2	¹⁾	180,1	92,3	-
III	123,0	120,1	95,3	¹⁾	187,1	90,2	-

¹⁾ Индекс већи од 300 / *Index higher than 300*

12.2. Превезена роба и тонски километри по гранама
Transported goods and tonne kilometres by branch

	Превезена роба, хиљ. т <i>Transported goods, thous. t</i>			Тонски километри, мил. <i>Tonne kilometres, mill.</i>		
	жељезничким превозом <i>railway transport</i>	друмским превозом <i>road transport</i>	ваздушним превозом <i>air transport</i>	жељезничким превозом <i>railway transport</i>	друмским превозом <i>road transport</i>	ваздушним превозом <i>air transport</i>
2013	5 191	2 444	-	455	1 101	-
2014	5 009	2 665	-	428	1 223	-
2015	4 964	3 749	-	451	1 319	-
2016	4 416	3 520	-	374	1 342	-
2017	4 529	4 022	-	386	1 551	-
2017						
IV	1 122	1 134	-	97	397	-
2018						
I	1 055	814	-	81	356	-
II	989	1 096	-	67	383	-
III	1 225	1 216	-	111	392	-
IV	1 300	1 058	-	112	373	-
2019						
I	1 127	764	-	94	342	-
II	1 263	706	-	108	370	-
III	1 104	844	-	103	397	-
Индекси – исти период претходне године = 100 <i>Indices – same period of the previous year = 100</i>						
2013	96,6	118,5	-	99,6	113,9	-
2014	96,5	104,4	-	94,1	105,0	-
2015	99,1	140,7	-	105,4	107,8	-
2016	89,0	93,9	-	82,9	101,7	-
2017	102,6	114,3	-	103,2	115,6	-
2017						
IV	97,5	113,3	-	110,0	100,0	-
2018						
I	104,1	104,5	-	102,5	102,0	-
II	85,5	112,0	-	64,6	95,8	-
III	99,0	111,5	-	104,7	103,4	-
IV	115,9	92,8	-	115,5	93,0	-
2019						
I	106,8	91,9	-	116,8	94,1	-
II	127,7	66,0	-	160,5	96,6	-
III	90,1	70,0	-	92,4	101,3	-

12.3. Поштанске услуге
Postal activities

	Поштанске услуге <i>Postal activities</i>			Индекси – исти период претходне године = 100 <i>Indices – same period of the previous year = 100</i>		
	писмоносне пошиљке, хиљ. <i>letter mail, thous.</i>	пакетске пошиљке <i>parcel mail</i>	телеграми <i>telegrams</i>	писмоносне пошиљке <i>letter mail</i>	пакетске пошиљке <i>parcel mail</i>	телеграми <i>telegrams</i>
2013	20 705	74 917	8 075	102,4	167,6	79,2
2014	25 350	87 722	6 340	122,4	117,1	78,5
2015	25 101	41 507	9 171	99,0	47,3	144,7
2016	23 924	43 651	28 500	95,3	105,2	310,8
2017	23 288	40 980	17 132	97,3	93,9	60,1
2017						
IV	6 061	10 768	4 741	103,4	88,5	83,7
2018						
I	5 825	9 990	4 666	104,1	97,1	99,3
II	6 175	9 156	4 710	103,0	93,0	127,5
III	5 880	10 049	4 095	104,3	99,7	102,4
IV	6 076	10 477	5 085	100,2	97,3	107,3
2019						
I	5 933	10 592	4 425	101,9	106,0	94,8
II	6 360	10 021	3 440	103,0	109,4	73,0
III	7 426	10 994	3 704	126,3	109,4	90,5

ПРИПРЕМА МАТЕРИЈАЛА:
PREPARATION OF THE MATERIAL:

1. СТАНОВНИШТВО / *POPULATION*

Деан Арежина / *Dean Arežina*
dean.arezina@rzs.rs.ba

Драгана Мандић / *Dragana Mandić*
dragana.mandic@rzs.rs.ba

2. ПЛАТЕ, ЗАПОСЛЕНОСТ И НЕЗАПОСЛЕНОСТ
WAGES, EMPLOYMENT AND UNEMPLOYMENT

Биљана Глушац / *Biljana Glušac*
biljana.glusac@rzs.rs.ba

3. ТРОМЈЕСЕЧНИ БРУТО ДОМАЋИ ПРОИЗВОД
QUARTERLY GROSS DOMESTIC PRODUCT

Драгана Куновац / *Dragana Kunovac*
dragana.kunovac@rzs.rs.ba

4. ЦИЈЕНЕ / *PRICES*

Јасминка Милић / *Jasminka Milić*
jasminka.milic@rzs.rs.ba

Славица Кукрић / *Slavica Kukrić*
slavica.kukric@rzs.rs.ba

5. ПОЉОПРИВРЕДА И ШУМАРСТВО
AGRICULTURE AND FORESTRY

Лазо Шегрт / *Lazo Šegrt*
lazo.segrt@rzs.rs.ba

Нада Шобот / *Nada Šobot*
nada.sobot@rzs.rs.ba

Данијела Савановић Вебер / *Danijela Savanović Veber*
danijela.savanovic@rzs.rs.ba

6. ИНДУСТРИЈА / *INDUSTRY*

Биљана Јеличић / *Biljana Jeličić*
biljana.jelicic@rzs.rs.ba

7. ГРАЂЕВИНАРСТВО / *CONSTRUCTION*

Желимир Радишић / *Želimir Radišić*
zelimir.radicic@rzs.rs.ba

8. СПОЉНА ТРГОВИНА / *EXTERNAL TRADE*

Владимир Ламбета / *Vladimir Lambeta*
vladimir.lambeta@rzs.rs.ba

9. ДИСТРИБУТИВНА ТРГОВИНА / *DISTRIBUTIVE TRADE*

Јелена Гламочика / *Jelena Glamočika*
jelena.glamocika@rzs.rs.ba

10. УГОСТИТЕЉСТВО / *HOTELS AND RESTAURANTS*

Мирослав Илић / *Miroslav Ilić*
miroslav.ilic@rzs.rs.ba

11. ТУРИЗАМ / *TOURISM*

Мирослав Илић / *Miroslav Ilić*
miroslav.ilic@rzs.rs.ba

12. САОБРАЋАЈ И ВЕЗЕ / *TRANSPORT AND COMMUNICATIONS*

Јелена Кљажич / *Jelena Kljajić*
jelena.kljajic@rzs.rs.ba

Републички завод за статистику, Република Српска, Бања Лука, Вељка Млађеновића 12д – Тел. +387 51 332 700 – Проф. др Јасмин Комић, в. д. директора – Тираж 30 – Излази мјесечно – Преглед је објављен и на Интернету, на адреси: www.rzs.rs.ba – Е-mail: stat@rzs.rs.ba – Приликом коришћења података обавезно навести извор

*Republika Srpska Institute of Statistics, Banja Luka, Veljka Mladenovića 12d – Tel. +387 51 332 700 – Prof. Dr. Jasmin Komić, Acting Director – Total print run copies 30 – Monthly periodicity – Review is available on the Internet, at: www.rzs.rs.ba – E-mail: stat@rzs.rs.ba – **These data can be used provided the source is acknowledged***
