

РЕПУБЛИКА СРПСКА
РЕПУБЛИЧКИ ЗАВОД ЗА СТАТИСТИКУ

REPUBLIKA SRPSKA
INSTITUTE OF STATISTICS

МЈЕСЕЧНИ СТАТИСТИЧКИ ПРЕГЛЕД MONTHLY STATISTICAL REVIEW

фебруар

2010

February

БАЊА ЛУКА, АПРИЛ 2010.

BANJA LUKA, APRIL 2010

МЈЕСЕЧНИ СТАТИСТИЧКИ ПРЕГЛЕД / MONTHLY STATISTICAL REVIEW

Материјал припремили / *Material prepared by*

Статистика индустрије и рударства / *Industry and mining statistics*

Мирјана Бандур
mirjana.bandur@rzs.rs.ba

Статистика шумарства / *Forestry statistics*

Синиша Церкета
sinisa.cerketa@rzs.rs.ba

Статистика грађевинарства / *Construction statistics*

Желимир Радишић
zellimir.radicic@rzs.rs.ba

Статистика саобраћаја, складиштења и комуникација / *Transport, storage and communications statistics*

Јелена Гламочика, начелница одјељења
jelena.glamocika@rzs.rs.ba

Статистика пољопривреде / *Agriculture statistics*

Лазо Шегрт
lazo.segrt@rzs.rs.ba

Статистика унутрашње трговине / *Domestic trade statistics*

Санела Васиљевић
sanela.vasiljevic@rzs.rs.ba

Статистика спољне трговине / *External trade statistics*

Сања Стојчевић
sanja.stojcevic@rzs.rs.ba

Статистика туризма / *Tourism statistics*

Мирослав Илић
miroslav.ilic@rzs.rs.ba

Статистика цијена / *Price statistics*

Жељка Драшковић, начелница одјељења
zeljka.draskovic@rzs.rs.ba

Статистика рада / *Labour statistics*

Билјана Глишић
biljana.glisic@rzs.rs.ba

САДРЖАЈ CONTENTS

Страна
Page

УВОД <i>INTRODUCTION</i>	5
СТАТИСТИЧКИ ЗНАЦИ <i>STATISTICAL SYMBOLS</i>	5
ОСНОВНИ ПОДАЦИ О РЕПУБЛИЦИ СРПСКОЈ <i>BASIC DATA ON REPUBLIKA SRPSKA</i>	6
1. ИНДУСТРИЈА И РУДАРСТВО <i>INDUSTRY AND MINING</i>	7
1.1. Индекси индустријске производње <i>Indices of industrial production</i>	8
1.2. Индекси индустријске производње – по намјени <i>Indices of industrial production – by purpose</i>	9
1.3. Индекси запослених у индустрији <i>Indices of employees in industry</i>	10
2. ШУМАРСТВО <i>FORESTRY</i>	11
2.1. Производња, продаја и залихе шумских сортимената у државним шумама <i>Production, sale and stocks of forest assortments in state forests</i>	11
3. ГРАЂЕВИНАРСТВО <i>CONSTRUCTION</i>	13
3.1. Грађевинска активност <i>Construction activity</i>	13
4. САОБРАЋАЈ, СКЛАДИШТЕЊЕ И КОМУНИКАЦИЈЕ <i>TRANSPORT, STORAGE AND COMMUNICATIONS</i>	14
4.1. Друмски и градско - приградски саобраћај <i>Road and municipal transport</i>	14
5. ПОЉОПРИВРЕДА <i>AGRICULTURE</i>	15
5.1. Вриједност продатих производа пољопривреде на зеленим пијацама према групама производа <i>Value of sold products of agriculture at green markets</i>	15
5.2. Продаја одабраних производа пољопривреде на зеленим пијацама <i>Sale of selected products of agriculture at green markets</i>	15
6. УНУТРАШЊА ТРГОВИНА <i>DOMESTIC TRADE</i>	17
6.1. Индекси промета робе у трговини на мало по трговинским подразредима <i>Indices of turnover in retail trade by subclasses of trading activities</i>	18
7. СПОЉНА ТРГОВИНА <i>EXTERNAL TRADE</i>	19
7.1. Увоз и извоз према секторима стандардне трговинске класификације <i>Export and import according to standard international trade classification</i>	19
7.2. Увоз и извоз према класификацији дјелатности <i>Export and import according to classification of activities</i>	20
7.3. Увоз и извоз према хармонизованом систему <i>Export and import according to harmonized system</i>	21

САДРЖАЈ CONTENTS

Страна
Page

8. ТУРИЗАМ <i>TOURISM</i>	26
8.1. Доласци и ноћења туриста <i>Tourist arrivals and nights</i>	27
8.2. Доласци и ноћења страних туриста по земљи пребивалишта <i>Tourist arrivals and nights of foreign tourists by country of residence</i>	28
8.3. Доласци и ноћења туриста по врсти туристичких мјеста <i>Tourist arrivals and nights by type of tourist resorts</i>	29
8.4. Доласци и ноћења туриста по врсти објеката за смјештај <i>Tourist arrivals and nights by type of facilities for accommodation</i>	30
9. ПОТРОШАЧКЕ ЦИЈЕНЕ <i>CONSUMER PRICES</i>	31
9.1. Индекси потрошачких цијена према класификацији COICOP <i>Consumer Price Index according COICOP</i>	33
9.2. Индекс потрошачких цијена са привременим умањењима цијена <i>Consumer Price Index with temporary reduction of prices</i>	34
9.3. Преглед мјесечних индекса потрошачких цијена <i>Monthly series of Consumer Price Index</i>	35
9.4. Преглед мјесечних индекса потрошачких цијена <i>Monthly series of Consumer Price Index</i>	35
9.5. Индекси потрошачких цијена <i>Consumer Price Indices</i>	37
9.6. Индекси цијена произвођача индустријских производа <i>Producer Price Indices of industrial products</i>	40
10. СТАТИСТИКА РАДА <i>LABOUR STATISTICS</i>	42
10.1. Просјечне плате запослених по подручјима <i>Average wages by section</i>	43
10.2. Просјечне плате запослених за период <i>Average wages in period</i>	43
10.3. Индекси номиналних и реалних нето плата <i>Indices of nominal and real net wages</i>	44

УВОД

Мјесечни статистички преглед је статистичка публикација Републичког завода за статистику која приказује службене статистичке податке, који се на мјесечном нивоу прикупљају према Статистичком програму.

Мјесечни подаци за текућу годину су претходни подаци тако да се могу појавити накнадне исправке.

Републички завод за статистику од 1. јануара 2001. године податке исказује према Класификацији дјелатности („Службени гласник Републике Српске“, број 4/97).

Класификација дјелатности је општи стандард упоредив са Међународном класификацијом дјелатности УН (ISIC - rev 3) и Класификацијом дјелатности ЕУ (NACE - rev 1).

Изражавамо захвалност свим сарадницима који су учествовали у изради ове публикације.

Републички завод за статистику ће бити захвалан на свим примједбама и сугестијама које би допринијеле побољшању публикације.

INTRODUCTION

Monthly Statistical Review is a statistical publication of Republika Srpska Institute of Statistics, presenting official statistical data, collected on the monthly level, according to the Statistical Programme.

The monthly data for current year are the previous data, so additional correction could be made.

From the January 1st 2001, data have been published according to the Classification of Activities ("Official Gazette of the Republika Srpska", No. 4/97).

The Classification of Activities is a common standard, comparable with both the International Standard Industrial Classification of All Economic Activities (ISIC Rev.3) and the Statistical Classification of Economic Activities in the European Community (NACE Rev.1).

We are thankful to all of our staff participating in creating this publication.

Republika Srpska Institute of Statistics will highly appreciate any remarks and suggestions that could improve the publication.

СТАТИСТИЧКИ ЗНАЦИ

- нема појаве
- ... не располаже се податком
- 0 податак је мањи од 0,5 од дате јединице мјере
- () непотпун, недовољно провјерен или процијењен податак
- * исправљен податак
- ∅ просјек
- ¹⁾ знак за напомену

STATISTICAL SYMBOLS

- no appearance
- ... data not available
- 0 value is less than 0.5 of the unit of measure being given
- () incomplete, not enough adjusted or estimated data
- * corrected data
- ∅ average
- ¹⁾ note sign

ОСНОВНИ ПОДАЦИ О РЕПУБЛИЦИ СРПскоЈ
BASIC DATA ON REPUBLIKA SRPSKA

ПОВРШИНА (према Дејтонском споразуму) <i>AREA (according to the Dayton peace agreement)</i>	24 857,2 km ²
СТАНОВНИШТВО <i>POPULATION</i>	
процјена за 2004. годину <i>estimation for year 2004</i>	1 449 897 ¹⁾
процјена за 2005. годину <i>estimation for year 2005</i>	1 446 417 ¹⁾
процјена за 2006. годину <i>estimation for year 2006</i>	1 443 709 ¹⁾
процјена за 2007. годину <i>estimation for year 2007</i>	1 439 673 ¹⁾
процјена за 2008. годину <i>estimation for year 2008</i>	1 437 477 ¹⁾
БРОЈ СТАНОВНИКА НА 1 km ² <i>POPULATION PER 1 km²</i>	57,9
БРОЈ НАСЕЉА <i>NUMBER OF SETTLEMENTS</i>	2 721 ²⁾
БРУТО ДОМАЋИ ПРОИЗВОД ЗА 2004. ГОДИНУ - концепт SNA <i>GROSS DOMESTIC PRODUCT, YEAR 2004 (SNA CONCEPT)</i>	5 008 464 000 KM
БРУТО ДОМАЋИ ПРОИЗВОД ЗА 2005. ГОДИНУ - концепт SNA <i>GROSS DOMESTIC PRODUCT, YEAR 2005 (SNA CONCEPT)</i>	5 762 962 000 KM
БРУТО ДОМАЋИ ПРОИЗВОД ЗА 2006. ГОДИНУ - концепт SNA <i>GROSS DOMESTIC PRODUCT, YEAR 2006 (SNA CONCEPT)</i>	6 543 726 000 KM
БРУТО ДОМАЋИ ПРОИЗВОД ЗА 2007. ГОДИНУ - концепт SNA <i>GROSS DOMESTIC PRODUCT, YEAR 2006 (SNA CONCEPT)</i>	7 350 985 000 KM
БРУТО ДОМАЋИ ПРОИЗВОД ЗА 2008. ГОДИНУ - концепт SNA <i>GROSS DOMESTIC PRODUCT, YEAR 2006 (SNA CONCEPT)</i>	8 489 287 000 KM

¹⁾ Процјена броја становника је ревидирана на основу података виталне статистике од 2002. године.
Estimated number of population was revised on the basis of Vital statistics data from year 2002.

²⁾ Списак насељених мјеста, утврђен је кроз базу статистичких и пописних кругова Републике Српске, није коначан и сматра се прелиминарним до доношења Закона о територијалној организацији Републике Српске, које је у току.
The List of Settlements, established according to the database of Statistical and Enumeration Areas of Republika Srpska, is not final and is considered a preliminary one until the ongoing enacting of the Law on territorial organisation of Republika Srpska is finished.

1. ИНДУСТРИЈА И РУДАРСТВО

Подаци дати у овом Билтену добијени су на основу Мјесечног извјештаја индустрије (ИНД-1). Извјештај ИНД-1 подноси у узорак изабрана предузећа чија је претежна дјелатност по Класификацији дјелатности (КД) разврстана у подручја: вађење руда и камена, прерађивачка индустрија и производња и снабдијевање електричном енергијом, гасом и водом. Узорком су обухваћене и индустријске јединице неиндустријских предузећа.

Индекси обима индустријске производње израчунавају се уз коришћење Laspeyres-ове формуле. Од јануара 2009. године за израчунавање индекса се користе базне цијене и пондери у чијој је основи додана вриједност добијена из Годишњег извјештаја индустрије за 2005. годину.

Мјесечни индекси изражавају стварно постигнуту готову производњу одређеног мјесеца из које нису елиминисане сезонске и мјесечне варијације проузроковане различитим бројем радних дана.

Индустријске области - шифре и називи

10	Вађење каменог и мрког угља, лигнита и тресета
13	Вађење руда метала
14	Вађење осталих руда и камена
15	Производња прехрамбених производа и пића
16	Производња дуванских производа
17	Производња текстилних предива и тканина
18	Производња одјевних предмета, дорада и бојење крзна
19	Производња коже и предмета од коже и обуће
20	Прерада и производи од дрвета и плуте
21	Производња целулозе, папира и производа од папира
22	Издавачка дјел., штампање и репродукција снимљених медија
23	Производња кокса и деривата нафте
24	Производња хемикалија и хемијских производа
25	Производња производа од гуме и пластике
26	Производња производа од осталих минерала
27	Производња основних метала
28	Производња металних производа, осим машина
29	Производња осталих машина и уређаја
30	Производња канцеларијских и рачунарских машина
31	Производња других електричних машина и апарата
32	Производња радио, ТВ и комуникационе опреме
33	Производња медицинских, прецизних и оптичких инст.
34	Производња моторних возила и приколица
35	Производња осталих саобраћајних средстава
36	Производња намјештаја и сличних производа
37	Рециклажа
40	Произ. и снабд. ел. енергијом, гасом, паром и топлим водом

1. INDUSTRY AND MINING

Data presented by this Review were provided by the Monthly Report of Industry (IND-1). The report IND-1 is presented by sample enterprises whose principal activity according to the Classification of activities is classified into the following sections: Mining and quarrying, Manufacturing and Electricity, gas and water supply. Industrial units of non-industrial enterprises are also covered by the sample.

Indices of the scope of industrial production are calculated using the Laspeyres's formula. Since January 2009, indices are calculated according to base prices, as well as weights based on the value added, gathered from the Annual Report of Industry from 2005.

Monthly indices present the real achieved production in a certain month where seasonal and monthly variations, caused by different number of working days, were not eliminated.

Divisions - codes and names

10	Mining of coal and lignite, extraction of peat
13	Mining of metal ores
14	Other mining and quarrying
15	Manufacture of food products and beverages
16	Manufacture of tobacco products
17	Manufacture of textiles
18	Manufacture of wearing apparel, dressing and dyeing of fur
19	Tanning and dressing of leather
20	Manufacture of wood
21	Manufacture of pulp, paper and paper products
22	Publishing, printing and reproduction of recorded media
23	Manufacture of coke and refined petroleum products
24	Manufacture of chemicals and chemical products
25	Manufacture of rubber and plastic products
26	Manufacture of other non-metallic mineral products
27	Manufacture of basic metals
28	Mfr. of fabricated metal products, except machinery and equipment
29	Manufacture of machinery and equipment n.e.c.
30	Manufacture of office machinery and computers
31	Manufacture of electrical machinery and apparatus n.e.c.
32	Mfr. of radio, television, and commun. equipment and apparatus
33	Manufacture of medical, precision and optical instruments
34	Manufacture of motor vehicles and trailers
35	Manufacture of other transport equipment
36	Manufacture of furniture, manufacturing n.e.c.
37	Recycling
40	Electricity, gas, steam and hot water supply

1.1. ИНДЕКСИ ИНДУСТРИЈСКЕ ПРОИЗВОДЊЕ
INDICES OF INDUSTRIAL PRODUCTION

∅2009=100

	II 2010 ∅2009	II 2010 I 2010	II 2010 II 2009	I-II 2010 I-II 2009	
ИНДУСТРИЈА УКУПНО	90,7	99,6	101,8	106,2	INDUSTRY TOTAL
C ВАЂЕЊЕ РУДА И КАМЕНА	78,6	116,4	151,3	142,7	C MINING AND QUARRYING
10 Вађење каменог и мрког угља, лигнита и тресета	84,5	142,2	105,9	93,5	10 Mining of coal and lignite, extraction of peat
13 Вађење руда метала	92,4	85,8	13389,9	1322,4	13 Mining of metal ores
14 Вађење осталих руда и камена	11,0	95,4	41,2	63,1	14 Other mining and quarrying
D ПРЕРАЂИВАЧКА ИНДУСТРИЈА	80,2	113,1	101,5	103,1	D MANUFACTURING
15 Произ. прехран. произ. и пића	81,8	117,5	113,6	102,2	15 Mfr. of food prod. and beverages
16 Произ. дуванских производа	72,0	87,1	110,2	105,8	16 Mfr. of tobacco products
17 Произ. текст. предива и тканина	51,0	132,8	74,7	60,6	17 Mfr. of textiles
18 Произ. одјевних предмета, дорада и бојење крзна	87,8	104,6	82,5	84,0	18 Mfr. of wearing apparel, dressing and dyeing of fur
19 Произ. коже и предмета од коже и обуће	113,4	82,1	125,9	150,8	19 Leather tanning and dressing: luggage, saddlery handbags, shoes etc manufacture
20 Прерада и производи од дрвета и плуте	52,5	119,4	92,8	100,9	20 Mfr. of wood and wood, cork, straw and plaiting mat. products
21 Произ. целулозе, папира и производа од папира	83,9	90,4	98,7	101,9	21 Mfr. of pulp, paper and paper products
22 Издавачка дјел., штампање и репродукција сним. медија	87,6	107,6	118,0	117,9	22 Publishing, printing and reproduction of recorded media
23 Произ. кокса и деривата нафте	87,5	86,4	95,1	101,9	23 Mfr. of coke, refined petroleum products and nuclear fuel
24 Произ. хемикалија и хемијских производа	94,3	173,8	115,7	93,7	24 Mfr. of chemicals and chemical products
25 Произ. производа од гуме и пластике	58,8	119,6	87,4	93,5	25 Mfr. of rubber and plastic products
26 Произ. производа од осталих минерала	19,7	111,8	78,0	91,8	26 Mfr. of other non-metallic mineral products
27 Произ. основних метала	129,6	118,7	146,0	200,2	27 Mfr. of basic metals
28 Произ. металних производа, осим машина	79,5	128,5	89,2	76,4	28 Mfr. of fabricated metal prod., except machinery and equipment
29 Произ. осталих машина и уређаја	42,3	258,8	18,6	16,0	29 Mfr. of machinery and equipment n.e.c.
30 Произ. канцеларијских и рачунарских машина	98,7	99,5	102,2	106,2	30 Mfr. of office machinery and computers
31 Произ. других електричних машина и апарата	85,8	93,7	71,5	91,4	31 Mfr. of electrical machinery and apparatus n.e.c.
32 Произ. радио, ТВ и комуникационе опреме	0,1	24,9	0,1	0,5	32 Mfr. of radio, television and commun. equipment and apparatus
33 Произ. медицинских, прецизних и оптичких инструмената	95,2	283,1	60,4	69,7	33 Mfr. of medical, precision and optical instr., watches and clocks
34 Произ. моторних возила и приколица	101,2	164,9	79,0	69,9	34 Mfr. of motor vehicles, trailers and semi-trailers
35 Произ. осталих саоб. средстава	75,7	96,1	137,3	228,1	35 Mfr. of other transport equip.
36 Произ. намјештаја и сличних производа	95,9	101,1	114,3	94,2	36 Mfr. of furniture, manufact n.e.c.
37 Рециклажа	123,2	118,4	208,5	244,2	37 Recycling
E ПРОИЗ. И СНАБД. ЕЛ.ЕН., ГАСОМ, И ВОДОМ	111,0	85,2	92,8	102,1	E ELECTRICITY, GAS AND WATER SUPPLY
40 Произ. и снабд. ел. енергијом, гасом, паром и топлим водом	111,0	85,2	92,8	102,1	40 Electricity, gas and hot water supply

1.2. ИНДЕКСИ ИНДУСТРИЈСКЕ ПРОИЗВОДЊЕ - ПО НАМЈЕНИ
INDICES OF INDUSTRIAL PRODUCTION - BY PURPOSE

∅2009=100

	II 2010 ∅2009	II 2010 I 2010	II 2010 II 2009	I-II 2010 I-II 2009	
ИНДУСТРИЈА УКУПНО	90,7	99,6	101,8	106,2	INDUSTRY TOTAL
AE Енергија	104,9	91,3	94,8	100,9	AE Energy
AI Интермед, произ., осим енергије	74,1	107,0	126,7	140,0	AI Intermediate goods except energy
B Капитални производи	71,6	143,9	66,2	64,5	B Capital goods
CD Трајни производи за широку пот.	88,9	98,1	106,9	93,0	CD Durable consumer goods
CN Нетрајни произ. за широку пот.	88,7	111,0	111,0	105,9	CN Non durable consumer goods

Индустијска производња остварена у фебруару 2010. године у односу на претходни мјесец текуће године мања је за 0,4%, у односу на просјечну мјесечну производњу у 2009. години мања је за 9,3%, док је у односу на исти мјесец прошле године већа за 1,8%.

Индустијска производња остварена у периоду јануар – фебруар 2010. године у поређењу са истим периодом прошле године већа је за 6,2%.

Посматрано по економској намјени индустријских производа у периоду јануар – фебруар 2010. године у односу на исти период прошле године остварен је раст производње интермедијарних производа за 40%, нетрајних производа за 5,9% и енергије за 0,9%, док је производња трајних производа мања за 7% и капиталних производа за 35,5%.

Industrial production realized in February 2010 compared to the the previous month 2010 was 0.4% lower, compared to the average monthly production in 2009 was 9.3% lower and compared to same month 2009 was 1.8% higher.

Industrial production realized in the period of January – February 2010 compared to the same period of the previous year was 6.2% higher.

Considering the economic purpose of industrial products in the period January – February 2010, compared to the same period of the previous year, production of intermediate goods was 40% higher, non - durable consumer goods 5.9% higher and energy 0.9% higher, while production of durable consumer goods was 7% lower and capital goods 35.5% lower.

1.3. ИНДЕКСИ ЗАПОСЛЕНИХ У ИНДУСТРИЈИ INDICES OF EMPLOYEES IN INDUSTRY					∅2009=100
	II 2010 ∅2009	II 2010 I 2010	II 2010 II 2009	I-II 2010 I-II 2009	
ИНДУСТРИЈА УКУПНО	94,0	99,8	92,8	92,3	INDUSTRY TOTAL
C ВАЂЕЊЕ РУДА И КАМЕНА	100,1	99,6	102,6	102,8	C MINING AND QUARRYING
10 Вађење каменог и мрког угља, лигнита и тресета	100,1	99,8	100,4	100,6	10 Mining of coal and lignite, extraction of peat
13 Вађење руда метала	104,3	101,0	113,6	112,9	13 Mining of metal ores
14 Вађење осталих руда и камена	92,5	96,3	91,3	93,0	14 Other mining and quarrying
D ПРЕРАЂИВАЧКА ИНДУСТРИЈА	92,7	99,8	90,9	90,3	D MANUFACTURING
15 Произ. прехран. произ. и пића	97,8	100,3	99,6	99,0	15 Mfr. of food prod. and beverages
16 Произ. дуванских производа	91,3	93,3	93,3	96,1	16 Mfr. of tobacco products
17 Произ. текст. предива и тканина	102,9	100,6	99,1	97,8	17 Mfr. of textiles
18 Произ. одјевних предмета, дорада и бојење крзна	92,8	98,7	87,4	87,5	18 Mfr. of wearing apparel, dressing and dyeing of fur
19 Произ. коже и предмета од коже и обуће	95,9	98,7	95,0	95,1	19 Leather tanning and dressing: luggage, saddlery handbags, shoes etc manufacture
20 Прерада и производи од дрвета и плуте	89,1	100,1	85,5	84,3	20 Mfr. of wood and wood, cork, straw and plaiting mat. products
21 Произ. целулозе, папира и производа од папира	98,6	99,8	97,4	97,1	21 Mfr. of pulp, paper and paper products
22 Издавачка дјел., штампање и репродукција сним. медија	97,3	100,3	97,0	96,0	22 Publishing, printing and reproduction of recorded media
23 Произ. кокса и деривата нафте	103,9	99,8	112,4	112,6	23 Mfr. of coke, refined petroleum products and nuclear fuel
24 Произ. хемикалија и хемијских производа	98,2	100,7	98,9	99,1	24 Mfr. of chemicals and chemical products
25 Произ. производа од гуме и пластике	90,7	99,4	87,8	86,7	25 Mfr. of rubber and plastic products
26 Произ. производа од осталих минерала	94,3	99,1	96,8	97,9	26 Mfr. of other non-metallic mineral products
27 Произ. основних метала	68,8	99,9	65,1	64,4	27 Mfr. of basic metals
28 Произ. металних производа, осим машина	95,6	99,4	92,9	92,7	28 Mfr. of fabricated metal prod., except machinery and equipment
29 Произ. осталих машина и уређаја	68,4	101,2	66,3	65,9	29 Mfr. of machinery and equipment n.e.c.
30 Произ. канцеларијских и рачунарских машина	121,9	104,8	130,7	119,6	30 Mfr. of office machinery and computers
31 Произ. других електричних машина и апарата	87,8	102,0	74,3	73,4	31 Mfr. of electrical machinery and apparatus n.e.c.
32 Произ. радио, ТВ и комуникационе опреме	96,1	100,0	94,2	94,2	32 Mfr. of radio, television and commun. equipment and apparatus
33 Произ. медицинских, прецизних и оптичких инструмената	84,0	100,5	82,6	82,6	33 Mfr. of medical, precision and optical instr., watches and clocks
34 Произ. моторних возила и приколица	94,6	100,0	90,0	88,2	34 Mfr. of motor vehicles, trailers and semi-trailers
35 Произ. осталих саоб. средстава	97,9	99,1	98,8	99,4	35 Mfr. of other transport equip.
36 Произ. намјештаја и сличних производа	95,7	101,9	92,8	86,7	36 Mfr. of furniture, manufact n.e.c.
37 Рециклажа	85,1	100,0	73,6	72,9	37 Recycling
E ПРОИЗ. И СНАБД. ЕЛ. ЕН., ГАСОМ И ВОДОМ	98,6	99,6	98,8	98,9	E ELECTRICITY, GAS AND WATER SUPPLY
40 Произ. и снабд. ел. енергијом, гасом, паром и топлим водом	98,6	99,6	98,8	98,9	40 Electricity, gas and hot water supply

Број запослених у индустрији у фебруару 2010. године у односу на претходни мјесец текуће године мањи је за 0,2%, у односу на просјечан мјесечни број запослених у 2009. години мањи је за 6% а у односу на исти мјесец прошле године за 7,2%.

Број запослених у индустрији у периоду јануар–фебруар 2010. године у поређењу са истим периодом прошле године мањи је за 7,7%.

Number of employees in industry in February 2010 compared to January 2010 was 0.2% lower, compared to the average monthly number of employees in 2009 was 6% lower and compared to the same month of 2009 was 7.2% lower.

Number of employees in industry in the period January-February 2010 compared to the same period of the previous year, was 7.7% lower.

2. ШУМАРСТВО

2. FORESTRY

Подаци о производњи, продаји и залихама шумских сортимената добијени су на основу Мјесечног извјештаја о производњи шумских сортимената (ШУМ-22). Овим извјештајем су обухваћена сва предузећа из области шумарства која се баве сталном производњом шумских сортимената из шума у државној својини, без обзира да ли им је производња шумских сортимената претежна дјелатност. Од 2002. године подаци о производњи шумских сортимената прикупљају се према Номенклатури производа и услуга шумарства, а која је припремљена на основу Листе карактеристичних дјелатности шумарства коју је израдио Еуростат - Статистичка канцеларија Европске Комисије и објавио као саставни дио Приручника за економске рачуне пољопривреде и шумарства, крајем 1997. године.

Data on production, sale and stocks of forest assortments are based on the Monthly report on production of the forest assortments (SUM-22). This report includes all enterprises from the forestry sector, producing forest assortments in state forests permanently, regardless whether the production of forest assortments is their main activity or not. The production of forest assortments from the beginning of 2002 has been collected according to the Nomenclature of forestry products and services, which is in accordance with the List of characteristic activities of the forestry industry, prepared by Eurostat - Statistical Office of the European Communities, and published as an integral part of the Manual on Economic Accounts Agriculture and Forestry, at the end of 1997.

2.1. ПРОИЗВОДЊА, ПРОДАЈА И ЗАЛИХЕ ШУМСКИХ СОРТИМЕНАТА У ДРЖАВНИМ ШУМАМА
PRODUCTION, SALE AND STOCKS OF FOREST ASSORTMENTS IN STATE FORESTSm³

	Производња Production				Продаја Sale				Залихе II Stocks II	
	II		I – II		II		I – II			
	2009	2010	2009	2010	2009	2010	2009	2010		
УКУПНО	87 897	58 217	143 377	106 113	55 629	49 158	81 019	80 547	273 606	TOTAL
ЧЕТИНАРИ	35 032	16 352	65 540	29 638	13 992	15 994	21 461	25 901	103 319	CONIFERS
Трупци четинара	30 097	13 094	56 074	23 533	11 891	12 900	18 030	21 243	71 554	Logs, coniferous
Рудничко дрво четинара	1 775	1 088	3 223	1 823	697	872	1 238	1 142	8 928	Pitprops, coniferous
Остало дуго дрво четинара ¹⁾	212	37	312	43	214	1	234	4	431	Other long coniferous wood ¹⁾
Просторно дрво четинара ²⁾	2 940	2 131	5 923	4 237	1 182	2 219	1 951	3 510	22 406	Cord coniferous wood ²⁾
Огрјевно дрво четинара	8	2	8	2	8	2	8	2	-	Coniferous firewood
Остало грубо обрађено дрво четинара ⁴⁾	-	-	-	-	-	-	-	-	-	Other roughly worked coniferous wood ⁴⁾
ЛИШЋАРИ	52 865	41 865	77 837	76 475	41 637	33 164	59 558	54 646	170 287	BROADLEAF
Трупци лишћара	17 558	16 946	26 860	29 554	17 943	15 752	24 751	26 097	30 347	Logs, broadleaf
Рудничко дрво лишћара	179	10	220	30	58	10	72	25	100	Pitprops, broadleaf
Остало дуго дрво лишћара ¹⁾	1 107	771	1 226	1 127	940	438	1 189	680	2 536	Other long broadleaf wood ¹⁾
Просторно дрво лишћара ²⁾	4 428	5 139	6 061	9 051	3 863	3 824	5 695	5 993	23 240	Cord broadleaf wood ²⁾
Огрјевно дрво лишћара ³⁾	29 587	18 996	43 464	36 710	18 827	13 137	27 845	21 848	114 064	Broadleaf firewood ³⁾
Остало грубо обрађено дрво лишћара ⁴⁾	6	3	6	3	6	3	6	3	-	Other roughly worked broadleaf wood ⁴⁾

¹⁾ Обухвата дрво погодно за мех. прераду, стубове за ЕЛ и ТТ и остало обло дрво.

²⁾ Обухвата дрво за дрвене плоче, целулозно и танинско дрво погодно за хемијску прераду (обло и цијепано дрво).

³⁾ Укључује и дрво за дрвени угаљ.

⁴⁾ Укључује ситно техничко дрво, цијепане дрвене мотке и коље.

¹⁾ Including wood suitable for mechanical treatment, posts for electrical wires and TT, and other roundness wood.

²⁾ Including wood for wooden plate, pulpwood and tannin wood suitable for chemical processing (roundness and chopped wood).

³⁾ Including wood for wooden coal.

⁴⁾ Including thin technical wood, split poles, and pickets.

Производња шумских сортимената у фебруару 2010. године у односу на фебруар 2009. године је мања за 38,8 %.

Production of forest assortments in February 2010 compared to February 2009 was 33.8 % lower.

Продаја шумских сортимената у фебруару 2010. године у односу на фебруар 2009. године је мања за 11,6 %.

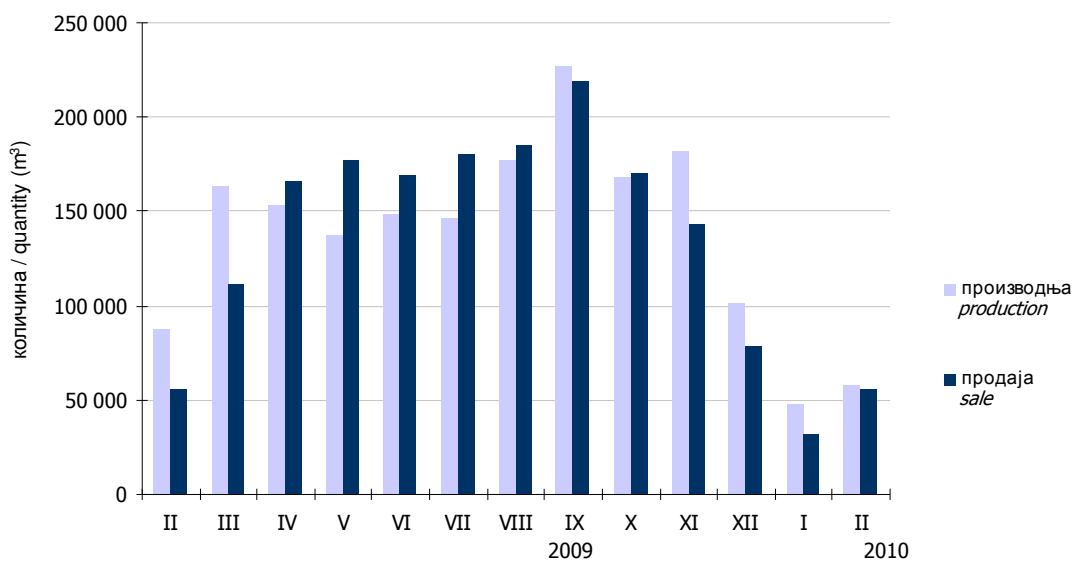
Sale of forest assortments in February 2010 compared to February 2009 was 11.6 % lower.

Производња шумских сортимената у периоду јануар – фебруар 2010. у односу на исти период 2009. године је мања за 26,0 %.

Production of forest assortments in period January - February 2010 compared to the same period of the previous year was 26.0 % lower.

Продаја шумских сортимената у периоду јануар – фебруар 2010. у односу на исти период 2009. године је мања за 0,6 %.

Sale of forest assortments in period January - February 2010 compared to the same period of the previous year was 0.6 % lower.



Графикон 1. Производња и продаја шумских сортимената по мјесецима у м³
Graph 1. Production and sale of forest assortments by month in m³

3. ГРАЂЕВИНАРСТВО

3. CONSTRUCTION

Подаци дати у овом билтену добијени су на основу Мјесечног извјештаја грађевинарства (ГРАЂ-21). Извјештај ГРАЂ-21 подноси правни субјекти са претежном дјелатности која је према Класификацији дјелатности разврстана у подручје F-Грађевинарство, као и грађевинске јединице у саставу неграђевинских правних субјеката.

Data published in this review are obtained on the basis of the Monthly report on construction (GRADJ-21). GRADJ-21 is submitted by legal entities whose predominant activity, according to the Classification of activities, is in the sector F-Construction, as well as by construction units which are in composition of non-construction legal entities.

Мјесечним извјештајем грађевинарства обухваћени су правни субјекти чија је годишња вриједност извршених радова $\geq 500\,000$ КМ.

Monthly report on construction covers legal entities whose annual value of performed work is higher than or equal to 500 000 KM.

Индекси вриједности извршених радова формиран су на бази текућих цијена и представљају обрачунату вриједност извршених радова, а не вриједност наплаћених радова.

Indices of performed work values are based on current prices and present accounted value of performed work, not the value of work for which payments were collected.

Индекс броја радника на грађевинским радовима формиран је на бази стања последњег дана у извјештајном мјесецу, без обзира да ли се радници налазе на боловању, чекању, годишњем одмору и сл. Не укључују се радници ангажовани на административним и инжењерско – техничким пословима.

Index of number of workers on construction work is formed on the base of the state on the last day of the reporting month, regardless whether workers are on sick leave, waiting list, yearly vacation, etc. It does not include workers engaged in administrative and engineer - technical work.

Индекс извршених ефективних часова добијен је на основу остварених часова у редовном и прековременом раду (без административних и инжењерско – техничких часова), без обзира да ли су плаћени по часу, норми или акорду.

Index of performed effective hours is based on performed hours in regular and overtime work (no administrative and engineer – technical hours), regardless of whether they are paid by hour, norm or chord.

3.1. ГРАЂЕВИНСКА АКТИВНОСТ
CONSTRUCTION ACTIVITY

∅2009=100

	Индекси / Indices				
	II 2010 ∅ 2009	II 2010 I 2010	II 2010 II 2009	I-II 2010 I-II 2009	
Вриједност извршених радова	32,2	90,8	57,4	70,2	Value of performed work
Број радника на грађевинским радовима	68,8	104,8	78,7	84,1	Number of workers on construction work
Извршени ефективни часови	59,7	100,1	75,6	87,9	Performed effective hours

Вриједност извршених радова у фебруару 2010. године у односу на јануар 2010. године мања је за 9,2%, у односу на фебруар 2009. године мања је за 42,6% и у односу на просјечну вриједност извршених радова у 2009. години за 67,8%.

The value of work performed in February 2010, compared to January 2010, was 9.2% lower, compared to February 2009, 42.6% lower, and compared to the average value of performed work in 2009, 67.8% lower.

Вриједност извршених радова у периоду јануар – фебруар 2010. године у односу на исти период прошле године мања је за 29,8%.

The value of work performed in the period January - February 2010, compared to the same period of the last year, was 29.8% lower.

Број радника на грађевинским радовима у фебруару 2010. године у односу на јануар 2010. године већи је за 4,8 %, док је у односу на фебруар 2009. године мањи за 21,3% и у односу на просјечан број радника у 2009. години за 31,2%.

Number of workers on construction work in February 2010, compared to January 2010, was 4.8% higher, compared to February 2009, 21.3% lower, and compared to the average number of workers in 2009, 31.2% lower.

Извршени ефективни часови у фебруару 2010. године у односу на јануар 2010. године већи су за 0,1%, док су у односу на фебруар 2009. године мањи за 24,4% и у односу на просјечне извршене ефективне часове рада у 2009. години за 40,3%.

Performed effective hours in February 2010, compared to January 2010, were 0.1% higher, compared to February 2009, 24.4% lower, and compared to the average of performed effective work hours in 2009, 40.3% lower.

4. САОБРАЋАЈ, СКЛАДИШТЕЊЕ И КОМУНИКАЦИЈЕ

Подаци о друмском саобраћају прикупљају се Мјесечним извјештајем друмског саобраћаја (СА/М-11) од предузећа која се баве превозом путника и робе у унутрашњем и међународном превозу.

Није обухваћен превоз путника и робе који предузећа својим превозним средствима обављају за сопствене потребе.

Подаци о превезеним путницима и роби у жељезничком саобраћају добијени су на основу Мјесечног извјештаја жељезничког саобраћаја СЖ/М-11 који доставља „Жељезнице Републике Српске“.

Подаци о поштанском и телекомуникационом саобраћају добијени су на основу мјесечних извјештаја ПТТ/М-11 и ПТТ/М-11а које достављају „Телекомуникације Републике Српске“ и „Поште Српске“, А.Д.

4. TRANSPORT, STORAGE AND COMMUNICATIONS

The road transport data are collected by the Monthly report on road transport (SA/M-11), from transport companies performing transport of passengers and goods in domestic and international transport.

Transport of passengers and goods in enterprises for their own purpose is not included in transport activities.

Data on transported passengers and goods in the railway transport are compiled on the basis of the Monthly report SŽ/M-11 submitted by the enterprise "Željeznice Republike Srpske", A.D.

Data on post and telecommunication services are produced on the basis of the Monthly reports PTT/M-11 and PTT/M-11a submitted by the enterprises "Telekomunikacije Republike Srpske", A.D. and "Pošte Srpske", A.D.

**4.1. ДРУМСКИ И ГРАДСКО – ПРИГРАДСКИ САОБРАЋАЈ
ROAD AND MUNICIPAL TRANSPORT**

	Индекси / Indices			
	II 2010 II 2009	I-II 2010 I-II 2009	II 2010 ¹ I 2010	
ТЕРЕТНИ САОБРАЋАЈ				GOODS TRANSPORT
Пређени km возила	107,7	105,0	132,7	Freight transport means- kilometers covered
Превезено тона робе	94,8	95,6	123,5	Tons of goods transported
Тонски километри	108,3	105,9	125,0	Tons kilometers
ПУТНИЧКИ САОБРАЋАЈ				PASSENGER TRANSPORT
Пређени km возила	97,0	99,0	98,0	Bus-kilometers covered
Превезени путници	110,3	111,0	116,6	Passengers transported
Путнички километри	85,6	85,2	97,6	Realized passenger-kilometers
ГРАДСКО - ПРИГРАДСКИ САОБРАЋАЈ				MUNICIPAL TRANSPORT
Пређени km аутобуса	96,1	96,3	114,2	Bus-kilometers covered
Превезени путници	110,1	108,1	120,8	Passenger transported

У друмском теретном саобраћају, у периоду јануар - фебруар 2010. године у односу на исти период претходне године, пређени пут возила већи је за 5,0%, обим превезене робе мањи је за 4,4%, а тонски километри већи су за 5,9%.

У путничком саобраћају, у периоду јануар - фебруар 2010. године у односу на исти период претходне године, пређени пут возила мањи је за 1,0%, број превезених путника већи је за 11,0%, а путнички километри мањи су за 14,8%.

У градско - приградском саобраћају, у периоду јануар - фебруар 2010. године у односу на исти период претходне године, укупни пређени пут аутобуса мањи је за 3,7%, а број превезених путника већи је за 8,1%.

The work of freight road vehicles in the period January - February 2010, compared to the same period last year, measured by driven kilometers, was 5.0% higher, amount of transported goods was 4.4% lower, while ton-kilometers were 5.9% higher.

Within the road passenger transport activities in the period January-February 2010, in comparison to same period last year, performed kilometers were 1.0 % lower, the number of transported passengers was 11.0% higher, while performed passenger kilometers were 14.8% lower.

In the municipal transport, in the period January - February 2010, compared to the same period last year, driven bus-kilometers were 3.7% lower, and the number of transported passengers was 8.1% higher.

¹ Ланчани индекси се објављују од априла 2009. године

Chained Indices are publishing from April 2009

Република Српска, Републички завод за статистику

5. ПОЉОПРИВРЕДА

5. AGRICULTURE

Подаци који се објављују у овом прегледу добијени су на основу Мјесечног извјештаја промета производа на пијацама (ТРГ-13). Овим извјештајем обухвата се продаја коју врше индивидуални произвођачи на пијацама.

The data published in this overview are obtained on the basis of the Monthly report on turnover products at markets (TRG-13). The sale done by individual agricultural producers at the markets is covered by this report.

5.1. ВРИЈЕДНОСТ ПРОДАТИХ ПРОИЗВОДА ПОЉОПРИВРЕДЕ НА ЗЕЛЕНИМ ПИЈАЦАМА ПРЕМА ГРУПАМА ПРОИЗВОДА У ФЕБРУАРУ 2010. ГОДИНЕ
VALUE OF SOLD PRODUCTS OF AGRICULTURE AT GREEN MARKETS IN FEBRUARY 2010

	Вриједност у КМ Value in KM	Индекси вриједности Indices of value		
		II 2010 II 2009	II 2010 I 2010	
УКУПНО	1 626 786	121,0	92,0	TOTAL
Жита и производи од жита	45 310	87,6	94,4	Cereals and products of cereals
Гомољасто, корјенасто и луковичасто биље	160 265	145,6	77,8	Bulbous and root crops
Легуминозно плодовиито биље	149 998	149,3	137,0	Leguminous crops
Поврће	179 275	135,1	116,6	Vegetables
Воће	301 105	109,3	75,0	Fruits
Грожђе	29 164	253,3	151,7	Grapes
Прерађевине воћа	55 402	148,5	96,1	Product of fruits
Живина и јаја	163 572	118,3	108,3	Poultry and eggs
Млијекo и млијечни производи	282 879	100,1	88,5	Milk and dairy products
Вуна и перје	216	-	73,0	Wool and feathers
Мед	91 401	160,7	91,4	Honey
Риба	530	43,1	132,5	Fish
Остали производи	167 670	114,5	82,9	Other products

5.2. ПРОДАЈА ОДАБРАНИХ ПРОИЗВОДА ПОЉОПРИВРЕДЕ НА ЗЕЛЕНИМ ПИЈАЦАМА У ФЕБРУАРУ 2010. ГОДИНЕ
SALE OF SELECTED PRODUCTS OF AGRICULTURE IN GREEN MARKETS IN FEBRUARY 2010

	Количина у kg Quantity in kg	Вриједност у КМ Value in KM	Просјечна цијена за kg Average price per kg	Индекси вриједности Indices of value		
				II 2010 II 2009	II 2010 I 2010	
Пшеница и раж	6 925	2 733	0,39	108,8	103,0	Wheat and rye
Кукуруз у зрну	27 486	9 592	0,35	45,1	143,0	Maize, grains
Пшенично брашно	7 570	10 159	1,34	148,5	91,7	Flour, wheat
Кукурузно брашно	14 957	17 786	1,19	115,9	81,3	Flour, maize
Кромпир	96 295	68 191	0,71	127,2	62,2	Potatoes
Црни лук	36 978	48 350	1,31	186,3	156,1	Onions
Бијели лук	8 037	43 724	5,44	143,5	66,9	Garlic
Пасуљ	34 037	149 998	4,41	149,3	137,0	Beans
Паприка свјежа	3 823	14 173	3,71	145,3	186,8	Peppers
Парадајз	3 375	12 249	3,63	142,1	196,3	Tomato
Цвекла	6 363	23 368	3,67	140,8	143,8	Beetroot
Спанаћ	4 494	14 185	3,16	96,7	193,8	Spinach
Купус (свјеж)	27 350	25 667	0,94	133,3	93,3	Cabbage
Мрква	16 160	25 245	1,56	98,3	98,6	Carrot
Јабуре	80 950	76 524	0,95	74,4	81,3	Apples
Крушке	10 425	24 894	2,39	108,2	50,3	Pears
Поморанце и мандарине	44 359	77 107	1,74	226,2	89,6	Orange and tangerine
Ораси без љуске	7 054	82 089	11,64	132,1	65,0	Walnuts shelled
Заклана и очишћена кокош	24 280	117 014	4,82	206,8	116,4	Meat of hen
Јаја (конзумна), ком.	188 810	42 035	0,22	55,5	89,6	Eggs, units
Кајмак	8 043	111 541	13,87	127,4	80,5	Cream
Сир	22 211	121 015	5,45	86,3	111,2	Cheese
Мед	8 667	91 351	10,54	160,8	91,3	Honey

Вриједност продаје пољопривредних производа на пијацама у фебруару 2010. године износи 1 626 786 КМ, што у поређењу са истим мјесецем прошле године представља повећање од 282 392 КМ или за 21,0%. У поређењу са јануаром 2010. године вриједност продаје пољопривредних производа на пијацама у фебруару 2010. године је мања за 142 252 КМ или 8,0%.

У структури укупне продаје пољопривредних производа на зеленим пијацама у фебруару 2010. године воће учествује са 18,5%, млијеко и млијечни производи са 17,4%, група остали производи са 13,7%, поврће са 11,0%, живина и јаја са 10,1%, гомољасто, корјенасто и луковичасто биље са 9,9%, легуминозно плодовито биље са 9,2%, мед са 5,6%, жита са 2,8% и грожђе са 1,8%.

Value of sale of agricultural products in markets in February 2010 was 1 626 786 KM, which, compared to the same month of the previous year, was 282 392 KM more, or 21.0% higher. Compared to January 2010, value of sale of agricultural product in markets in February 2010 amounted to 142 252 KM less, that is, it was 8.0% lower.

In February 2010, in total sale group of agricultural products in green markets, fruits participated with 18.5%, milk and dairy products with 17.4%, group of other products with 13.7%, vegetables with 11.0%, poultry and eggs with 10.1%, bulbous and root crops plants with 9.9%, leguminous crops with 9.2%, honey with 5.6%, cereals and cereal products with 2.8% and grapes with 1.8 %.



Графикон 2. Структура укупне продаје пољопривредних производа на зеленим пијацама
Graph 2. Total sale group of agricultural products in green markets

6. УНУТРАШЊА ТРГОВИНА

Подаци дати у овом билтену добијени су на основу Мјесечног извјештаја трговине на мало (TRG-1).

Мјесечно истраживање трговине на мало проводи се методом узорка.

У узорак су укључена сва велика и средња предузећа и мала предузећа изабрана узорком. Узорак обухвата предузећа регистрована у области 50 и 52 Класификације дјелатности и предузећа која су регистрована у другим дјелатностима, а обављају и дјелатност трговине на мало.

Промет је вриједност продатих роба и обављених услуга у току мјесеца, без обзира на то да ли су наплаћене или не. У промет је укључен и порез на додатну вриједност (ПДВ).

6. DOMESTIC TRADE

The data presented in this review are obtained from "Monthly Report retail trade TRG-1".

Monthly retail trade survey conducted by the method of sampling.

The sample included all large and medium enterprises and small enterprises selected sample. The sample includes companies registered in 50 and 52 according by the Classification of activities and enterprises that are registered in other activities and perform activity and retail trade.

Turnover value of the sold goods and services conducted during the month, regardless of whether paid or not. The turnover is included in the value added tax (VAT).

6.1. ИНДЕКСИ ПРОМЕТА РОБЕ У ТРГОВИНИ НА МАЛО ПО ТРГОВИНСКИМ ПОДРАЗРЕДИМА
INDICES OF TURNOVER IN RETAIL TRADE BY SUBCLASSES OF TRADING ACTIVITIES

	II 2010 I 2010	II 2010 II 2009	II 2010 Ø 2009	Структура Structure	
Укупан промет у трговини на мало ¹	92,8	101,7	74,1	100,0	Total turnover in retail trade ¹
50.1- 4 Трговина моторним возилима на мало, одржавање и поправка моторних возила...	125,8	122,0	88,4	5,3	Sale of motor vehicles, maintenance and repair of motor vehicles...
50.500 Трговина на мало моторним горивима и мазивима	88,5	115,1	78,2	27,9	Retail sale of fuels
52.1 Трговина на мало у неспецијализованим продавницама	87,1	94,8	76,6	34,1	Retail sale in non-specialized stores
52.2 Трговина на мало храном, пићима и дуванским производима у специјализованим продавницама	92,4	98,8	70,7	10,5	Retail sale of food, beverages and tobacco in specialized stores
52.3 Трговина на мало фармацеутским, медицинским, козметичким и тоалетним производима	107,7	110,2	89,7	7,3	Retail sale of pharmaceutical and medical goods, cosmetic and toilet articles
52.4 Остала трговина на мало новом робом у специјализираним продавницама	101,0	89,4	57,2	14,5	Other retail sale of new goods in specialized stores
52.5 Трговина на мало половном робом	144,3	113,0	105,2	0,1	Retail trade service of second-hand goods in stores
52.6 Трговина на мало изван продавница	118,5	241,3	141,1	0,2	Retail sale out of stores

*Индекс је уведен од априла 2009. године
The index was introduced in April 2009

Промет у трговини на мало у фебруару 2010. године у односу на јануар 2010. године мањи је за 7,2%, а у односу на фебруар 2009. године већи је за 1,7%, док је у односу на просјек 2009. године мањи за 25,9%.

У структури промета највише учествује трговина на мало у неспецијализованим продавницама са 34,1%, затим трговина на мало моторним горивима и мазивима са 27,9% и остала трговина на мало новом робом у специјализираним продавницама са 14,5%, док најмање учествује трговина на мало половном робом 0,1% и трговина на мало изван продавница 0,2%.

Turnover in retail trade in February 2010th in relation to January 2010 is 7.2% lower and compared to February 2009. year is 1.7% higher, while compared to the average of the 2009, is 25.9% lower.

The structure of trade turnover up to participate in retail stores in non-specialized stores with 34.1%, retail trade of motor fuels with 27.9% and other retail trade in new goods specialized stores with 14.5%, while the least part of retail trade in secondhand goods 0.1% and retail trade outside stores 0.2%.

7. СПОЉНА ТРГОВИНА

7. EXTERNAL TRADE

Извор података за статистику спољне трговине је Јединствена царинска декларација о извозу и увозу робе. Републички завод за статистику преузима податке, разврстане према јединственом идентификационом броју правних субјеката Републике Српске, од Управе за индиректно опорезивање БиХ и даље их статистички контролише и обрађује.

Source of data for external trade statistics is Single Administrative Document about export and import of goods. The Institute of Statistics takes over data sorted according to the unique identification number of Republika Srpska legal entities from Indirect Taxation Authority of Bosnia and Herzegovina, and does further statistical control and processing.

7.1. УВОЗ И ИЗВОЗ ПРЕМА СЕКТОРИМА СТАНДАРДНЕ МЕЂУНАРОДНЕ ТРГОВИНСКЕ КЛАСИФИКАЦИЈЕ, ФЕБРУАР 2010. ГОДИНЕ
EXPORT AND IMPORT ACCORDING TO SECTIONS STANDARD INTERNATIONAL TRADE CLASSIFICATION, FEBRUARY 2010

у хиљадама КМ/ in thousand KM

Сектори СМТК	Извоз / Export			Увоз / Import			Sections SITC
	II 2010	II 2010 I 2010	II 2010 II 2009	II 2010	II 2010 I 2010	II 2010 II 2009	
УКУПНО	168 462	134,9	122,7	298 690	140,0	113,5	TOTAL
Храна и живе животиње	10 882	152,0	126,1	36 544	126,2	92,9	Food and live animals
Пића и дуван	645	148,7	128,1	6 281	99,8	68,7	Beverages and tobacco
Сирове материје нејестиве, осим горива	23 802	116,7	170,6	11 127	123,8	158,4	Inedible crude materials, except fuels
Минерална горива, мазива и сродни производи	57 988	167,6	145,1	102 349	158,6	184,9	Mineral fuels, lubricants and related products
Масти и воскови животињског или биљног поријекла	3	-	-	1 101	194,3	97,7	Animal and vegetable oils, fats and waxes
Хемијски производи	5 233	124,7	121,3	28 965	120,9	94,4	Chemical products
Индустријски производи, груписани по врсти сировина	30 938	123,5	117,5	43 657	115,4	94,3	Manufactured goods classified chiefly by material
Машине и транспортна средства / уређаји	10 435	97,1	71,4	43 809	161,6	101,4	Machinery and transport equipment
Разни индустријски производи	28 518	128,2	98,3	24 857	164,0	80,5	Miscellaneous manufactured goods
Производи и трансакције, неразврстани по категоријама	19	43,5	-	-	-	-	Commodities and transaction n.e.c.

7.2. ИЗВОЗ И УВОЗ ПРЕМА ПОДРУЧЈИМА ПРЕМА КЛАСИФИКАЦИЈИ ДЈЕЛАТНОСТИ, ФЕБРУАР 2010. ГОДИНЕ
EXPORT AND IMPORT ACCORDING TO SECTIONS CLASSIFICATION OF ACTIVITIES, FEBRUARY 2010

у хиљадама КМ/ in thousand KM

Подручја КД	Извоз / <i>Export</i>			Увоз / <i>Import</i>			Sections of NACE
	II 2010	$\frac{II\ 2010}{I\ 2010}$	$\frac{II\ 2010}{II\ 2009}$	II 2010	$\frac{II\ 2010}{I\ 2010}$	$\frac{II\ 2010}{II\ 2009}$	
УКУПНО	168 462	134,9	122,7	298 690	140,0	113,5	TOTAL
Пољопривреда, лов и шумарство	4 380	209,7	159,5	13 401	143,0	79,3	Agriculture, hunting and forestry
Рибарство	429	78,4	127,2	31	184,7	518,8	Fishing
Рударство	1 936	122,6	439,9	91 401	146,4	230,2	Mining
Прерађивачка индустрија	122 489	121,0	122,0	183 113	130,9	92,9	Manufacturing
Производња и снабђевање електричном енергијом, гасом и водом	39 152	202,0	117,9	8 799	646,0	100,2	Electricity, gas and water supply
Пословање некретнинама, изнајмљивање и пословне дјелатности	-	-	-	1 775	¹⁾	¹⁾	Real estate, renting and business activities
Остале комуналне, друштвене и личне услужне дјелатности	75	278,8	44,4	171	61,9	31,3	Other public, social and personal service activities
Неразврстано	-	-	-	-	-	-	Unclassified

¹⁾ Индекс је већи од 999 / *Index is higher than 999*

7.3. ИЗВОЗ И УВОЗ ПРЕМА ХАРМОНИЗОВАНОМ СИСТЕМУ У ФЕБРУАРУ 2010. ГОДИНЕ
EXPORT AND IMPORT ACCORDING TO HARMONIZED SYSTEM IN FEBRUARY 2010

у хиљадама КМЈ in thousand КМЈ

Глава	Извоз	Увоз	Chapter
	Export	Import	
	II 2010	II 2010	
УКУПНО	168 462	298 690	Total
01 Живе животиње	372	1 083	01 Live animals
02 Месо и кланични производи за јело	248	656	02 Meat and edible meat offal
03 Рибе и љускари, мекушци и остали водени бескичмењаци	464	537	03 Fish and crustaceans, mollusks and other aquatic invertebrates
04 Млијеко и други млијечни производи; живинска и птичија јаја; природни мед; јестиви производи животињског поријекла д.н.	3 064	2 188	04 Dairy produce; birds' eggs; natural honey; edible products of animal origin, not elsewhere specified or included
05 Производи животињског поријекла д.н.	-	21	05 Products of animal origin, not elsewhere specified or included
06 Живо дрвеће и друге биљке: луковице, коријење и сл.; сјечено цвијеће и украсно лишће	11	769	06 Live trees and other plants; bulbs, roots and the like; cut flowers and ornamental foliage
07 Поврће, коријење и кртоле за јело	368	633	07 Edible vegetables and certain roots and tubers
08 Воће за јело и орашаста плодови; коре агрума, диња и лубеница	1 625	1 007	08 Edible fruit and nuts; peel of citrus fruits or melons
09 Кафа, чај, мате чај и зачини	33	1 682	09 Coffee, tea, maté and spices
10 Житарице	642	5 747	10 Cereals
11 Производи млинске индустрије; слад; скроб; инулин; глутен од пшенице	2	996	11 Products of the milling industry; malt; starches; inulin; wheat gluten
12 Уљано сјемење и плодови; разно зрневље, сјеме и плодови; индустријско и љековито биље; слама и сточна храна	98	1 305	12 Oil seeds and oleaginous fruits; miscellaneous grains, seeds and fruit; industrial or medicinal plants; straw and fodder
13 Шелак; гуме, смоле и остали биљни сокови и екстракти	-	20	13 Lac; gums, resins and other vegetable saps and extracts
14 Биљни материјали за плетарство; биљни производи д.н.	-	3	14 Vegetable plaiting materials; vegetable products not elsewhere specified or included
15 Масноће и уља животињског или биљног поријекла и производи њиховог разлагања; прерађене јестиве масноће; воскови животињског и биљног поријекла	3	1 235	15 Animal or vegetable fats and oils and their cleavage products; prepared edible fats; animal or vegetable waxes
16 Преађевине од меса, риба, љускара, мекушаца или осталих водених бескичмењака	353	2 016	16 Preparations of meat, of fish or of crustaceans, mollusks or other aquatic invertebrates
17 Шећер и производи од шећера	834	1 459	17 Sugars and sugar confectionery
18 Какао и производи од какао	244	3 694	18 Cocoa and cocoa preparations
19 Производи на бази житарица, брашна, скроба или млијека; посластичарски производи	1 670	4 659	19 Preparations of cereals, flour, starch or milk; pastry cooks' products
20 Производи од поврћа, воћа, орашастих плодова или осталих дијелова биља	676	841	20 Preparations of vegetables, fruit, nuts or other parts of plants
21 Разни производи за исхрану	275	2 756	21 Miscellaneous edible preparations
22 Пића, алкохоли и сирће	403	4 522	22 Beverages, spirits and vinegar
23 Остаци и отпаци прехрамбене индустрије; припремљена храна за животиње	12	6 392	23 Residues and waste from the food industries; prepared animal fodder
24 Дуван и производи замјене дувана	242	1 781	24 Tobacco and manufactured tobacco substitutes
25 Со; сумпор; земља, камен; гипс; креч и цемент	1 251	913	25 Salt; sulphur; earths and stone; plastering materials, lime and cement
26 Руде, згуре и пепели	1 438	2 725	26 Ores, slag and ash
27 Минерална горива, минерална уља и производи њихове дестилације; битуменозне материје; минерални воскови	57 988	102 349	27 Mineral fuels, mineral oils and products of their distillation; bituminous substances; mineral waxes

7.3. ИЗВОЗ И УВОЗ ПРЕМА ХАРМОНИЗОВАНОМ СИСТЕМУ У ФЕБРУАРУ 2010. ГОДИНЕ - наставак
EXPORT AND IMPORT ACCORDING TO HARMONIZED SYSTEM IN FEBRUARY 2010 – continued

у хиљадама КМЈ/ in thousand KM

Глава	Извоз	Увоз	Chapter
	Export	Import	
	II 2010	II 2010	
28	10 806	1 865	28 Inorganic chemicals; organic or inorganic compounds of precious metals, of rare-earth metals, of radioactive elements or of isotopes
29	17	1 664	29 Organic chemicals
30	655	11 327	30 Pharmaceutical products
31	281	1 766	31 Fertilizers
32	43	1 060	32 Tanning or dyeing extracts; tannins and their derivatives; dyes, pigments and other coloring matter; paints and varnishes; putty and other mastics; inks
33	55	1 771	33 Essential oils and resinoids; perfumery, cosmetic or toilet preparations
34	2	715	34 Soap, organic surface-active agents, washing preparations, lubricating preparations, artificial waxes, prepared waxes, polishing or scouring preparations, candles and similar articles, modeling pastes, 'dental waxes' and dental preparations
35	35	462	35 Albuminoidal substances; modified starches; glues; enzymes
36	44	49	36 Explosives; pyrotechnical products; matches; pyrophoric alloys; certain combustible preparations
37	0	196	37 Photographic or cinematographic goods
38	3 202	2 393	38 Miscellaneous chemical products
39	782	7 824	39 Plastics and articles thereof
40	63	2 470	40 Rubber and articles thereof
41	922	3 754	41 Raw hides and skins (other than fur skins) and leather
42	80	418	42 Articles of leather; saddler and harness; travel goods, handbags and similar containers; articles of animal gut (other than silkworm gut)
43	-	0	43 Fur skins and artificial fur; manufactures thereof
44	9 512	2 471	44 Wood and articles of wood; wood charcoal
45	-	2	45 Cork and articles of cork
46	0	31	46 Manufactures of straw, of esparto or of other plaiting materials; basket ware and wickerwork
47	365	2 538	47 Pulp of wood or of other fibrous cellulose material; recovered (waste and scrap) paper or paperboard
48	4 418	4 954	48 Paper and paperboard; articles of paper pulp, of paper or of paperboard
49	227	1 404	49 Printed books, newspapers, pictures and other products of the printing industry; manuscripts, typescripts and plans
50	-	4	50 Silk
51	2	-	51 Wool, fine or coarse animal hair; horsehair yarn and woven fabric
52	1 622	2 852	52 Cotton
53	-	283	53 Other vegetable textile fibers; paper yarn and woven fabrics of paper yarn
54	124	952	54 Man-made filaments
55	1 078	1 276	55 Man-made staple fiber
56	5	536	56 Wadding, felt and non woven; special yarns; twine, cordage, ropes and cables and articles thereof
57	1	177	57 Carpets and other textile floor coverings

7.3. ИЗВОЗ И УВОЗ ПРЕМА ХАРМОНИЗОВАНОМ СИСТЕМУ У ФЕБРУАРУ 2010. ГОДИНЕ - наставак
EXPORT AND IMPORT ACCORDING TO HARMONIZED SYSTEM IN FEBRUARY 2010 – continued

у хиљадама КМ/ in thousand KM

Глава	Извоз	Увоз	Chapter
	Export	Import	
	II 2010	II 2010	
58	3	299	58 Special woven fabrics; tufted textile fabrics; lace; tapestries; trimmings; embroidery
59	8	839	59 Impregnated, coated, covered or laminated textile fabrics; textile articles of a kind suitable for industrial use
60	56	984	60 Knitted or crocheted fabrics
61	1 686	1 148	61 Articles of apparel and clothing accessories, knitted or crocheted
62	3 114	1 768	62 Articles of apparel and clothing accessories, not knitted or crocheted
63	1 686	674	63 Other made-up textile articles; sets; worn clothing and worn textile articles; rags
64	15 038	6 762	64 Footwear, gaiters and the like; parts of such articles
65	89	98	65 Headgear and parts thereof
66	54	19	66 Umbrellas, sun umbrellas, walking-sticks, seat-sticks, whips, riding-crops and parts thereof
67	-	67	67 Prepared feathers and down and articles made of feathers or of down; artificial flowers; articles of human hair
68	84	815	68 Articles of stone, plaster, cement, asbestos, mica or similar materials
69	84	1 285	69 Ceramic products
70	58	937	70 Glass and glassware
71	19	61	71 Natural or cultured pearls, precious or semi-precious stones, precious metals, metals clad with precious metal, and articles thereof; imitation jewellery; coin
72	2 532	12 390	72 Iron and steel
73	13 556	4 169	73 Articles of iron or steel
74	1 366	823	74 Copper and articles thereof
75	82	27	75 Nickel and articles thereof
76	1 682	1 782	76 Aluminum and articles thereof
78	340	2	78 Lead and articles thereof
79	7	186	79 Zinc and articles thereof
80	3	8	80 Tin and articles thereof
81	-	4	81 Other base metals; cermet; articles thereof
82	1 896	765	82 Tools, implements, cutlery, spoons and forks, of base metal; parts thereof of base metal
83	325	1 575	83 Miscellaneous articles of base metal
84	3 651	15 622	84 Nuclear reactors, boilers, machinery and mechanical appliances; parts thereof
85	6 537	22 565	85 Electrical machinery and equipment and parts thereof; sound recorders and reproducers, television image and sound recorders and reproducers, and parts and accessories of such articles

7.3. ИЗВОЗ И УВОЗ ПРЕМА ХАРМОНИЗОВАНОМ СИСТЕМУ У ФЕБРУАРУ 2010. ГОДИНЕ - наставак
EXPORT AND IMPORT ACCORDING TO HARMONIZED SYSTEM IN FEBRUARY 2010 – continued

у хиљадама КМ/ in thousand KM

Глава	Извоз	Увоз	Chapter
	Export	Import	
	II 2010	II 2010	
86 Шинска возила и њихови дијелови; жељезнички и трамвајски колосијечни склопови и прибор и њихови дијелови; механичка и електромеханичка сигнална опрема за саобраћај свих врста	62	31	86 Railway or tramway locomotives, rolling-stock and parts thereof; railway or tramway track fixtures and fittings and parts thereof; mechanical (including electro-mechanical) traffic signaling equipment of all kinds
87 Возила, осим жељезничких или трамвајских шинских возила и њихови дијелови и прибор	404	8 104	87 Vehicles other than railway or tramway rolling-stock, and parts and accessories thereof
88 Ваздухоплови, космичке летилице и њихови дијелови	-	-	88 Aircraft, spacecraft, and parts thereof
89 Бродови, чамци и пловеће конструкције	35	-	89 Ships, boats and floating structures
90 Оптички, фотографски, кинематографски и мјерни инструменти, инструменти за испитивање тачности, медицински инструменти и апарати; њихови дијелови и прибор	500	3 734	90 Optical, photographic, cinematographic, measuring, checking, precision, medical or surgical instruments and apparatus; parts and accessories thereof
91 Часовници и њихови дијелови	160	189	91 Clocks and watches and parts thereof
92 Музички инструменти, дијелови и прибор за те производе	7	38	92 Musical instruments; parts and accessories of such articles
93 Оружје и муниција; њихови дијелови и прибор	-	172	93 Arms and ammunition; parts and accessories thereof
94 Намјештај; носачи мадраца; опрема за кревете и слични производи; лампе и друга свијетлећа тијела д.н.; освјетљени знаци, освјетљене плочице са именима и слично; монтажне зграде	6 312	2 757	94 Furniture; bedding, mattresses, mattress supports, cushions and similar stuffed furnishings; lamps and lighting fittings, not elsewhere specified or included; illuminated signs, illuminated name-plates and the like; prefabricated buildings
95 Играчке, реквизити за друштвене игре и спорт; њихови дијелови и прибор	353	266	95 Toys, games and sports requisites; parts and accessories thereof
96 Разни производи	22	526	96 Miscellaneous manufactured articles
97 Предмети умјетности, колекција и старина	-	0	97 Works of art, collectors' pieces and antiques
98 Нераспоређено	-	-	98 Unclassified

Укупан извоз Републике Српске у фебруару 2010. године износи 168 462 хиљада КМ, док је укупан увоз у истом периоду износио 298 690 хиљада КМ.

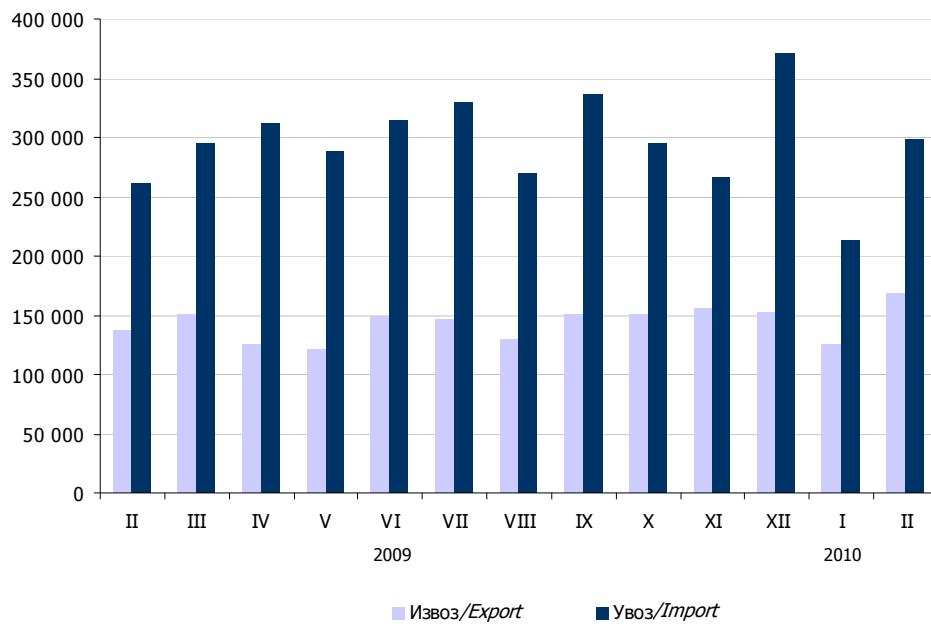
Извоз је у фебруару 2010. године у односу на јануар 2010. године повећан за 34,9%, док је у односу на фебруар 2009. године повећан за 22,7%.

Увоз је у фебруару 2010. године у односу на јануар 2010. године повећан за 40,0%, док је у односу на фебруар 2009. године повећан за 13,5%.

The total export of Republika Srpska in February 2010 is 168 462 thousand KM, while the import in the same period was 298 690 thousand KM.

Export in February 2010 comparing to January 2010 was 34.9% higher, while comparing to February 2009 was 22.7% higher.

Import in February 2010 comparing to January 2010 was 40.0% higher, while comparing to February 2009 was 13.5% higher.



Графикон 3. Извоз и увоз по мјесецима у хиљадама КМ
 Graph 3. Export and import by month in thousand KM

8. ТУРИЗАМ

Подаци о доласцима и ноћењима туриста прикупљени су Мјесечним извјештајем о туристима и ноћењима (ТУ–11), којег достављају угоститељска предузећа и друге организације које пружају услуге смјештаја гостима.

Извори података за састављање извјештаја ТУ–11 су књиге гостију, које воде угоститељска предузећа и друге организације које пружају услуге смјештаја. Подацима је обухваћен број долазака и остварени број ноћења туриста, а не број туриста.

Туристом се сматра свако лице које путује у неко мјесто изван свог пребивалишта и проведе најмање једну ноћ у угоститељском или неком другом објекту за смјештај гостију, а мотиви боравка у угоститељском објекту могу бити: одмор, послови (конгреси, сајмови и изложбе, мисије међународних организација и сл.), здравље, учествовање у спортским догађајима и сл.

Земља припадности госта се одређује на основу држављанства из пасоша или друге одговарајуће путне исправе.

8. TOURISM

Data on tourist arrivals and tourist nights were obtained through the Monthly report on tourists and nights (TU–11), provided by hotel and restaurant enterprises and other organizations that provide services of guests' accommodation.

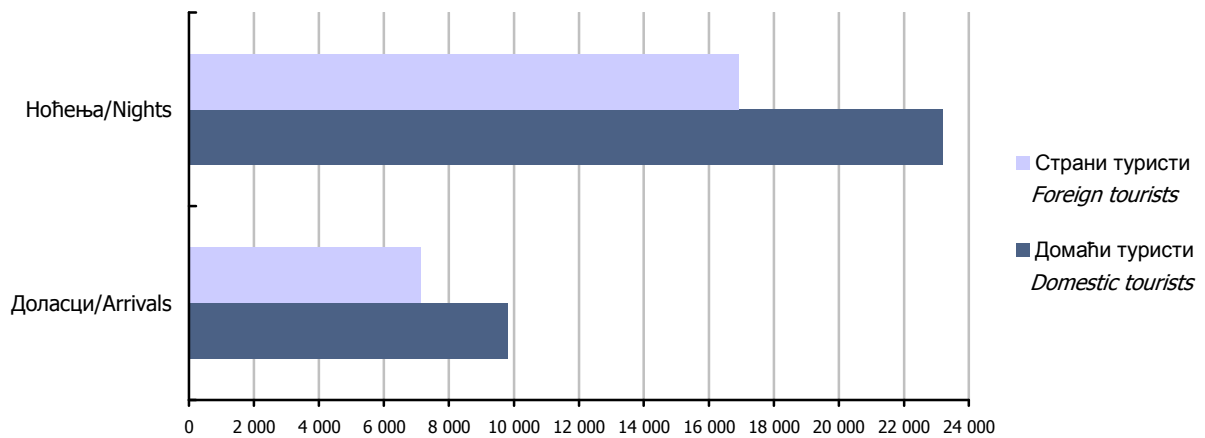
The guests' books, kept by the hotel and restaurant enterprises and other organizations providing accommodation to tourists, are the main source for the report TU–11. This report covers number of tourist arrivals and nights, but not number of tourists.

A tourist is any person traveling to a place outside his/her permanent place of residence and spending at least one night in a hotel, restaurant or some other accommodation facility, and whose main purpose of visit is one of the following: holiday, business (congresses, fairs and expositions, missions of international organizations etc.), health, participation in sports etc.

The guest's country of origin is determined by nationality from passport or some other travel document.

8.1. ДОЛАСЦИ И НОЋЕЊА ТУРИСТА
TOURIST ARRIVALS AND NIGHTS

	Доласци туриста / <i>Tourist arrivals</i>				Ноћења туриста / <i>Tourist nights</i>				
	II 2010	I-II 2010	индекси / <i>indices</i>		II 2010	I-II 2010	индекси / <i>indices</i>		
			II 2010 II 2009	I-II 2010 I-II 2009			II 2010 II 2009	I-II 2010 I-II 2009	
УКУПНО	16 946	30 556	106,8	97,6	40 106	74 647	106,9	96,2	TOTAL
ДОМАЋИ ТУРИСТИ	9 808	16 783	107,2	102,2	23 187	38 631	107,3	100,5	DOMESTIC TOURISTS
Република Српска	6 569	11 329	110,3	102,0	17 837	29 598	109,1	100,2	Republika Srpska
Федерација БиХ	3 058	5 174	101,2	104,6	5 044	8 549	102,1	103,4	FBIH
Дистрикт Брчко	181	280	104,0	76,5	306	484	97,8	74,8	District of Brčko
СТРАНИ ТУРИСТИ	7 138	13 773	106,3	92,5	16 919	36 016	106,3	92,1	FOREIGN TOURISTS



Графикон 4. Доласци и ноћења у Републици Српској у фебруару 2010. године
Graph 4. Tourist arrivals and nights in Republika Srpska in February 2010

2. ДОЛАСЦИ И НОЋЕЊА СТРАНИХ ТУРИСТА ПО ЗЕМЉИ ПРЕБИВАЛИШТА
 TOURIST ARRIVALS AND NIGHTS OF FOREIGN TOURISTS BY COUNTRY OF RESIDENCE

	Доласци туриста / <i>Tourist arrivals</i>				Ноћења туриста / <i>Tourist nights</i>				
	II 2010	I-II 2010	индекси / <i>indices</i>		II 2010	I-II 2010	индекси / <i>indices</i>		
			II 2010 II 2009	I-II 2010 I-II 2009			II 2010 II 2009	I-II 2010 I-II 2009	
СТРАНИ ТУРИСТИ	7 138	13 773	106,3	92,5	16 919	36 016	106,3	92,1	FOREIGN TOURISTS
Аустрија	198	329	89,6	94,0	299	536	95,2	110,3	Austria
Белгија	19	28	61,3	54,9	47	58	38,8	34,7	Belgium
Данска	12	21	133,3	87,5	46	84	112,2	105,0	Denmark
Финска	5	10	-	-	7	14	-	-	Finland
Француска	60	105	70,6	84,7	117	204	69,2	85,7	France
Грчка	36	60	87,8	88,2	129	172	130,3	118,6	Greece
Холандија	63	87	91,3	87,9	141	201	62,1	71,0	Netherlands
Ирска	10	13	142,9	185,7	15	20	187,5	250,0	Ireland
Италија	243	443	83,8	80,3	645	1 122	94,2	89,5	Italy
Луксембург	1	2	100,0	33,3	1	2	50,0	25,0	Luxembourg
Њемачка	208	329	133,3	109,3	365	571	110,9	83,8	Germany
Португал	11	12	275,0	133,3	27	30	180,0	103,4	Portugal
Шпанија	19	37	237,5	231,3	39	67	139,3	155,8	Spain
Шведска	19	41	95,0	65,1	34	69	66,7	61,1	Sweden
Велика Британија	92	134	64,8	69,8	240	319	38,6	46,2	Great Britain
Исланд	1	3	100,0	300,0	3	7	300,0	700,0	Iceland
Норвешка	24	33	104,3	70,2	44	59	112,8	73,8	Norway
Швајцарска	24	50	51,1	80,6	61	106	55,5	67,1	Switzerland
Чешка	56	74	169,7	78,7	124	166	147,6	101,8	Czech Republic
Мађарска	60	87	162,2	133,8	82	117	139,0	90,7	Hungary
Пољска	40	49	210,5	132,4	59	80	125,5	101,3	Poland
Румунија	20	37	90,9	80,4	25	51	39,1	33,1	Romania
Словачка	62	81	117,0	119,1	75	105	59,1	67,7	Slovakia
Словенија	598	1 229	92,4	95,5	1 554	2 675	104,2	99,1	Slovenia
Албанија	9	9	112,5	112,5	11	11	45,8	45,8	Albania
Бугарска	25	50	51,0	73,5	72	105	81,8	86,1	Bulgaria
Хрватска	1 013	1 903	119,7	95,6	2 397	4 835	149,9	116,0	Croatia
Србија	3 483	6 561	111,7	93,7	8 507	17 453	111,4	86,2	Serbia
Црна Гора	358	1 256	122,6	82,5	888	5 106	118,4	101,4	Montenegro
БЈР Македонија	77	144	111,6	93,5	130	286	93,5	96,0	FYR of Macedonia
Русија	62	132	159,0	146,7	179	387	107,2	119,8	Russian Federation
Турска	20	60	47,6	80,0	38	120	27,5	55,6	Turkey
Остале европске земље	60	132	35,3	63,5	181	311	51,6	78,3	Other European countries
Израел	3	7	42,9	36,8	9	33	50,0	73,3	Israel
Јапан	5	7	166,7	36,8	5	7	71,4	30,4	Japan
Канада	17	33	121,4	126,9	36	63	70,6	80,8	Canada
Кина	2	7	200,0	350,0	2	13	200,0	650,0	China
САД	64	108	100,0	111,3	163	284	107,2	133,3	USA
Саудијска Арабија	-	-	-	-	-	-	-	-	Saudi Arabia
Аустралија	5	9	29,4	40,9	5	23	18,5	56,1	Australia
Нови Зеланд	2	2	200,0	200,0	14	14	1 400,0	1 400,0	New Zealand
Египат	-	-	-	-	-	-	-	-	Egypt
Иран	-	-	-	-	-	-	-	-	Iran
Остале ваневропске земље	52	59	650,0	491,7	103	130	332,3	309,5	Other non-European countries

8.3. ДОЛАСЦИ И НОЋЕЊА ТУРИСТА ПО ВРСТИ ТУРИСТИЧКИХ МЈЕСТА
 TOURIST ARRIVALS AND NIGHTS BY TYPE OF TOURIST RESORTS

	Доласци туриста / <i>Tourist arrivals</i>				Ноћења туриста / <i>Tourist nights</i>				
	II 2010	I-II 2010	индекси / <i>indices</i>		II 2010	I-II 2010	индекси / <i>indices</i>		
			<u>II 2010</u> II 2009	<u>I-II 2010</u> I-II 2009			<u>II 2010</u> II 2009	<u>I-II 2010</u> I-II 2009	
УКУПНО	16 946	30 556	106,8	97,6	40 106	74 647	106,9	96,2	TOTAL
Бањска мјеста	1 679	2 868	138,5	114,1	6 179	11 643	97,8	93,1	Spa resorts
Планинска мјеста	5 649	10 235	118,0	93,0	19 032	35 907	127,7	98,0	Mountain resorts
Остала туристичка мјеста	8 472	15 279	97,4	99,3	12 388	22 790	87,5	93,8	Other tourist resorts
Остала мјеста	1 146	2 174	98,6	90,6	2 507	4 307	116,8	104,9	Other resorts
ДОМАЋИ ТУРИСТИ	9 808	16 783	107,2	102,2	23 187	38 631	107,3	100,5	DOMESTIC TOURISTS
Бањска мјеста	1 329	2 133	156,0	123,7	4 873	9 028	97,3	94,1	Spa resorts
Планинска мјеста	2 589	4 310	103,9	97,6	9 435	14 325	121,9	105,4	Mountain resorts
Остала туристичка мјеста	5 153	8 909	100,8	101,0	7 263	12 406	94,5	95,7	Other tourist resorts
Остала мјеста	737	1 431	106,2	98,0	1 616	2 872	137,3	125,3	Other resorts
СТРАНИ ТУРИСТИ	7 138	13 773	106,3	92,5	16 919	36 016	106,3	92,1	FOREIGN TOURISTS
Бањска мјеста	350	735	97,2	93,0	1 306	2 615	99,6	89,7	Spa resorts
Планинска мјеста	3 060	5 925	133,3	89,9	9 597	21 582	133,9	93,6	Mountain resorts
Остала туристичка мјеста	3 319	6 370	92,4	97,1	5 125	10 384	79,3	91,6	Other tourist resorts
Остала мјеста	409	743	87,4	79,0	891	1 435	91,9	79,1	Other resorts

8.4. ДОЛАСЦИ И НОЋЕЊА ТУРИСТА ПО ВРСТИ ОБЈЕКТА ЗА СМЈЕШТАЈ
 TOURIST ARRIVALS AND NIGHTS BY TYPE OF FACILITIES FOR ACCOMMODATION

	Доласци туриста / <i>Tourist arrivals</i>				Ноћења туриста / <i>Tourist nights</i>				
	II 2010	I-II 2010	индекси / <i>indices</i>		II 2010	I-II 2010	индекси / <i>indices</i>		
			II 2010 II 2009	I-II 2010 I-II 2009			II 2010 II 2009	I-II 2010 I-II 2009	
УКУПНО	16 946	30 556	106,8	97,6	40 106	74 647	106,9	96,2	<i>TOTAL</i>
Хотели	12 935	22 964	116,7	104,1	30 454	56 651	110,6	98,4	<i>Hotels</i>
Мотели	1 836	3 474	69,0	72,6	3 092	5 471	71,7	70,2	<i>Motels</i>
Пансиони и преноћишта	1 097	2 019	77,9	66,2	2 486	4 767	96,9	78,4	<i>Boarding houses and overnight accommodations</i>
Остало	1 078	2 099	151,2	149,4	4 074	7 758	130,8	126,7	<i>Other</i>
ДОМАЋИ ТУРИСТИ	9 808	16 783	107,2	102,2	23 187	38 631	107,3	100,5	<i>DOMESTIC TOURISTS</i>
Хотели	7 015	11 451	117,1	107,8	16 495	25 876	111,9	102,4	<i>Hotels</i>
Мотели	1 228	2 329	69,7	74,0	1 861	3 268	67,7	65,7	<i>Motels</i>
Пансиони и преноћишта	668	1 252	68,7	67,8	1 390	2 649	88,6	84,7	<i>Boarding houses and overnight accommodations</i>
Остало	897	1 751	212,6	217,5	3 441	6 838	135,2	134,8	<i>Other</i>
СТРАНИ ТУРИСТИ	7 138	13 773	106,3	92,5	16 919	36 016	106,3	92,1	<i>FOREIGN TOURISTS</i>
Хотели	5 920	11 513	116,4	100,6	13 959	30 775	109,2	95,3	<i>Hotels</i>
Мотели	608	1 145	67,6	70,0	1 231	2 203	78,7	78,2	<i>Motels</i>
Пансиони и преноћишта	429	767	98,6	63,9	1 096	2 118	109,9	71,7	<i>Boarding houses and overnight accommodations</i>
Остало	181	348	62,2	58,0	633	920	111,4	87,8	<i>Other</i>

У фебруару ове године Република Српска је располагала са капацитетом од 4 144 собе, односно 8 815 лежаја.

Остварено је 16 946 долазака, што је у односу на јануар 2010. године више за 24,5%, и 40 106 ноћења, што је у односу на јануар 2010. године више за 16,1%.

Број долазака у фебруару 2010. године у односу на исти мјесец претходне године већи је за 6,8%, а број ноћења је већи за 6,9%.

In February 2010, the Republika Srpska disposed with capacity of 4 144 rooms and 8 815 beds.

It was realized 16 946 arrivals, what is 24.5% higher, compared to the arrivals realized in January 2010 and 40 106 nights, what is 16.1% higher, compared to January 2010.

The number of tourist arrivals in February 2010 is 6.8% higher, compared to the same month of the previous year, and the number of tourist nights is 6.9% higher.

9. ЦИЈЕНЕ**МЕТОДОЛОШКА ОБЈАШЊЕЊА****Дефиниција индекса потрошачких цијена**

Индекс потрошачких цијена представља мјеру просјечне промјене цијена производа (роба и услуга) које резидентна домаћинства купују ради задовољења својих личних потреба.

Индекс потрошачких цијена са привременим умањењима цијена је посебан вид индекса потрошачких цијена с тим што се код његовог израчунавања узимају у обзир привремена снижења цијена у складу са Регулацивом ЕУ број 2602/2000.

Намјена

Индекс потрошачких цијена користи се као мјера инфлације, као индикатор за очување вриједности код уговора с индексним клаузулама, служи као дефлатор финалне потрошње домаћинства и користи се за упоређивање стопе инфлације с другим регионима.

Обухват

Индекс потрошачких цијена у Републици Српској израчунава се на основу репрезентативне листе производа коју у 2010. години чини 579 производа. Сваког мјесеца прикупља се више од 9 000 цијена по унапријед дефинисаном узорку продајних мјеста и градова.

- **Географски обухват:** цијене се прикупљају на шест локација (градова): Бања Лука, Бијељина, Добој, Источно Сарајево, Приједор и Требиње.

- **Обухват производа:** обухваћени су најважнији производи и услуге које купује резидентно становништво ради финалне потрошње. Обухват добара и услуга редовно се ревидира како би се очувала репрезентативност листе производа с обзиром на укусе потрошача и њихове навике у погледу куповине.

Снимање цијена

Све цијене се прикупљају према утврђеном распореду обиласка продавница и тржница које су одређене као мјеста снимања и према јасно дефинисаним спецификацијама производа/услуге. Сниматељи на основу тих информација самостално бирају конкретан производ чију ће цијену снимати на одређеном продајном мјесту, у складу са критеријем најпродаванијег производа. Како би се осигурало да сниматељи из мјесеца у мјесец снимају цијене истих производа, те како би се могло пратити које производе сниматељи посматрају на терену, потребно је у упитник унијети све тражене карактеристике производа, те информације о евентуалним замјенама уколико их има. Такав начин снимања омогућује праћење промјене кретања цијена између два периода тј. праћење динамике.

За потребе индекса потрошачких цијена, снимање цијена се врши сљедећих дана у мјесецу:

- за пољопривредне производе који се продају на пијацама, цијене се прикупљају два пута мјесечно и то у првој и трећој седмици у мјесецу;

- за све остале производе цијене се у складу са важећим Европским регулативама прикупљају једном мјесечно (између 1. и 21. у мјесецу), с тим да се нужно одржава исти интервал између прикупљања.

9. PRICES**METHODOLOGICAL EXPLANATIONS****Defintion of Consumer Price Index**

Consumer Price Index represents a measure of average price changes of products (goods and services) which consumers buy for their personal needs.

Consumer Price Index with temporary reduction of prices is a unique index of consumer prices, and it is calculated using temporarily lowered prices, in accordance with the EU regulation No. 2602/2000.

Purpose

Consumer Price Index is used as a measure of inflation, as an indicator of values of contracts with index clauses. It also serves as a deflator of final consumer purchasing power and is used in inflation comparison between regions.

Sample

In Republika Srpska, Consumer Price Index calculation of CPI is based on the resrepresentative list of products, which in year 2010 consisted of 579 products. Each month more than 9 000 prices are collected in accordance with defined sample of retail stores and cities.

- **Geographic Sample:** *prices are collected on six locations (cities): Banja Luka, Bijeljina, Doboј, Istočno Sarajevo, Prijedor and Trebinje.*

- **Product Sample:** *Sample is consists of the most imported products and services which residents buy for their final spending needs. Sample of goods and services is regularly revised as there is need to have the representative list of products, and it is in accordance with the cosumers' choice and their shopping habits.*

Price Collection

All prices are collected in accordance with already defined schedule of stores to be visited and specifications of products/services. Based on gathered information, price collectors choose a specific product for which they will collect the price at the specific place, in accordance with the criteria of the most sold product. In order to ensure that the price collectors each month collect prices of the same products, and to allow for monitoring of which products price collectors collect, it is essential that price collectors write down needed characteristics of a product, as well as information on eventual substitutions, if there are any. This method of price collection enables tracking price changes between two periods.

For the Consumer Price Index, price collection is conducted on the following days in a month:

- *for agricultural products which are sold at public markets, prices are collected twice a month, in the first and third week of each month;*

- *for all other products prices, in accordance with important EU regulations are collected once a month (between 1st and 21st of each month), while the same defined schedule and process of collecting these prices are strongly ensured and repeated.*

Пондери

Пондери који се примјењују за израчунавање индекса потрошачких цијена представљају структуру просјечне потрошње домаћинства, односно показују релативно учешће одабраних производа и услуга у укупној потрошњи.

Основни извор података за израду пондера за обрачун индекса потрошачких цијена је Анкета о потрошњи домаћинства. За израчунавање индекса потрошачких цијена од јануара 2008. године примјењују се пондери који се базирају на подацима из Анкете о потрошњи домаћинства из 2004. године. Пондери се сваке године коригују с кретањем цијена у претходној години.

Класификација

За обрачун индекса потрошачких цијена користи се Класификација личне потрошње према намјени (Classification of Individual Consumption by Purpose - COICOP), која дијели производе и услуге на дванаест основних одјелака за које се израчунавају индекси.

Агрегација

За индекс потрошачких цијена потребно је најприје израчунати елементарне индексе (индекс производа) и индексе репрезентативних ставки на нивоу градова. При томе се као мјера средње вриједности користи геометријска средина. Агрегатни индекси се након тога израчунавају кориштењем Ласперове формуле за пондерисану аритметичку средину почевши од најнижег нивоа индекса репрезентативне ставке до нивоа укупног индекса за Републику Српску. Референтна база за израчунавање индекса је 2005. година.

Остале дефиниције

Производ: било која роба или услуга за личну потрошњу која се може купити, групни назив за робе и услуге.

Репрезентативна ставка: производ на најнижем нивоу агрегације за који се може процијенити пондер.

Стопа промјене: стопа промјене цијена у односу на одређени (референтни) период.

Weights

Weights which are used when calculating the Consumer Price Index represent structure of average consumer spending, in other words, they show representation of chosen products and services in total purchasing process.

The main source of data for calculating the weights for Consumer Price Index is the Household Budget Survey. For calculating the Consumer Price Index since January 2008 the weights used are the ones based on the Household Budget Survey from year 2004. Each year weights are adjusted in accordance with price fluctuations of the previous year.

Classification

For calculating the Consumer Price Index it is also necessary to use classification of individual consumption (Classification of Individual Consumption by Purpose - COICOP), which divides products and services into twelve basic divisions for which indexes are calculated.

Aggregation

For getting the Consumer Price Index first and foremost it is necessary to calculate the elementary indices (product indices) and indices of representative item in a geographic sample (at level of towns) as a geometric mean. Aggregate indices are then calculated using the Laspeyres formula for weighted arithmetic area, beginning with the lowest index of representative item to the level of total index for Republika Srpska. Basis of reference for calculating the index is year 2005.

Other definitions

Product: any kind of product or service for personal need which can be bought; group name for products and services.

Representative item: product on the lowest level of aggregation for which the weight can be assessed.

Change of rate: rate of change of prices in a specific period of time.

9.1. ИНДЕКСИ ПОТРОШАЧКИХ ЦИЈЕНА ПРЕМА КЛАСИФИКАЦИЈИ COICOP У ФЕБРУАРУ 2010. ГОДИНЕ
CONSUMER PRICE INDICES ACCORDING COICOP IN FEBRUARY 2010

COICOP	Назив	II 2010 I 2010	II 2010 II 2009	II 2010 XII 2009	I-II 2010 I-II 2009	III 2009-II 2010 III 2008-II 2009	II 2010 Ø 2009	II 2010 Ø 2005	COICOP	Name
00	УКУПНО	100,1	102,3	101,7	102,2	99,6	102,8	118,0	00	TOTAL
01	Храна и безалкохолна пића	100,0	96,8	100,4	96,6	97,3	98,7	120,2	01	Food and non-alcoholic beverages
01.01	Храна	100,0	96,3	100,5	96,0	96,7	98,5	121,1	01.01	Food
01.02	Безалкохолна пића	100,0	101,4	100,1	101,4	102,3	100,6	113,8	01.02	Non-alcoholic beverages
02	Алкохолна пића и дуван	100,1	131,3	110,9	131,5	115,9	119,9	133,5	02	Alcoholic beverages and tobacco
02.01	Алкохолна пића	100,2	103,6	100,5	103,9	105,4	101,4	109,2	02.01	Alcoholic beverages
02.02	Дуван	100,0	150,7	116,6	150,7	123,1	131,5	149,6	02.02	Tobacco
03	Одјећа и обућа	100,0	96,5	99,9	96,4	96,7	98,0	86,6	03	Clothing and footwear
03.01	Одјећа	100,0	97,1	99,8	97,0	96,9	98,5	90,4	03.01	Clothing
03.02	Обућа	99,9	95,1	99,9	95,1	96,2	96,9	78,5	03.02	Footwear
04	Становање, вода, електрична енергија, плин и други енергенти	100,1	105,5	102,4	105,5	104,5	108,9	143,1	04	Housing, water, electricity, gas and other fuels
04.01	Станарина	100,0	100,0	100,0	100,0	101,3	100,0	100,3	04.01	Actual rentals for housing
04.03	Одржавање и поправка стамбене јединице	100,0	100,7	99,9	100,7	101,6	100,3	113,7	04.03	Maintenance and repair of the dwelling
04.04	Снабдјевање водом и друге комуналне услуге	101,0	110,5	101,0	110,7	109,2	104,9	177,8	04.04	Water supply and miscellaneous services relating to the dwelling
04.05	Електрична енергија и други енергенти	100,0	106,1	103,0	106,0	104,6	111,2	150,1	04.05	Electricity, gas and other fuels
05	Најмештај, покућство и редовно одржавање	100,2	99,5	100,2	99,4	100,3	100,0	104,6	05	Furnishings, household equipment and routine maintenance of the house
05.01	Најмештај, покућство, теписи и друге подне простирке	99,9	98,7	99,9	98,6	99,6	99,5	99,8	05.01	Furniture and furnishings, carpets and other floor coverings
05.02	Текстилни производи за кућу	100,0	99,0	99,8	99,0	100,1	99,0	101,0	05.02	Household textiles
05.03	Кућни апарати	100,1	99,5	99,8	99,4	101,7	99,6	110,5	05.03	Household appliances
05.04	Стаклено и столно посуђе и кућни прибор	100,0	100,9	100,0	101,0	100,9	100,6	99,5	05.04	Glassware, tableware and household utensils
05.05	Алати и опрема за кућу и врт	100,6	99,2	100,7	98,7	97,3	100,4	107,2	05.05	Tools and equipment for house and garden
05.06	Производи и услуге за редовно одржавање куће	100,5	100,6	100,6	100,5	101,5	100,7	108,0	05.06	Goods and services for routine household maintenance
06	Здравство	100,2	103,0	100,1	102,9	101,4	102,0	113,8	06	Health
06.01	Медицински производи	100,3	104,8	100,2	104,6	101,9	103,4	125,0	06.01	Medical products
06.02	Здравствене услуге, осим болничких	100,0	101,6	100,0	101,6	101,8	100,4	94,8	06.02	Out-patient services
06.03	Болничке услуге	100,0	100,0	100,0	100,0	100,0	100,0	105,1	06.03	Hospital services
07	Превоз	100,1	106,6	101,5	106,0	91,9	104,5	111,7	07	Transport
07.01	Превозна средства	100,0	96,7	100,0	95,6	94,8	98,5	93,0	07.01	Vehicles
07.02	Употреба превозних средстава	100,1	109,7	102,0	109,3	90,0	106,4	110,2	07.02	Operation of personal transport equipment
07.03	Услуге превоза	100,0	100,2	100,0	99,1	99,1	100,2	136,5	07.03	Transport services

9.1. ИНДЕКСИ ПОТРОШАЧКИХ ЦИЈЕНА ПРЕМА КЛАСИФИКАЦИЈИ COICOP У ФЕБРУАРУ 2010. ГОДИНЕ
CONSUMER PRICE INDICES ACCORDING COICOP IN FEBRUARY 2010

COICOP	Назив	II 2010 I 2010	II 2010 II 2009	II 2010 XII 2009	I-II 2010 I-II 2009	III 2009-II 2010 III 2008-II 2009	II 2010 Ø 2009	II 2010 Ø 2005	COICOP	Name
08	Комуникације	100,0	108,2	108,4	108,2	103,1	108,4	140,5	08	Communications
08.01	Поштанске услуге	100,0	100,0	100,0	100,0	100,0	100,0	107,9	08.01	Postal services
08.02	Телефонска и телефакс опрема	99,5	88,5	96,6	88,6	89,7	93,1	61,8	08.02	Telephone and telefax equipment
08.03	Телефонске и телефакс услуге	100,0	108,8	108,8	108,8	103,4	108,8	144,4	08.03	Telephone and telefax services
09	Рекреација и култура	100,2	100,5	100,1	100,5	101,5	100,3	111,8	09	Recreation and culture
09.01	Аудио-визуелна, фотографска и информатичка опрема	99,8	97,9	99,3	98,3	99,8	98,8	94,7	09.01	Audio-visual, photographic and information processing equipment
09.02	Остала трајна добра за рекреацију и културу	100,0	99,4	100,0	99,4	99,0	99,7	97,1	09.02	Other major durables for recreation and culture
09.03	Остали предмети и опрема за рекреацију, врт и кућни љубимци	101,5	101,8	101,5	101,2	100,8	101,5	108,4	09.03	Other recreational items and equipment, gardens and pets
09.04	Услуге рекреације и културе	100,0	102,7	100,0	102,7	102,4	101,0	111,0	09.04	Recreational and cultural services
09.05	Новине, књиге и прибор за писање	100,0	100,1	100,0	100,3	102,2	100,1	125,1	09.05	Newspapers, books and stationery
10	Образовање	100,0	105,8	105,7	106,0	101,7	105,8	119,7	10	Education
10.01	Предшколско и основно образовање	100,0	116,8	116,6	116,8	103,5	116,8	130,8	10.01	Pre-primary and primary education
10.03	Универзитетско образовање	100,0	100,0	100,0	100,0	100,0	100,0	100,5	10.03	High school and university education
10.05	Образовање које се не дефинише према нивоу	100,0	100,4	100,0	101,5	104,0	100,4	129,6	10.05	Education not definable by level
11	Ресторани и хотели	100,0	100,6	100,0	100,6	102,7	100,2	112,8	11	Restaurants and hotels
11.01	Угоститељске услуге	100,0	100,6	100,1	100,7	102,9	100,3	115,0	11.01	Catering services
11.02	Услуге смјештаја	100,0	100,5	99,6	100,5	102,1	99,9	107,7	11.02	Accommodation services
12	Остала добра и услуге	100,1	101,1	100,4	101,1	102,4	100,7	108,3	12	Other goods and services
12.01	Лична нега	100,1	100,8	100,6	100,9	102,3	100,5	113,4	12.01	Personal care
12.03	Лични предмети	100,4	102,4	100,6	102,2	102,7	101,2	114,6	12.03	Personal effects n.e.c.
12.05	Осигурање	100,0	100,0	100,0	100,0	100,0	100,0	89,8	12.05	Insurance
12.07	Остале услуге	100,0	103,6	100,0	103,6	107,9	102,3	123,3	12.07	Other services n.e.c.

1) Подаци нису директно упоредиви с индексом цијена на мало, обзиром да је корпа производа и услуга који чине индекс потрошачких цијена значајно проширена као и структура која се заснива на подацима из Анкете о потрошњи домаћинстава из 2004. године
Data are not directly comparable with the Retail Price Index, keeping in mind that the Basket of products and services which make up the Consumer Price Index is significantly bigger, as well as structure which is based on data of Household Budget Survey about the consumer spending (consumption) of year 2004

9.2. ИНДЕКС ПОТРОШАЧКИХ ЦИЈЕНА СА ПРИВРЕМЕНИМ УМАЊЕЊИМА ЦИЈЕНА У ФЕБРУАРУ 2010. ГОДИНЕ
CONSUMER PRICE INDEX WITH TEMPORARY REDUCTION OF PRICES IN FEBRUARY 2010

COICOP		II 2010 I 2010	II 2010 II 2009	II 2010 XII 2009	I-II 2010 I-II 2009	III 2009- II 2010 III 2008- II 2009	II 2010 Ø 2009	II 2010 Ø 2005		COICOP
00	УКУПНО	100,1	102,3	101,5	102,1	99,6	102,7	117,8	TOTAL	00

9.3. ПРЕГЛЕД МЈЕСЕЧНИХ ИНДЕКСА ПОТРОШАЧКИХ ЦИЈЕНА
MONTHLY SERIES OF CONSUMER PRICE INDICES

(Ø 2005 = 100)

Година	I	II	III	IV	V	VI	VII	VIII	IX	X	XI	XII	Year
2005	98,4	99,3	100,0	99,3	99,5	99,4	99,2	98,8	99,9	101,7	102,2	102,3	2005
2006	106,4	106,9	107,2	105,8	106,7	106,3	105,6	105,5	105,7	107,0	106,8	107,0	2006
2007	107,1	107,4	107,5	106,1	106,3	106,1	105,7	106,2	106,9	109,8	110,7	111,6	2007
2008	113,3	113,7	114,8	114,0	114,9	116,0	116,0	116,2	116,2	117,0	116,3	115,7	2008
2009	115,6	115,3	115,1	113,4	113,3	113,5	114,6	114,4	114,7	115,8	115,9	116,0	2009
2010	117,9	118,0											2010

9.4. ПРЕГЛЕД МЈЕСЕЧНИХ ИНДЕКСА ПОТРОШАЧКИХ ЦИЈЕНА
MONTHLY SERIES OF CONSUMER PRICE INDICES

Година	I	II	III	IV	V	VI	VII	VIII	IX	X	XI	XII	Year
претходни мјесец = 100 / Previous month = 100													
2005	101,7	100,9	100,8	99,2	100,2	100,0	99,7	99,7	101,1	101,8	100,4	100,1	2005
2006	104,0	100,5	100,3	98,7	100,8	99,6	99,4	99,9	100,2	101,2	99,8	100,2	2006
2007	100,1	100,3	100,1	98,7	100,2	99,8	99,6	100,4	100,6	102,7	100,9	100,8	2007
2008	101,5	100,3	100,9	99,3	100,8	100,9	100,0	100,2	100,0	100,7	99,4	99,4	2008
2009	99,9	99,7	99,9	98,5	99,9	100,1	101,0	99,8	100,3	100,9	100,1	100,1	2009
2010	101,6	100,1											2010
исти мјесец претходне године = 100 / The same month of previous year = 100													
2005 ²⁾	2005 ²⁾
2006	108,1	107,7	107,1	106,6	107,2	106,8	106,5	106,8	105,8	105,2	104,6	104,6	2006
2007	100,7	100,5	100,3	100,3	99,7	99,9	100,1	100,6	101,1	102,6	103,6	104,3	2007
2008	105,8	105,8	106,7	107,4	108,0	109,3	109,7	109,4	108,7	106,6	105,1	103,6	2008
2009	102,0	101,4	100,3	99,6	98,6	97,8	98,8	98,5	98,8	98,9	99,7	100,3	2009
2010	102,0	102,3											2010
децембар претходне године = 100 / December of previous year = 100													
2005	101,7	102,7	103,5	102,7	102,9	102,9	102,6	102,3	103,4	105,2	105,7	105,8	2005
2006	104,0	104,5	104,8	103,4	104,3	103,9	103,2	103,1	103,3	104,6	104,4	104,6	2006
2007	100,1	100,4	100,5	99,1	99,4	99,2	98,8	99,2	99,9	102,6	103,4	104,3	2007
2008	101,5	101,9	102,8	102,1	102,9	103,9	103,9	104,1	104,1	104,8	104,2	103,6	2008
2009	99,9	99,7	99,5	98,1	98,0	98,1	99,1	98,9	99,2	100,1	100,2	100,3	2009
2010	101,6	101,7											2010

2) Подаци за 2005. годину представљају почетну базу за израчунавање индекса потрошачких цијена
The data from year 2005 represent initial base for calculation Consumer Price Index

Индекс потрошачких цијена

Укупан индекс потрошачких цијена у Републици Српској, у фебруару 2010. године, у односу на претходни мјесец виши је за 0,1%.

Укупан индекс потрошачких цијена виши је за 2,3% у односу на фебруар 2009. године.

Посматрано по одјелцима намјене потрошње (COICOP) у фебруару 2010. године, у односу на јануар 2010. године, индекс одјелка намјештај и покућство, индекс одјелка здравство и индекс одјелка рекреација и култура виши су за 0,2%. Индекс одјелка алкохолна пића и дуван, индекс одјелка становање, индекс одјелка превоз и индекс одјелка остала добра и услуге виши су за 0,1%. Индекси одјелка: храна и безалкохолна пића, одјећа и обућа, комуникације, образовање и ресторани и хотели остали су непромјењени.

Индекс потрошачких цијена са привременим умањењима цијена у фебруару 2010. године

Мјерене помоћу индекса с привременим умањењима цијена, потрошачке цијене у Републици Српској у фебруару 2010. године, у односу на јануар 2010. године више су за 0,1%.

Consumer Price Index

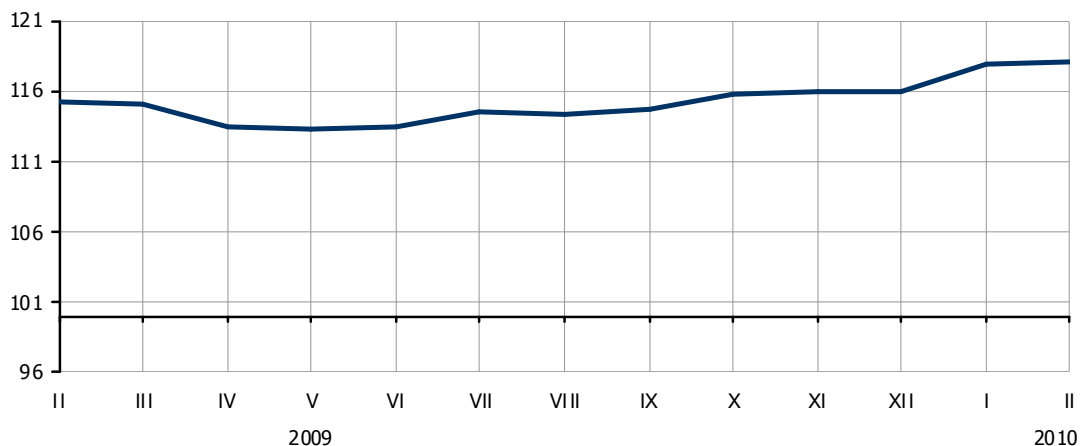
Total price index in Republika Srpska in February 2010, in comparison with the previous month, was 0.1% higher.

Total consumer price index was 2.3% higher in comparison with February 2009.

According to COICOP divisions for February 2010, in comparison with the previous month, the index of furnishings and household equipment, the index of health and the index of recreation and culture was 0.2% higher. The index of alcoholic beverages and tobacco, the index of housing, the index of transport and the index of other goods and services was 0.1% higher. The index of food and non-alcoholic beverages, the index of clothing and footwear, the index of communications, the index of education and the index of restaurants and hotels remain the same.

Consumer Price Index with temporary reduction of prices in February 2010

Measured with the help of index with temporary reduction of prices, consumer prices in Republika Srpska in February 2010, compared to January 2010, was 0.1% higher.



Графикон 5. Индекси потрошачких цијена према класификацији COICOP $\varnothing 2005=100$
Graph 5. Consumer Price Index according COICOP $\varnothing 2005=100$

9.5. ИНДЕКСИ ПОТРОШАЧКИХ ЦИЈЕНА
CONSUMER PRICE INDICES

Ø2005=100

	2008 2007	2009 2008	2010 фебруар February	
Укупан индекс	107,2	99,6	118,0	Total Index
Хљеб и житарице	114,6	97,2	121,4	Bread and cereals
Месо	107,2	104,7	115,4	Meat
Риба	109,0	105,2	125,1	Fish
Млијеко, сир, јаја	116,8	94,5	124,2	Milk, cheese, eggs
Уља и масноће	138,6	84,4	133,4	Oils and fats
Воће	115,4	95,8	116,7	Fruit
Поврће	105,6	91,5	118,9	Vegetables
Шећер, џем, мед, чоколада и др. слаткиши	101,9	103,2	128,3	Sugar, jam, honey, chocolate and confectionery
Остали прехранбени производи	105,9	101,9	119,7	Other food products
Безалкохолна пића	103,8	104,4	119,1	Non-alcoholic beverages
Минерална вода, безалкохолна пића, воћни и сокови базирани на поврћу	105,9	100,9	108,5	Mineral water, soft drinks, fruit and vegetable juice
Алкохолна пића	102,3	102,4	108,5	Alcoholic beverages
Вино	104,5	106,2	115,6	Wine
Пиво	102,7	106,6	107,9	Beer
Дуван	100,0	114,6	149,6	Tobacco
Материјал за одјећу	100,1	101,1	97,6	Clothing materials
Одјећа	98,4	96,6	89,5	Garments
Остали одјевни предмети и додаци одјећи	100,4	100,4	97,3	Other articles of clothing and clothing accessories
Чишћење, поправка и изнајмљивање одјеће	102,4	103,5	108,7	Cleaning, repair and hire of clothing
Обућа	96,9	96,2	76,9	Footwear
Поправак и изнајмљивање обуће	101,3	102,6	112,1	Repair and hire of footwear
Ренте станара	101,3	101,9	100,3	Actual rentals for housing
Материјал за одржавање и поправка стамбене јединице	104,0	101,9	115,7	Materials for the maintenance and repair of the dwelling
Услуге одржавања и поправка стамбене јединице	102,8	102,7	110,7	Services for the maintenance and repair of the dwelling
Снабдјевање водом	113,0	107,5	191,2	Water supply
Одвоз смећа	105,8	107,4	140,9	Refuse collection
Канализација	115,2	110,5	207,2	Sewerage collection
Електрична енергија	110,6	100,0	149,3	Electricity
Плин	122,6	84,9	135,5	Gas
Чврста горива	108,0	110,5	152,0	Solid fuels
Топлотна енергија	106,5	101,1	149,0	Heat energy
Намјештај и опрема за кућу	101,5	100,1	100,1	Furniture and furnishings
Теписи и др. подне простирке	98,8	99,8	94,0	Carpets and other floor coverings
Текстилни производи за домаћинство	100,2	100,3	101,0	Household textiles
Већи апарати за домаћинство (електрични или не)	101,6	99,9	98,5	Major household appliances whether electric or not
Мањи електрични апарати за домаћинство	100,9	100,0	98,5	Small electric household appliances
Поправак апарата за домаћинство	106,5	105,8	128,9	Repair of household appliances
Стаклено и столно посудје и др. прибор за домаћинство	100,7	100,9	99,5	Glassware, tableware and household utensils
Већи алати и опрема за кућу и врт	99,9	100,0	106,2	Major tools and equipment for house and garden
Мали апарати и разни додаци	100,5	97,3	107,2	Small tools and miscellaneous accessories
Производи за чишћење и одржавање куће	102,9	102,2	109,3	Non-durable household goods
Фармацеутски производи	102,2	100,7	122,7	Pharmaceutical products
Остали медицински производи	104,3	106,0	148,4	Other medical products
Медицинске услуге	100,0	101,6	88,9	Medical services
Стоматолошке услуге	102,8	103,2	114,0	Dental services
Болничке услуге	100,1	100,0	105,1	Hospital service
Аутомобили	100,0	95,1	92,9	Motor cars
Мотоцикли	100,0	100,0	109,8	Motor cycles
Бицикли	101,4	100,8	95,8	Bicycles
Резервни дијелови и прибор за аутомобиле	107,3	99,5	107,7	Spare parts and accessories

9.5. ИНДЕКСИ ПОТРОШАЧКИХ ЦИЈЕНА – наставак
CONSUMER PRICE INDICES – continued

Ø2005=100

	2008 2007	2009 2008	2010 фебруар February	
Горива и мазива	115,1	80,5	108,0	<i>Fuels and lubricants</i>
Одржавање и поправка моторних возила	103,1	111,0	121,2	<i>Maintenance and repair of personal transport equipment</i>
Остале услуге везане за моторна возила	128,0	100,0	132,9	<i>Other services in respect of personal transport equipment</i>
Превоз жељезницом	102,6	128,0	158,5	<i>Passenger transport by railway</i>
Цестовни превоз	120,9	100,0	135,3	<i>Passenger transport by road</i>
Превоз авионом	112,2	100,7	131,0	<i>Passenger transport by air</i>
Поштанске услуге	100,0	100,0	107,9	<i>Postal services</i>
Телефонски и телефакс уређаји	93,2	90,2	61,8	<i>Telephone and telefax equipment</i>
Телефонске и телефакс услуге	105,2	102,4	144,4	<i>Telephone and telefax services</i>
Опрема за пријем, снимање и репродукцију звука и слике	97,5	97,9	86,9	<i>Equipment for the reception, recording and reproduction of sound and picture</i>
Фотографска и кинематографска опрема и оптички инструменти	93,7	94,7	73,4	<i>Photographic and cinematographic equipment and optical instruments</i>
Опрема за обраду података	97,1	96,8	86,9	<i>Information processing equipment</i>
Медији за снимање	97,4	101,1	91,4	<i>Recording media</i>
Поправка аудио визуелне, фотографске опреме и опреме за обраду података	106,0	104,9	112,1	<i>Repair of audio-visual, photographic and information processing equipment</i>
Већа трајна добра за рекреацију на затвореном, укључујући и музичке инструменте	99,1	98,8	97,1	<i>Major durables for indoor recreation, including musical instruments</i>
Игре, играчке и хобији	100,6	100,6	99,1	<i>Games, toys and hobbies</i>
Опрема за спорт, камповање и рекреацију на отвореном	96,8	97,0	89,4	<i>Equipment for sport, camping and open-air recreation</i>
Вртови, биљке и цвијеће	103,7	100,0	117,2	<i>Gardens, plants and flowers</i>
Кућни љубимци и др. производи за кућне љубимце	101,9	107,9	115,1	<i>Pets and related products</i>
Ветеринарске и остале услуге везане за кућне љубимце	103,3	102,0	108,0	<i>Veterinary and other services for pets</i>
Услуге за рекреацију и спорт	100,0	103,7	122,7	<i>Recreational and sporting services</i>
Услуге културе	105,9	102,9	109,8	<i>Cultural services</i>
Књиге	107,4	105,1	129,6	<i>Books</i>
Новине и часописи	100,0	101,2	124,0	<i>Newspapers and periodicals</i>
Остали штампани материјал	100,0	100,0	105,0	<i>Miscellaneous printed matter</i>
Материјал и прибор за цртање	100,3	101,8	103,4	<i>Stationery and drawing materials</i>
Предшколско и основно образовање	108,7	100,9	130,8	<i>Pre-primary and primary education</i>
Високо-школско и универзитетско образовање	96,0	99,4	100,5	<i>Tertiary education</i>
Образовање које се не дефинише према нивоу	102,7	104,6	129,6	<i>Education not definable by level</i>
Ресторани, кафићи, барови	106,1	104,2	116,2	<i>Restaurants, cafes and the like</i>
Кантине	100,0	100,0	100,0	<i>Canteens</i>
Услуге смјештаја	101,5	102,4	107,7	<i>Accommodation services</i>
Услуге личне хигијене	104,6	104,1	115,4	<i>Hairdressing salons and personal grooming establishments</i>
Електрични уређаји и справе за личну хигијену	100,3	100,8	100,6	<i>Elektrical appliances for personal care</i>
Остали уређаји, справе и производи за личну хигијену	103,2	102,4	112,9	<i>Other appliances, articles and products for personal care</i>
Накит и сатови	110,0	105,2	129,0	<i>Jewellery, clocks and watches</i>
Остали лични предмети	99,6	99,5	96,3	<i>Other personal effects</i>
Осигурање	100,0	100,0	89,8	<i>Insurance</i>
Остале услуге	102,7	109,2	123,3	<i>Other services</i>

МЕТОДОЛОШКА ОБЈАШЊЕЊА**Дефиниција индекса цијена произвођача индустријских производа**

Индекс цијена произвођача индустријских производа је краткорочни статистички индикатор који показује динамику кретања цијена индустријских производа.

Продајна цијена произвођача индустријских производа је цијена по којој произвођач продаје своје производе, редовним купцима на домаћем тржишту у највећим количинама, франко утоварено у вагон (камион) у мјесту произвођача.

У ову цијену улази регрес, ако га продавац остварује, а одбија се: трговачки рабат и попуст који продавац одобрава купцу, ПДВ и акцизе.

Обухват и класификација

Цијене произвођача индустријских производа се прикупљају на основу репрезентативне листе производа коју у 2010. години чини 437 производа. Сваког мјесеца прикупља се 1 111 цијена.

Обухваћени су најважнији производи по индустријским областима.

Упитник о произвођачким цијенама мјесечно достављају 299 изабрана предузећа. То су највећи произвођачи тј. они који имају највећу реализацију по индустријским областима.

Класификација индустријских производа је заснована на Номенклатури индустријских производа БиХ 2005. (Службени гласник БиХ бр. 19/06 од 20.03.2006.), која је заснована на PRODCOM листи 2005.

Пондери

Пондери који се примјењују за израчунавање индекса произвођачких цијена представљају релативно учешће одабраних производа у укупној вриједности продаје индустријских производа на домаћем тржишту.

Основни извор података за израду пондера је Годишњи извјештај индустрије ИНД-21 из 2006. године.

Шема пондера се мијења сваких пет година, док се сваке године пондери коригују за раст цијена настао у тој години.

Обрачун индекса

При обрачуну индекса произвођачких цијена потребно је израчунати елементарне индексе на нивоу производа (EPI) који представљају однос цијене у текућем периоду и базне цијене (децембар предходне године). При томе се као мјера средње вриједности користи проста геометријска средина.

Из елементарних индекса на нивоу производа се рачунају агрегатни индекси тј. индекс разреда, области, подподручја, подручја и укупан индекс, кориштењем Ласперове формуле за пондерисану аритметичку средину.

METHODOLOGICAL EXPLANATIONS**Definition of Producer Price Index**

Producer Price Index is a short-term statistical indicator which shows the dynamics of industrial products price changes among enterprises.

Producer's selling price of industrial products is a price for which a producer sells his products to the regular customers on domestic market at maximum volume, franco loaded into the wagon (truck) at the producer's location.

This price includes reimbursement in case the producer realises it, and excludes commercial rebate and discount the seller gives to the buyer, as well as VAT and excise.

Coverage and classification

Producer Prices of industrial products are collecting according to the representative list of products which in 2010 consists of 437 products. Each month 1 111 prices are collected.

The most important products by industrial sections are covered.

Questionnaire for producer prices is submitted monthly by 299 chosen enterprises. These are the largest producers, that is, those that have the largest realisation by industrial sections.

Classification of industrial products is based on the Nomenclature of Industrial Products in BH 2005. (Official Gazette of BH, No.19/06 from 20.03.2006) which is based on PRODCOM list 2005.

Weights

Weights used for calculating the Producer Price Index present relative participation of chosen products in the total value of industrial products production on domestic market.

Main source of data for weights calculation is the Annual Survey on Industrial Production IND-21 from 2006.

Scheme of weights is changed every five years, while each year weights are corrected for the growth in prices occurring during that year.

Aggregation

When calculating Producer Price Indices it is necessary to calculate elementary indices on the level of products (EPI), which represent ratios between current prices and the base price (December of the previous year); then simple geometric mean of these ratios.

From the elementary indices on the level of products we calculate aggregate indices, that is, indices of class, division, subsection, section, as well as the total index, using Laspeyres's formula for weighted arithmetic mean.

9.6. ИНДЕКСИ ЦИЈЕНА ПРОИЗВОЂАЧА ИНДУСТРИЈСКИХ ПРОИЗВОДА
PRODUCER PRICE INDICES OF INDUSTRIAL PRODUCTS

Назив (по PRODCOM-у)	2009	II 2010 I 2010	II 2010 II 2009	I-II 2010 I-II 2009	II 2010 Ø 2009	Name (by PRODCOM)
УКУПНО	97,6	100,5	100,0	99,4	101,1	TOTAL
<i>По намјени потрошње</i>						<i>By purpose of consumption</i>
Енергија	99,1	100,5	103,8	103,4	103,9	Energy
Интермедијарни производи	94,2	100,0	96,4	95,7	99,4	Intermediate goods
Капитални производи	98,5	106,0	99,2	96,0	100,6	Capital goods
Трајни производи за широку потрошњу	98,3	100,0	109,5	104,4	101,5	Consumer durables
Нетрајни производи за широку потрошњу	101,3	99,9	98,9	99,0	99,3	Consumer non-durables
<i>По подручјима и областима</i>						<i>By sections and divisions</i>
C Вађење руда и камена	101,2	101,4	104,7	103,8	103,9	C Mining and quarrying
10 Вађење угља и лигнита; вађење тресета	101,3	102,6	106,4	104,1	105,1	10 Mining of coal and lignite; extraction of peat
13 Вађење руда метала	94,3	99,1	101,5	101,9	103,5	13 Mining of metal ores
14 Вађење осталих руда и камена	105,5	97,5	99,3	102,8	98,4	14 Other mining and quarrying
D Прерађивачка индустрија	96,3	100,7	97,3	96,4	99,5	D Manufacturing
15 Производња прехранбених производа и пића	95,8	100,2	97,1	96,6	98,9	15 Manufacture of food products and beverages
16 Производња дуванских производа	102,7	100,0	89,9	89,8	88,1	16 Manufacture of tobacco products
17 Производња текстила	99,6	100,0	99,4	100,3	100,1	17 Manufacture of textiles
18 Производња одјеће; дорада и бојење крзна	101,2	98,7	97,2	97,2	97,4	18 Manufacture of wearing apparel; dressing and dyeing of fur
19 Штављење и обрада коже; производња ковчега и торби, ручних торбица, седларских и ременарских производа и обуће	100,2	100,0	99,3	99,3	99,2	19 Tanning and dressing of leather; manufacture of luggage, handbags, saddlery, harness and footwear
20 Прерада дрвета и производа од дрвета и плуте, осим намјештаја; производња предмета од сламе и плетарских материјала	101,2	98,6	96,4	97,5	98,8	20 Manufacture of wood and of products of wood and cork, except furniture; manufacture of articles of straw and plaiting materials
21 Производња целулозе, папира, и производа од папира	100,1	100,0	98,9	99,0	100,6	21 Manufacture of pulp, paper and paper products
22 Издавачка и штампарска дјелатност; умножавање снимљених записа	98,5	99,9	101,0	101,1	100,8	22 Publishing, printing and reproduction of recorded media
23 Производња кокса, нафтних деривата и нуклеарног горива	88,3	101,8	88,9	87,2	97,3	23 Manufacture of coke, refined petroleum products and nuclear fuel
24 Производња хемикалија и хемијских производа	103,2	99,9	101,5	102,2	100,9	24 Manufacture of chemicals and chemical products
25 Производња производа од гуме и пластичних маса	101,3	100,7	100,4	99,1	101,0	25 Manufacture of rubber and plastic products
26 Производња осталих неметалних минералних производа	100,3	100,0	98,0	98,1	99,3	26 Manufacture of other non-metallic mineral products

9.6. ИНДЕКСИ ЦИЈЕНА ПРОИЗВОЂАЧА ИНДУСТРИЈСКИХ ПРОИЗВОДА
PRODUCER PRICE INDICES OF INDUSTRIAL PRODUCTS

наставак/continued

Назив (по PRODCOM-у)	2009	II 2010 I 2010	II 2010 II 2009	I-II 2010 I-II 2009	II 2010 Ø 2009	Name (by PRODCOM)
27 Производња базних метала	94,2	100,3	93,8	91,6	98,5	27 Manufacture of basic metals
28 Производња производа од метала, осим машина и уређаја	94,0	100,4	94,5	93,5	96,5	28 Manufacture of fabricated metal products, except machinery and equipment
29 Производња машина и уређаја, Д.Н.	99,7	100,0	97,0	97,0	97,2	29 Manufacture of machinery and equipment n.e.c.
30 Производња канцеларијских машина и рачунара (компјутера)	93,7	100,0	93,3	93,4	95,1	30 Manufacture of office machinery and computers
31 Производња електричних машина и апарата. Д.Н.	99,5	101,1	100,2	99,7	100,3	31 Manufacture of electrical machinery and apparatus n.e.c.
32 Производња радиотелевизијских и комуникационих апарата и опреме	100,0	100,0	100,0	100,0	100,0	32 Manufacture of radio, television and communication equipment and apparatus
33 Производња медицинских, прецизних и оптичких инструмената, сатова и часовника	108,0	96,4	91,8	93,5	93,3	33 Manufacture of medical, precision and optical instruments, watches and clocks
34 Производња моторних возила, приколица и полуприколица	100,0	100,0	100,0	100,0	100,0	34 Manufacture of motor vehicles, trailers and semi-trailers
35 Производња осталих саобраћајних средстава	98,9	169,2	167,5	133,2	169,3	35 Manufacture of other transport equipment
36 Производња намјештаја, остала прерађивачка индустрија, Д.Н.	98,4	100,0	110,4	105,0	101,6	36 Manufacture of furniture; manufacturing n.e.c.
37 Рециклажа	59,0	103,9	96,8	96,3	104,5	37 Recycling
E Производња и снабђевање електричном енергијом, гасом и водом	98,9	100,0	103,7	103,7	103,7	E Electricity, gas and water supply
40 Производња и снабђевање електричном енергијом, гасом, паром и топлом водом	98,9	100,0	103,7	103,7	103,7	40 Electricity, gas, steam and hot water supply

Цијене произвођача индустријских производа

Цијене произвођача индустријских производа у фебруару 2010. године у односу на јануар 2010. године у просјеку су више за 0,5%, док су у односу на фебруар 2009. године у просјеку остале на истом нивоу.

Посматрано по намјени потрошње, у фебруару 2010. године у односу на јануар 2010. године цијене капиталних производа у просјеку су више за 6,0%, цијене енергије за 0,5%; цијене нетрајних производа за широку потрошњу у просјеку су ниже за 0,1%, док су цијене интермедијарних производа као и цијене трајних производа за широку потрошњу у просјеку остале на истом нивоу.

Посматрано по подручјима индустријске производње (PRODCOM), цијене подручја (Ц) вађење руда и камена у фебруару 2010. године у односу на јануар 2010. године у просјеку су више за 1,4%, цијене подручја (Д) прерађивачка индустрија за 0,7%, док су цијене подручја (Е) производња и снабђевање електричном енергијом, гасом и водом у просјеку остале на истом нивоу.

Producer price index of industrial products

Producer Prices of industrial products in February 2010, compared to January 2010, were on the average 0.5% higher, while compared to February 2010, remained at the same level.

According to purpose of consumption in February 2010, compared to January 2010, prices of capital goods were on the average 6.0% higher, prices of energy 0.5% higher, prices of consumer non-durables were on the average 0.1% lower, while prices of intermediate goods same as prices of consumer durables remained at the same level.

According to the industrial production sections (PRODCOM), in February 2010, compared to January 2010, prices of the section (C) Mining and quarrying were 1.4% higher, prices of the section (D) Manufacturing 0.7% higher and prices of section (E) Electricity, gas and water supply were on the average at the same level.

10. СТАТИСТИКА РАДА**ПЛАТЕ ПО ЗАПОСЛЕНОМ**

Подаци су добијени на основу Мјесечног извјештаја о запосленим и платама запослених (РАД-1). Приказане су просјечне мјесечне бруто и нето плате по запосленом и њихово номинално кретање изражено индексима. Просјечне нето плате су исказане у конвертибилним маркама, а представљају количник укупно исплаћених нето плата и броја запослених на које се те исплате односе.

Плате запослених обухватају исплате за рад у пуном, краћем од пуног и дужем од пуног радног времена, исплате из средстава предузећа (организације-заједнице) за годишњи одмор, државне празнике, плаћено одсуство до 6 дана, за стручно образовање, за боловање које иде на терет послодавца и сл, исплате за раније мјесеце извршене у току извјештајног мјесеца, исплате по периодичном и годишњем обрачуну, без обзира на који се период односе. Не обухватају се исплате запосленима које терете материјалне трошкове.

10. LABOUR STATISTICS**WAGES BY EMPLOYEE**

Data were obtained on the basis of Monthly statistical report on employees and their wages (RAD-1). Presented are monthly averages of gross and net wages per employee as well as their nominal growth expressed in indices. Average net wages are expressed in KM, and they present the quotient between total paid net wages and number of employees concerned on which the wages are considered.

Wages of employees cover salaries for work in full time, part time and overtime work, payments from enterprise resources (organizations - communities) for annual leave, national holidays, paid leave up to 6 days, paid leave for vocational training, sick-leave paid by employer, etc., payments for previous months executed during the reporting month, payments by periodical and annual account, irrespective to which period they are related. Payments to employees from payments in debt of material costs are not covered.

Подручја/Sections

A	Пољопривреда, лов и шумарство	A	Agriculture, hunting and forestry
B	Рибарство	B	Fishing
C	Вађење руде и камена	C	Mining and quarrying
D	Прерађивачка индустрија	D	Manufacturing
E	Производња и снабдијевање електричном енергијом, гасом и водом	E	Electricity, gas and water supply
F	Грађевинарство	F	Construction
G	Трговина на велико и трговина на мало, оправка моторних возила, мотоцикала и предмета за личну употребу и домаћинство	G	Wholesale and retail trade, repair of motor vehicles, motorcycles and personal and household goods
H	Хотели и ресторани	H	Hotels and restaurants
I	Саобраћај, складиштење и везе	I	Transport, storage and communication
J	Финансијско посредовање	J	Financial intermediation
K	Активности у вези с некретнинама, изнајмљивање и пословне активности	K	Real estate, renting and business activities
L	Државна управа и одбрана, обавезно социјално осигурање	L	Public administration and defense, compulsory social security
M	Образовање	M	Education
N	Здравствени и социјални рад	N	Health and social work
O	Остале комуналне, друштвене и личне услужне активности	O	Other community, social and personal service activities

10.1. ПРОСЈЕЧНЕ ПЛАТЕ ЗАПОСЛЕНИХ ПО ПОДРУЧЈИМА У КМ
THE AVERAGE WAGES BY SECTION IN KM

Подручја	Бруто Gross		Нето Net		Sections
	I	II	I	II	
УКУПНО	1 189	1 179	778	772	TOTAL
A Пољопривреда, лов и шумарство	849	859	563	568	A Agriculture, hunting and forestry
B Рибарство	917	954	607	632	B Fishing
C Вађење руде и камена	1 359	1 538	897	1 005	C Mining and quarrying
D Прерађивачка индустрија	800	818	532	544	D Manufacturing
E Производња и снабдијевање електричном енергијом, гасом и водом	1 420	1 450	921	943	E Electricity, gas and water supply
F Грађевинарство	823	802	548	534	F Construction
G Трговина на велико и трговина на мало, оправка моторних возила, мотоцикала и предмета за личну употребу и домаћинство	874	874	577	579	G Wholesale and retail trade, repair of motor vehicles, motorcycles and personal and household goods
H Хотели и ресторани	784	798	522	532	H Hotels and restaurants
I Саобраћај, складиштење и везе	928	1 198	616	791	I Transport, storage and communication
J Финансијско посредовање	1 899	1 870	1 236	1 216	J Financial intermediation
K Активности у вези с некретнинама, изнајмљивање и пословне активности	908	972	598	642	K Real estate, renting and business activities
L Државна управа и одбрана, обавезно социјално осигурање	1 688	1 634	1 082	1 050	L Public administration and defense, compulsory social security
M Образовање	1 395	1 260	911	825	M Education
N Здравствени и социјални рад	1 593	1 569	1 041	1 025	N Health and social work
O Остале комуналне, друштвене и личне услужне активности	914	922	608	617	O Other community, social and personal service activities

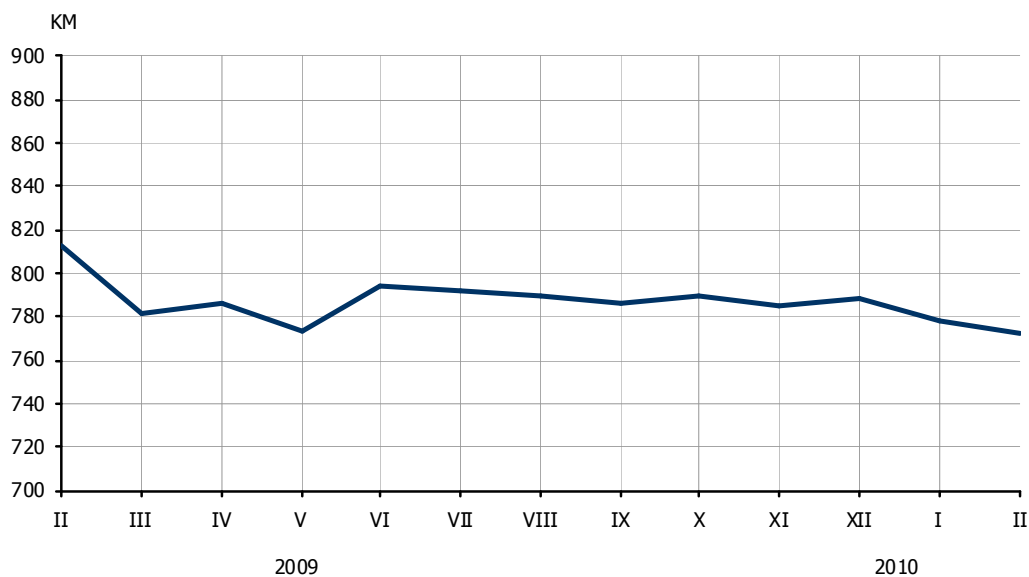
10.2. ПРОСЈЕЧНЕ ПЛАТЕ ЗАПОСЛЕНИХ ЗА ПЕРИОД
THE AVERAGE WAGES IN PERIOD

KM

Подручја	Бруто Gross I-II		Нето Net I-II		Sections
	I-II	I-II	I-II	I-II	
УКУПНО	1 184		775		TOTAL
A Пољопривреда, лов и шумарство	855		566		A Agriculture, hunting and forestry
B Рибарство	935		619		B Fishing
C Вађење руде и камена	1 455		955		C Mining and quarrying
D Прерађивачка индустрија	809		538		D Manufacturing
E Производња и снабдијевање електричном енергијом, гасом и водом	1 435		932		E Electricity, gas and water supply
F Грађевинарство	812		541		F Construction
G Трговина на велико и трговина на мало, оправка моторних возила, мотоцикала и предмета за личну употребу и домаћинство	874		578		G Wholesale and retail trade, repair of motor vehicles, motorcycles and personal and household goods
H Хотели и ресторани	791		527		H Hotels and restaurants
I Саобраћај, складиштење и везе	1 084		717		I Transport, storage and communication
J Финансијско посредовање	1 880		1 223		J Financial intermediation
K Активности у вези с некретнинама, изнајмљивање и пословне активности	942		621		K Real estate, renting and business activities
L Државна управа и одбрана, обавезно социјално осигурање	1 661		1 066		L Public administration and defense, compulsory social security
M Образовање	1 337		875		M Education
N Здравствени и социјални рад	1 581		1 033		N Health and social work
O Остале комуналне, друштвене и личне услужне активности	918		612		O Other community, social and personal service activities

10.3. НОМИНАЛНИ И РЕАЛНИ ИНДЕКСИ НЕТО ПЛАТА
 NOMINAL AND REAL INDICES OF NET WAGES

Подручја	Номинални <i>Nominal</i>						Реални <i>Real</i>						Sections
	II 2010 I 2010	II 2010 XII 2009	II 2010 II 2009	II 2010 Ø 2009	I-II 2010 I-II 2009	I-II 2010 Ø 2009	II 2010 I 2010	II 2010 XII 2009	II 2010 II 2009	II 2010 Ø 2009	I-II 2010 I-II 2009	I-II 2010 Ø 2009	
УКУПНО	99,3	98,0	95,0	98,1	97,7	98,4	99,2	96,3	92,8	95,4	95,6	95,8	TOTAL
A	100,8	98,5	88,2	93,9	87,4	93,6	100,7	96,8	86,2	91,3	85,5	91,1	A
B	104,1	101,1	90,7	97,8	93,1	95,8	104,0	99,4	88,7	95,2	91,1	93,3	B
C	112,1	110,4	104,1	112,6	107,3	107,0	111,9	108,6	101,7	109,5	105,0	104,1	C
D	102,4	103,5	102,7	103,8	103,9	102,7	102,3	101,8	100,4	101,0	101,6	100,0	D
E	102,4	100,8	96,5	101,7	99,3	100,6	102,3	99,1	94,3	98,9	97,2	97,9	E
F	97,6	97,3	101,4	97,0	98,4	98,1	97,5	95,6	99,1	94,3	96,3	95,5	F
G	100,3	107,3	104,2	105,8	105,0	105,7	100,2	105,5	101,9	103,0	102,8	102,9	G
H	102,0	107,5	113,0	109,3	105,7	108,3	101,9	105,7	110,5	106,3	103,4	105,4	H
I	128,5	104,2	101,7	99,9	101,2	90,5	128,3	102,5	99,4	97,2	99,0	88,2	I
J	98,4	96,3	92,8	96,5	96,3	97,1	98,3	94,7	90,7	93,9	94,3	94,5	J
K	107,4	101,5	99,0	102,0	98,6	98,8	107,3	99,8	96,8	99,3	96,5	96,2	K
L	97,0	95,9	95,9	97,0	98,6	98,5	96,9	94,3	93,8	94,3	96,4	95,9	L
M	90,6	91,0	90,6	91,6	97,9	97,0	90,5	89,5	88,6	89,1	95,8	94,5	M
N	98,5	102,5	86,9	98,9	87,8	99,6	98,4	100,8	85,0	96,2	85,9	97,0	N
O	101,6	94,8	93,3	95,8	94,2	95,1	101,5	93,2	91,2	93,2	92,2	92,6	O



Графикон 6. Просјечне нето плате запослених по мјесецима
 Graph 6. The average net wages by month

Начелник Одјелења за израду публикационих база података и статистичких публикација *Head of Division for Creation of Publication Data Bases and Statistical Publications*
Владан Сибиновић *Vladan Sibinović*

Дизајн и превод *Design and translation*
Никола Котроман *Nikola Kotroman*

Редакциони одбор *Redactional Board*
Јелена Ђокић, Милка Михољчић, Нада Јаковљевић, *Jelena Đokić, Milka Miholjčić, Nada Jakovljević,*
Биљана Ђукић, Богдана Радић *Biljana Đukić, Bogdana Radić*

Одговара *Person responsible*
Др Радмила Чичковић, директор *Dr Radmila Čičković, Director General*

Издаје и штампа Републички завод за статистику, Република Српска, Бања Лука, Вељка Млађеновића 12д - Тел. +387 51 450 275 – Др Радмила Чичковић, директор - Тираж 50 – Излази мјесечно - Преглед је објављен и на Интернету на адреси: www.rzs.rs.ba - E-mail: stat@rzs.rs.ba - **Приликом коришћења података обавезно навести извор**

*Edited, published and printed by Republika Srpska Institute of Statistics, Banja Luka, Veljka Mladenovića 12d - Tel. +387 51 450 275 - Dr Radmila Čičković, Director General - Total print run copies 50 - Monthly periodicity – Review is available on the Internet at: www.rzs.rs.ba - E-mail: stat@rzs.rs.ba - **These data can be used provided the source is acknowledged***