

РЕПУБЛИКА СРПСКА
РЕПУБЛИЧКИ ЗАВОД ЗА СТАТИСТИКУ

REPUBLIKA SRPSKA
INSTITUTE OF STATISTICS

МЈЕСЕЧНИ СТАТИСТИЧКИ ПРЕГЛЕД
MONTHLY STATISTICAL REVIEW

децембар

2010

December

БАЊА ЛУКА, ФЕБРУАР 2011.
BANJA LUKA, FEBRUARY 2011

МЈЕСЕЧНИ СТАТИСТИЧКИ ПРЕГЛЕД / MONTHLY STATISTICAL REVIEW

Материјал припремили / *Material prepared by*

Статистика индустрије и рударства / *Industry and mining statistics*

Мирјана Бандур
mirjana.bandur@rzs.rs.ba

Статистика шумарства / *Forestry statistics*

Синиша Церкета
sinisa.cerketa@rzs.rs.ba

Статистика грађевинарства / *Construction statistics*

Желимир Радишић
zelimir.radicic@rzs.rs.ba

Статистика саобраћаја, складиштења и комуникација / *Transport, storage and communications statistics*

Тања Мирнић
tanja.mirnic@rzs.rs.ba

Статистика пољопривреде / *Agriculture statistics*

Лазо Шегрт
lazo.segrt@rzs.rs.ba

Статистика унутрашње трговине / *Domestic trade statistics*

Санела Васиљевић
sanela.vasiljevic@rzs.rs.ba

Статистика спољне трговине / *External trade statistics*

Сања Стојчевић
sanja.stojcevic@rzs.rs.ba

Статистика туризма / *Tourism statistics*

Мирослав Илић
miroslav.ilic@rzs.rs.ba

Статистика цијена / *Price statistics*

Јасминка Милић
jasminka.milic@rzs.rs.ba
Биљана Тешић
biljana.tesic@rzs.rs.ba

Статистика рада / *Labour statistics*

Владимир Копривица
vladimir.koprivica@rzs.rs.ba

САДРЖАЈ CONTENTS

Страна
Page

УВОД <i>INTRODUCTION</i>	5
СТАТИСТИЧКИ ЗНАЦИ <i>STATISTICAL SYMBOLS</i>	5
ОСНОВНИ ПОДАЦИ О РЕПУБЛИЦИ СРПСКОЈ <i>BASIC DATA ON REPUBLIKA SRPSKA</i>	6
1. ИНДУСТРИЈА И РУДАРСТВО <i>INDUSTRY AND MINING</i>	7
1.1. Индекси индустријске производње – по намјени <i>Indices of industrial production – by purpose</i>	7
1.2. Индекси индустријске производње <i>Indices of industrial production</i>	8
1.3. Индекси запослених у индустрији <i>Indices of employees in industry</i>	9
2. ШУМАРСТВО <i>FORESTRY</i>	10
2.1. Производња, продаја и залихе шумских сортимената у државним шумама <i>Production, sale and stocks of forest assortments in state forests</i>	11
3. ГРАЂЕВИНАРСТВО <i>CONSTRUCTION</i>	12
3.1. Грађевинска активност <i>Construction activity</i>	12
4. САОБРАЋАЈ, СКЛАДИШТЕЊЕ И КОМУНИКАЦИЈЕ <i>TRANSPORT, STORAGE AND COMMUNICATIONS</i>	13
4.1. Друмски и градски саобраћај <i>Road and municipal transport</i>	13
5. ПОЉОПРИВРЕДА <i>AGRICULTURE</i>	14
5.1. Вриједност продатих производа пољопривреде на зеленим пијацама према групама производа <i>Value of sold products of agriculture at green markets</i>	14
5.2. Продаја одабраних производа пољопривреде на зеленим пијацама <i>Sale of selected products of agriculture at green markets</i>	15
6. УНУТРАШЊА ТРГОВИНА <i>DOMESTIC TRADE</i>	16
6.1. Индекси промета робе у трговини на мало по трговинским подразредима <i>Indices of turnover in retail trade by subclasses of trading activities</i>	16
7. СПОЉНА ТРГОВИНА <i>EXTERNAL TRADE</i>	17
7.1. Увоз и извоз према секторима стандардне трговинске класификације <i>Export and import according to standard international trade classification</i>	17
7.2. Увоз и извоз према класификацији дјелатности <i>Export and import according to classification of activities</i>	18
7.3. Увоз и извоз према хармонизованом систему <i>Export and import according to harmonized system</i>	19

САДРЖАЈ
CONTENTS

Страна
Page

8. ТУРИЗАМ <i>TOURISM</i>	23
8.1. Доласци и ноћења туриста <i>Tourist arrivals and nights</i>	23
8.2. Доласци и ноћења страних туриста по земљи пребивалишта <i>Tourist arrivals and nights of foreign tourists by country of residence</i>	24
8.3. Доласци и ноћења туриста по врсти туристичких мјеста <i>Tourist arrivals and nights by type of tourist resorts</i>	25
8.4. Доласци и ноћења туриста по врсти објеката за смјештај <i>Tourist arrivals and nights by type of facilities for accommodation</i>	25
9. ЦИЈЕНЕ <i>PRICES</i>	26
9.1. Индекси потрошачких цијена према класификацији COICOP <i>Consumer Price Index according COICOP</i>	28
9.2. Индекс потрошачких цијена са привременим умањењима цијена <i>Consumer Price Index with temporary reduction of prices</i>	29
9.3. Преглед мјесечних индекса потрошачких цијена <i>Monthly series of Consumer Price Index</i>	30
9.4. Преглед мјесечних индекса потрошачких цијена <i>Monthly series of Consumer Price Index</i>	30
9.5. Индекси потрошачких цијена <i>Consumer Price Indices</i>	32
9.6. Индекси цијена произвођача индустријских производа <i>Producer Price Indices of industrial products</i>	36
10. СТАТИСТИКА РАДА <i>LABOUR STATISTICS</i>	38
10.1. Просјечне плате запослених по подручјима <i>Average wages by section</i>	39
10.2. Номинални и реални индекси нето плата <i>Nominal and real indices of net wages</i>	40

УВОД

Мјесечни статистички преглед је статистичка публикација Републичког завода за статистику која приказује службене статистичке податке, који се на мјесечном нивоу прикупљају према Статистичком програму.

Мјесечни подаци за текућу годину су претходни подаци тако да се могу појавити накнадне исправке.

Републички завод за статистику од 1. јануара 2001. године податке исказује према Класификацији дјелатности („Службени гласник Републике Српске“, број 4/97).

Класификација дјелатности је општи стандард упоредив са Међународном класификацијом дјелатности УН (ISIC - rev 3) и Класификацијом дјелатности ЕУ (NACE - rev 1).

Изражавамо захвалност свим сарадницима који су учествовали у изради ове публикације.

Републички завод за статистику ће бити захвалан на свим примједбама и сугестијама које би допринијеле побољшању публикације.

INTRODUCTION

Monthly Statistical Review is a statistical publication of Republika Srpska Institute of Statistics, presenting official statistical data, collected on the monthly level, according to the Statistical Programme.

The monthly data for current year are the previous data, so additional correction could be made.

From the January 1st 2001, data have been published according to the Classification of Activities ("Official Gazette of the Republika Srpska", No. 4/97).

The Classification of Activities is a common standard, comparable with both the International Standard Industrial Classification of All Economic Activities (ISIC Rev.3) and the Statistical Classification of Economic Activities in the European Community (NACE Rev.1).

We are thankful to all of our staff participating in creating this publication.

Republika Srpska Institute of Statistics will highly appreciate any remarks and suggestions that could improve the publication.

СТАТИСТИЧКИ ЗНАЦИ

- нема појаве
- ... не располаже се податком
- 0 податак је мањи од 0,5 од дате јединице мјере
- () непотпун, недовољно провјерен или процијењен податак
- * исправљен податак
- ∅ просјек
- ¹⁾ знак за напомену

STATISTICAL SYMBOLS

- no appearance
- ... data not available
- 0 value is less than 0.5 of the unit of measure being given
- () incomplete, not enough adjusted or estimated data
- * corrected data
- ∅ average
- ¹⁾ note sign

ОСНОВНИ ПОДАЦИ О РЕПУБЛИЦИ СРПСКОЈ
BASIC DATA ON REPUBLIKA SRPSKA

ПОВРШИНА (према Дејтонском споразуму) <i>AREA (according to the Dayton peace agreement)</i>	24 857,2 km ²
СТАНОВНИШТВО <i>POPULATION</i>	
процјена за 2005. годину <i>estimation for year 2005</i>	1 446 417
процјена за 2006. годину <i>estimation for year 2006</i>	1 443 709
процјена за 2007. годину <i>estimation for year 2007</i>	1 439 673
процјена за 2008. годину <i>estimation for year 2008</i>	1 437 477
процјена за 2009. годину <i>estimation for year 2009</i>	1 435 179
БРОЈ СТАНОВНИКА НА 1 km ² <i>POPULATION PER 1 km²</i>	57,9
БРОЈ НАСЕЉА <i>NUMBER OF SETTLEMENTS</i>	2 745 ²⁾
БРУТО ДОМАЋИ ПРОИЗВОД ЗА 2005. ГОДИНУ - концепт SNA <i>GROSS DOMESTIC PRODUCT, YEAR 2005 (SNA CONCEPT)</i>	5 762 962 000 KM
БРУТО ДОМАЋИ ПРОИЗВОД ЗА 2006. ГОДИНУ - концепт SNA <i>GROSS DOMESTIC PRODUCT, YEAR 2006 (SNA CONCEPT)</i>	6 543 726 000 KM
БРУТО ДОМАЋИ ПРОИЗВОД ЗА 2007. ГОДИНУ - концепт SNA <i>GROSS DOMESTIC PRODUCT, YEAR 2007 (SNA CONCEPT)</i>	7 350 985 000 KM
БРУТО ДОМАЋИ ПРОИЗВОД ЗА 2008. ГОДИНУ - концепт SNA <i>GROSS DOMESTIC PRODUCT, YEAR 2008 (SNA CONCEPT)</i>	8 489 287 000 KM
БРУТО ДОМАЋИ ПРОИЗВОД ЗА 2009. ГОДИНУ - концепт SNA <i>GROSS DOMESTIC PRODUCT, YEAR 2009 (SNA CONCEPT)</i>	8 222 974 000 KM

¹⁾ Процјена броја становника је ревидирана на основу података виталне статистике од 2002. године.
Estimated number of population was revised on the basis of Vital statistics data from year 2002.

²⁾ Број насеља усаглашен на основу базе статистичких кругова преузетих од Републичке управе за геодетске и имовинско – правне послове
Number of settlements in accordance with the data base of statistical areas taken from the Republic Administration for Geodetic and Property – Legal Affairs

ИНДЕКСИ ИНДУСТРИЈСКЕ ПРОИЗВОДЊЕ

Индустијска производња остварена у децембру 2010. године у односу на просјечну мјесечну производњу у 2009. години већа је за 20,4%, у односу на исти мјесец прошле године већа је за 14,1% и у односу на претходни мјесец текуће године за 1,3%.

Индустијска производња остварена у периоду јануар – децембар 2010. године у поређењу са истим периодом прошле године већа је за 5,0%.

Посматрано по економској намјени индустијских производа у периоду јануар – децембар 2010. године у односу на исти период прошле године остварен је раст производње интермедијарних производа за 14,7%, енергије за 1,4%, капиталних и нетрајних производа за 0,4%, док је производња трајних производа мања за 7,8%.

Подаци дати у овом Билтену добијени су на основу Мјесечног извјештаја индустрије (ИНД-1). Извјештај ИНД-1 подносе у узорак изабрана предузећа чија је претежна дјелатност по Класификацији дјелатности (КД) разврстана у подручја: вађење руда и камена, прерађивачка индустрија и производња и снабдијевање електричном енергијом, гасом и водом. Узорком су обухваћене и индустијске јединице неиндустијских предузећа.

Индекси индустијске производње израчунавају се уз коришћење Laspeyres-ове формуле. Од јануара 2009. године за израчунавање индекса се користе базне цијене и пондери у чијој је основи додана вриједност добијена из Годишњег извјештаја индустрије за 2005. годину.

Мјесечни индекси изражавају стварно постигнуту готову производњу одређеног мјесеца из које нису елиминисане сезонске и мјесечне варијације проузроковане различитим бројем радних дана.

INDICES OF INDUSTRIAL PRODUCTION

Industrial production realized in December 2010 compared to the average monthly production in 2009 was 20.4% higher, compared to the same month 2009 was 14.1% higher and compared to the previous month 2010 was 1.3% higher.

Industrial production realized in the period of January – December 2010 compared to the same period of the previous year was 5.0% higher.

Considering the economic purpose of industrial products in the period January – December 2010, compared to the same period of the previous year, production of intermediate goods was 14.7% higher, energy 1.4% higher, capital goods and non - durable consumer goods 0.4% higher, while production of durable consumer goods was 7.8% lower.

Data presented by this Review were provided by the Monthly Report of Industry (IND-1). The report IND-1 is presented by sample enterprises whose principal activity according to the Classification of activities is classified into the following sections: Mining and quarrying, Manufacturing and Electricity, gas and water supply. Industrial units of non-industrial enterprises are also covered by the sample.

Indices of industrial production are calculated using the Laspeyres's formula. Since January 2009, indices are calculated according to base prices, as well as weights based on the value added, gathered from the Annual Report of Industry from 2005.

Monthly indices present the real achieved production in a certain month where seasonal and monthly variations, caused by different number of working days, were not eliminated.

1.1. ИНДЕКСИ ИНДУСТРИЈСКЕ ПРОИЗВОДЊЕ - ПО НАМЈЕНИ
INDICES OF INDUSTRIAL PRODUCTION - BY PURPOSE

∅2009=100

	XII 2010 ∅2009	XII 2010 XI 2010	XII 2010 XII 2009	I-XII 2010 I-XII 2009	
ИНДУСТРИЈА УКУПНО	120,4	101,3	114,1	105,0	INDUSTRY TOTAL
АЕ Енергија	135,3	113,5	123,0	101,4	AE Energy
АИ Интермед, произ., осим енергије	101,7	81,1	107,2	114,7	AI Intermediate goods except energy
В Капитални производи	110,4	101,7	91,4	100,4	B Capital goods
CD Трајни производи за широку пот.	126,7	106,9	135,9	92,2	CD Durable consumer goods
CN Нетрајни произ. за широку пот.	116,2	106,0	106,8	100,4	CN Non durable consumer goods

1.2. ИНДЕКСИ ИНДУСТРИЈСКЕ ПРОИЗВОДЊЕ - ПО ОБЛАСТИМА
INDICES OF INDUSTRIAL PRODUCTION – BY DIVISIONS

Ø2009=100

	XII 2010 Ø2009	XII 2010 XI 2010	XII 2010 XII 2009	I–XII 2010 I–XII 2009	
ИНДУСТРИЈА УКУПНО	120,4	101,3	114,1	105,0	INDUSTRY TOTAL
C ВАЂЕЊЕ РУДА И КАМЕНА	120,9	90,0	125,9	109,1	C MINING AND QUARRYING
10 Вађење каменог и мрког угља, лигнита и тресета	138,9	108,1	124,1	94,1	10 Mining of coal and lignite, extraction of peat
13 Вађење руда метала	100,9	61,4	134,1	155,8	13 Mining of metal ores
14 Вађење осталих руда и камена	70,8	77,8	119,5	74,9	14 Other mining and quarrying
D ПРЕРАЂИВАЧКА ИНДУСТРИЈА	110,2	96,7	103,9	105,1	D MANUFACTURING
15 Произ. прехран. произ. и пића	112,0	110,9	110,5	103,9	15 Mfr. of food prod. and beverages
16 Произ. дуванских производа	122,6	73,7	43,5	77,1	16 Mfr. of tobacco products
17 Произ. текст. предива и тканина	68,1	153,4	70,7	57,9	17 Mfr. of textiles
18 Произ. одјевних предмета, дорада и бојење крзна	80,9	98,4	77,4	71,3	18 Mfr. of wearing apparel, dressing and dyeing of fur
19 Произ. коже и предмета од коже и обуће	142,2	84,3	150,4	124,0	19 Leather tanning and dressing: luggage, saddlery handbags, shoes etc manufacture
20 Прерада и производи од дрвета и плуте	88,9	76,5	96,2	101,1	20 Mfr. of wood and wood, cork, straw and plaiting mat. products
21 Произ. целулозе, папира и производа од папира	104,9	118,9	87,8	95,3	21 Mfr. of pulp, paper and paper products
22 Издавачка дјел., штампање и репродукција сним. медија	178,6	140,3	113,3	114,7	22 Publishing, printing and reproduction of recorded media
23 Произ. кокса и деривата нафте	119,2	257,1	94,3	112,5	23 Mfr. of coke, refined petroleum products and nuclear fuel
24 Произ. хемикалија и хемијских производа	99,4	94,0	95,8	97,4	24 Mfr. of chemicals and chemical products
25 Произ. производа од гуме и пластике	129,3	131,2	105,2	93,9	25 Mfr. of rubber and plastic products
26 Произ. производа од осталих минерала	65,5	49,4	117,7	105,7	26 Mfr. of other non-metallic mineral products
27 Произ. основних метала	121,5	89,9	98,8	131,8	27 Mfr. of basic metals
28 Произ. металних производа, осим машина	112,1	86,9	105,8	103,3	28 Mfr. of fabricated metal prod., except machinery and equipment
29 Произ. осталих машина и уређаја	124,6	165,8	127,8	135,3	29 Mfr. of machinery and equipment n.e.c.
30 Произ. канцеларијских и рачунарских машина	93,3	81,1	74,5	115,7	30 Mfr. of office machinery and computers
31 Произ. других електричних машина и апарата	175,9	121,6	147,8	131,8	31 Mfr. of electrical machinery and apparatus n.e.c.
32 Произ. радио, ТВ и комуникационе опреме	10,3	853,2	11,0	1,5	32 Mfr. of radio, television and commun. equipment and apparatus
33 Произ. медицинских, прецизних и оптичких инструмената	237,3	105,2	179,8	170,9	33 Mfr. of medical, precision and optical instr., watches and clocks
34 Произ. моторних возила и приколица	93,4	120,0	94,0	88,9	34 Mfr. of motor vehicles, trailers and semi-trailers
35 Произ. осталих саоб. средстава	112,0	119,7	73,3	75,9	35 Mfr. of other transport equip.
36 Произ. намјештаја и сличних производа	128,5	102,9	130,6	94,9	36 Mfr. of furniture, manufact n.e.c.
37 Рециклажа	126,8	83,2	70,3	159,6	37 Recycling
E ПРОИЗ. И СНАБД. ЕЛ.ЕН., ГАСОМ, И ВОДОМ	134,9	113,2	123,8	103,0	E ELECTRICITY, GAS AND WATER SUPPLY
40 Произ. и снабд. ел. енергијом, гасом, паром и топлом водом	134,9	113,2	123,8	103,0	40 Electricity, gas and hot water supply

ИНДЕКСИ ЗАПОСЛЕНИХ У ИНДУСТРИЈИ

Број запослених у индустрији у децембру 2010. године у односу на претходни мјесец текуће године мањи је за 0,8%, у односу на исти мјесец прошле године мањи је за 2,4% и у односу на просјечан мјесечни број запослених у 2009. години за 4,7%.

Број запослених у индустрији у периоду јануар–децембар 2010. године у поређењу са истим периодом прошле године мањи је за 4,8%.

INDICES OF EMPLOYEES IN INDUSTRY

Number of employees in industry in December 2010 compared to November 2010 was 0.8% lower, compared to the same month of 2009 was 2.4% lower and compared to the average monthly number of employees in 2009 was 4.7% lower.

Number of employees in industry in the period January–December 2010 compared to the same period of the previous year was 4.8% lower.

1.3. ИНДЕКСИ ЗАПОСЛЕНИХ У ИНДУСТРИЈИ
INDICES OF EMPLOYEES IN INDUSTRY

∅2009=100

	XII 2010 ∅2009	XII 2010 XI 2010	XII 2010 XII 2009	I–XII 2010 I–XII 2009	
ИНДУСТРИЈА УКУПНО	95,3	99,2	97,6	95,2	INDUSTRY TOTAL
C ВАЂЕЊЕ РУДА И КАМЕНА	102,5	99,4	101,2	102,6	C MINING AND QUARRYING
10 Вађење каменог и мрког угља, лигнита и тресета	99,9	100,0	99,2	100,0	10 Mining of coal and lignite, extraction of peat
13 Вађење руда метала	110,8	98,3	107,1	110,3	13 Mining of metal ores
14 Вађење осталих руда и камена	95,6	99,7	96,1	96,6	14 Other mining and quarrying
D ПРЕРАЂИВАЧКА ИНДУСТРИЈА	93,7	99,1	96,6	93,7	D MANUFACTURING
15 Произ. прехран. произ. и пића	103,6	97,7	104,2	103,2	15 Mfr. of food prod. and beverages
16 Произ. дуванских производа	78,6	95,8	80,4	86,0	16 Mfr. of tobacco products
17 Произ. текст. предива и тканина	104,2	104,9	101,5	100,2	17 Mfr. of textiles
18 Произ. одјевних предмета, дорада и бојење крзна	84,7	96,8	90,9	89,6	18 Mfr. of wearing apparel, dressing and dyeing of fur
19 Произ. коже и предмета од коже и обуће	109,2	100,5	112,1	100,7	19 Leather tanning and dressing: luggage, saddlery handbags, shoes etc manufacture
20 Прерада и производи од дрвета и плуте	95,2	98,0	102,8	94,1	20 Mfr. of wood and wood, cork, straw and plaiting mat. products
21 Произ. целулозе, папира и производа од папира	96,7	100,4	98,3	98,5	21 Mfr. of pulp, paper and paper products
22 Издавачка дјел., штампање и репродукција сним. медија	97,3	99,7	98,1	96,8	22 Publishing, printing and reproduction of recorded media
23 Произ. кокса и деривата нафте	104,5	99,9	99,7	104,0	23 Mfr. of coke, refined petroleum products and nuclear fuel
24 Произ. хемикалија и хемијских производа	96,7	98,8	98,0	98,3	24 Mfr. of chemicals and chemical products
25 Произ. производа од гуме и пластике	88,0	97,4	93,8	92,0	25 Mfr. of rubber and plastic products
26 Произ. производа од осталих минерала	88,6	99,5	91,7	92,6	26 Mfr. of other non-metallic mineral products
27 Произ. основних метала	62,1	99,3	65,9	66,2	27 Mfr. of basic metals
28 Произ. металних производа, осим машина	90,0	100,6	92,0	92,9	28 Mfr. of fabricated metal prod., except machinery and equipment
29 Произ. осталих машина и уређаја	65,2	98,6	65,8	67,1	29 Mfr. of machinery and equipment n.e.c.
30 Произ. канцеларијских и рачунарских машина	128,8	98,4	112,8	128,1	30 Mfr. of office machinery and computers
31 Произ. других електричних машина и апарата	91,8	95,5	107,0	91,8	31 Mfr. of electrical machinery and apparatus n.e.c.
32 Произ. радио, ТВ и комуникационе опреме	183,3	100,0	190,8	142,0	32 Mfr. of radio, television and commun. equipment and apparatus
33 Произ. медицинских, прецизних и оптичких инструмената	82,5	100,5	86,0	83,1	33 Mfr. of medical, precision and optical instr., watches and clocks
34 Произ. моторних возила и приколица	88,2	98,7	92,3	92,0	34 Mfr. of motor vehicles, trailers and semi-trailers
35 Произ. осталих саоб. средстава	99,4	100,6	99,8	98,3	35 Mfr. of other transport equip.
36 Произ. намјештаја и сличних производа	87,7	99,9	92,9	89,5	36 Mfr. of furniture, manufact n.e.c.
37 Рециклажа	87,8	99,2	101,5	87,1	37 Recycling
E ПРОИЗ. И СНАБД. ЕЛ. ЕН., ГАСОМ И ВОДОМ	100,7	99,8	101,2	99,9	E ELECTRICITY, GAS AND WATER SUPPLY
40 Произ. и снабд. ел. енергијом, гасом, паром и топлим водом	100,7	99,8	101,2	99,9	40 Electricity, gas and hot water supply

Производња шумских сортимената у децембру 2010. године у односу на децембар 2009. године је већа за 20,8%.

Продаја шумских сортимената у децембру 2010. године у односу на децембар 2009. године је већа за 33,9%.

Производња шумских сортимената у периоду јануар – децембар 2010. у односу на исти период 2009. године је већа за 1,2%.

Продаја шумских сортимената у периоду јануар – децембар 2010. у односу на исти период 2009. године је већа за 7,5%.

Production of forest assortments in December 2010 compared to December 2009 was 20.8% higher.

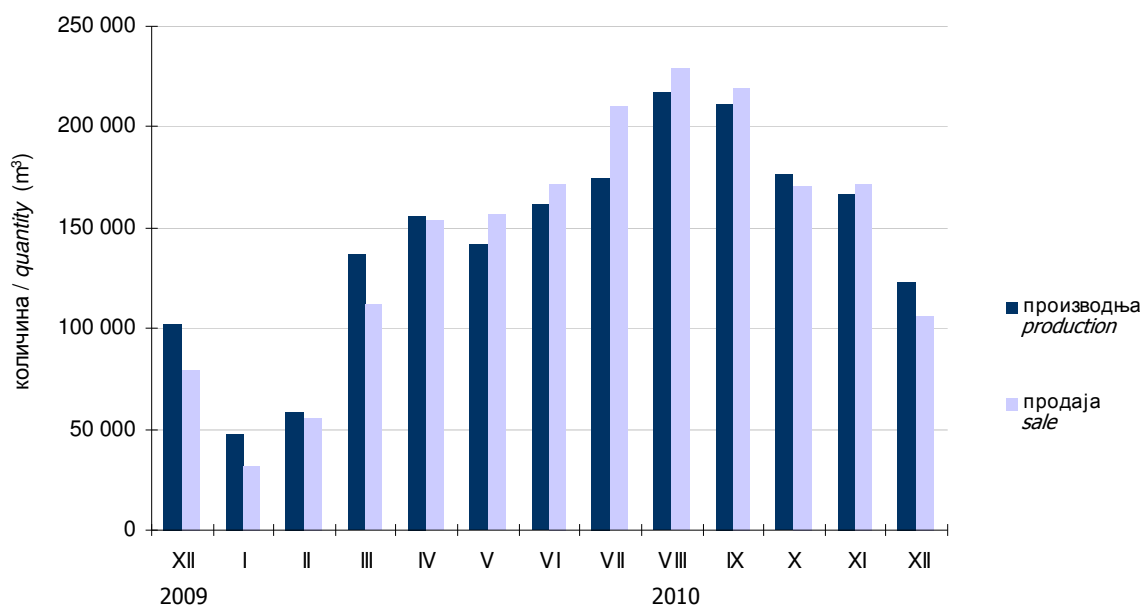
Sale of forest assortments in December 2010 compared to 2009 was 33.9% higher.

Production of forest assortments in period January - December 2010 compared to the same period of the previous year was 1.2% higher.

Sale of forest assortments in period January - December 2010 compared to the same period of the previous year was 7.5% higher.

Подаци о производњи, продаји и залихама шумских сортимената добијени су на основу Мјесечног извјештаја о производњи шумских сортимената (ШУМ-22). Овим извјештајем су обухваћена сва предузећа из области шумарства која се баве сталном производњом шумских сортимената из шума у државној својини, без обзира да ли им је производња шумских сортимената претежна дјелатност. Од 2002. године подаци о производњи шумских сортимената прикупљају се према Номенклатури производа и услуга шумарства, а која је припремљена на основу Листе карактеристичних дјелатности шумарства коју је израдио Еуростат - Статистичка канцеларија Европске Комисије и објавио као саставни дио Приручника за економске рачуне пољопривреде и шумарства, крајем 1997. године.

Data on production, sale and stocks of forest assortments are based on the Monthly report on production of the forest assortments (ŠUM-22). This report includes all enterprises from the forestry sector, producing forest assortments in state forests permanently, regardless whether the production of forest assortments is their main activity or not. The production of forest assortments from the beginning of 2002 has been collected according to the Nomenclature of forestry products and services, which is in accordance with the List of characteristic activities of the forestry industry, prepared by Eurostat - Statistical Office of the European Communities, and published as an integral part of the Manual on Economic Accounts Agriculture and Forestry, at the end of 1997.



Графикон 1. Производња и продаја шумских сортимената по мјесецима у м³
Graph 1. Production and sale of forest assortments by month in m³

2.1. ПРОИЗВОДЊА, ПРОДАЈА И ЗАЛИХЕ ШУМСКИХ СОРТИМЕНАТА У ДРЖАВНИМ ШУМАМА
PRODUCTION, SALE AND STOCKS OF FOREST ASSORTMENTS IN STATE FORESTSm³

	Производња <i>Production</i>				Продаја <i>Sale</i>				Залихе XII <i>Stocks</i> XII 2010	
	XII		I – XII		XII		I – XII			
	2009	2010	2009	2010	2009	2010	2009	2010		
УКУПНО	102 075	123 348	1 750 475	1 771 841	79 017	105 780	1 682 983	1 809 701	211 774	TOTAL
ЧЕТИНАРИ	37 268	56 618	665 838	715 473	31 722	45 305	619 910	742 016	73 747	CONIFERS
Трупци четинара	26 517	38 778	497 128	483 454	21 317	29 248	456 868	503 675	49 425	Logs, coniferous
Рудничко дрво четинара	2 311	2 661	35 435	36 445	1 439	3 268	29 108	42 604	3 340	Pitprops, coniferous
Остало дуго дрво четинара ¹⁾	102	768	3 409	5 325	170	677	3 690	5 875	540	Other long coniferous wood ¹⁾
Просторно дрво четинара ²⁾	8 328	14 365	129 614	189 982	8 786	12 066	129 992	189 615	20 422	Cord coniferous wood ²⁾
Огрјевно дрво четинара	10	46	252	267	10	46	252	247	20	Coniferous firewood
Остало грубо обрађено дрво четинара ⁴⁾	-	-	-	-	-	-	-	-	-	Other roughly worked coniferous wood ⁴⁾
ЛИШЋАРИ	64 807	66 730	1 084 637	1 056 368	47 295	60 475	1 063 073	1 067 685	138 027	BROADLEAF
Трупци лишћара	19 098	19 854	314 978	328 593	16 735	21 677	327 561	344 290	20 871	Logs, broadleaf
Рудничко дрво лишћара	81	325	1 636	1 621	81	311	2 171	1 699	195	Pitprops, broadleaf
Остало дуго дрво лишћара ¹⁾	553	1 090	13 085	14 839	542	532	12 356	14 114	2 814	Other long broadleaf wood ¹⁾
Просторно дрво лишћара ²⁾	5 586	10 998	96 019	150 751	3 919	8 606	103 987	157 620	14 696	Cord broadleaf wood ²⁾
Огрјевно дрво лишћара ³⁾	39 483	34 450	658 362	559 876	26 012	29 336	616 441	549 274	99 451	Broadleaf firewood ³⁾
Остало грубо обрађено дрво лишћара ⁴⁾	6	13	557	688	6	13	557	688	-	Other roughly worked broadleaf wood ⁴⁾

¹⁾ Обухвата дрво погодно за мех. прераду, стубове за ЕЛ и ТТ и остало обло дрво.

²⁾ Обухвата дрво за дрвене плоче, целулозно и танинско дрво погодно за хемијску прераду (обло и цијепано дрво).

³⁾ Укључује и дрво за дрвени угаљ.

⁴⁾ Укључује ситно техничко дрво, цијепане дрвене мотке и коље.

¹⁾ Including wood suitable for mechanical treatment, posts for electrical wires and TT, and other roundness wood.

²⁾ Including wood for wooden plate, pulpwood and tannin wood suitable for chemical processing (roundness and chopped wood).

³⁾ Including wood for wooden coal.

⁴⁾ Including thin technical wood, split poles, and pickets.

Вриједност извршених радова у децембру 2010. године у односу на просјечну вриједност извршених радова у 2009. години већа је за 17,7%, у односу на новембар 2010. године за 4,9%, док је у односу на децембар 2009. године мања за 35,3%.

Вриједност извршених радова у периоду јануар – децембар 2010. године, у односу на исти период прошле године, мања је за 21,9%.

Број радника на грађевинским радовима у децембру 2010. године у односу на новембар 2010. године мањи је за 2,1 %, у односу на децембар 2009. године мањи је за 9,4% и у односу на просјечан број радника у 2009. години за 10,0%.

Извршени ефективни часови у децембру 2010. године у односу на новембар 2010. године већи су за 0,2%, док су у односу на просјечне извршене ефективне часове рада у 2009. години мањи за 9,0% и у односу на децембар 2009. године за 12,8%.

Подаци дати у овом билтену добијени су на основу Мјесечног извјештаја грађевинарства (ГРАЂ-21). Извјештај ГРАЂ-21 подносе правни субјекти са претежном дјелатности која је према Класификацији дјелатности разврстана у подручје F-Грађевинарство, као и грађевинске јединице у саставу неграђевинских правних субјеката.

Мјесечним извјештајем грађевинарства обухваћени су правни субјекти чија је годишња вриједност извршених радова већа или једнака 500 000 КМ.

Индекси вриједности извршених радова формиран су на бази текућих цијена и представљају обрачунату вриједност извршених радова, а не вриједност наплаћених радова.

Индекс броја радника на грађевинским радовима формиран је на бази стања посљедњег дана у извјештајном мјесецу, без обзира да ли се радници налазе на боловању, чекању, годишњем одмору и сл. Не укључују се радници ангажовани на административним и инжењерско – техничким пословима.

Индекс извршених ефективних часова добијен је на основу остварених часова у редовном и прекорременом раду (без административних и инжењерско – техничких часова), без обзира да ли су плаћени по часу, норми или акорду.

The value of work performed in December 2010, compared to the average value of performed work in 2009, was 17.7% higher, compared to November 2010, 4.9% higher, and compared to December 2009, 35.3% lower.

The value of work performed in the period January - December 2010, compared to the same period of the last year, was 21.9% lower.

Number of workers on construction work in December 2010, compared to November 2010, was 2.1% lower, compared to December 2009, 9.4% lower, and compared to the average number of workers in 2009, 10.0% lower.

Performed effective hours in December 2010, compared to November 2010, were 0.2% higher, compared to the average of performed effective work hours in 2009, 9.0% lower, and compared to December 2009, 12.8% lower.

Data published in this review are obtained on the basis of the Monthly report on construction (GRADJ-21). GRADJ-21 is submitted by legal entities whose predominant activity, according to the Classification of activities, is in the sector F-Construction, as well as by construction units which are in composition of non-construction legal entities.

Monthly report on construction covers legal entities whose annual value of performed work is higher than or equal to 500 000 KM.

Indices of performed work values are based on current prices and present accounted value of performed work, not the value of work for which payments were collected.

Index of number of workers on construction work is formed on the base of the state on the last day of the reporting month, regardless whether workers are on sick leave, waiting list, yearly vacation, etc. It does not include workers engaged in administrative and engineer - technical work.

Index of performed effective hours is based on performed hours in regular and overtime work (no administrative and engineer - technical hours), regardless of whether they are paid by hour, norm or chord.

3.1. ГРАЂЕВИНСКА АКТИВНОСТ CONSTRUCTION ACTIVITY

	Индекси / Indices				
	XII 2010 Ø 2009	XII 2010 XI 2010	XII 2010 XII 2009	I-XII 2010 I-XII 2009	
Вриједност извршених радова	117,7	104,9	64,7	78,1	<i>Value of performed work</i>
Број радника на грађевинским радовима	90,0	97,9	90,6	87,3	<i>Number of workers on construction work</i>
Извршени ефективни часови	91,0	100,2	87,2	85,5	<i>Performed effective hours</i>

У друмском теретном саобраћају, у периоду јануар - децембар 2010. године у односу на исти период претходне године, пређени пут возила већи је за 8,9%, обим превезене робе већи је за 1,6%, а тонски километри већи су за 8,8%.

У путничком саобраћају, у периоду јануар - децембар 2010. године у односу на исти период претходне године, пређени пут возила већи је за 4,0%, број превезених путника већи је за 17,8%, а путнички километри мањи су за 0,2%.

У градско - приградском саобраћају, у периоду јануар - децембар 2010. године у односу на исти период претходне године, укупни пређени пут аутобуса мањи је за 5,4%, а број превезених путника већи је за 3,3%.

Подаци о друмском саобраћају прикупљају се Мјесечним извјештајем друмског саобраћаја (СА/М-11) од предузећа која се баве превозом путника и робе у унутрашњем и међународном превозу.

Није обухваћен превоз путника и робе који предузећа својим превозним средствима обављају за сопствене потребе.

The work of freight road vehicles in the period January – December 2010 was 8.9% higher, compared to the same period of the last year, measured by driven kilometers, amount of transported goods was 1.6% higher, and ton-kilometers were 8.8% higher.

Within the road passenger transport activities in the period January – December 2010, in comparison to same period of the last year, performed kilometers were 4.0% higher, the number of transported passengers was 17.8% higher, while performed passenger kilometers were 0.2% lower.

In the municipal transport, in the period January - December 2010, compared to the same period of the last year, driven bus-kilometers were 5.4% lower, and the number of transported passengers was 3.3% higher.

The road transport data are collected by the Monthly report on road transport (SA/M-11), from transport companies performing transport of passengers and goods in domestic and international transport.

Transport of passengers and goods in enterprises for their own purpose is not included in transport activities.

4.1. ДРУМСКИ И ГРАДСКИ САОБРАЋАЈ ROAD AND MUNICIPAL TRANSPORT

	Индекси / Indices			
	XII 2010 XII 2009	I-XII 2010 I-XII 2009	XII 2010 XI 2010	
ТЕРЕТНИ САОБРАЋАЈ				<i>GOODS TRANSPORT</i>
Пређени km возила	115,9	108,9	89,9	<i>Freight transport means- kilometers covered</i>
Превезено тона робе	104,7	101,6	86,6	<i>Tons of goods transported</i>
Тонски километри	116,4	108,8	88,7	<i>Tons kilometers</i>
ПУТНИЧКИ САОБРАЋАЈ				<i>PASSENGER TRANSPORT</i>
Пређени km возила	103,9	104,0	100,7	<i>Bus-kilometers covered</i>
Превезени путници	106,0	117,8	100,0	<i>Passengers transported</i>
Путнички километри	97,5	99,8	101,1	<i>Realized passenger-kilometers</i>
ГРАДСКИ САОБРАЋАЈ				<i>MUNICIPAL TRANSPORT</i>
Пређени km аутобуса	98,0	94,6	101,4	<i>Bus-kilometers covered</i>
Превезени путници	98,7	103,3	104,1	<i>Passenger transported</i>

Вриједност продаје пољопривредних производа на зеленим пијацама у децембру 2010. године износи 1 800 849 КМ, што у поређењу са истим мјесецем прошле године представља смањење од 796 534 КМ или за 30,7%. У поређењу са новембром 2010. године вриједност продаје пољопривредних производа на зеленим пијацама у децембру 2010. године је мања за 75 981 КМ или 4,0%.

У структури укупне продаје пољопривредних производа на зеленим пијацама у децембру 2010. године воће учествује са 18,6%, група остали производи са 14,7%, млијеко и млијечни производи са 13,6%, поврће са 13,1%, живина и јаја са 11,5%, гомољасто, корјенасто и луковичасто биље са 9,5%, легуминозно плоовито биље са 6,1%, мед са 5,6%, жита и производи од жита са 5,3%, и грожђе са 2,0%.

Подаци који се објављују у овом прегледу добијени су на основу Мјесечног извјештаја промета производа на пијацама (ТРГ-13). Овим извјештајем обухвата се продаја коју врше индивидуални произвођачи на пијацама.

Value of sale of agricultural products in green markets, in December 2010 was 1 800 849 KM, which, compared to the same month of the previous year, was 796 534 KM less, or 30.7% lower. Compared to November 2010, value of sale of agricultural product in green markets in December 2010 amounted to 75 981 KM less, or 4.0% lower.

In December 2010, in total sale group of agricultural products in green markets, fruits participated with 18.6%, group of other products with 14.7%, milk and dairy products with 13.6%, vegetables with 13.1%, poultry and eggs with 11.5%, bulbous and root crops plants with 9.5%, leguminous crops with 6.1% honey with 5.6%, cereals and cereal products with 5.3%, and grapes with 2.0%.

The data published in this overview are obtained on the basis of the Monthly report on turnover products at markets (TRG-13). The sale done by individual agricultural producers at the markets is covered by this report.

5.1. ВРИЈЕДНОСТ ПРОДАТИХ ПРОИЗВОДА ПОЉОПРИВРЕДЕ НА ЗЕЛЕНИМ ПИЈАЦАМА ПРЕМА ГРУПАМА ПРОИЗВОДА VALUE OF SOLD PRODUCTS OF AGRICULTURE AT GREEN MARKETS

	Вриједност у КМ Value in KM	Индекси вриједности Indices of value		
		XII 2010 XII 2009	XII 2010 XI 2010	
УКУПНО	1 800 849	69,3	96,0	TOTAL
Жита и производи од жита	94 710	169,1	82,4	Cereals and products of cereals
Гомољасто, корјенасто и луковичасто биље	171 410	38,4	93,0	Bulbous and root crops
Легуминозно плоовито биље	109 338	50,5	112,0	Leguminous crops
Поврће	236 254	87,6	64,1	Vegetables
Воће	335 550	55,5	108,3	Fruits
Грожђе	35 829	71,9	87,0	Grapes
Прерађевине воћа	48 277	69,7	103,3	Product of fruits
Живина и јаја	206 301	87,0	122,6	Poultry and eggs
Млијеко и млијечни производи	244 484	74,0	101,7	Milk and dairy products
Вуна и перје	124	49,7	60,0	Wool and feathers
Мед	101 802	85,4	86,8	Honey
Риба	1 505	1254,2	501,7	Fish
Остали производи	215 265	108,8	115,0	Other products

5.2. ПРОДАЈА ОДАБРАНИХ ПРОИЗВОДА ПОЉОПРИВРЕДЕ НА ЗЕЛЕНИМ ПИЈАЦАМА
SALE OF SELECTED PRODUCTS OF AGRICULTURE IN GREEN MARKETS

	Количина у kg <i>Quantity in kg</i>	Вриједност у KM <i>Value in KM</i>	Просјечна цијена за kg <i>Average price per kg</i>	Индекси вриједности <i>Indices of value</i>		
				XII 2010 XII 2009	XII 2010 XI 2010	
Пшеница и раж	29 114	14 496	0,50	366,2	79,1	<i>Wheat and rye</i>
Кукуруз у зрну	72 484	32 347	0,45	331,4	91,6	<i>Maize, grains</i>
Пшенично брашно	8 614	10 939	1,27	92,9	66,1	<i>Flour, wheat</i>
Кукурузно брашно	16 242	19 515	1,20	78,5	85,4	<i>Flour, maize</i>
Кромпир	84 869	72 531	0,85	32,4	91,7	<i>Potatoes</i>
Црни лук	26 176	33 222	1,27	37,6	87,1	<i>Onions</i>
Бијели лук	6 586	65 657	9,97	49,2	97,9	<i>Garlic</i>
Пасуљ	27 166	109 338	4,02	50,5	112,0	<i>Beans</i>
Паприка свјежа	9 706	36 357	3,75	270,6	61,5	<i>Peppers</i>
Парадајз	8 993	29 504	3,28	244,8	59,8	<i>Tomato</i>
Цвекла	7 855	20 132	2,56	80,1	97,7	<i>Beetroot</i>
Спанаћ	5 734	14 250	2,49	140,1	75,6	<i>Spinach</i>
Купус (свјеж)	40 745	26 629	0,65	31,8	41,7	<i>Cabbage</i>
Мрква	14 459	22 780	1,58	48,8	79,5	<i>Carrot</i>
Јабукe	47 006	51 888	1,10	27,3	113,7	<i>Apples</i>
Крушке	9 908	25 749	2,60	32,9	71,6	<i>Pears</i>
Поморанце и мандарине	34 229	71 395	2,09	66,9	101,5	<i>Orange and tangerine</i>
Ораси без љуске	9 333	127 505	13,66	79,3	147,5	<i>Walnuts shelled</i>
Заклана и очишћена кокош	25 570	129 194	5,05	74,7	114,7	<i>Meat of hen</i>
Јаја (конзумна), ком.	240 623	52 403	0,22	90,2	133,3	<i>Eggs, units</i>
Кајмак	5 871	79 073	13,47	54,6	94,8	<i>Cream</i>
Сир	17 858	100 469	5,63	83,2	96,9	<i>Cheese</i>
Мед	9 291	101 802	10,96	85,4	86,8	<i>Honey</i>



Графикон 2. Структура укупне продаје пољопривредних производа на зеленим пијацама
Graph 2. Total sale group of agricultural products in green markets

Промет у трговини на мало у децембру 2010. године, у односу на новембар 2010. године, већи је за 6,4%, а у односу на децембар 2009. године већи је за 3,0%, док је у односу на просјек 2009. године већи за 9,6%.

У структури промета највише учествује трговина на мало у неспецијализованим продавницама са 36,4%, трговина на мало моторним горивима и мазивима са 27,8% и остала трговина на мало новом робом у специјализираним продавницама са 16,4%, док најмање учествује трговина на мало половном робом 0,1% и трговина на мало изван продавница 0,3%

Подаци дати у овом билтену добијени су на основу Мјесечног извјештаја трговине на мало (ТРГ-1).

Мјесечно истраживање трговине на мало проводи се методом узорка.

У узорак су укључена сва велика и средња предузећа и мала предузећа изабрана узорком. Узорак обухвата предузећа регистрована у области 50 и 52 Класификације дјелатности и предузећа која су регистрована у другим дјелатностима, а обављају и дјелатност трговине на мало.

Промет је вриједност продатих роба и обављених услуга у току мјесеца, без обзира на то да ли су наплаћене или не. У промет је укључен и порез на додатну вриједност (ПДВ).

Turnover in retail trade in December 2010, in relation to November 2010, was 6,4% higher, compared to December 2009 was 3,0% higher, while compared to the average of the 2009 was 9,6% higher.

In the structure of trade, retail trade in non-specialized stores most participates with 36,4%, retail trade of motor fuels and lubricants with 27,8% and other retail trade of new goods in specialized stores with 16,4%, while the least part was in retail trade servis of second-hand goods 0.1% and retail trade in outside stores with 0.3%.

The data presented in this review are obtained from Monthly Report retail trade (TRG-1).

Monthly retail trade survey conducted by the method of sampling.

The sample included all large and medium enterprises and small enterprises selected sample. The sample includes companies registered in 50 and 52 according by the Classification of activities and enterprises that are registered in other activities and perform activity and retail trade.

Turnover value of the sold goods and services conducted during the month, regardless of whether paid or not. The turnover is included in the value added tax (VAT).

6.1. ИНДЕКСИ ПРОМЕТА РОБЕ У ТРГОВИНИ НА МАЛО INDICES OF TURNOVER IN RETAIL TRADE

	XII 2010 XI 2010	XII 2010 XII 2009	XII 2010 Ø 2009	Структура Structure	
Укупан промет у трговини на мало	106,4	103,0	109,6	100,0	Total turnover in retail trade
50.1- 4 Трговина моторним возилима на мало, одржавање и поправка моторних возила...	103,5	84,2	127,3	5,2	50.1- 4 Sale of motor vehicles, maintenance and repair of motor vehicles...
50.500 Трговина на мало моторним горивима и мазивима	98,5	113,6	115,2	27,8	50.500 Retail sale of fuels
52.1 Трговина на мало у неспецијализованим продавницама	120,9	102,8	114,9	36,4	52.1 Retail sale in non-specialized stores
52.2 Трговина на мало храном, пићима и дуванским производима у специјализованим продавницама	120,7	96,1	107,2	10,8	52.2 Retail sale of food, beverages and tobacco in specialized stores
52.3 Трговина на мало фармацеутским, медицинским, козметичким и тоалетним производима	88,0	89,0	90,1	4,9	52.3 Retail sale of pharmaceutical and medical goods, cosmetic and toilet articles
52.4 Остала трговина на мало новом робом у специјализираним продавницама	94,3	103,5	95,4	16,4	52.4 Other retail sale of new goods in specializes stores
52.5 Трговина на мало половном робом	110,7	76,9	84,8	0,1	52.5 Retail trade servis oe second-hand goods in stores
52.6 Трговина на мало изван продавница	117,1	211,5	221,8	0,3	52.6 Retail sale out of stores

Укупан извоз Републике Српске у децембру 2010. године износи 180 839 000 КМ, док је укупан увоз у истом периоду износио 371 717 000 КМ.

Извоз је у децембру 2010. године у односу на новембар 2010. године смањен за 8,7%, док је у односу на децембар 2009. године повећан за 18,7%.

Увоз је у децембру 2010. године у односу на новембар 2010. године повећан за 0,3%, док је у односу на децембар 2009. године повећан за 0,2%.

The total export of Republika Srpska in December 2010 is 180 839 000 KM, while the import in the same period was 371 717 000 KM.

Export in December 2010 comparing to November 2010 was 8.7% lower, while comparing to December 2009 was 18.7% higher.

Import in December 2010 comparing to November 2010 was 0.3% higher, while comparing to December 2009 was 0.2% higher.

Извор података за статистику спољне трговине је Јединствена царинска декларација о извозу и увозу робе. Републички завод за статистику преузима податке, разврстане према јединственом идентификационом броју правних субјеката Републике Српске, од Управе за индиректно опорезивање БиХ и даље их статистички контролише и обрађује.

Source of data for external trade statistics is Single Administrative Document about export and import of goods. The Republika Srpska Institute of Statistics takes over data sorted according to the unique identification number of Republika Srpska legal entities from Indirect Taxation Authority of Bosnia and Herzegovina, and does further statistical control and processing.

7.1. УВОЗ И ИЗВОЗ ПРЕМА СЕКТОРИМА СТАНДАРДНЕ МЕЂУНАРОДНЕ ТРГОВИНСКЕ КЛАСИФИКАЦИЈЕ
EXPORT AND IMPORT ACCORDING TO SECTIONS STANDARD INTERNATIONAL TRADE CLASSIFICATION

у хиљадама КМ / in thousand KM

Сектори СМТК	Извоз / Export			Увоз / Import			Sections SITC
	XII 2010	XII 2010 XI 2010	XII 2010 XII 2009	XII 2010	XII 2010 XI 2010	XII 2010 XII 2009	
УКУПНО	180 839	91 ,3	118 ,7	371 717	100 ,3	100 ,2	TOTAL
Храна и живе животиње	16 998	110 ,9	135 ,4	54 342	105 ,7	121 ,8	Food and live animals
Пића и дуван	1 614	122 ,3	214 ,5	13 816	130 ,7	109 ,6	Beverages and tobacco
Сирове материје нејестиве, осим горива	35 237	77 ,2	141 ,6	12 162	93 ,8	118 ,3	Inedible crude materials, except fuels
Минерална горива, мазива и сродни производи	37 006	105 ,0	93 ,0	103 139	92 ,7	79 ,4	Mineral fuels, lubricants and related products
Масти и воскови животињског или биљног поријекла	5	-	40 ,7	1 275	120 ,8	84 ,1	Animal and vegetable oils, fats and waxes
Хемијски производи	4 578	68 ,5	125 ,4	47 976	113 ,7	122 ,0	Chemical products
Индустријски производи, груписани по врсти сировина	35 819	88 ,6	137 ,0	61 058	92 ,5	113 ,8	Manufactured goods classified chiefly by material
Машине и транспортна средства / уређаји	14 788	88 ,8	94 ,0	47 838	107 ,9	90 ,8	Machinery and transport equipment
Разни индустријски производи	34 793	95 ,0	120 ,9	30 111	98 ,2	114 ,3	Miscellaneous manufactured goods
Производи и трансакције, неразврстани по категоријама	-	-	-	-	-	-	Commodities and transaction n.e.c.

7.2. ИЗВОЗ И УВОЗ ПРЕМА ПОДРУЧЈИМА ПРЕМА КЛАСИФИКАЦИЈИ ДЈЕЛАТНОСТИ
EXPORT AND IMPORT ACCORDING TO SECTIONS CLASSIFICATION OF ACTIVITIES

у хиљадама КМ / in thousand КМ

Подручја КД	Извоз / <i>Export</i>			Увоз / <i>Import</i>			Sections of NACE
	ХИИ 2010	$\frac{\text{ХИИ 2010}}{\text{ХИ 2010}}$	$\frac{\text{ХИИ 2010}}{\text{ХИИ 2009}}$	ХИИ 2010	$\frac{\text{ХИИ 2010}}{\text{ХИ 2010}}$	$\frac{\text{ХИИ 2010}}{\text{ХИИ 2009}}$	
УКУПНО	180 839	91 ,3	118 ,7	371 717	100 ,3	100 ,2	TOTAL
Пољопривреда, лов и шумарство	7 752	99 ,5	190 ,0	17 679	94 ,2	125 ,3	Agriculture, hunting and forestry
Рибарство	1 497	214 ,2	122 ,5	49	206 ,1	30 ,2	Fishing
Рударство	2 422	41 ,2	95 ,7	80 813	91 ,4	65 ,0	Mining
Прерађивачка индустрија	143 791	85 ,2	111 ,5	261 711	104 ,6	114 ,7	Manufacturing
Производња и снабдјевање електричном енергијом, гасом и водом	25 355	170 ,3	166 ,0	10 948	87 ,0	370 ,1	Electricity, gas and water supply
Пословање некретнинама, изнајмљивање и пословне дјелатности	-	-	-	352	95 ,8	629 ,3	Real estate, renting and business activities
Остале комуналне, друштвене и личне услужне дјелатности	22	21 ,7	8 ,0	165	89 ,9	14 ,2	Other public, social and personal service activities
Неразврстано	-	-	-	-	-	-	Unclassified

7.3. ИЗВОЗ И УВОЗ ПРЕМА ХАРМОНИЗОВАНОМ СИСТЕМУ
EXPORT AND IMPORT ACCORDING TO HARMONIZED SYSTEM

у хиљадама КМ| in thousand KM

Глава	Извоз	Увоз	Chapter
	Export	Import	
	XII 2010	XII 2010	
УКУПНО	180 839	371 717	Total
01 Живе животиње	1 742	2 187	01 Live animals
02 Месо и кланични производи за јело	307	770	02 Meat and edible meat offal
03 Рибе и љускари, мекушци и остали водени бескичмењаци	1 637	567	03 Fish and crustaceans, mollusks and other aquatic invertebrates
04 Млијеко и други млијечни производи; живинска и птичија јаја; природни мед; јестиви производи животињског поријекла д.н.	3 438	1 707	04 Dairy produce; birds' eggs; natural honey; edible products of animal origin, not elsewhere specified or included
05 Производи животињског поријекла д.н.	-	18	05 Products of animal origin, not elsewhere specified or included
06 Живо дрвеће и друге биљке: луковице, коријење и сл.; сјечено цвијеће и украсно лишће	3	375	06 Live trees and other plants; bulbs, roots and the like; cut flowers and ornamental foliage
07 Поврће, коријење и кртоле за јело	1 530	853	07 Edible vegetables and certain roots and tubers
08 Воће за јело и орашasti плодови; коре агрума, диња и лубеница	740	879	08 Edible fruit and nuts; peel of citrus fruits or melons
09 Кафа, чај, мате чај и зачини	3	2 685	09 Coffee, tea, maté and spices
10 Житарице	2 222	8 240	10 Cereals
11 Производи млинске индустрије; слад; скроб; инулин; глутен од пшенице	1	2 189	11 Products of the milling industry; malt; starches; inulin; wheat gluten
12 Уљано сјемене и плодови; разно зрневље, сјеме и плодови; индустријско и љековито биље; слама и сточна храна	69	2 179	12 Oil seeds and oleaginous fruits; miscellaneous grains, seeds and fruit; industrial or medicinal plants; straw and fodder
13 Шелак; гуме, смоле и остали биљни сокови и екстракти	-	41	13 Lac; gums, resins and other vegetable saps and extracts
14 Биљни материјали за плетарство; биљни производи д.н.	-	2	14 Vegetable plaiting materials; vegetable products not elsewhere specified or included
15 Масноће и уља животињског или биљног поријекла и производи њиховог разлагања; прерађене јестиве масноће; воскови животињског и биљног поријекла	5	1 914	15 Animal or vegetable fats and oils and their cleavage products; prepared edible fats; animal or vegetable waxes
16 Преађевине од меса, риба, љускара, мекушаца или осталих водених бескичмењака	274	2 758	16 Preparations of meat, of fish or of crustaceans, mollusks or other aquatic invertebrates
17 Шећер и производи од шећера	700	3 297	17 Sugars and sugar confectionery
18 Какао и производи од какаа	1 101	6 002	18 Cocoa and cocoa preparations
19 Производи на бази житарица, брашна, скроба или млијека; посластичарски производи	1 895	7 616	19 Preparations of cereals, flour, starch or milk; pastry cooks' products
20 Производи од поврћа, воћа, орашастих плодова или осталих дијелова биља	982	1 217	20 Preparations of vegetables, fruit, nuts or other parts of plants
21 Разни производи за исхрану	358	4 041	21 Miscellaneous edible preparations
22 Пића, алкохоли и сирће	1 252	10 729	22 Beverages, spirits and vinegar
23 Остаци и отпацци прехранбене индустрије; припремљена храна за животиње	70	7 779	23 Residues and waste from the food industries; prepared animal fodder
24 Дуван и производи замјене дувана	362	3 101	24 Tobacco and manufactured tobacco substitutes
25 Со; сумпор; земља, камен; гипс; креч и цемент	925	1 014	25 Salt; sulphur; earths and stone; plastering materials, lime and cement
26 Руде, згуре и пепели	1 578	1 485	26 Ores, slag and ash
27 Минерална горива, минерална уља и производи њихове дестилације; битуменозне материје; минерални воскови	37 006	103 139	27 Mineral fuels, mineral oils and products of their distillation; bituminous substances; mineral waxes

7.3. ИЗВОЗ И УВОЗ ПРЕМА ХАРМОНИЗОВАНОМ СИСТЕМУ - наставак
EXPORT AND IMPORT ACCORDING TO HARMONIZED SYSTEM – continued

у хиљадама КМ/ in thousand KM

Глава	Извоз <i>Export</i>	Увоз <i>Import</i>	Chapter
	XII 2010	XII 2010	
28	18 141	3 887	28 <i>Inorganic chemicals; organic or inorganic compounds of precious metals, of rare-earth metals, of radioactive elements or of isotopes</i>
29	19	2 615	29 <i>Organic chemicals</i>
30	827	19 964	30 <i>Pharmaceutical products</i>
31	485	2 726	31 <i>Fertilizers</i>
32	6	1 202	32 <i>Tanning or dyeing extracts; tannins and their derivatives; dyes, pigments and other coloring matter; paints and varnishes; putty and other mastics; inks</i>
33	37	3 230	33 <i>Essential oils and resinoids; perfumery, cosmetic or toilet preparations</i>
34	113	1 068	34 <i>Soap, organic surface-active agents, washing preparations, lubricating preparations, artificial waxes, prepared waxes, polishing or scouring preparations, candles and similar articles, modeling pastes, 'dental waxes' and dental preparations</i>
35	6	656	35 <i>Albuminoidal substances; modified starches; glues; enzymes</i>
36	40	249	36 <i>Explosives; pyrotechnic products; matches; pyrophoric alloys; certain combustible preparations</i>
37	4	313	37 <i>Photographic or cinematographic goods</i>
38	234	3 790	38 <i>Miscellaneous chemical products</i>
39	1 512	11 514	39 <i>Plastics and articles thereof</i>
40	173	4 146	40 <i>Rubber and articles thereof</i>
41	965	7 469	41 <i>Raw hides and skins (other than fur skins) and leather</i>
42	128	425	42 <i>Articles of leather; saddler and harness; travel goods, handbags and similar containers; articles of animal gut (other than silk worm gut)</i>
43	-	6	43 <i>Fur skins and artificial fur; manufactures thereof</i>
44	14 633	4 827	44 <i>Wood and articles of wood; wood charcoal</i>
45	-	3	45 <i>Cork and articles of cork</i>
46	-	4	46 <i>Manufactures of straw, of esparto or of other plaiting materials; basket ware and wickerwork</i>
47	590	2 960	47 <i>Pulp of wood or of other fibrous cellulose material; recovered (waste and scrap) paper or paperboard</i>
48	5 144	6 725	48 <i>Paper and paperboard; articles of paper pulp, of paper or of paperboard</i>
49	176	2 042	49 <i>Printed books, newspapers, pictures and other products of the printing industry; manuscripts, typescripts and plans</i>
50	14	10	50 <i>Silk</i>
51	20	20	51 <i>Wool, fine or coarse animal hair; horsehair yarn and woven fabric</i>
52	2 676	3 405	52 <i>Cotton</i>
53	2	30	53 <i>Other vegetable textile fibers; paper yarn and woven fabrics of paper yarn</i>
54	253	1 592	54 <i>Man-made filaments</i>
55	1 598	1 697	55 <i>Man-made staple fiber</i>
56	15	794	56 <i>Wadding, felt and non woven; special yarns; twine, cordage, ropes and cables and articles thereof</i>
57	14	292	57 <i>Carpets and other textile floor coverings</i>

7.3. ИЗВОЗ И УВОЗ ПРЕМА ХАРМОНИЗОВАНОМ СИСТЕМУ - наставак
EXPORT AND IMPORT ACCORDING TO HARMONIZED SYSTEM – continued

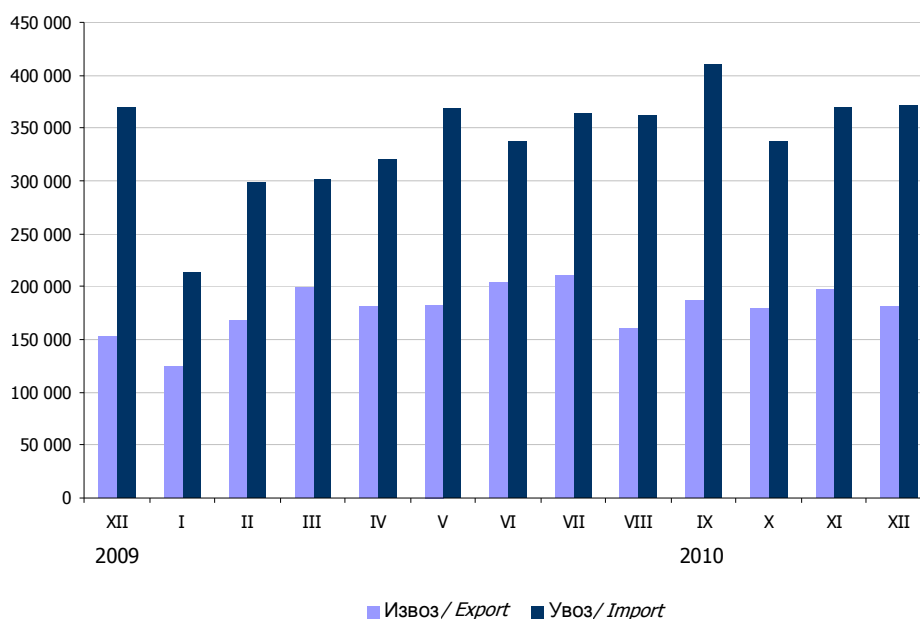
у хиљадама КМ/ in thousand KM

Глава	Извоз	Увоз	Chapter
	Export	Import	
	XII 2010	XII 2010	
58	15	481	58 Special woven fabrics; tufted textile fabrics; lace; tapestries; trimmings; embroidery
59	33	1 267	59 Impregnated, coated, covered or laminated textile fabrics; textile articles of a kind suitable for industrial use
60	64	1 224	60 Knitted or crocheted fabrics
61	1 982	1 228	61 Articles of apparel and clothing accessories, knitted or crocheted
62	1 941	1 802	62 Articles of apparel and clothing accessories, not knitted or crocheted
63	1 339	841	63 Other made-up textile articles; sets; worn clothing and worn textile articles; rags
64	18 774	8 058	64 Footwear, gaiters and the like; parts of such articles
65	178	97	65 Headgear and parts thereof
66	26	73	66 Umbrellas, sun umbrellas, walking-sticks, seat-sticks, whips, riding-crops and parts thereof
67	4	83	67 Prepared feathers and down and articles made of feathers or of down; artificial flowers; articles of human hair
68	95	1 366	68 Articles of stone, plaster, cement, asbestos, mica or similar materials
69	98	1 324	69 Ceramic products
70	200	1 187	70 Glass and glassware
71	2	134	71 Natural or cultured pearls, precious or semi-precious stones, precious metals, metals clad with precious metal, and articles thereof; imitation jewellery; coin
72	7 573	9 986	72 Iron and steel
73	11 280	12 569	73 Articles of iron or steel
74	1 206	673	74 Copper and articles thereof
75	-	136	75 Nickel and articles thereof
76	1 815	2 012	76 Aluminum and articles thereof
78	86	4	78 Lead and articles thereof
79	53	185	79 Zinc and articles thereof
80	1	17	80 Tin and articles thereof
81	-	6	81 Other base metals; cermets; articles thereof
82	2 800	725	82 Tools, implements, cutlery, spoons and forks, of base metal; parts thereof of base metal
83	89	2 011	83 Miscellaneous articles of base metal
84	7 222	20 350	84 Nuclear reactors, boilers, machinery and mechanical appliances; parts thereof
85	7 164	19 013	85 Electrical machinery and equipment and parts thereof; sound recorders and reproducers, television image and sound recorders and reproducers, and parts and accessories of such articles

7.3. ИЗВОЗ И УВОЗ ПРЕМА ХАРМОНИЗОВАНОМ СИСТЕМУ - наставак
EXPORT AND IMPORT ACCORDING TO HARMONIZED SYSTEM – continued

у хиљадама КМ/ in thousand KM

Глава	Извоз Export	Увоз Import	Chapter
	XII 2010	XII 2010	
86 Шинска возила и њихови дијелови; жељезнички и трамвајски колосијечни склопови и прибор и њихови дијелови; механичка и електромеханичка сигнална опрема за саобраћај свих врста	93	226	86 Railway or tramway locomotives, rolling-stock and parts thereof; railway or tramway track fixtures and fittings and parts thereof; mechanical (including electro-mechanical) traffic signaling equipment of all kinds
87 Возила, осим жељезничких или трамвајских шинских возила и њихови дијелови и прибор	926	9 394	87 Vehicles other than railway or tramway rolling-stock, and parts and accessories thereof
88 Ваздухоплови, космичке летилице и њихови дијелови	-	7	88 Aircraft, spacecraft, and parts thereof
89 Бродови, чамци и пловеће конструкције	32	-	89 Ships, boats and floating structures
90 Оптички, фотографски, кинематографски и мјерни инструменти, инструменти за испитивање тачности, медицински инструменти и апарати; њихови дијелови и прибор	562	4 315	90 Optical, photographic, cinematographic, measuring, checking, precision, medical or surgical instruments and apparatus; parts and accessories thereof
91 Часовници и њихови дијелови	131	214	91 Clocks and watches and parts thereof
92 Музички инструменти, дијелови и прибор за те производе	9	91	92 Musical instruments; parts and accessories of such articles
93 Оружје и муниција; њихови дијелови и прибор	129	190	93 Arms and ammunition; parts and accessories thereof
94 Намјештај; носачи мадраца; опрема за кревете и слични производи; лампе и друга свијетлећа тијела д.н.; освјетљени знаци, освијетљене плочице са именима и слично; монтажне зграде	7 982	4 461	94 Furniture; bedding, mattresses, mattress supports, cushions and similar stuffed furnishings; lamps and lighting fittings, not elsewhere specified or included; illuminated signs, illuminated name-plates and the like; prefabricated buildings
95 Играчке, реквизити за друштвене игре и спорт; њихови дијелови и прибор	841	522	95 Toys, games and sports requisites; parts and accessories thereof
96 Разни производи	70	995	96 Miscellaneous manufactured articles
97 Предмети умјетности, колекција и старина	-	5	97 Works of art, collectors' pieces and antiques
98 Нераспоређено	-	-	98 Unclassified

Графикон 3. Извоз и увоз по мјесецима у хиљадама КМ
Graph 3. Export and import by month in thousand KM

У децембру ове године Република Српска је располагала са капацитетом од 4 248 соба, односно 8 987 лежајева.

Остварено је 17 708 долазака, што је у односу на новембар 2010. године мање за 2,9%, и 34 209 ноћења, што је у односу на новембар 2010. године мање за 21,9%.

Број долазака у децембру 2010. године у односу на исти мјесец претходне године већи је за 6,3%, а број ноћења је мањи за 0,4%.

Подаци о доласцима и ноћењима туриста прикупљени су Мјесечним извјештајем о туристима и ноћењима (ТУ–11), којег достављају угоститељска предузећа и друге организације које пружају услуге смјештаја гостима.

Извори података за састављање извјештаја ТУ–11 су књиге гостију, које воде угоститељска предузећа и друге организације које пружају услуге смјештаја. Подацима је обухваћен број долазака и остварени број ноћења туриста, а не број туриста.

Туристом се сматра свако лице које путује у неко мјесто изван свог пребивалишта и проведе најмање једну ноћ у угоститељском или неком другом објекту за смјештај гостију, а мотиви боравка у угоститељском објекту могу бити: одмор, послови (конгреси, сајмови и изложбе, мисије међународних организација и сл.), здравље, учествовање у спортским догађајима и сл.

Земља припадности госта се одређује на основу држављанства из пасоша или друге одговарајуће путне исправе.

In December 2010, the Republika Srpska disposed with capacity of 4 248 rooms and 8 987 beds.

It was realized 17 708 arrivals, what was 2.9% lower, compared to the arrivals realized in November 2010 and 34 209 nights, what was 21.9% lower, compared to November 2010.

The number of tourist arrivals in December 2010 was 6.3% higher, compared to the same month of the previous year, and the number of tourist nights was 0.4% lower.

Data on tourist arrivals and nights were obtained through the Monthly report on tourists and nights (TU–11), provided by hotel and restaurant enterprises and other organizations that provide services of guests' accommodation.

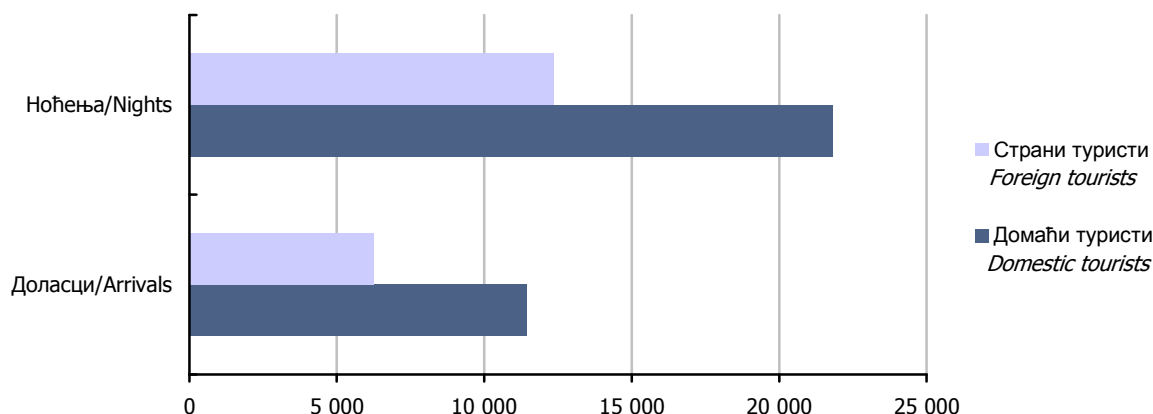
The guests' books, kept by the hotel and restaurant enterprises and other organizations providing accommodation to tourists, are the main source for the report TU–11. This report covers number of tourist arrivals and nights, but not number of tourists.

A tourist is any person traveling to a place outside his/her permanent place of residence and spending at least one night in a hotel, restaurant or some other accommodation facility, and whose main purpose of visit is one of the following: holiday, business (congresses, fairs and expositions, missions of international organizations etc.), health, participation in sports etc.

The guest's country of origin is determined by nationality from passport or some other travel document.

8.1. ДОЛАСЦИ И НОЋЕЊА ТУРИСТА TOURIST ARRIVALS AND NIGHTS

	Доласци туриста / Tourist arrivals				Ноћења туриста / Tourist nights				
	XII 2010	I-XII 2010	индекси / indices		XII 2010	I-XII 2010	индекси / indices		
			XII 2010 XII 2009	I-XII 2010 I-XII 2009			XII 2010 XII 2009	I-XII 2010 I-XII 2009	
УКУПНО	17 708	236 286	106,3	104,1	34 209	577 802	99,6	102,4	TOTAL
ДОМАЋИ ТУРИСТИ	11 443	141 201	112,3	106,1	21 835	370 879	105,6	104,3	DOMESTIC TOURISTS
Република Српска	7 256	98 497	108,3	102,4	16 035	299 503	102,9	102,1	Republika Srpska
Федерација БиХ	4 013	40 264	122,3	116,6	5 592	66 821	116,9	116,3	FBiH
Дистрикт Брчко	174	2 440	84,9	103,9	208	4 555	66,5	97,5	District of Brčko
СТРАНИ ТУРИСТИ	6 265	95 085	96,8	101,3	12 374	206 923	90,7	99,2	FOREIGN TOURISTS



Графикон 4. Доласци и ноћења у Републици Српској у децембру 2010. године
Graph 4. Tourist arrivals and nights in Republika Srpska in December 2010

8.2. ДОЛАСЦИ И НОЋЕЊА СТРАНИХ ТУРИСТА ПО ЗЕМЉИ ПРЕБИВАЛИШТА
TOURIST ARRIVALS AND NIGHTS OF FOREIGN TOURISTS BY COUNTRY OF RESIDENCE

	Доласци туриста / <i>Tourist arrivals</i>				Ноћења туриста / <i>Tourist nights</i>				
	XII 2010	I-XII 2010	индекси / <i>indices</i>		XII 2010	I-XII 2010	индекси / <i>indices</i>		
			XII 2010 XII 2009	I-XII 2010 I-XII 2009			XII 2010 XII 2009	I-XII 2010 I-XII 2009	
СТРАНИ ТУРИСТИ	6 265	95 085	96,8	101,3	12 374	206 923	90,7	99,2	FOREIGN TOURISTS
Аустрија	193	3 374	103,2	112,4	271	7 035	79,0	142,2	Austria
Белгија	20	491	250,0	86,3	29	881	161,1	74,0	Belgium
Данска	11	272	39,3	101,1	17	608	29,8	74,9	Denmark
Финска	4	155	133,3	90,6	5	292	166,7	68,5	Finland
Француска	38	1 256	63,3	95,6	55	2 605	31,8	98,0	France
Грчка	19	706	70,4	102,9	27	1 695	62,8	114,4	Greece
Холандија	40	933	100,0	87,2	73	1 933	63,5	83,5	Netherlands
Ирска	8	166	100,0	94,3	15	430	60,0	103,9	Ireland
Италија	212	4 187	90,2	97,7	353	9 351	69,5	96,3	Italy
Луксембург	1	18	-	78,3	1	24	-	46,2	Luxembourg
Њемачка	154	3 160	73,0	100,1	357	6 301	96,2	97,6	Germany
Португал	13	133	650,0	158,3	22	257	366,7	102,4	Portugal
Шпанија	12	521	75,0	104,0	47	1 133	130,6	90,1	Spain
Шведска	34	656	106,3	103,3	75	1 247	121,0	90,2	Sweden
Велика Британија	54	1 220	103,8	97,3	132	2 572	169,2	74,6	Great Britain
Исланд	1	13	-	118,2	2	23	-	71,9	Iceland
Норвешка	6	353	33,3	97,8	15	672	51,7	88,8	Norway
Швајцарска	30	919	62,5	107,1	54	1 707	61,4	110,2	Switzerland
Чешка	40	727	133,3	102,7	57	1 412	129,5	92,0	Czech Republic
Мађарска	32	873	43,2	97,8	42	1 739	23,9	89,3	Hungary
Пољска	25	762	277,8	112,2	44	1 502	293,3	121,8	Poland
Румунија	14	576	66,7	100,2	45	1 679	136,4	100,8	Romania
Словачка	13	450	43,3	97,0	23	949	42,6	86,8	Slovakia
Словенија	984	9 318	126,5	102,9	1 800	16 243	117,7	102,6	Slovenia
Албанија	11	179	91,7	198,9	11	460	52,4	224,4	Albania
Бугарска	36	464	105,9	100,2	64	905	128,0	97,1	Bulgaria
Хрватска	793	10 730	91,6	108,7	1 886	25 214	107,3	123,7	Croatia
Србија	2 670	40 334	88,9	99,8	5 067	85 642	76,2	92,5	Serbia
Црна Гора	321	4 837	109,9	104,9	853	16 675	128,5	118,9	Montenegro
БЈР Македонија	70	1 454	129,6	113,6	116	2 665	105,5	101,5	FYR of Macedonia
Русија	83	1 160	122,1	128,9	161	3 664	76,3	126,0	Russian Federation
Турска	20	311	125,0	99,4	28	578	93,3	78,0	Turkey
Остале европске земље	147	1 522	141,3	77,7	373	2 803	222,0	81,3	Other European countries
Израел	21	168	700,0	120,0	31	391	442,9	129,5	Israel
Јапан	6	80	85,7	44,9	7	105	58,3	21,3	Japan
Канада	17	323	100,0	68,7	19	628	48,7	51,3	Canada
Кина	11	88	275,0	103,5	15	207	375,0	143,8	China
САД	62	1 180	155,0	94,7	120	2 366	190,5	74,1	USA
Саудијска Арабија	-	29	-	483,3	-	55	-	500,0	Saudi Arabia
Аустралија	12	378	171,4	130,3	23	925	287,5	139,9	Australia
Нови Зеланд	-	27	-	122,7	-	60	-	103,4	New Zealand
Египат	1	3	100,0	42,9	3	10	300,0	35,7	Egypt
Иран	3	4	-	133,3	3	6	-	120,0	Iran
Остале ваневропске земље	23	575	85,2	76,8	33	1 274	68,8	57,6	Other non-European countries

8.3. ДОЛАСЦИ И НОЋЕЊА ТУРИСТА ПО ВРСТИ ТУРИСТИЧКИХ МЈЕСТА
TOURIST ARRIVALS AND NIGHTS BY TYPE OF TOURIST RESORTS

	Доласци туриста / Tourist arrivals				Ноћења туриста / Tourist nights				
	XII 2010	I-XII 2010	индекси / indices		XII 2010	I-XII 2010	индекси / indices		
			XII 2010 XII 2009	I-XII 2010 I-XII 2009			XII 2010 XII 2009	I-XII 2010 I-XII 2009	
УКУПНО	17 708	236 286	106,3	104,1	34 209	577 802	99,6	102,4	TOTAL
Бањска мјеста	2 431	42 646	133,6	140,9	10 223	223 188	113,6	118,0	Spa resorts
Планинска мјеста	3 350	42 181	110,1	94,2	5 943	104 586	90,7	86,8	Mountain resorts
Остала туристичка мјеста	10 458	131 393	98,5	98,0	15 278	204 364	90,4	92,7	Other tourist resorts
Остала мјеста	1 469	20 066	124,6	112,3	2 765	45 664	147,2	134,4	Other resorts
ДОМАЋИ ТУРИСТИ	11 443	141 201	112,3	106,1	21 835	370 879	105,6	104,3	DOMESTIC TOURISTS
Бањска мјеста	1 622	32 140	115,9	139,0	7 537	181 151	97,6	112,3	Spa resorts
Планинска мјеста	2 186	25 683	134,8	94,9	3 364	58 410	142,8	91,2	Mountain resorts
Остала туристичка мјеста	6 748	72 030	106,4	100,3	9 311	105 374	99,7	96,6	Other tourist resorts
Остала мјеста	887	11 348	107,9	102,9	1 623	25 944	128,2	122,8	Other resorts
СТРАНИ ТУРИСТИ	6 265	95 085	96,8	101,3	12 374	206 923	90,7	99,2	FOREIGN TOURISTS
Бањска мјеста	809	10 506	192,6	147,2	2 686	42 037	210,0	151,0	Spa resorts
Планинска мјеста	1 164	16 498	81,9	93,0	2 579	46 176	61,5	81,8	Mountain resorts
Остала туристичка мјеста	3 710	59 363	86,8	95,4	5 967	98 990	78,9	88,8	Other tourist resorts
Остала мјеста	582	8 718	163,0	127,5	1 142	19 720	186,6	153,3	Other resorts

8.4. ДОЛАСЦИ И НОЋЕЊА ТУРИСТА ПО ВРСТИ ОБЈЕКТА ЗА СМЈЕШТАЈ
TOURIST ARRIVALS AND NIGHTS BY TYPE OF FACILITIES FOR ACCOMMODATION

	Доласци туриста / Tourist arrivals				Ноћења туриста / Tourist nights				
	XII 2010	I-XII 2010	индекси / indices		XII 2010	I-XII 2010	индекси / indices		
			XII 2010 XII 2009	I-XII 2010 I-XII 2009			XII 2010 XII 2009	I-XII 2010 I-XII 2009	
УКУПНО	17 708	236 286	106,3	104,1	34 209	577 802	99,6	102,4	TOTAL
Хотели	13 455	172 734	119,2	110,0	24 654	387 997	107,5	93,4	Hotels
Мотели	2 186	31 414	72,2	86,3	3 219	51 775	70,0	84,8	Motels
Пансионски и преноћишта	1 013	11 654	73,5	59,8	1 687	21 630	66,3	66,9	Boarding houses and overnight accommodations
Остало	1 054	20 484	108,5	146,5	4 649	116 400	109,2	210,3	Other
ДОМАЋИ ТУРИСТИ	11 443	141 201	112,3	106,1	21 835	370 879	105,6	104,3	DOMESTIC TOURISTS
Хотели	8 171	96 670	128,6	112,2	14 148	223 196	115,9	89,2	Hotels
Мотели	1 618	19 484	77,0	81,7	2 252	28 651	78,4	76,7	Motels
Пансионски и преноћишта	758	8 322	72,1	57,7	1 238	14 549	69,0	66,3	Boarding houses and overnight accommodations
Остало	896	16 725	131,2	193,6	4 197	104 483	110,1	227,1	Other
СТРАНИ ТУРИСТИ	6 265	95 085	96,8	101,3	12 374	206 923	90,7	99,2	FOREIGN TOURISTS
Хотели	5 284	76 064	107,1	107,2	10 506	164 801	97,9	99,8	Hotels
Мотели	568	11 930	61,3	95,0	967	23 124	56,1	97,6	Motels
Пансионски и преноћишта	255	3 332	78,2	66,0	449	7 081	59,8	68,2	Boarding houses and overnight accommodations
Остало	158	3 759	54,9	70,4	452	11 917	101,3	127,3	Other

ИНДЕКС ПОТРОШАЧКИХ ЦИЈЕНА

Укупан индекс потрошачких цијена у Републици Српској, у децембру 2010. године, у односу на претходни мјесец виши је за 0,8%.

Укупан индекс потрошачких цијена виши је за 3,1% у односу на децембар 2009. године.

Посматрано по одјељцима намјене потрошње (COICOP) у децембру 2010. године, у односу на новембар 2010. године, индекс одјељка Храна и безалкохолна пића виши је за 2,1%, индекс одјељка Превоз виши је за 1,0%, а индекс одјељка Намјештај и покућство виши је за 0,6%. Индекси одјељака Становање, Здравство, Комуникације, Рекреација и култура, Образовање и Ресторани и хотели остали су непромјењени. Индекс одјељка Алкохолна пића и дуван нижи је за 0,5%, а индекси одјељака Одјећа и обућа и Остала добра и услуге нижи су за 0,3%.

Индекс потрошачких цијена са привременим умањењима цијена у децембру 2010. године

Мјерене помоћу индекса с привременим умањењима цијена, потрошачке цијене у Републици Српској у децембру 2010. године, у односу на новембар 2010. године више су за 0,8%.

Снимање цијена

Све цијене се прикупљају према утврђеном распореду обиласка продавница и тржница које су одређене као мјеста снимања и према јасно дефинисаним спецификацијама производа/услуге. Сниматељи на основу тих информација самостално бирају конкретан производ чију ће цијену снимати на одређеном продајном мјесту, у складу са критеријем најпродаванијег производа. Како би се осигурало да сниматељи из мјесеца у мјесец снимају цијене истих производа, те како би се могло пратити које производе сниматељи посматрају на терену, потребно је у упитник унијети све тражене карактеристике производа, те информације о евентуалним замјенама уколико их има. Такав начин снимања омогућује праћење промјене кретања цијена између два периода тј. праћење динамике.

За потребе индекса потрошачких цијена, снимање цијена се врши сљедећих дана у мјесецу:

- за пољопривредне производе који се продају на пијацама, цијене се прикупљају два пута мјесечно и то у првој и трећој седмици у мјесецу;
- за све остале производе цијене се у складу са важећим Европским регулативама прикупљају једном мјесечно (између 1. и 21. у мјесецу), с тим да се нужно одржава исти интервал између прикупљања.

CONSUMER PRICE INDEX

Total price index in Republika Srpska in December 2010, in comparison with the previous month was 0.8% higher.

Total consumer price index was 3.1% higher in comparison with December 2009.

According to COICOP divisions for November 2010, in comparison with the previous month, the index of food and non-alcoholic beverages was 2.1% higher, the index of transport was 1.0% higher, the index of furnishings and household equipment was 0.6% higher. The index of housing, the index of health, the index of communications, the index of recreation and culture, the index of education and the index of restaurants and hotels remain the same. The index of alcoholic beverages and tobacco was 0.5% lower. The index of clothing and footwear and the index of other goods and services were 0.3% lower.

Consumer Price Index with temporary reduction of prices in December 2010

Measured with the help of index with temporary reduction of prices, consumer prices in Republika Srpska in December 2010, compared to November 2010, was 0.8% higher.

Price Collection

All prices are collected in accordance with already defined schedule of stores to be visited and specifications of products/services. Based on gathered information, price collectors choose a specific product for which they will collect the price at the specific place, in accordance with the criteria of the most sold product. In order to ensure that the price collectors each month collect prices of the same products, and to allow for monitoring of which products price collectors collect, it is essential that price collectors write down needed characteristics of a product, as well as information on eventual substitutions, if there are any. This method of price collection enables tracking price changes between two periods.

For the Consumer Price Index, price collection is conducted on the following days in a month:

- *for agricultural products which are sold at public markets, prices are collected twice a month, in the first and third week of each month;*
- *for all other products prices, in accordance with important EU regulations are collected once a month (between 1st and 21st of each month), while the same defined schedule and process of collecting these prices are strongly ensured and repeated.*

Пондери

Пондери који се примјењују за израчунавање индекса потрошачких цијена представљају структуру просјечне потрошње домаћинства, односно показују релативно учешће одабраних производа и услуга у укупној потрошњи.

Основни извор података за израду пондера за обрачун индекса потрошачких цијена је Анкета о потрошњи домаћинства. За израчунавање индекса потрошачких цијена од јануара 2008. године примјењују се пондери који се базирају на подацима из Анкете о потрошњи домаћинства из 2004. године. Пондери се сваке године коригују с кретањем цијена у претходној години.

Класификација

За обрачун индекса потрошачких цијена користи се Класификација личне потрошње према намјени (Classification of Individual Consumption by Purpose - COICOP), која дијели производе и услуге на дванаест основних одјелака за које се израчунавају индекси.

Агрегација

За индекс потрошачких цијена потребно је најприје израчунати елементарне индексе (индекс производа) и индексе репрезентативних ставки на нивоу градова. При томе се као мјера средње вриједности користи геометријска средина. Агрегатни индекси се након тога израчунавају кориштењем Ласперове формуле за пондерисану аритметичку средину почевши од најнижег нивоа индекса репрезентативне ставке до нивоа укупног индекса за Републику Српску. Референтна база за израчунавање индекса је 2005. година.

Остале дефиниције

Производ: било која роба или услуга за личну потрошњу која се може купити, групни назив за робе и услуге.

Репрезентативна ставка: производ на најнижем нивоу агрегације за који се може процијенити пондер.

Стопа промјене: стопа промјене цијена у односу на одређени (референтни) период.

Weights

Weights which are used when calculating the Consumer Price Index represent structure of average consumer spending, in other words, they show representation of chosen products and services in total purchasing process.

The main source of data for calculating the weights for Consumer Price Index is the Household Budget Survey. For calculating the Consumer Price Index since January 2008 the weights used are the ones based on the Household Budget Survey from year 2004. Each year weights are adjusted in accordance with price fluctuations of the previous year.

Classification

For calculating the Consumer Price Index it is also necessary to use classification of individual consumption (Classification of Individual Consumption by Purpose - COICOP), which divides products and services into twelve basic divisions for which indexes are calculated.

Aggregation

For getting the Consumer Price Index first and foremost it is necessary to calculate the elementary indices (product indices) and indices of representative item in a geographic sample (at level of towns) as a geometric mean. Aggregate indices are then calculated using the Laspeyres formula for weighted arithmetic area, beginning with the lowest index of representative item to the level of total index for Republika Srpska. Basis of reference for calculating the index is year 2005.

Other definitions

Product: any kind of product or service for personal need which can be bought; group name for products and services.

Representative item: product on the lowest level of aggregation for which the weight can be assessed.

Change of rate: rate of change of prices in a specific period of time.

9.1. ИНДЕКСИ ПОТРОШАЧКИХ ЦИЈЕНА ПРЕМА КЛАСИФИКАЦИЈИ COICOP
CONSUMER PRICE INDICES ACCORDING COICOP

COICOP	Назив	XII 2010 XI 2010	XII 2010 XII 2009	I-XII 2010 I-XII 2009	XII 2010 Ø 2009	XII 2010 Ø 2005	COICOP	Name
00	УКУПНО	100,8	103,1	102,5	104,2	119,6	00	TOTAL
01	Храна и безалкохолна пића	102,1	103,3	99,2	101,6	123,6	01	Food and non-alcoholic beverages
01.01	Храна	102,4	103,3	98,9	101,3	124,5	01.01	Food
01.02	Безалкохолна пића	100,2	103,1	101,6	103,7	117,3	01.02	Non-alcoholic beverages
02	Алкохолна пића и дуван	99,5	112,1	120,5	121,3	135,0	02	Alcoholic beverages and tobacco
02.01	Алкохолна пића	100,4	101,3	101,4	102,1	110,0	02.01	Alcoholic beverages
02.02	Дуван	99,1	118,2	132,4	133,2	151,6	02.02	Tobacco
03	Одјећа и обућа	99,7	96,6	96,3	94,8	83,8	03	Clothing and footwear
03.01	Одјећа	99,8	96,9	96,7	95,7	87,8	03.01	Clothing
03.02	Обућа	99,4	95,8	95,3	92,8	75,2	03.02	Footwear
04	Становање, вода, електрична енергија, плин и други енергенти	100,0	102,8	104,1	109,3	143,6	04	Housing, water, electricity, gas and other fuels
04.01	Станарина	100,0	100,0	100,0	100,0	100,3	04.01	Actual rentals for housing
04.03	Одржавање и поправка стамбене јединице	100,0	99,7	100,2	100,0	113,4	04.03	Maintenance and repair of the dwelling
04.04	Снабдјевање водом и друге комуналне услуге	100,0	103,2	106,6	107,1	181,6	04.04	Water supply and miscellaneous services relating to the dwelling
04.05	Електрична енергија и други енергенти	100,1	103,3	104,6	111,5	150,6	04.05	Electricity, gas and other fuels
05	Најмештај, покућство и редовно одржавање	100,6	100,5	99,8	100,3	104,9	05	Furnishings, household equipment and routine maintenance of the house
05.01	Намјештај, покућство, теписи и друге подне простирке	100,0	100,0	99,3	99,5	99,9	05.01	Furniture and furnishings, carpets and other floor coverings
05.02	Текстилни производи за кућу	100,7	100,9	99,2	100,0	102,1	05.02	Household textiles
05.03	Кућни апарати	99,9	99,7	99,6	99,4	110,3	05.03	Household appliances
05.04	Стаклено и столно посуђе и кућни прибор	100,0	100,2	100,7	100,8	99,6	05.04	Glassware, tableware and household utensils
05.05	Алати и опрема за кућу и врт	100,3	102,7	101,1	102,4	109,3	05.05	Tools and equipment for house and garden
05.06	Производи и услуге за редовно одржавање куће	101,9	101,1	100,1	101,2	108,5	05.06	Goods and services for routine household maintenance
06	Здравство	100,0	101,3	102,8	103,2	115,2	06	Health
06.01	Медицински производи	100,0	102,3	104,9	105,5	127,6	06.01	Medical products
06.02	Здравствене услуге, осим болничких	100,0	100,0	100,4	100,4	94,8	06.02	Out-patient services
06.03	Болничке услуге	100,0	100,0	100,0	100,0	105,1	06.03	Hospital services
07	Превоз	101,0	105,3	106,5	108,4	115,9	07	Transport
07.01	Превозна средства	100,0	96,5	96,4	95,0	89,8	07.01	Vehicles
07.02	Употреба превозних средстава	101,3	107,9	109,6	112,5	116,5	07.02	Operation of personal transport equipment
07.03	Услуге превоза	100,0	99,8	100,1	100,0	136,2	07.03	Transport services

9.1. ИНДЕКСИ ПОТРОШАЧКИХ ЦИЈЕНА ПРЕМА КЛАСИФИКАЦИЈИ COICOP - наставак
CONSUMER PRICE INDICES ACCORDING COICOP - continued

COICOP	Назив	XII 2010 XI 2010	XII 2010 XII 2009	I-XII 2010 I-XII 2009	XII 2010 Ø 2009	XII 2010 Ø 2005	COICOP	Name
08	Комуникације	100,0	108,4	108,3	108,3	140,4	08	Communications
08.01	Поштанске услуге	100,0	106,5	104,9	106,5	114,9	08.01	Postal services
08.02	Телефонска и телефакс опрема	99,7	90,1	89,1	86,8	57,7	08.02	Telephone and telefax equipment
08.03	Телефонске и телефакс услуге	100,0	108,8	108,8	108,8	144,4	08.03	Telephone and telefax services
09	Рекреација и култура	100,0	99,7	100,0	99,9	111,3	09	Recreation and culture
09.01	Аудио-визуелна, фотографска и информатичка опрема	99,9	98,4	98,5	97,9	93,8	09.01	Audio-visual, photographic and information processing
09.02	Остала трајна добра за рекреацију и културу	100,0	100,0	99,7	99,7	97,1	09.02	Other major durables for recreation and culture
09.03	Остали предмети и опрема за рекреацију, врт и кућни љубимци	99,8	102,0	101,4	102,0	108,9	09.03	Other recreational items and equipment, gardens and pets
09.04	Услуге рекреације и културе	100,0	98,0	99,8	98,9	108,7	09.04	Recreational and cultural services
09.05	Новине, књиге и прибор за писање	100,0	100,3	100,2	100,4	125,5	09.05	Newspapers, books and stationery
10	Образовање	100,0	104,5	105,4	104,6	118,3	04	Education
10.01	Предшколско и основно образовање	100,0	112,9	115,6	113,1	126,6	04.01	Pre-primary and primary education
10.03	Универзитетско образовање	100,0	100,0	100,0	100,0	100,5	04.03	High school and university education
10.05	Образовање које се не дефинише према нивоу	100,0	100,0	100,4	100,4	129,6	04.04	Education not definable by level
11	Ресторани и хотели	100,0	100,6	100,4	100,8	113,5	04.05	Restaurants and hotels
11.01	Угоститељске услуге	100,0	100,3	100,4	100,5	115,2	05	Catering services
11.02	Услуге смјештаја	100,0	101,4	100,4	101,7	109,6	05.01	Accommodation services
12	Остала добра и услуге	99,7	100,1	100,7	100,4	108,0	05.02	Other goods and services
12.01	Лична нега	99,5	99,5	100,3	99,5	112,3	05.03	Personal care
12.03	Лични предмети	100,8	108,2	105,0	108,8	123,2	05.04	Personal effects n.e.c.
12.05	Осигурање	100,0	100,0	100,0	100,0	89,8	05.05	Insurance
12.07	Остале услуге	100,0	100,0	102,3	102,3	123,3	05.06	Other services n.e.c.

9.2. ИНДЕКС ПОТРОШАЧКИХ ЦИЈЕНА СА ПРИВРЕМЕНИМ УМАЊЕЊИМА ЦИЈЕНА
CONSUMER PRICE INDEX WITH TEMPORARY REDUCTION OF PRICES

COICOP		XII 2010 XI 2010	XII 2010 XII 2009	I-XII 2010 I-XII 2009	XII 2010 Ø 2009	XII 2010 Ø 2005		COICOP
00	УКУПНО	100,8	103,1	102,5	104,3	119,7	TOTAL	00

1) Подаци нису директно упоредиви с индексом цијена на мало, обзиром да је корпа производа и услуга који чине индекс потрошачких цијена значајно проширена као и структура која се заснива на подацима из Анкете о потрошњи домаћинстава из 2004. године
Data are not directly comparable with the Retail Price Index, keeping in mind that the Basket of products and services which make up the Consumer Price Index is significantly bigger, as well as structure which is based on data of Household Budget Survey about the consumer spending (consumption) of year 2004

9.3. ПРЕГЛЕД МЈЕСЕЧНИХ ИНДЕКСА ПОТРОШАЧКИХ ЦИЈЕНА
MONTHLY SERIES OF CONSUMER PRICE INDICES

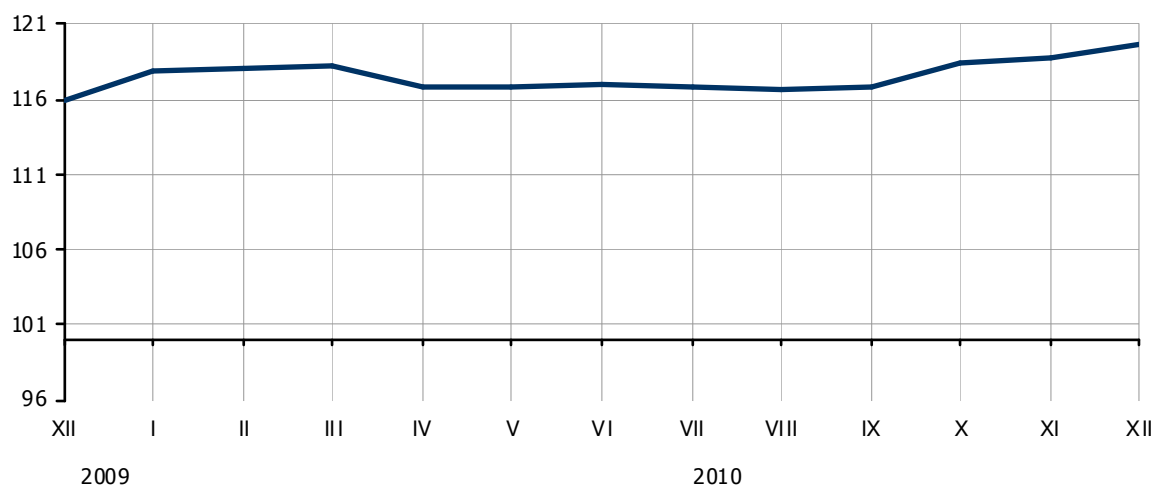
(Ø 2005 = 100)

Година	I	II	III	IV	V	VI	VII	VIII	IX	X	XI	XII	Year
2005	98,4	99,3	100,0	99,3	99,5	99,4	99,2	98,8	99,9	101,7	102,2	102,3	2005
2006	106,4	106,9	107,2	105,8	106,7	106,3	105,6	105,5	105,7	107,0	106,8	107,0	2006
2007	107,1	107,4	107,5	106,1	106,3	106,1	105,7	106,2	106,9	109,8	110,7	111,6	2007
2008	113,3	113,7	114,8	114,0	114,9	116,0	116,0	116,2	116,2	117,0	116,3	115,7	2008
2009	115,6	115,3	115,1	113,4	113,3	113,5	114,6	114,4	114,7	115,8	115,9	116,0	2009
2010	117,9	118,0	118,2	116,9	116,9	117,0	116,9	116,6	116,9	118,5	118,7	119,6	2010

9.4. ПРЕГЛЕД МЈЕСЕЧНИХ ИНДЕКСА ПОТРОШАЧКИХ ЦИЈЕНА
MONTHLY SERIES OF CONSUMER PRICE INDICES

Година	I	II	III	IV	V	VI	VII	VIII	IX	X	XI	XII	Year
претходни мјесец = 100 / Previous month = 100													
2005	101,7	100,9	100,8	99,2	100,2	100,0	99,7	99,7	101,1	101,8	100,4	100,1	2005
2006	104,0	100,5	100,3	98,7	100,8	99,6	99,4	99,9	100,2	101,2	99,8	100,2	2006
2007	100,1	100,3	100,1	98,7	100,2	99,8	99,6	100,4	100,6	102,7	100,9	100,8	2007
2008	101,5	100,3	100,9	99,3	100,8	100,9	100,0	100,2	100,0	100,7	99,4	99,4	2008
2009	99,9	99,7	99,9	98,5	99,9	100,1	101,0	99,8	100,3	100,9	100,1	100,1	2009
2010	101,6	100,1	100,2	98,9	100,1	100,0	99,9	99,8	100,2	101,3	100,2	100,8	2010
исти мјесец претходне године = 100 / The same month of previous year = 100													
2005 ²⁾	2005 ²⁾
2006	108,1	107,7	107,1	106,6	107,2	106,8	106,5	106,8	105,8	105,2	104,6	104,6	2006
2007	100,7	100,5	100,3	100,3	99,7	99,9	100,1	100,6	101,1	102,6	103,6	104,3	2007
2008	105,8	105,8	106,7	107,4	108,0	109,3	109,7	109,4	108,7	106,6	105,1	103,6	2008
2009	102,0	101,4	100,3	99,6	98,6	97,8	98,8	98,5	98,8	98,9	99,7	100,3	2009
2010	102,0	102,3	102,7	103,0	103,2	103,1	102,0	102,0	101,9	102,3	102,4	103,1	2010
децембар претходне године = 100 / December of previous year = 100													
2005	101,7	102,7	103,5	102,7	102,9	102,9	102,6	102,3	103,4	105,2	105,7	105,8	2005
2006	104,0	104,5	104,8	103,4	104,3	103,9	103,2	103,1	103,3	104,6	104,4	104,6	2006
2007	100,1	100,4	100,5	99,1	99,4	99,2	98,8	99,2	99,9	102,6	103,4	104,3	2007
2008	101,5	101,9	102,8	102,1	102,9	103,9	103,9	104,1	104,1	104,8	104,2	103,6	2008
2009	99,9	99,7	99,5	98,1	98,0	98,1	99,1	98,9	99,2	100,1	100,2	100,3	2009
2010	101,6	101,7	101,9	100,7	100,8	100,8	100,7	100,5	100,8	102,1	102,3	103,1	2010

2) Подаци за 2005. годину представљају почетну базу за израчунавање индекса потрошачких цијена
The data from year 2005 represent initial base for calculation of Consumer Price Index



Графикон 5. Индекси потрошачких цијена према класификацији COICOP $\varnothing 2005=100$
 Graph 5. Consumer Price Index according COICOP $\varnothing 2005=100$

9.5. ИНДЕКСИ ПОТРОШАЧКИХ ЦИЈЕНА
CONSUMER PRICE INDICES

∅2005=100

	2008 2007	2009 2008	2010 децембар December	
Укупан индекс	107,2	99,6	119,6	Total Index
Хљеб и житарице	114,6	97,2	124,6	Bread and cereals
Месо	107,2	104,7	111,9	Meat
Риба	109,0	105,2	123,7	Fish
Млијеко, сир, јаја	116,8	94,5	127,2	Milk, cheese, eggs
Уља и масноће	138,6	84,4	152,7	Oils and fats
Воће	115,4	95,8	123,3	Fruit
Поврће	105,6	91,5	120,3	Vegetables
Шећер, џем, мед, чоколада и др. слаткиши	101,9	103,2	141,8	Sugar, jam, honey, chocolate and confectionery
Остали прехранбени производи	105,9	101,9	121,2	Other food products
Безалкохолна пића	103,8	104,4	125,8	Non-alcoholic beverages
Минерална вода, безалкохолна пића, воћни и сокови базирани на поврћу	105,9	100,9	108,8	Mineral water, soft drinks, fruit and vegetable juice
Алкохолна пића	102,3	102,4	108,9	Alcoholic beverages
Вино	104,5	106,2	116,0	Wine
Пиво	102,7	106,6	108,9	Beer
Дуван	100,0	114,6	151,6	Tobacco
Материјал за одјећу	100,1	101,1	97,5	Clothing materials
Одјећа	98,4	96,6	86,6	Garments
Остали одјевни предмети и додаци одјећи	100,4	100,4	98,1	Other articles of clothing and clothing accessories
Чишћење, поправка и изнајмљивање одјеће	102,4	103,5	108,7	Cleaning, repair and hire of clothing
Обућа	96,9	96,2	73,5	Footwear
Поправак и изнајмљивање обуће	101,3	102,6	112,4	Repair and hire of footwear
Ренте станара	101,3	101,9	100,3	Actual rentals for housing
Материјал за одржавање и поправка стамбене јединице	104,0	101,9	115,0	Materials for the maintenance and repair of the dwelling
Услуге одржавања и поправка стамбене јединице	102,8	102,7	111,0	Services for the maintenance and repair of the dwelling
Снабјевање водом	113,0	107,5	196,4	Water supply
Одвоз смећа	105,8	107,4	140,9	Refuse collection
Канализација	115,2	110,5	213,7	Sewerage collection
Електрична енергија	110,6	100,0	149,3	Electricity
Плин	122,6	84,9	168,8	Gas
Чврста горива	108,0	110,5	151,5	Solid fuels
Топлотна енергија	106,5	101,1	158,8	Heat energy
Намјештај и опрема за кућу	101,5	100,1	100,2	Furniture and furnishings
Теписи и др. подне простирке	98,8	99,8	93,6	Carpets and other floor coverings
Текстилни производи за домаћинство	100,2	100,3	102,1	Household textiles
Већи апарати за домаћинство (електрични или не)	101,6	99,9	98,0	Major household appliances whether electric or not
Мањи електрични апарати за домаћинство	100,9	100,0	99,3	Small electric household appliances
Поправак апарата за домаћинство	106,5	105,8	128,9	Repair of household appliances
Стаклено и столно посудје и др. прибор за домаћинство	100,7	100,9	99,6	Glassware, tableware and household utensils
Већи алати и опрема за кућу и врт	99,9	100,0	106,2	Major tools and equipment for house and garden
Мали апарати и разни додаци	100,5	97,3	109,3	Small tools and miscellaneous accessories
Производи за чишћење и одржавање куће	102,9	102,2	109,8	Non-durable household goods
Фармацеутски производи	102,2	100,7	125,1	Pharmaceutical products
Остали медицински производи	104,3	106,0	153,0	Other medical products
Медицинске услуге	100,0	101,6	88,9	Medical services
Стоматолошке услуге	102,8	103,2	114,0	Dental services
Болничке услуге	100,1	100,0	105,1	Hospital service
Аутомобили	100,0	95,1	89,6	Motor cars
Мотоцикли	100,0	100,0	109,8	Motor cycles
Бицикли	101,4	100,8	96,6	Bicycles
Резервни дијелови и прибор за аутомобиле	107,3	99,5	108,2	Spare parts and accessories

¹⁾Није у узорку за 2009. годину
Out of sample in 2009

9.5. ИНДЕКСИ ПОТРОШАЧКИХ ЦИЈЕНА – наставак
CONSUMER PRICE INDICES – continued

∅2005=100

	2008 2007	2009 2008	2010 децембар December	
Горива и мазива	115,1	80,5	117,2	<i>Fuels and lubricants</i>
Одржавање и поправка моторних возила	103,1	111,0	121,8	<i>Maintenance and repair of personal transport equipment</i>
Остале услуге везане за моторна возила	128,0	100,0	132,9	<i>Other services in respect of personal transport equipment</i>
Превоз жељезницом	102,6	128,0	158,5	<i>Passenger transport by railway</i>
Цестовни превоз	120,9	100,0	135,0	<i>Passenger transport by road</i>
Превоз авионом	112,2	100,7	131,3	<i>Passenger transport by air</i>
Поштанске услуге	100,0	100,0	114,9	<i>Postal services</i>
Телефонски и телефакс уређаји	93,2	90,2	57,7	<i>Telephone and telefax equipment</i>
Телефонске и телефакс услуге	105,2	102,4	144,4	<i>Telephone and telefax services</i>
Опрема за пријем, снимање и репродукцију звука и слике	97,5	97,9	85,9	<i>Equipment for the reception, recording and reproduction of sound and picture</i>
Фотографска и кинематографска опрема и оптички инструменти	93,7	94,7	68,7	<i>Photographic and cinematographic equipment and optical instruments</i>
Опрема за обраду података	97,1	96,8	86,5	<i>Information processing equipment</i>
Медији за снимање	97,4	101,1	88,5	<i>Recording media</i>
Поправак аудио визуелне, фотографске опреме и опреме за обраду података	106,0	104,9	112,1	<i>Repair of audio-visual, photographic and information processing equipment</i>
Већа трајна добра за рекреацију на затвореном, укључујући и музичке инструменте	99,1	98,8	97,1	<i>Major durables for indoor recreation, including musical instruments</i>
Игре, играчке и хобији	100,6	100,6	99,4	<i>Games, toys and hobbies</i>
Опрема за спорт, камповање и рекреацију на отвореном	96,8	97,0	82,4	<i>Equipment for sport, camping and open-air recreation</i>
Вртови, биљке и цвијеће	103,7	100,0	119,8	<i>Gardens, plants and flowers</i>
Кућни љубимци и др, производи за кућне љубимце	101,9	107,9	115,2	<i>Pets and related products</i>
Ветеринарске и остале услуге везане за кућне љубимце	103,3	102,0	108,0	<i>Veterinary and other services for pets</i>
Услуге за рекреацију и спорт	100,0	103,7	98,1	<i>Recreational and sporting services</i>
Услуге културе	105,9	102,9	109,8	<i>Cultural services</i>
Књиге	107,4	105,1	129,7	<i>Books</i>
Новине и часописи	100,0	101,2	124,0	<i>Newspapers and periodicals</i>
Остали штампани материјал	100,0	100,0	105,0	<i>Miscellaneous printed matter</i>
Материјал и прибор за цртање	100,3	101,8	107,7	<i>Stationery and drawing materials</i>
Предшколско и основно образовање	108,7	100,9	126,6	<i>Pre-primary and primary education</i>
Високо-школско и универзитетско образовање	96,0	99,4	100,5	<i>Tertiary education</i>
Образовање које се не дефинише према нивоу	102,7	104,6	129,6	<i>Education not definable by level</i>
Ресторани, кафићи, барови	106,1	104,2	116,4	<i>Restaurants, cafes and the like</i>
Кантине	100,0	100,0	100,0	<i>Canteens</i>
Услуге смјештаја	101,5	102,4	109,6	<i>Accommodation services</i>
Услуге личне хигијене	104,6	104,1	116,1	<i>Hairdressing salons and personal grooming establishments</i>
Електрични уређаји и справе за личну хигијену	100,3	100,8	101,4	<i>Elektrical appliances for personal care</i>
Остали уређаји, справе и производи за личну хигијену	103,2	102,4	111,0	<i>Other appliances, articles and products for personal care</i>
Накит и сатови	110,0	105,2	144,3	<i>Jewellery, clocks and watches</i>
Остали лични предмети	99,6	99,5	96,5	<i>Other personal effects</i>
Осигурање	100,0	100,0	89,8	<i>Insurance</i>
Остале услуге	102,7	109,2	123,3	<i>Other services</i>

ЦИЈЕНЕ ПРОИЗВОЂАЧА ИНДУСТРИЈСКИХ ПРОИЗВОДА

Цијене произвођача индустријских производа у децембру 2010. године у односу на новембар 2010. године у просјеку су више за 0,1%, а у односу на децембар 2009. године више су за 5,0%.

Посматрано по намјени потрошње, у децембру 2010. године у односу на новембар 2010. године цијене нетрајних производа за широку потрошњу у просјеку су више за 0,8% и цијене интермедијарних производа за 0,5%; цијене енергије у просјеку су ниже за 0,6% и цијене трајних производа за широку потрошњу за 0,1%, док су цијене капиталних производа у просјеку остале на истом нивоу.

Посматрано по подручјима индустријске производње (PRODCOM), цијене подручја (Д) Прерађивачка индустрија у децембру 2010. године у односу на новембар 2010. године у просјеку су више за 0,6%, цијене подручја (Ц) Вађење руда и камена у просјеку су ниже 2,5%, док су цијене подручја (Е) Производња и снабдјевање електричном енергијом, гасом и водом у просјеку остале на истом нивоу.

Дефиниција индекса цијена произвођача индустријских производа

Индекс цијена произвођача индустријских производа је краткорочни статистички индикатор који показује динамику кретања цијена индустријских производа.

Продајна цијена произвођача индустријских производа је цијена по којој произвођач продаје своје производе, редовним купцима на домаћем тржишту у највећим количинама, франко утоварено у вагон (камион) у мјесту произвођача.

У ову цијену улази регрес, ако га продавац остварује, а одбија се: трговачки рабат и попуст који продавац одобрава купцу, ПДВ и акцизе.

Обухват и класификација

Цијене произвођача индустријских производа се прикупљају на основу репрезентативне листе производа коју у 2010. години чини 437 производа. Сваког мјесеца прикупља се 1111 цијена. Обухваћени су најважнији производи по индустријским областима.

Упитник о произвођачким цијенама мјесечно достављају 299 изабрана предузећа. То су највећи произвођачи тј. они који имају највећу реализацију по индустријским областима.

Класификација индустријских производа је заснована на Номенклатури индустријских производа БиХ 2005. (Службени гласник БиХ бр. 19/06 од 20.03.2006.), која је заснована на PRODCOM листи 2005.

PRODUCER PRICE INDEX OF INDUSTRIAL PRODUCTS

Producer Prices of industrial products in December 2010, compared to November 2010, were on the average 0.1% higher and compared to December 2009, 5.0% higher.

According to purpose of consumption in December 2010, compared to November 2010, prices of consumer non-durables were on the average 0.8% higher, prices of intermediate goods 0.5% higher; prices of energy were on the average 0.6% lower, prices of consumer durables 0.1% lower and prices of capital goods were on the average at the same level.

According to the industrial production sections (PRODCOM), in December 2010, compared to November 2010, prices of the section (D) Manufacturing were on the average 0.6% higher, prices of the section (C) Mining and quarrying were on the average 2.5% lower and prices of the section (E) Electricity, gas and water supply were on the average at the same level.

Definition of Producer Price Index

Producer Price Index is a short-term statistical indicator which shows the dynamics of industrial products price changes among enterprises.

Producer's selling price of industrial products is a price for which a producer sells his products to the regular customers on domestic market at maximum volume, franco loaded into the wagon (truck) at the producer's location.

This price includes reimbursement in case the producer realises it, and excludes commercial rebate and discount the seller gives to the buyer, as well as VAT and excise.

Coverage and classification

Producer Prices of industrial products are collecting according to the representative list of products which in 2010 consists of 437 products. Each month 1111 prices are collected. The most important products by industrial sections are covered.

Questionnaire for producer prices is submitted monthly by 299 chosen enterprises. These are the largest producers, that is, those that have the largest realisation by industrial sections.

Classification of industrial products is based on the Nomenclature of Industrial Products in BH 2005. (Official Gazette of BH, No.19/06 from 20.03.2006) which is based on PRODCOM list 2005.

Пондери

Пондери који се примјењују за израчунавање индекса произвођачких цијена представљају релативно учешће одабраних производа у укупној вриједности продаје индустријских производа на домаћем тржишту.

Основни извор података за израду пондера је Годишњи извјештај индустрије ИНД-21 из 2006. године.

Шема пондера се мијења сваких пет година, док се сваке године пондери коригују за раст цијена настао у тој години.

Обрачун индекса

При обрачуну индекса произвођачких цијена потребно је израчунати елементарне индексе на нивоу производа (EPI) који представљају однос цијене у текућем периоду и базне цијене (децембар предходне године). При томе се као мјера средње вриједности користи проста геометријска средина.

Из елементарних индекса на нивоу производа се рачунају агрегатни индекси тј. индекс разреда, области, подручја, подручја и укупан индекс, кориштењем Ласперове формуле за пондерисану аритметичку средину.

Weights

Weights used for calculating the Producer Price Index present relative participation of chosen products in the total value of industrial products production on domestic market.

Main source of data for weights calculation is the Annual Survey on Industrial Production IND-21 from 2006.

Scheme of weights is changed every five years, while each year weights are corrected for the growth in prices occurring during that year.

Aggregation

When calculating Producer Price Indices it is necessary to calculate elementary indices on the level of products (EPI), which represent ratios between current prices and the base price (December of the previous year); then simple geometric mean of these ratios.

From the elementary indices on the level of products we calculate aggregate indices, that is, indices of class, division, subsection, section, as well as the total index, using Laspeyres's formula for weighted arithmetic mean.

9.6. ИНДЕКСИ ЦИЈЕНА ПРОИЗВОЂАЧА ИНДУСТРИЈСКИХ ПРОИЗВОДА
PRODUCER PRICE INDICES OF INDUSTRIAL PRODUCTS

Назив (по PRODCOM-у)	2009	XII 2010 XI 2010	XII 2010 XII 2009	I-XII 2010 I-XII 2009	XII 2010 Ø 2009	Name (by PRODCOM)
УКУПНО	97,6	100,1	105,0	102,3	103,8	TOTAL
<i>По намјени потрошње</i>						<i>By purpose of consumption</i>
Енергија	99,1	99,4	103,8	103,4	103,6	Energy
Интермедијарни производи	94,2	100,5	107,9	103,0	106,2	Intermediate goods
Капитални производи	98,5	100,0	106,7	100,2	101,2	Capital goods
Трајни производи за широку потрошњу	98,3	99,9	100,2	101,3	101,7	Consumer durables
Нетрајни производи за широку потрошњу	101,3	100,8	101,6	99,1	100,8	Consumer non-durables
<i>По подручјима и областима</i>						<i>By sections and divisions</i>
C Вађење руда и камена	101,2	97,5	102,0	101,3	101,2	C Mining and quarrying
10 Вађење угља и лигнита; вађење тресета	101,3	96,8	102,9	101,5	101,8	10 Mining of coal and lignite; extraction of peat
13 Вађење руда метала	94,3	99,2	105,1	103,4	102,6	13 Mining of metal ores
14 Вађење осталих руда и камена	105,5	99,5	96,2	98,1	97,2	14 Other mining and quarrying
D Прерађивачка индустрија	96,3	100,6	106,2	101,8	104,6	D Manufacturing
15 Производња прехранбених производа и пића	95,8	101,5	107,6	100,4	105,3	15 Manufacture of food products and beverages
16 Производња дуванских производа	102,7	100,0	87,9	88,2	88,5	16 Manufacture of tobacco products
17 Производња текстила	99,6	100,0	99,7	100,0	100,0	17 Manufacture of textiles
18 Производња одјеће; дорада и бојење крзна	101,2	98,7	96,8	96,8	98,4	18 Manufacture of wearing apparel; dressing and dyeing of fur
19 Штављење и обрада коже; производња ковчега и торби, ручних торбица, седларских и ременарских производа и обуће	100,2	100,7	100,7	99,6	100,3	19 Tanning and dressing of leather; manufacture of luggage, handbags, saddlery, harness and footwear
20 Прерада дрвета и производа од дрвета и плуте, осим намјештаја; производња предмета од сламе и плетарских материјала	101,2	99,9	98,5	98,9	98,2	20 Manufacture of wood and of products of wood and cork, except furniture; manufacture of articles of straw and plaiting materials
21 Производња целулозе, папира, и производа од папира	100,1	100,0	108,0	103,5	108,0	21 Manufacture of pulp, paper and paper products
22 Издавачка и штампарска дјелатност; умножавање снимљених записа	98,5	99,9	100,8	101,2	101,4	22 Publishing, printing and reproduction of recorded media
23 Производња кокса, нафтних деривата и нуклеарног горива	88,3	100,1	109,8	101,6	106,0	23 Manufacture of coke, refined petroleum products and nuclear fuel
24 Производња хемикалија и хемијских производа	103,2	100,1	101,8	101,7	102,9	24 Manufacture of chemicals and chemical products
25 Производња производа од гуме и пластичних маса	101,3	100,0	97,8	99,7	98,1	25 Manufacture of rubber and plastic products
26 Производња осталих неметалних минералних производа	100,3	100,0	98,4	98,5	97,7	26 Manufacture of other non-metallic mineral products

9.6. ИНДЕКСИ ЦИЈЕНА ПРОИЗВОЂАЧА ИНДУСТРИЈСКИХ ПРОИЗВОДА
PRODUCER PRICE INDICES OF INDUSTRIAL PRODUCTS

наставак/continued

Назив (по PRODCOM-у)	2009	XII 2010 XI 2010	XII 2010 XII 2009	I-XII 2010 I-XII 2009	XII 2010 Ø 2009	Name (by PRODCOM)
27 Производња базних метала	94,2	101,2	113,1	105,8	111,0	27 Manufacture of basic metals
28 Производња производа од метала, осим машина и уређаја	94,0	100,2	104,8	99,9	100,5	28 Manufacture of fabricated metal products, except machinery and equipment
29 Производња машина и уређаја, Д.Н.	99,7	100,0	102,0	97,9	99,1	29 Manufacture of machinery and equipment n.e.c.
30 Производња канцеларијских машина и рачунара (компјутера)	93,7	100,6	90,9	90,8	88,2	30 Manufacture of office machinery and computers
31 Производња електричних машина и апарата. Д.Н.	99,5	99,9	103,7	102,2	103,5	31 Manufacture of electrical machinery and apparatus n.e.c.
32 Производња радиотелевизијских и комуникационих апарата и опреме	100,0	100,0	100,0	100,0	100,0	32 Manufacture of radio, television and communication equipment and apparatus
33 Производња медицинских, прецизних и оптичких инструмената, сатова и часовника	108,0	100,0	107,0	96,5	96,8	33 Manufacture of medical, precision and optical instruments, watches and clocks
34 Производња моторних возила, приколица и полуприколица	100,0	100,0	100,0	100,0	100,0	34 Manufacture of motor vehicles, trailers and semi-trailers
35 Производња осталих саобраћајних средстава	98,9	100,0	166,4	161,7	166,5	35 Manufacture of other transport equipment
36 Производња намјештаја, остала прерађивачка индустрија, Д.Н.	98,4	100,0	100,3	101,5	101,9	36 Manufacture of furniture; manufacturing n.e.c.
37 Рециклажа	59,0	99,9	139,2	115,0	125,7	37 Recycling
E Производња и снабдјевање електричном енергијом, гасом и водом	98,9	100,0	103,8	103,8	103,8	E Electricity, gas and water supply
40 Производња и снабдјевање електричном енергијом, гасом, паром и топлим водом	98,9	100,0	103,8	103,8	103,8	40 Electricity, gas, steam and hot water supply

Подаци су добијени на основу Мјесечног извјештаја о запосленим и платама запослених (РАД-1). Приказане су просјечне мјесечне бруто и нето плате по запосленом и њихово номинално кретање изражено индексима. Просјечне нето плате су исказане у конвертибилним маркама, а представљају количник укупно исплаћених нето плата и броја запослених на које се те исплате односе.

Плате запослених обухватају исплате за рад у пуном, краћем од пуног и дужем од пуног радног времена, исплате из средстава предузећа (организације-заједнице) за годишњи одмор, државне празнике, плаћено одсуство до 6 дана, за стручно образовање, за боловање које иде на терет послодавца и сл, исплате за раније мјесеце извршене у току извјештајног мјесеца, исплате по периодичном и годишњем обрачуну, без обзира на који се период односе. Не обухватају се исплате запосленима које терете материјалне трошкове.

Data were obtained on the basis of Monthly statistical report on employees and their wages (RAD-1). Presented are monthly averages of gross and net wages per employee as well as their nominal growth expressed in indices. Average net wages are expressed in KM, and they present the quotient between total paid net wages and number of employees concerned on which the wages are considered.

Wages of employees cover salaries for work in full time, part time and overtime work, payments from enterprise resources (organizations - communities) for annual leave, national holidays, paid leave up to 6 days, paid leave for vocational training, sick-leave paid by employer, etc., payments for previous months executed during the reporting month, payments by periodical and annual account, irrespective to which period they are related. Payments to employees from payments in debt of material costs are not covered.

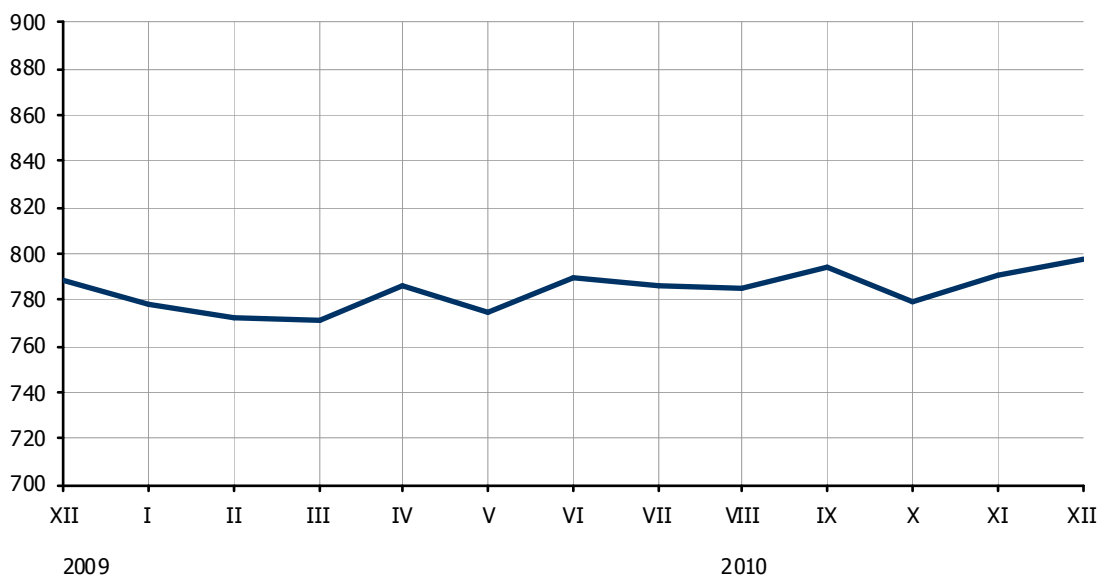
Подручја/Sections

A	Пољопривреда, лов и шумарство	A	Agriculture, hunting and forestry
B	Рибарство	B	Fishing
C	Вађење руде и камена	C	Mining and quarrying
D	Прерађивачка индустрија	D	Manufacturing
E	Производња и снабдијевање електричном енергијом, гасом и водом	E	Electricity, gas and water supply
F	Грађевинарство	F	Construction
G	Трговина на велико и трговина на мало, оправка моторних возила, мотоцикала и предмета за личну употребу и домаћинство	G	Wholesale and retail trade, repair of motor vehicles, motorcycles and personal and household goods
H	Хотели и ресторани	H	Hotels and restaurants
I	Саобраћај, складиштење и везе	I	Transport, storage and communication
J	Финансијско посредовање	J	Financial intermediation
K	Активности у вези с некретнинама, изнајмљивање и пословне активности	K	Real estate, renting and business activities
L	Државна управа и одбрана, обавезно социјално осигурање	L	Public administration and defense, compulsory social security
M	Образовање	M	Education
N	Здравствени и социјални рад	N	Health and social work
O	Остале комуналне, друштвене и личне услужне активности	O	Other community, social and personal service activities

10.1. ПРОСЈЕЧНЕ ПЛАТЕ ЗАПОСЛЕНИХ ПО ПОДРУЧЈИМА
THE AVERAGE WAGES BY SECTIONS

KM

Подручја	Бруто Gross			Нето Net			Sections
	XI	XII	I-XII	XI	XII	I-XII	
УКУПНО	1 213	1 226	1 199	791	798	784	TOTAL
A Пољопривреда, лов и шумарство	909	906	889	590	588	583	A Agriculture, hunting and forestry
B Рибарство	928	969	955	613	639	631	B Fishing
C Вађење руде и камена	1 484	1 451	1 442	969	957	944	C Mining and quarrying
D Прерађивачка индустрија	846	856	831	559	565	551	D Manufacturing
E Производња и снабдијевање електричном енергијом, гасом и водом	1 453	1 454	1 416	942	944	920	E Electricity, gas and water supply
F Грађевинарство	881	869	836	582	573	555	F Construction
G Трговина на велико и трговина на мало, оправка моторних возила, мотоцикала и предмета за личну употребу и домаћинство	899	908	882	594	600	585	G Wholesale and retail trade, repair of motor vehicles, motorcycles and personal and household goods
H Хотели и ресторани	801	808	798	531	537	531	H Hotels and restaurants
I Саобраћај, складиштење и везе	1 203	1 209	1 181	784	788	773	I Transport, storage and communication
J Финансијско посредовање	1 864	1 893	1 877	1 212	1 230	1 221	J Financial intermediation
K Активности у вези с некретнинама, изнајмљивање и пословне активности	930	957	939	612	629	619	K Real estate, renting and business activities
L Државна управа и одбрана, обавезно социјално осигурање	1 628	1 650	1 632	1 041	1 055	1 046	L Public administration and defense, compulsory social security
M Образовање	1 368	1 374	1 355	891	894	885	M Education
N Здравствени и социјални рад	1 558	1 567	1 561	1 015	1 019	1 018	N Health and social work
O Остале комуналне, друштвене и личне услугне активности	938	950	928	619	626	615	O Other community, social and personal service activities



Графикон 6. Просјечне нето плате запослених по мјесецима
Graph 6. The average net wages by month

10.2. НОМИНАЛНИ И РЕАЛНИ ИНДЕКСИ НЕТО ПЛАТА
NOMINAL AND REAL INDICES OF NET WAGES

Подручја	$\frac{XII\ 2010}{XI\ 2010}$	$\frac{XII\ 2010}{XII\ 2009}$	$\frac{XII\ 2010}{XII\ 2009}$	$\frac{XII\ 2010}{\emptyset\ 2009}$	$\frac{I-XII\ 2010}{I-XII\ 2009}$	Sections
Номинални / <i>Nominal</i>						
УКУПНО	101,0	101,3	101,3	101,4	99,5	TOTAL
A Пољопривреда, лов и шумарство	99,7	102,1	102,1	97,3	96,4	A Agriculture, hunting and forestry
B Рибарство	104,3	102,1	102,1	98,8	97,7	B Fishing
C Вађење руде и камена	98,8	105,1	105,1	107,2	105,8	C Mining and quarrying
D Прерађивачка индустрија	101,0	107,4	107,4	107,7	105,1	D Manufacturing
E Производња и снабдијевање електричном енергијом, гасом и водом	100,2	100,9	100,9	101,8	99,3	E Electricity, gas and water supply
F Грађевинарство	98,5	104,3	104,3	104,0	100,6	F Construction
G Трговина на велико и трговина на мало, оправка моторних возила, мотоцикала и предмета за личну употребу и домаћинство	100,9	111,2	111,2	109,7	107,1	G Wholesale and retail trade, repair of motor vehicles, motorcycles and personal and household goods
H Хотели и ресторани	101,1	108,6	108,6	110,4	109,2	H Hotels and restaurants
I Саобраћај, складиштење и везе	100,5	103,8	103,8	99,5	97,7	I Transport, storage and communication
J Финансијско посредовање	101,5	97,4	97,4	97,6	96,9	J Financial intermediation
K Активности у вези с некретнинама, изнајмљивање и пословне активности	102,9	99,5	99,5	100,0	98,4	K Real estate, renting and business activities
L Државна управа и одбрана, обавезно социјално осигурање	101,4	96,4	96,4	97,5	96,7	L Public administration and defense, compulsory social security
M Образовање	100,4	98,6	98,6	99,2	98,1	M Education
N Здравствени и социјални рад	100,4	101,8	101,8	98,3	98,2	N Health and social work
O Остале комуналне, друштвене и личне услугне активности	101,1	96,2	96,2	97,2	95,6	O Other community, social and personal service activities
Реални / <i>Real</i>						
УКУПНО	100,2	98,2	98,2	97,3	97,1	TOTAL
A Пољопривреда, лов и шумарство	98,9	99,0	99,0	93,4	94,0	A Agriculture, hunting and forestry
B Рибарство	103,4	99,1	99,1	94,8	95,3	B Fishing
C Вађење руде и камена	98,1	102,0	102,0	102,9	103,2	C Mining and quarrying
D Прерађивачка индустрија	100,2	104,2	104,2	103,4	102,6	D Manufacturing
E Производња и снабдијевање електричном енергијом, гасом и водом	99,4	97,8	97,8	97,7	96,8	E Electricity, gas and water supply
F Грађевинарство	97,7	101,2	101,2	99,8	98,1	F Construction
G Трговина на велико и трговина на мало, оправка моторних возила, мотоцикала и предмета за личну употребу и домаћинство	100,1	107,8	107,8	105,3	104,4	G Wholesale and retail trade, repair of motor vehicles, motorcycles and personal and household goods
H Хотели и ресторани	100,3	105,3	105,3	105,9	106,6	H Hotels and restaurants
I Саобраћај, складиштење и везе	99,7	100,7	100,7	95,5	95,3	I Transport, storage and communication
J Финансијско посредовање	100,7	94,5	94,5	93,7	94,5	J Financial intermediation
K Активности у вези с некретнинама, изнајмљивање и пословне активности	102,1	96,5	96,5	96,0	96,0	K Real estate, renting and business activities
L Државна управа и одбрана, обавезно социјално осигурање	100,5	93,5	93,5	93,6	94,3	L Public administration and defense, compulsory social security
M Образовање	99,6	95,6	95,6	95,2	95,7	M Education
N Здравствени и социјални рад	99,6	98,8	98,8	94,3	95,8	N Health and social work
O Остале комуналне, друштвене и личне услугне активности	100,3	93,3	93,3	93,3	93,2	O Other community, social and personal service activities

Начелник Одјељења за израду публикационих база података и статистичких публикација Владан Сибиновић	<i>Head of Division for Creation of Publication Data Bases and Statistical Publications</i> <i>Vladan Sibinović</i>
Дизајн и превод Никола Котроман	<i>Design and translation</i> <i>Nikola Kotroman</i>
Редакциони одбор Јелена Ђокић, Милка Михолчић, Нада Јаковљевић, Биљана Ђукић, Богдана Радић	<i>Redactional Board</i> <i>Jelena Đokić, Milka Miholjčić, Nada Jakovljević, Biljana Đukić, Bogdana Radić</i>
Одговара Др Радмила Чичковић, директор	<i>Person responsible</i> <i>Dr Radmila Čičković, Director General</i>

Издаје и штампа Републички завод за статистику, Република Српска, Бања Лука, Вељка Млађеновића 12д - Тел. +387 51 332 700 – Др Радмила Чичковић, директор - Тираж 50 – Излази мјесечно - Преглед је објављен и на Интернету на адреси: www.rzs.rs.ba - E-mail: stat@rzs.rs.ba - **Приликом коришћења података обавезно навести извор**

*Edited, published and printed by Republika Srpska Institute of Statistics, Banja Luka, Veljka Mladenovića 12d - Tel. +387 51 332 700 - Dr Radmila Čičković, Director General - Total print run copies 50 - Monthly periodicity – Review is available on the Internet at: www.rzs.rs.ba - E-mail: stat@rzs.rs.ba - **These data can be used provided the source is acknowledged***