



РЕПУБЛИКА СРПСКА
РЕПУБЛИЧКИ ЗАВОД ЗА СТАТИСТИКУ
REPUBLIKA SRPSKA
INSTITUTE OF STATISTICS

БОСНА И ХЕРЦЕГОВИНА
BOSNIA AND HERZEGOVINA

ТРОМЈЕСЕЧНИ СТАТИСТИЧКИ ПРЕГЛЕД
QUARTERLY STATISTICAL REVIEW

2012
III

БАЊА ЛУКА, ДЕЦЕМБАР 2012.
BANJA LUKA, DECEMBER 2012

ТРОМЈЕСЕЧНИ СТАТИСТИЧКИ ПРЕГЛЕД/ QUARTERLY STATISTICAL REVIEW

Материјал припремили/ *Material prepared by*

Статистика индустрије/ *Industry statistics*

Мирјана Бандур/ *Mirjana Bandur*
mirjana.bandur@rzs.rs.ba

Статистика шумарства/ *Forestry statistics*

Синиша Ћеркета/ *Siniša Ćerketa*
sinisa.cerketa@rzs.rs.ba

Статистика пољопривреде/ *Agriculture statistics*

Лазо Шегрт/ *Lazo Šegrt*
lazo.segrt@rzs.rs.ba
Нада Шобот/ *Nada Šobot*
nada.sobot@rzs.rs.ba

Статистика грађевинарства/ *Construction statistics*

Желимир Радишић/ *Želimir Radišić*
zelimir.radisic@rzs.rs.ba

Статистика саобраћаја, складиштења и комуникација/ *Transport, storage and communications statistics*

Тања Мирнић/ *Tanja Mirnić*
tanja.mirnic@rzs.rs.ba

Статистика унутрашње трговине/ *Domestic trade statistics*

Радмила Лазендић/ *Radmila Lazendić*
radmila.lazentic@rzs.rs.ba

Статистика спољне трговине/ *External trade statistics*

мр Сања Стојчевић/ *Sanja Stojčević, MSc*
sanja.stojcevic@rzs.rs.ba

Статистика угоститељства и туризма/ *Hotels and Restaurants, Tourism statistics*

Мирослав Илић/ *Miroslav Ilić*
miroslav.ilic@rzs.rs.ba

Статистика цијена/ *Price statistics*

Билјана Тешић/ *Biljana Tešić*
biljana.tesic@rzs.rs.ba
Јасминка Милић/ *Jasminka Milić*
jasminka.milic@rzs.rs.ba

Статистика рада/ *Labour statistics statistics*

Владимир Копривица/ *Vladimir Koprivica*
vladimir.koprivica@rzs.rs.ba

Статистика пензијског и инвалидског осигурања/ *Pension and Disability Insurance statistics*

Владимир Копривица/ *Vladimir Koprivica*
vladimir.koprivica@rzs.rs.ba

САДРЖАЈ CONTENTS

Страна
Page

УВОД <i>INTRODUCTION</i>	5
ЗНАКОВИ <i>SYMBOLS</i>	5
ОСНОВНИ ПОДАЦИ О РЕПУБЛИЦИ СРПСКОЈ <i>BASIC DATA ON REPUBLIKA SRPSKA</i>	6
1. ИНДУСТРИЈА <i>INDUSTRY</i>	8
1.1. Индекси индустријске производње <i>Indices of industrial production</i>	10
1.2. Индекси индустријске производње по намјени <i>Indices of industrial production by purpose</i>	11
1.3. Индекси запослених у индустрији <i>Indices of employees in industry</i>	12
2. ШУМАРСТВО <i>FORESTRY</i>	15
2.1. Производња шумских сортимената <i>Manufacture of forest assortments</i>	15
2.2. Продаја шумских сортимената <i>Sale of forest assortments</i>	16
2.3. Залихе шумских сортимената <i>Stocks of forest assortments</i>	16
3. ПОЉОПРИВРЕДА <i>AGRICULTURE</i>	17
3.1. Клање стоке и живине у кланицама (по тромјесечјима) <i>Slaughter of livestock and poultry in slaughterhouses (by quarter)</i>	17
3.2. Откупљени и продати производи пољопривреде, шумарства и рибарства према групама производ <i>Purchased and sold agricultural, forestry and fishery products, by group of products,</i>	20
3.3. Просјечне цијене одабраних производа пољопривреде, шумарства и рибарства <i>Average prices of selected producers' agricultural, forestry and fishery products,</i>	20
4. ГРАЂЕВИНАРСТВО <i>CONSTRUCTION</i>	21
4.1. Грађевинска активност <i>Construction activity</i>	22
5. САОБРАЋАЈ, СКЛАДИШТЕЊЕ И КОМУНИКАЦИЈЕ <i>TRANSPORT, STORAGE AND COMMUNICATIONS</i>	23
5.1. Жељезнички саобраћај <i>Railway transport</i>	24
5.2. Друмски и градски саобраћај <i>Road and municipal transport</i>	24
5.3. Поштанско – телеграфско – телефонски саобраћај <i>Post and Telecommunication services</i>	25
6. УНУТРАШЊА ТРГОВИНА <i>DOMESTIC TRADE</i>	26
6.1. Промет и индекси по гранама трговинске дјелатности <i>Turnover and indices by subclass of trading activities</i>	27
6.2. Структура и индекси по робним групама <i>Structure and indices by commodity group</i>	28
7. СПОЉНА ТРГОВИНА <i>EXTERNAL TRADE</i>	29
7.1. Робни промет Републике Српске са иностранством – извоз <i>External trade of Republika Srpska – export</i>	30
7.2. Робни промет Републике Српске са иностранством – увоз <i>External trade of Republika Srpska – import</i>	30
7.3. Структура робног промета Републике Српске са иностранством <i>Structure of external trade of Republika Srpska</i>	30

САДРЖАЈ CONTENTS

Страна
Page

7.4. Структура увоза и извоза према секторима Стандардне међународне трговинске класификације <i>Structure of export and import according to Standard International Trade Classification.....</i>	31
7.5. Структура извоза и увоза према Класификацији дјелатности <i>Structure of import and export according to Classification of activities,.....</i>	32
8. УГОСТИТЕЉСТВО И ТУРИЗАМ <i>HOTELS AND RESTAURANTS, TOURISM.....</i>	33
8.1. Број долазака <i>Number of tourist arrivals.....</i>	34
8.2. Број ноћења <i>Number of tourist nights.....</i>	34
8.3. Промет у угоститељству по мјесецима <i>Turnover in hotels and restaurants by month.....</i>	35
8.4. Промет у угоститељству по групама услуга (по тромјесечјима) <i>Turnover in hotels and restaurants by type of services (by quarter).....</i>	36
9. ЦИЈЕНЕ <i>PRICES.....</i>	37
9.1. Индекси потрошачких цијена (Ø2005=100) <i>Consumer Price Indices (Ø2005=100).....</i>	39
9.2. Индекси потрошачких цијена (Ø2010=100) <i>Consumer Price Indices (Ø2010=100).....</i>	41
9.3. Индекси цијена произвођача индустријских производа (по мјесецима) <i>Producer price indices of industrial products (by month).....</i>	44
10. СТАТИСТИКА РАДА <i>LABOUR STATISTICS.....</i>	46
10.1. Просјечне бруто плате по запосленом <i>Average gross wages per employee.....</i>	47
10.2. Просјечне нето плате по запосленом <i>Average net wages per employee.....</i>	48
10.3. Номинални ланчани индекси бруто плата по запосленом <i>Nominal chain indices of gross wages per employee.....</i>	48
10.4. Номинални ланчани нето плата по запосленом <i>Nominal chain indices of net wages per employee.....</i>	49
10.5. Номинални индекси нето плата по запосленом <i>Nominal indices of net wages per employee.....</i>	49
10.6. Реални индекси нето плата по запосленом <i>Real indices of net wages per employee.....</i>	50
10.7. Лица која траже запослење <i>Persons seeking employment.....</i>	50
11. ПЕНЗИЈСКО И ИНВАЛИДСКО ОСИГУРАЊЕ <i>PENSION AND DISABILITY INSURANCE.....</i>	52
11.1. Корисници пензија по врстама <i>Beneficiaries of pensions by type.....</i>	52
11.2. Просјечне пензије по врстама <i>Average pensions by type.....</i>	52

УВОД

Тромјесечни статистички преглед је основна статистичка публикација Републичког завода за статистику која на свеобухватан и систематичан начин приказује службене статистичке податке који се прикупљају према Статистичком програму.

Објављују се подаци, по правилу са мјесечном периодиком, за претходну и текућу годину по мјесецима. Годишња серија обухвата двије посљедње узастопне године.

Мјесечни подаци за текућу годину су претходни подаци тако да се могу појавити накнадне исправке.

У Класификацији дјелатности највиши класификациони ниво је подручје, по коме су исказане просјечне плате. Индекси индустријске производње су исказани по областима, односно према нижем класификационом нивоу у односу на подручје.

Изражавамо захвалност свим сарадницима који су учествовали у прикупљању, контроли, обради и публикавању овог Прегледа.

Републички завод за статистику ће бити захвалан на свим примједбама и сугестијама које би допринијеле побољшању публикације.

INTRODUCTION

Quarterly Statistical Review is a basic statistical publication of Republika Srpska Institute of Statistics, presenting official statistical data collected according to the Statistical Programme.

Data are published on the monthly basis for both previous and current year, by month. Yearly data series covers two previous consecutive years.

Monthly data for the current year are previous data, therefore, additional corrections may occur.

The highest level in the Classification of Activities is section, used for presentation of average wages. Indices of industrial production are presented by divisions, which are, in the classification hierarchy, a lower level compared to section.

We are thankful to our staff participating in data collection, control, processing and publishing of this Review.

Republika Srpska Institute of Statistics will highly appreciate any remarks and suggestions that could improve this publication.

ЗНАКОВИ

SYMBOLS

нема појаве	-	<i>no occurrence</i>
не располаже се податком	...	<i>data not available</i>
податак је мањи од 0,5 од дате јединице мјере	o	<i>data is lower than 0.5 of the given unit of measure</i>
непотпун, недовољно провјерен или процијењен податак	()	<i>data incomplete, insufficiently checked or estimated</i>
исправљен податак	*	<i>corrected data</i>
просјек	∅	<i>average</i>
напомена	¹⁾	<i>footnote</i>

ОСНОВНИ ПОДАЦИ О РЕПУБЛИЦИ СРПСКОЈ
BASIC DATA ON REPUBLIKA SRPSKA

ГЕОГРАФСКИ ПОДАЦИ
GEOGRAPHICAL DATA

ПОВРШИНА (према Дејтонском споразуму) 24 858 km² ¹⁾
AREA (according to the Dayton peace agreement)

СТАНОВНИШТВО
POPULATION

процјена за 2007. годину 1 439 673 ²⁾
estimation for year 2007

процјена за 2008. годину 1 437 477
estimation for year 2008

процјена за 2009. годину 1 435 179
estimation for year 2009

процјена за 2010. годину 1 433 038
estimation for year 2010

процјена за 2011. годину 1 429 668
estimation for year 2011

БРОЈ СТАНОВНИКА НА 1 km² 57,5
POPULATION PER 1 km²

БРОЈ НАСЕЉА 2 746 ³⁾
NUMBER OF SETTLEMENTS

БРУТО ДОМАЋИ ПРОИЗВОД
GROSS DOMESTIC PRODUCT

БРУТО ДОМАЋИ ПРОИЗВОД ЗА 2007. ГОДИНУ - концепт SNA 7 350 985 000 KM
GROSS DOMESTIC PRODUCT, YEAR 2007 (SNA CONCEPT)

БРУТО ДОМАЋИ ПРОИЗВОД ЗА 2008. ГОДИНУ - концепт SNA 8 489 287 000 KM
GROSS DOMESTIC PRODUCT, YEAR 2008 (SNA CONCEPT)

БРУТО ДОМАЋИ ПРОИЗВОД ЗА 2009. ГОДИНУ - концепт SNA 8 222 974 000 KM
GROSS DOMESTIC PRODUCT, YEAR 2009 (SNA CONCEPT)

БРУТО ДОМАЋИ ПРОИЗВОД ЗА 2010. ГОДИНУ - концепт SNA 8 308 120 000 KM
GROSS DOMESTIC PRODUCT, YEAR 2010 (SNA CONCEPT)

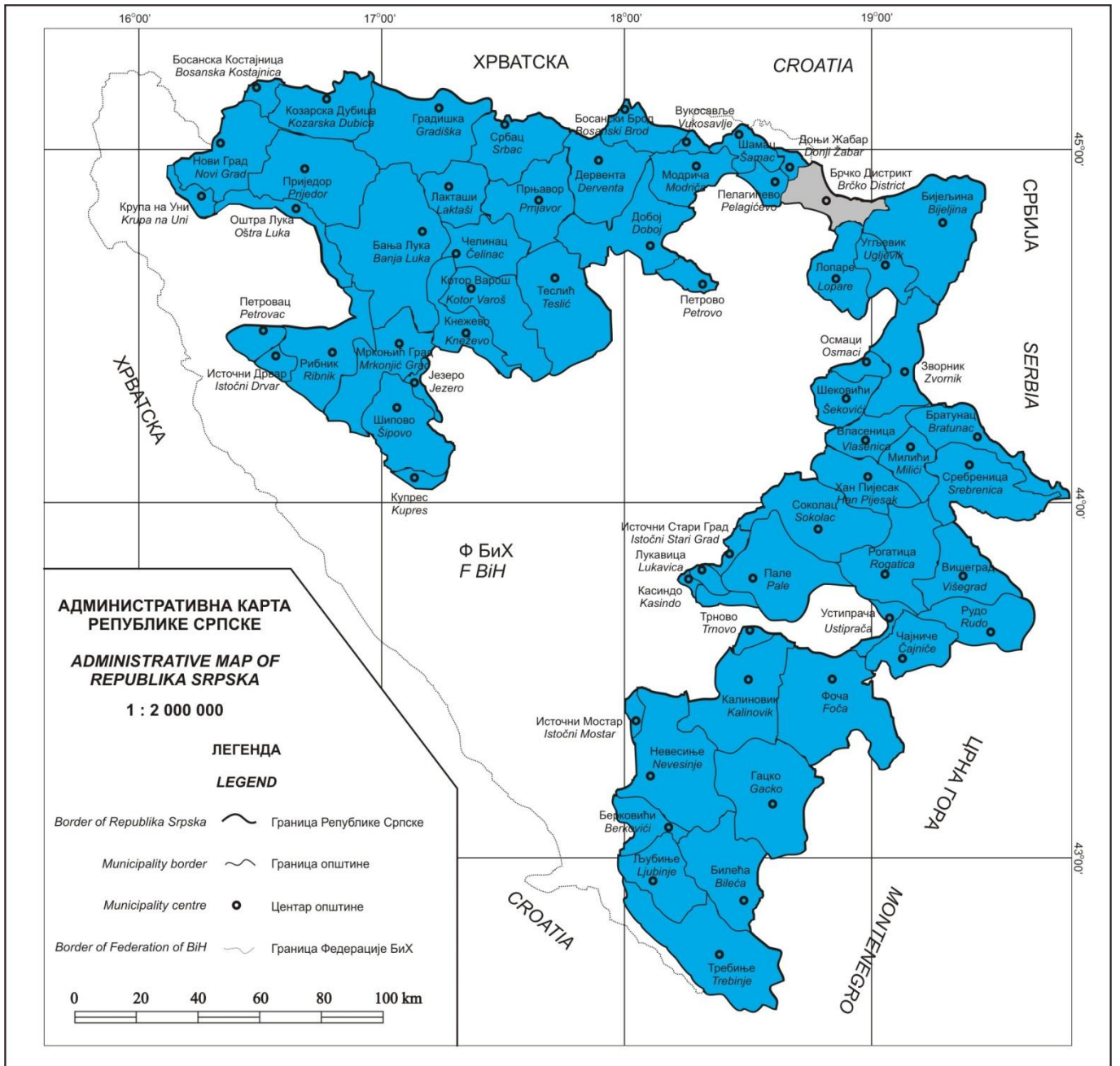
БРУТО ДОМАЋИ ПРОИЗВОД ЗА 2011. ГОДИНУ – концепт SNA 8 670 050 000 KM ⁴⁾
GROSS DOMESTIC PRODUCT, YEAR 2011 (SNA CONCEPT)

¹⁾ Извор: Републичка управа за геодетске и имовинско-правне послове
Source: Republic Administration for Geodetic and Property-Legal Affairs

²⁾ Процјена броја становника је ревидирана на основу података виталне статистике од 2002. године.
Estimated number of citizens was revised on the basis of Vital statistics data from 2002.

³⁾ Број насеља усаглашен на основу базе статистичких кругова преузетих од Републичке управе за геодетске и имовинско-правне послове
Number of settlements in accordance with the database of statistical areas taken over from the Republic Administration for Geodetic and Property-Legal Affairs

⁴⁾ Претходни податак
Previous data



Индустијска производња остварена у периоду јануар–септембар 2012. године у односу на исти период 2011. године мања је за 4,6%. Од укупно 27 индустријских области, у 19 индустријских области је забиљежен пад индустријске производње. На укупан пад индустријске производње највише је утицало смањење производње у 40. области – Производња и снабдијевање ел. енергијом, гасом, паром и топлом водом, смањење производње производа од осталих минерала (област 26), производње основних метала (област 27), производње текстилних предива и тканина (област 17), производње одјевних предмета, дорада и бојење крзна (област 18), те смањење производње у 10. области – Вађење каменог и мрког угља, лигнита и тресета и у 14. области – Вађење осталих руда и камена.

Посматрано по економској намјени индустријских производа у периоду јануар – септембар 2012. године у односу на исти период прошле године забиљежен је пад производње трајних производа за 1,1%, нетрајних производа за 5,0%, енергије за 5,2% и интермедијарних производа за 7,5%, док је производња капиталних производа већа за 18,1%.

Индустијска производња остварена у септембру 2012. године у односу на претходни мјесец текуће године већа је за 8,7%, у односу на исти мјесец прошле године већа је за 5,8% и у односу на просјечну мјесечну производњу у 2011. години за 3,5%.

Подаци дати у овом Билтену добијени су на основу Мјесечног извјештаја индустрије (ИНД-1). Извјештај ИНД-1 подноси у узорак изабрана предузећа чија је претежна дјелатност по Класификацији дјелатности (КД) разврстана у подручја: вађење руда и камена, прерађивачка индустрија и производња и снабдијевање електричном енергијом, гасом и водом. Узорком су обухваћене и индустријске јединице неиндустријских предузећа.

Индустијска производња обухвата готову производњу у природном облику, без обзира да ли се тај производ у цјелини или дјелимично даље прерађује у предузећу или се као финални производ испоручује изван предузећа. У готову производњу не укључује се недовршена производња, све док у процесу производње не достигне фазу која је у Номенклатури исказана као посебан производ са одређеном шифром и називом.

Индекс индустријске производње показује резултате цјелокупне индустријске дјелатности. Истовремено, обрачун индекса индустријске производње представља уопштавање и агрегирање великог броја података о појединим производима. Индекс индустријске производње показује сумарне резултате активности по областима и цијеле индустрије.

Методологија која се примјењује за израчунавање индекса индустријске производње је заснована на препорукама Статистичке канцеларије ЕУ које се односе на краткорочне статистике.

Индекси индустријске производње израчунавају се коришћењем Laspeyres-ове формуле, те базних цијена и пондера у чијој је основи додана вриједност из 2005. године.

Мјесечни индекси изражавају стварно постигнуту готову производњу одређеног мјесеца из које нису елиминисане сезонске и мјесечне варијације проузроковане различитим бројем радних дана.

Industrial production realized in the period of January – September 2012 compared to the same period the previous year was 4.6% lower. Industrial production covers 27 industrial divisions and a decrease was recorded in 19 industrial divisions. A decrease of industrial production was strongly influenced by decrease in production in Electricity, gas and hot water supply (division 40), Mfr. of other non-metallic mineral products (division 26), Mfr. of basic metals (division 27), Mfr. of textiles (division 17), Mfr. of wearing apparel, dressing and dyeing of fur (division 18), production in Mining of coal and lignite, extraction of peat (division 10) and Other mining and quarrying (division 14).

Considering the economic purpose of industrial products in the period January – September 2012 compared to the same period of the previous year production of durable consumer goods was 1.1% lower, non - durable consumer goods 5.0% lower, energy 5.2% lower and intermediate goods 7.5% lower, while production of capital goods was 18.1% higher.

Industrial production realized in September 2012 compared to August 2012 was 8.7% higher, compared to the same month 2011 was 5.8% higher and compared to the average monthly production in 2011 it was 3.5% higher.

Data presented in this Bulletin were obtained through the Monthly Report on Industry (IND-1). The report IND-1 is submitted by sample enterprises whose principal activity according to the Classification of activities is classified into the following sections: Mining and quarrying, Manufacturing and Electricity, gas and water supply. Industrial units of non-industrial enterprises are also covered by the sample.

Industrial production covers total production in natural form, regardless of product being manufactured further in total or partially in an enterprise or being delivered out of the enterprise. Unfinished products are not included in the volume of finished products before reaching a certain phase in the process of production, determined by the Nomenclature as a special product with certain code and name.

Index of industrial production presents results of overall industrial activity. At the same time, account of index of industrial production represents generalisation and aggregation of a large number of data on special products. Index of industrial production represents summary results of activities of all divisions and industry as a whole.

Methodology used for calculating indices of industrial production is based on the recommendations of EUROSTAT which refer to short-term statistics.

Indices of industrial production are calculated using the Laspeyres's formula, as well as base prices and weights based on the value added from 2005.

Monthly indices present the real achieved production in certain month from which seasonal and monthly variations, caused by varying number of working days, are not eliminated.

ОБЛАСТИ - ШИФРЕ И НАЗИВИ / DIVISIONS - CODES AND NAMES

Вађење каменог и мрког угља, лигнита и тресета	10	<i>Mining of coal and lignite, extraction of peat</i>
Вађење руда метала	13	<i>Mining of metal ores</i>
Вађење осталих руда и камена	14	<i>Mining and quarrying</i>
Производња прехранбених производа и пића	15	<i>Manufacture of food products and beverages</i>
Производња дуванских производа	16	<i>Manufacture of tobacco products</i>
Производња текстилних предива и тканина	17	<i>Manufacture of textiles</i>
Производња одјевних предмета, дорада и бојење крзна	18	<i>Manufacture of wearing apparel, dressing and dyeing of fur</i>
Производња коже и предмета од коже и обуће	19	<i>Tanning & dressing of leather</i>
Прерада и производи од дрвета и плуте	20	<i>Manufacture of wood</i>
Производња целулозе, папира и производа од папира	21	<i>Manufacture of pulp, paper and paper products</i>
Издавачка дјел., штампање и репродукција снимљених медија	22	<i>Publishing, printing and reproduction of recorded media</i>
Производња кокса и деривата нафте	23	<i>Manufacture of coke and refined petroleum products</i>
Производња хемикалија и хемијских производа	24	<i>Manufacture of chemicals and chemical products</i>
Производња производа од гуме и пластике	25	<i>Manufacture of rubber and plastic products</i>
Производња производа од осталих минерала	26	<i>Manufacture of other non-metallic mineral products</i>
Производња основних метала	27	<i>Manufacture of basic metals</i>
Производња металних производа, осим машина	28	<i>Mfr. of fabricated metal products, except machinery and equipment</i>
Производња осталих машина и уређаја	29	<i>Manufacture of machinery and equipment n.e.c.</i>
Производња канцеларијских и рачунарских машина	30	<i>Manufacture of office machinery and computers</i>
Производња других електричних машина и апарата	31	<i>Manufacture of electrical machinery and apparatus n.e.c.</i>
Производња радио, ТВ и комуникационе опреме	32	<i>Mfr. of radio, television, and commun. equipment and apparatus</i>
Производња медицинских, прецизних и оптичких инструмената	33	<i>Manufacture of medical, precision and optical instruments</i>
Производња моторних возила и приколица	34	<i>Manufacture of motor vehicles and trailers</i>
Производња осталих саобраћајних средстава	35	<i>Manufacture of other transport equipment</i>
Производња намјештаја и сличних производа	36	<i>Manufacture of furniture, manufacturing n.e.c.</i>
Рециклажа	37	<i>Recycling</i>
Произ. и снабд. ел. енергијом, гасом, паром и топлим водом	40	<i>Electricity, gas, steam and hot water supply</i>

1.1. ИНДЕКСИ ИНДУСТРИЈСКЕ ПРОИЗВОДЊЕ
INDICES OF INDUSTRIAL PRODUCTION

Ø2011=100

	Укупно Total	Област Division								
		10	13	14	15	16	17	18	19	
<u>I-IX 2012</u> I-IX 2011	95,4	94,8	109,8	76,4	102,2	64,4	44,7	83,7	90,7	<u>I-IX 2012</u> I-IX 2011
2011										2011
октобар	106,7	108,7	108,0	112,7	111,4	44,2	102,4	110,7	101,4	October
новембар	108,4	128,4	120,0	96,1	101,1	137,0	70,2	121,5	88,8	November
децембар	104,7	115,1	90,0	57,5	105,5	285,5	70,2	98,0	97,2	December
2012										2012
јануар	87,5	105,6	62,8	19,2	79,2	32,6	65,0	93,9	101,0	January
фебруар	80,2	80,5	49,9	9,3	68,8	20,7	39,0	84,5	102,7	February
март	96,9	101,8	104,3	45,5	92,9	46,6	51,5	66,4	84,3	March
април	91,9	58,4	108,5	75,9	98,3	25,6	38,8	82,4	49,4	April
мај	94,4	90,7	108,4	97,1	100,2	23,3	44,0	68,7	80,2	May
јун	98,4	101,5	129,4	87,7	103,7	30,3	49,8	92,3	77,0	June
јул	91,6	70,5	139,2	105,4	106,6	81,5	52,3	74,8	82,7	July
август	95,2	99,2	146,9	134,0	128,7	135,0	45,3	76,3	103,5	August
септембар	103,5	96,0	118,8	139,5	123,2	76,8	42,3	88,7	146,7	September

1.1. ИНДЕКСИ ИНДУСТРИЈСКЕ ПРОИЗВОДЊЕ (наставак)
INDICES OF INDUSTRIAL PRODUCTION (continued)

Ø2011=100

	Област Division									
	20	21	22	23	24	25	26	27	28	
<u>I-IX 2012</u> I-IX 2011	100,3	97,3	92,1	98,7	120,1	79,2	77,6	86,9	106,9	<u>I-IX 2012</u> I-IX 2011
2011										2011
октобар	112,6	104,3	100,3	113,5	128,3	92,4	128,0	108,5	99,8	October
новембар	105,7	95,0	117,0	101,0	95,9	111,1	119,5	113,6	113,8	November
децембар	95,1	106,4	129,1	123,6	104,1	128,4	46,2	102,3	120,4	December
2012										2012
јануар	47,9	93,6	112,0	112,4	99,6	52,7	17,4	76,2	65,2	January
фебруар	43,0	81,9	94,2	99,5	92,3	43,5	11,5	53,3	75,0	February
март	103,5	97,7	74,5	65,7	117,8	71,7	60,5	102,1	96,0	March
април	107,5	100,8	72,3	51,2	126,6	78,2	81,0	98,0	99,7	April
мај	118,5	99,0	83,7	111,3	116,9	87,7	89,2	86,6	102,8	May
јун	125,5	100,1	86,2	109,2	132,7	88,1	99,2	71,5	115,1	June
јул	116,4	100,5	84,3	99,8	129,8	89,8	106,2	106,3	101,3	July
август	115,1	97,1	79,7	100,1	119,7	83,3	106,9	87,6	97,5	August
септембар	111,6	99,3	98,9	101,8	111,4	92,1	131,8	79,3	173,6	September

1.1. ИНДЕКСИ ИНДУСТРИЈСКЕ ПРОИЗВОДЊЕ (наставак)
INDICES OF INDUSTRIAL PRODUCTION (continued)

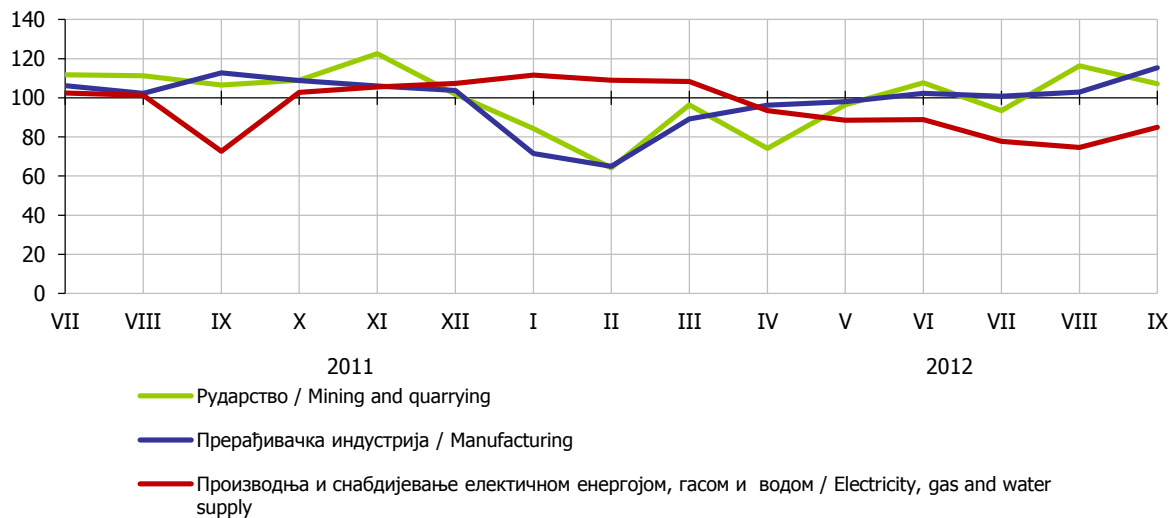
∅2011=100

	Област Division										
	29	30	31	32	33	34	35	36	37	40	
<u>I-IX 2012</u> <u>I-IX 2011</u>	146,5	79,3	86,6	255,7	81,8	60,8	137,6	94,2	64,0	94,7	<u>I-IX 2012</u> <u>I-IX 2011</u>
2011											2011
октобар	129,6	84,3	99,2	81,3	68,5	69,5	138,9	112,9	64,1	102,8	October
новембар	175,6	92,5	106,9	94,4	105,0	73,4	84,7	101,1	69,4	105,6	November
децембар	193,2	86,3	80,0	94,0	133,4	110,7	110,1	103,3	93,8	107,4	December
2012											2012
јануар	36,0	63,3	55,5	-	62,7	43,2	58,5	102,9	60,0	111,6	January
фебруар	44,3	86,5	66,9	-	81,2	78,4	80,8	93,6	38,3	108,9	February
март	76,7	91,8	78,7	111,6	145,9	25,3	142,3	79,7	86,4	108,3	March
април	236,6	90,1	88,0	303,0	104,0	69,0	203,1	111,3	114,5	93,5	April
мај	118,0	97,8	95,6	493,3	65,8	92,6	197,8	89,3	68,4	88,5	May
јун	176,7	76,5	100,8	433,2	56,4	87,0	169,7	93,0	66,1	88,8	June
јул	78,0	73,6	131,1	253,0	90,3	48,3	94,4	82,8	75,6	77,7	July
август	80,3	81,9	70,9	411,4	67,6	35,5	142,4	84,1	51,6	74,7	August
септембар	180,9	81,0	104,2	373,1	56,2	96,4	102,6	95,1	61,9	84,9	September

1.2. ИНДЕКСИ ИНДУСТРИЈСКЕ ПРОИЗВОДЊЕ ПО НАМЈЕНИ
INDICES OF INDUSTRIAL PRODUCTION BY PURPOSE

∅2011=100

	Укупно Total	Енергија Energy	Интермедијарни производи, осим енергије Intermediate goods except energy	Капитални производи Capital goods	Трајни производи за широку потрошњу Durable consumer goods	Нетрајни производи за широку потрошњу Non-durable consumer goods	
<u>I-IX 2012</u> <u>I-IX 2011</u>	95,4	94,8	92,5	118,1	98,9	95,0	<u>I-IX 2012</u> <u>I-IX 2011</u>
2011							2011
октобар	106,7	104,3	110,6	105,9	103,6	107,0	October
новембар	108,4	110,2	109,8	112,3	94,7	101,8	November
децембар	104,7	109,4	90,2	134,1	102,7	109,1	December
2012							2012
јануар	87,5	110,4	57,0	57,2	100,3	88,1	January
фебруар	80,2	102,8	48,5	79,6	87,7	75,2	February
март	96,9	105,9	91,9	100,8	72,7	83,6	March
април	91,9	85,1	97,9	124,3	138,0	83,4	April
мај	94,4	89,5	101,1	116,7	105,9	87,4	May
јун	98,4	91,9	102,4	135,2	104,1	96,4	June
јул	91,6	76,8	110,9	94,2	89,8	96,5	July
август	95,2	80,4	107,3	101,9	91,3	111,5	August
септембар	103,5	87,7	105,3	191,2	99,0	115,8	September



Графикон 1. Индекси индустријске производње по подручјима, $\varnothing 2011=100$
Graph 1. Indices of industrial production by section, $\varnothing 2011=100$

Број запослених у индустрији у септембру 2012. године у односу на претходни мјесец текуће године мањи за 0,2%, у односу на просјечан мјесечни број запослених у 2011. години мањи је за 1,2% и у односу на исти мјесец прошле године за 1,5%.

Број запослених у индустрији у периоду јануар–септембар 2012. године у поређењу са истим периодом прошле године мањи је за 1,7%.

Индекси запослених у индустрији добијају се агрегирањем броја запослених радника крајем мјесеца према кадровској евиденцији предузећа укључујући раднике управе, као и помоћних радионица које врше услуге за сопствено предузеће. Нису обухваћени подаци о броју запослених у неиндустријским дјелатностима предузећа. Подаци обухватају и број запослених радника у јединицама које се баве индустријском производњом, а налазе се у саставу неиндустријских предузећа.

Number of employees in industry in September 2012, compared to August 2012 was 0.2% lower, compared to the average monthly number of employees in 2011 it was 1.2% lower and compared to the same month of 2011 it was 1.5% lower.

Number of employees in industry in the period January–September 2012, compared to the same period of the previous year, was 1.7% lower.

Indices on employees in industry cover the number of employees at the end of a reporting month according to the personnel files in enterprises, including employees who were engaged in management activities and in subsidiary workshops which provide services for their own enterprise, but excluding those who were engaged in non-industrial activities of enterprises. Number of employees in industrial units of non-industrial enterprises is also covered by these data.

1.3. ИНДЕКСИ ЗАПОСЛЕНИХ У ИНДУСТРИЈИ INDICES OF EMPLOYEES IN INDUSTRY

$\varnothing 2011=100$

	Укупно Total	Област Division								
		10	13	14	15	16	17	18	19	
$\frac{I-IX\ 2012}{I-IX\ 2011}$	98,3	100,8	102,3	79,0	95,1	86,3	100,7	85,6	109,0	$\frac{I-IX\ 2012}{I-IX\ 2011}$
2011										2011
октобар	100,0	99,4	102,9	94,3	99,9	92,0	103,2	94,5	103,5	October
новембар	99,3	99,1	102,4	93,5	98,4	92,0	104,9	93,2	103,3	November
децембар	99,0	99,3	101,1	93,0	98,0	90,9	106,2	94,0	103,8	December
2012										2012
јануар	97,6	99,3	97,1	87,2	97,0	89,2	104,2	93,9	103,5	January
фебруар	97,6	99,1	97,4	85,4	97,0	87,5	104,5	91,2	104,8	February
март	97,7	100,1	101,6	84,3	93,4	87,5	99,9	89,1	104,5	March
април	98,8	100,2	102,4	84,5	93,3	89,2	98,8	92,7	106,5	April
мај	99,2	101,6	102,8	84,7	93,9	90,3	100,6	91,0	109,0	May
јун	98,8	101,8	104,6	76,2	93,7	89,7	100,4	84,7	110,1	June
јул	99,3	102,8	103,1	75,3	97,1	88,6	96,8	81,6	110,9	July
август	99,1	102,3	102,4	73,9	97,3	88,0	93,8	80,8	110,6	August
септембар	98,8	102,5	102,6	73,4	97,0	88,6	92,9	81,1	109,7	September

1.3. ИНДЕКСИ ЗАПОСЛЕНИХ У ИНДУСТРИЈИ (наставак)
INDICES OF EMPLOYEES IN INDUSTRY (continued)

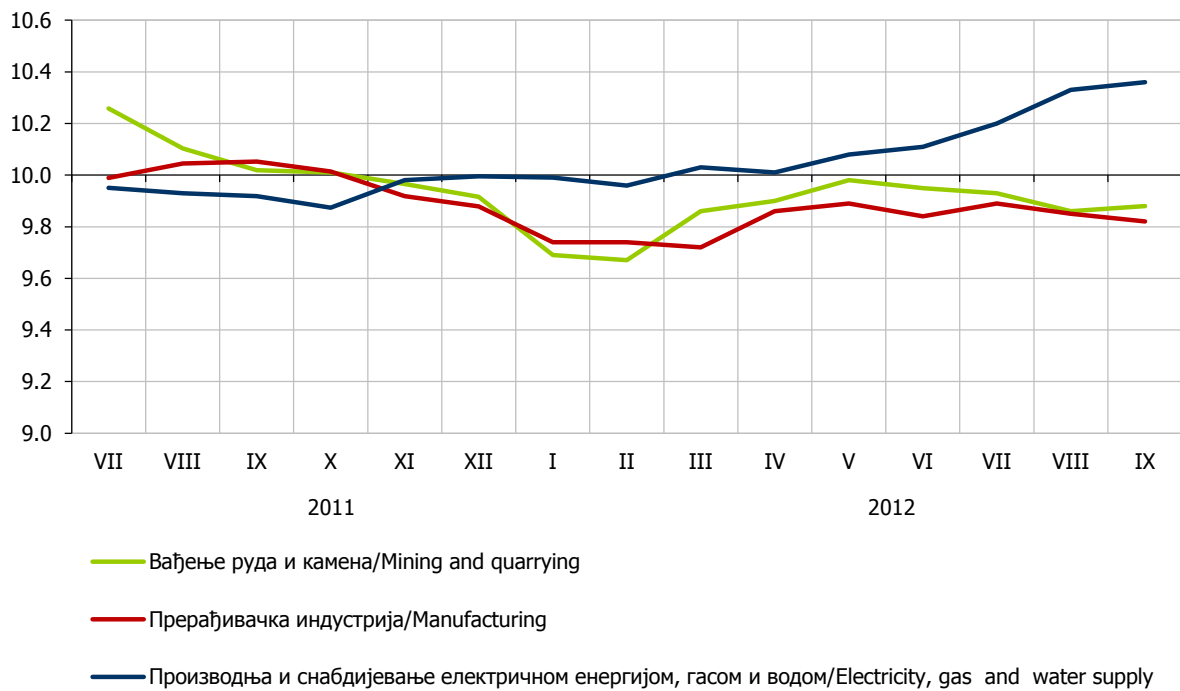
Ø2011=100

	Област Division									
	20	21	22	23	24	25	26	27	28	
I-IX 2012 I-IX 2011	98,8	98,9	98,0	96,6	102,8	94,4	87,5	98,4	94,8	I-IX 2012 I-IX 2011
2011										2011
октобар	102,8	99,0	100,0	98,5	101,3	99,8	97,5	100,3	99,6	October
новембар	100,1	98,8	97,5	98,3	99,8	98,8	97,3	100,5	99,1	November
децембар	98,5	99,4	98,0	98,6	99,4	98,5	95,6	99,3	98,4	December
2012										2012
јануар	94,3	99,0	96,5	98,1	98,3	95,1	92,8	98,8	96,6	January
фебруар	94,5	99,4	97,7	97,4	101,7	95,3	91,6	98,3	95,9	February
март	96,9	99,2	96,7	96,8	103,7	93,7	90,3	100,9	95,6	March
април	98,7	98,8	97,5	97,1	103,4	95,3	86,8	102,4	95,9	April
мај	100,3	99,2	98,5	97,3	104,2	94,7	88,2	95,9	94,9	May
јун	100,8	99,5	98,5	97,3	103,0	94,2	88,0	96,7	95,1	June
јул	100,9	98,7	99,0	97,0	103,5	94,0	87,1	97,6	94,9	July
август	100,4	99,4	100,8	96,9	104,1	95,1	85,9	97,5	93,7	August
септембар	100,6	99,4	101,0	96,3	103,1	95,2	85,1	97,5	93,4	September

1.3. ИНДЕКСИ ЗАПОСЛЕНИХ У ИНДУСТРИЈИ (наставак)
INDICES OF EMPLOYEES IN INDUSTRY (continued)

Ø2011=100

	Област Division										
	29	30	31	32	33	34	35	36	37	40	
I-IX 2012 I-IX 2011	116,1	105,7	97,6	72,4	99,4	94,2	97,1	96,9	101,8	101,0	I-IX 2012 I-IX 2011
2011											2011
октобар	100,1	107,7	98,7	117,1	99,8	99,3	98,5	96,9	100,0	98,7	October
новембар	103,0	110,1	96,9	88,5	95,9	97,6	98,3	94,9	99,4	99,8	November
децембар	101,2	111,1	97,5	88,5	95,4	96,1	97,9	94,0	98,1	100,0	December
2012											2012
јануар	101,3	101,1	97,0	65,1	94,8	95,9	97,7	93,8	101,3	99,9	January
фебруар	100,8	103,0	95,6	65,1	95,9	95,9	97,6	94,5	101,9	99,6	February
март	109,0	102,8	97,2	78,1	98,3	95,1	97,1	97,5	101,9	100,3	March
април	130,4	106,9	100,0	88,5	101,8	95,1	97,1	99,6	103,8	100,1	April
мај	132,1	107,9	100,1	78,1	100,7	94,6	96,9	100,2	103,2	100,8	May
јун	114,0	100,4	99,8	75,5	100,7	94,6	97,1	100,1	101,9	101,1	June
јул	116,2	103,3	99,2	75,5	105,4	94,6	98,4	100,8	100,6	102,0	July
август	118,2	97,7	98,0	65,1	103,6	94,4	98,9	100,0	102,5	103,3	August
септембар	118,2	97,7	98,0	65,1	102,7	93,9	98,9	99,3	101,9	103,6	September



Графикон 2. Индекси запослених у индустрији по подручјима, $\varnothing 2011=100$
 Graph 2. Indices of employees in industry by section, $\varnothing 2011=100$

Подаци о производњи, продаји и залихама шумских сортимената добијени су на основу Мјесечног извјештаја о производњи шумских сортимената (ШУМ-22). Овим извјештајем су обухваћена сва предузећа из области шумарства која се баве сталном производњом шумских сортимената из шума у државној својини, без обзира да ли им је производња шумских сортимената претежна дјелатност. Од 2002. године подаци о производњи шумских сортимената прикупљају се према Номенклатури производа и услуга шумарства, а која је припремљена на основу Листе карактеристичних дјелатности шумарства коју је израдио Еуростат – Статистичка канцеларија Европске Комисије и објавио као саставни дио Приручника за економске рачуне пољопривреде и шумарства, крајем 1997. године.

Data on production, sale and stocks of forest assortments are based on the Monthly report on production of forest assortments (ŠUM-22). This report is submitted by all enterprises from the forestry sector producing forest assortments in state forests permanently, regardless of production of forest assortments being their main activity or not. Since the beginning of 2002, data on production of forest assortments have been collected according to the Nomenclature of forestry products and services, which is harmonised with the List of characteristic activities of the forestry industry and which was prepared and published by Eurostat – Statistical Office of the European Communities as an integral part of the Manual on Economic Accounts for Agriculture and Forestry, at the end of 1997.

2.1. ПРОИЗВОДЊА ШУМСКИХ СОРТИМЕНАТА MANUFACTURE OF FOREST ASSORTMENTS

m³

	Укупно <i>Total</i>	Трупци за резање <i>Saw logs for cutting</i>		Целу- лозно дрво <i>Pulpwood</i>	Рудничко дрво <i>Pitprops</i>	Огревно дрво <i>Fuel- wood</i>	Остало дрво ¹⁾ <i>Other wood¹⁾</i>	
		лишћара <i>broad- leaves</i>	четинара <i>conifers</i>					
2011								
јул	151 009	25 347	43 287	28 151	4 368	46 873	2 983	<i>July</i>
август	222 152	35 572	61 299	41 859	6 434	73 640	3 348	<i>August</i>
септембар	213 286	34 062	58 170	41 490	6 142	70 672	2 750	<i>September</i>
октобар	166 536	24 853	49 012	31 661	5 843	53 003	2 164	<i>October</i>
новембар	157 647	25 298	44 366	30 189	4 719	51 041	2 034	<i>November</i>
децембар	89 394	13 796	26 870	16 320	2 949	29 056	403	<i>December</i>
2012								
јануар	47 959	13 011	7 762	8 544	764	16 343	1 535	<i>January</i>
фебруар	22 282	6 628	3 513	3 847	469	7 261	564	<i>February</i>
март	188 463	45 254	46 993	32 524	5 209	5 5181	3 302	<i>March</i>
април	148 441	24 909	50 814	26 522	5 154	38 390	2 652	<i>April</i>
мај	171 151	28 986	58 523	30 734	6 585	43 835	2 488	<i>May</i>
јун	217 624	37 275	69 465	40 173	8 028	60 277	2 406	<i>June</i>
јул	201 206	31 003	66 515	37 358	7 428	57 058	1 844	<i>July</i>
август	223 167	32 269	66 951	39 399	6 186	75 795	2 567	<i>August</i>
септембар	192 791	28 248	56 224	36 118	6 036	64 356	1 809	<i>September</i>

¹⁾ Садржи стубове за ЕЛ и ТТ, ситно техничко дрво, остало обло дрво, остало дрво за механичку прераду и борове пањеве.

¹⁾ Including posts for EL and TT, technical wood, other round wood, and other wood for mechanical treatment, including pine-blocks.

2.2. ПРОДАЈА ШУМСКИХ СОРТИМЕНАТА
SALE OF FOREST ASSORTMENTSm³

	Укупно <i>Total</i>	Трупци за резање <i>Saw logs for cutting</i>		Целу- лозно дрво <i>Pulpwood</i>	Рудничко дрво <i>Pitprops</i>	Огревно дрво <i>Fuel- wood</i>	Остало дрво ¹⁾ <i>Other wood¹⁾</i>	
		лишћара <i>broad- leaves</i>	четинара <i>conifers</i>					
2011								
октобар	193 929	28 575	54 198	38 458	7 517	62 942	2 239	<i>October</i>
новембар	167 289	27 776	50 166	32 929	6 392	47 670	2 356	<i>November</i>
децембар	95 069	16 385	29 370	15 127	3 174	30 207	806	<i>December</i>
2012								
јануар	27 834	9 974	4 694	4 913	148	7 627	478	<i>January</i>
фебруар	20 940	6 302	5 170	2 306	160	6 703	299	<i>February</i>
март	139 094	38 014	36 013	22 675	3 428	36 609	2 355	<i>March</i>
април	151 077	27 716	50 412	26 149	6 721	38 178	1 901	<i>April</i>
мај	168 176	29 442	55 974	32 737	7 526	39 659	2 838	<i>May</i>
јун	221 243	38 971	68 374	39 875	8 970	61 574	3 479	<i>June</i>
јул	214 352	35 461	63 679	38 295	7 826	66 528	2 563	<i>July</i>
август	235 273	34 739	70 362	39 132	6 672	81 745	2 623	<i>August</i>
септембар	204 900	30 038	59 182	37 811	6 671	68 920	2 278	<i>September</i>

2.3. ЗАЛИХЕ ШУМСКИХ СОРТИМЕНАТА²⁾
STOCKS OF FOREST ASSORTMENTS²⁾m³

	Укупно <i>Total</i>	Трупци за резање <i>Saw logs for cutting</i>		Целу- лозно дрво <i>Pulpwood</i>	Рудничко дрво <i>Pitprops</i>	Огревно дрво <i>Fuel- wood</i>	Остало дрво ¹⁾ <i>Other wood¹⁾</i>	
		лишћара <i>broad- leaves</i>	четинара <i>conifers</i>					
2011								
октобар	167 632	14 057	37 550	26 911	4 073	83 301	1 740	<i>October</i>
новембар	157 917	12 848	31 987	22 982	3 497	85 310	1 293	<i>November</i>
децембар	152 463	10 868	29 727	23 374	3 436	84 051	1 007	<i>December</i>
2012								
јануар	174 311	14 409	32 495	31 165	3 832	90 406	2 004	<i>January</i>
фебруар	169 314	14 696	27 565	33 309	3 993	87 508	2 243	<i>February</i>
март	218 855	22 713	38 585	43 510	5 820	105 061	3 166	<i>March</i>
април	216 487	21 218	39 406	43 014	4 806	104 188	3 855	<i>April</i>
мај	219 345	21 350	42 521	39 299	4 662	107 958	3 555	<i>May</i>
јун	216 273	21 667	44 016	38 401	4 582	105 147	2 460	<i>June</i>
јул	203 574	18 147	47 113	36 620	4 771	95 221	1 702	<i>July</i>
август	191 837	16 973	43 868	36 167	4 718	88 210	1 901	<i>August</i>
септембар	179 192	16 121	40 338	31 918	4 830	8 4506	1 479	<i>September</i>

¹⁾ Садржи стубове за ЕЛ и ТТ, ситно техничко дрво, остало обло дрво, остало дрво за механичку прераду и борове пањеве.

²⁾ Обухваћене су залихе код пања, на привременом стоваришту и на главном стоваришту.

¹⁾ Including posts for EL and TT, technical wood, other round wood, and other wood for mechanical treatment, including pine-blocks.

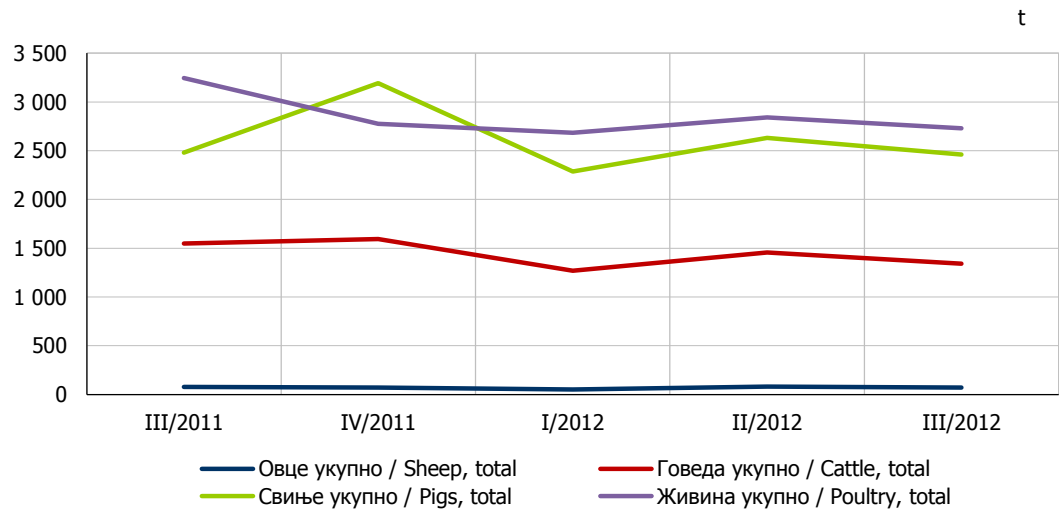
²⁾ Stocks at the stump, temporary storehouse and main storehouse are included.

Подаци објављени у овом Тромјесечном прегледу су резултат реализације Тромјесечног извјештаја о клању стоке и живине у кланицама (ПО-52). Извјештај о клању стоке и живине ради се тромјесечно, посебно за правна лица и њихове дијелове, а посебно за предузетнике. Правни субјекти достављају податке на основу књиговодствене и друге евиденције, док се за предузетничке кланице подаци добијају од надлежних општинских (ветеринарско-инспекцијских) служби на основу расположиве евиденције.

Data published in this Quarterly review are result of the Quarterly report on livestock and poultry slaughter in slaughterhouses (PO-52). Data on slaughter of livestock and poultry are submitted quarterly, separately for legal entities and their units, and separately for entrepreneurs. Legal entities submit data based on bookkeeping and other records, whereas data concerning entrepreneur slaughterhouses are obtained from the approved municipal (veterinarian-inspection) authorities based on available records.

3.1. КЛАЊЕ СТОКЕ И ЖИВИНЕ У КЛАНИЦАМА (ПО ТРОМЈЕСЕЧЈИМА)
SLAUGHTER OF LIVESTOCK AND POULTRY IN SLAUGHTERHOUSES (BY QUARTER)

	Говеда/ Cattle		Свиње/ Pigs		Овце/ Sheep		Живина/ Poultry		
	број number	нето тежина, t net weight, t	број number	нето тежина, t net weight, t	број number	нето тежина, t net weight, t	број number	нето тежина, t net weight, t	
2008									
I	6 747	1 126	14 441	980	1 426	25	1 113 145*	1 509*	1 st
II	6 855	1 241	15 166	1 047	1 602	28	1 659 230	2 252	2 nd
III	7 621	1 377	17 556	1 142	1 669	31	1 643 132	2 204	3 rd
IV	7 682	1 379	22 153	1 453	1 644	31	1 730 835	2 435	4 th
2009									
I	6 934	1 232	18 898	1 316	1 274	23	1 755 041	2 533	1 st
II	8 787	1 571	18 144	1 225	2 499	43	1 746 980	2 416	2 nd
III	8 658	1 466	17 116	1 145	2 618	46	1 997 881	2 771	3 rd
IV	8 487	1 469	22 795	1 561	2 110	36	2 045 408	3 000	4 th
2010									
I	7 069	1 261	22 052	1 616	1 885	31	1 922 709	2 772	1 st
II	8 868	1 475	25 883	1 980	4 369	71	2 325 595	3 354	2 nd
III	12 223	1 909	30 407	2 209	3 975	69	2 212 166	2 986	3 rd
IV	9 777	1 730	35 800	2 272	3 407	54	2 049 144	3 047	4 th
2011									
I	7 149	1 273	27 172	2 027	2 121	36	1 883 690	2 898	1 st
II	9 341	1 600	38 641	2 692	6 331	99	2 019 687	2 982	2 nd
III	9 596	1 549	33 840	2 480	4 643	77	2 240 248	3 245	3 rd
IV	8 873	1 596	44 610	3 193	4 087	71	1 794 071	2 775	4 th
2012									
I	7 304	1 270	30 723	2 287	3 053	51	1 715 340	2 684	1 st
II	8 126	1 456	37 068	2 629	5 093	81	1 897 437	2 843	2 nd
III	7 733	1 343	33 240	2 460	4 343	72	1 876 965	2 731	III
Индекси/ Indices									
$\frac{III\ 2012}{III\ 2011}$	80,6	86,7	98,3	99,2	93,6	94,2	83,8	84,1	$\frac{3^{rd}\ 2012}{3^{rd}\ 2011}$
$\frac{III\ 2012}{II\ 2012}$	95,2	92,2	89,7	93,5	85,3	88,9	98,9	96,1	$\frac{3^{rd}\ 2012}{2^{nd}\ 2012}$



Графикон 3. Нето тежина заклане стоке и живине у кланицама по тромјесечјима
Graph 3. Net weight of slaughtered livestock and poultry in slaughterhouses by quarter

Вриједност откупа и продаје производа пољопривреде, шумарства и рибарства у трећем тромјесечју 2012. године износила је 121 884 122 КМ. Од тога је вриједност продаје из властите производње правних лица и њихових дијелова износила 89 717 452 КМ или 73,6%, док је вриједност откупа од индивидуалних пољопривредних произвођача износила 32 166 670 КМ или 26,4%.

У трећем тромјесечју 2012. године у односу на исто тромјесечје претходне године вриједност откупа и продаје је већа за 19,1%, при чему је вриједност продаје већа за 19,7%, а откупа за 17,7%.

Подаци о откупу и продаји производа пољопривреде, шумарства и рибарства прикупљају се Тромјесечним извјештајем о откупу пољопривредних производа од индивидуалних произвођача (ТРГ-31), Тромјесечним извјештајем о реализацији пољопривредних производа сопствене производње пољопривредних предузећа и земљорадничких задруга (ПО-ТРГ-33) и Тромјесечним извјештајем о оствареној вриједности продаје и просјечној цијени шумских сортимената (ШУМ-33).

Вриједност откупа обрачунава се по цијенама којима су предузећа, која се баве откупом, плаћала индивидуалним произвођачима преузете производе, а вриједност продатих производа обрачунава се по продајним цијенама произвођача. Вриједност откупа, односно продаје не обухвата: ПДВ, вриједност амбалаже, транспортне трошкове, трошкове чувања и ускладиштења, рабат, као ни прописане премије, субвенције и остале новчане подстицаје које произвођачи добијају за испоручене производе.

Подаци који се односе на продају и цијене производа шумарства објављују се по први пут.

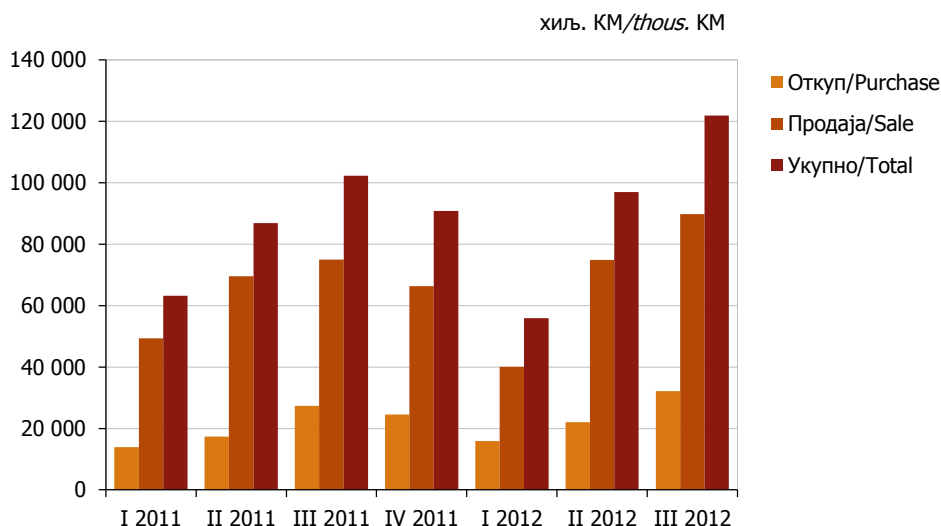
In the third quarter of 2012, total purchase and sale of agricultural, forestry and fishery products amounted to 121 884 122 KM, out of which value of sale from own production of legal entities and their parts was 89 717 452 KM (73.6%) and value of purchase of agricultural products from individual producers was 32 166 670 KM (26.4%).

In the third quarter of 2012, compared to the same quarter of 2011, total sale and purchase value was 19.1% higher, with the sale value being 19.7% higher and purchase value 17.7% higher.

Data on purchase and sale of agricultural, forestry and fishery products were obtained through the Quarterly report on purchase of agricultural products from individual producers (TRG-31), Quarterly report on realisation of agricultural products from own production of agricultural enterprises and co-operatives (PO-TRG-33), and Quarterly report on realised value of sale and average prices of forest assortments (SUM-33).

Value of sale is calculated on the basis of producers' selling prices, while value of purchase is calculated on the basis of prices paid by purchase enterprises to individual producers for purchased products. Value of sale and value of purchase do not cover: VAT, price of packaging, transportation costs, keeping and storage costs, rebate, prescribed bonuses, subventions and other money incentives producers get for delivered products.

Data on sale and prices of products of forestry are published for the first time.



Графикон 1. Вриједност откупа и продаје производа пољопривреде, шумарства и рибарства по кварталима
Graph 1. Value of purchase and sale of agricultural, forestry and fishery products by quarter

3.2. ОТКУПЉЕНИ И ПРОДАТИ ПРОИЗВОДИ ПОЉОПРИВРЕДЕ, ШУМАРСТВА И РИБАРСТВА ПРЕМА ГРУПАМА ПРОИЗВОДА, ДРУГО ТРОМЈЕСЕЧЈЕ 2012. ГОДИНЕ
PURCHASED AND SOLD AGRICULTURAL, FORESTRY AND FISHERY PRODUCTS BY GROUP OF PRODUCTS, 2nd QUARTER OF 2012

	Вриједност у КМ Value in KM		Индекси (по тромјесечјима) Indices (by quarter)		
			III 2012 III 2011		
	откуп purchase	продаја sale	откуп purchase	продаја sale	
УКУПНО	32 166 670	89 717 452	117,7	119,7	TOTAL
Ратарски производи	9 368 241	8 535 775	112,3	245,3	Arable farming products
Воћарски и виноградарски производи	3 260 540	3 077 107	79,5	96,7	Fruit and wine growing
Сточарски производи	18 327 465	24 534 293	141,1	134,5	Livestock breeding
Призводи шумарства	–	50 700 395	–	106,0	Products of forestry
Остали производи	1 210 424	2 869 882	64,1	128,0	Other products

3.3. ПРОСЈЕЧНЕ ЦИЈЕНЕ ОДАБРАНИХ ПРОИЗВОДА ПОЉОПРИВРЕДЕ, ШУМАРСТВА И РИБАРСТВА У ТРЕЋЕМ ТРОМЈЕСЕЧЈУ 2012. ГОДИНЕ
AVERAGE PRICES OF SELECTED AGRICULTURAL, FORESTRY AND FISHERY PRODUCTS, 3rd QUARTER OF 2012

KM

	Јед. мјере Unit of measure	Откуп Purchase	Продаја Sale	
Пшеница, меркантилна	t	412,45	407,17	Wheat, mercantile
Кукуруз у зрну, меркантилни	t	468,12	410,05	Maize, grains, mercantile
Соја, суво зрно	kg	1,03	1,01	Soya, dried grains
Кромпир, меркантилни	kg	0,48	0,35	Potatoes, mercantile
Пасуљ	kg	3,68	4,45	Beans
Мрква	kg	0,95	1,59	Carrot
Купус	kg	0,38	0,55	Cabbage
Јабукe	kg	0,76	0,61	Apples
Крушке	kg	1,55	1,21	Pears
Шљиве за прераду	kg	0,49	0,32	Plums for processing
Воћне саднице	ком.	–	–	Fruit seedlings
Телад за клање (до 1 године)	kg	6,25	6,11	Calves for slaughter (less than 1 year old)
Јунад за клање (од 1 до 2 године)	kg	4,39	4,39	Cattle for slaughter (between 1 and 2 years old)
Свиње од 80 – 110 kg	kg	3,20	3,34	Pigs (80 to 110 kg)
Јагњад од 2 мјесеца до 1 године	kg	4,42	5,01	Lambs (between 2 months and 1 year old)
Товљени пилићи (бројлери)	kg	–	2,20	Broilers
Јаја, конзумна	ком.	0,19	0,15	Eggs, consumable
Једнодневни пилићи	ком.	–	0,84	Day-old chicken
Млијеко, кравље	l	0,56	0,70	Cow's milk
Мед	kg	9,18	9,85	Honey
Шаран	kg	4,79	4,78	Carp
Пастрмка	kg	–	5,80	Trout
Трупци четинара	m ³	–	121,62	Logs, coniferous
Трупци лишћара	m ³	–	102,48	Logs, broadleaves
Огрјевно дрво	m ³	–	43,93	Firewood

Вриједност извршених радова у трећем тромјесечју 2012. године у односу на претходно тромјесечје већа је за 34,9%, у односу на просјечну вриједност извршених радова у 2011. години већа је за 10,6% и у односу на треће тромјесечје 2011. године за 3,6%.

Вриједност извршених радова у периоду јануар–септембар 2012. године у односу на исти период прошле године мања је за 7,4%.

Просјечан број радника на градилиштима у трећем тромјесечју 2012. године у односу на просјечан број радника у 2011. години већи је за 6,8% и у односу на претходно тромјесечје за 4,8%, док је у односу на треће тромјесечје 2011. године непромијењен.

Укупно извршени ефективни часови у трећем тромјесечју 2012. године у односу на просјечне извршене ефективне часове рада у 2011. години већи су за 12,0%, у односу на претходно тромјесечје већи су за 6,9% и у односу на треће тромјесечје 2011. године за 1,8%.

Број завршених станова у трећем тромјесечју 2012. године у односу на треће тромјесечје 2011. године мањи је за 24,5%, у односу на претходно тромјесечје мањи је за 35,9% и у односу на просјечан број завршених станова у 2011. години за 42,1%.

Подаци дати у овом прегледу добијени су на основу Мјесечног извјештаја грађевинарства (ГРАЂ–21). Извјештај ГРАЂ–21 подносе пословни субјекти чија је претежна дјелатност, према Класификацији дјелатности заснованој на NACE Rev.1.1, разврстана у подручје F–Грађевинарство, као и грађевинске јединице у саставу неграђевинских пословних субјеката.

Мјесечним извјештајем грађевинарства обухваћени су пословни субјекти чија је годишња вриједност извршених радова $\geq 500\ 000$ КМ.

Вриједност извршених радова формирана је на бази текућих цијена и представља обрачунату вриједност извршених радова, а не вриједност наплаћених радова.

Просјечан број радника на градилиштима формиран је на бази стања у извјештајном тромјесечју. Не укључују се радници ангажовани на административним и инжењерско-техничким пословима.

Укупно извршени ефективни часови добијени су на основу остварених часова у редовном и прековременом раду (без административних и инжењерско-техничких часова), без обзира да ли су плаћени по часу, норми или акорду.

Број завршених станова обухвата станове у новим зградама, дограђеним дијеловима зграде те станове настале пренамјеном нестамбеног простора у стамбени.

The value of performed work in the third quarter of 2012, compared to the previous quarter, was 34.9% higher, compared to the average value of performed work in 2011, 10.6% higher, and compared to the third quarter of 2011, 3.6% higher.

The value of work performed in the period January–September 2012, compared to the same period of the last year was 7.4% lower.

Average number of workers on construction sites in the third quarter of 2012, compared to the average number of workers in 2011, was 6.8% higher, compared to the previous quarter, 4.8% higher, and compared to the third quarter of 2011, did not change.

Total performed effective hours in the third quarter of 2012, compared to the average performed effective hours in 2011, were 12.0% higher, 6.9% higher when compared to the previous quarter, and compared to the third quarter of 2011, 1.8% higher.

Number of completed dwellings in the third quarter of 2012, compared to the third quarter of 2011, were 24.5% lower, 35.9% lower when compared to the previous quarter, and compared to the average number of completed dwellings in 2011, 42.1% lower.

Data given in this Review were obtained through the Monthly report on construction work (GRAD-21). GRAD-21 is submitted by business entities whose predominant activity, according to the Classification of activities based on NACE Rev 1.1 is in the sector F–Construction, as well as by construction units which are in composition of non-construction business entities.

Monthly report on construction covers business entities whose annual value of performed work is higher than or equal to 500 000 KM.

Value of performed work value is based on current prices and presents accounted value of performed work, not the value of work for which payments were collected.

Average number of workers on construction sites is formed on the base of the state in the reporting quarter. It does not include workers engaged in administrative and engineer-technical work.

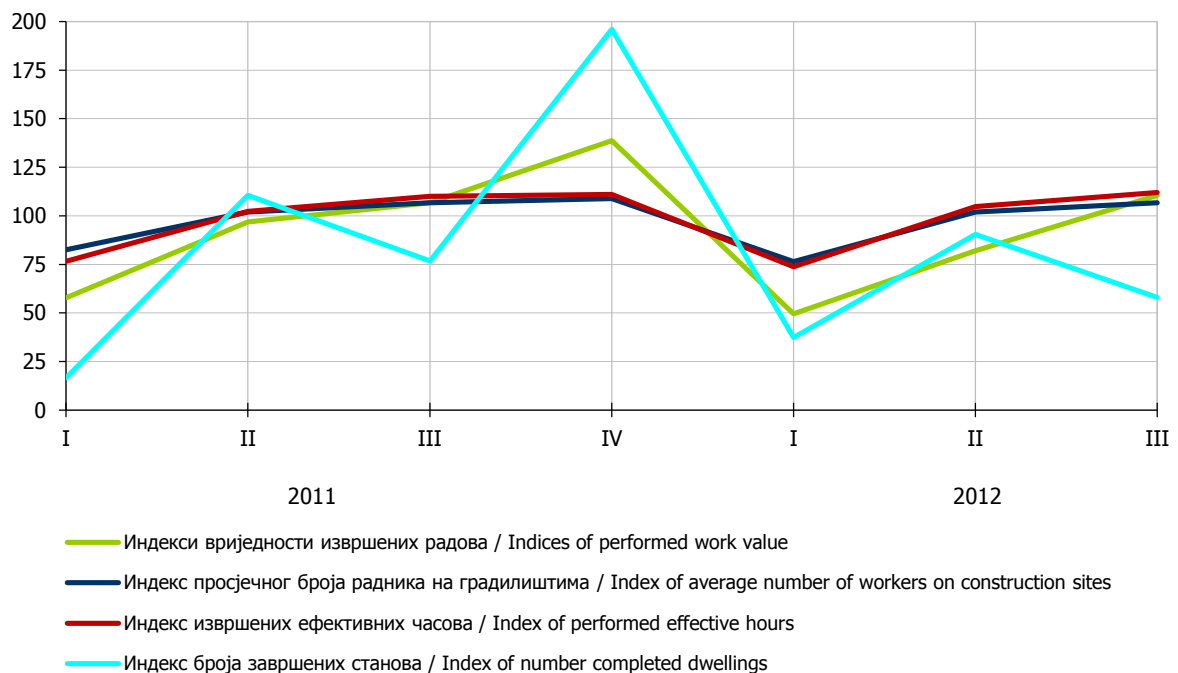
Total performed effective hours are based on performed hours in regular and overtime work (no administrative and engineer-technical hours), regardless of whether they are paid by hour, norm or chord.

Number of completed dwellings include dwellings in new buildings, new dwellings constructed later as parts of old buildings, as well as dwellings that are a result of the conversion of non residential facilities into residential ones.

4.1. ГРАЂЕВИНСКА АКТИВНОСТ
CONSTRUCTION ACTIVITY

Ø2011=100

	Индекси (по тромјесечјима) Indices (by quarter)				
	III 2012 Ø 2011	III 2012 II 2012	III 2012 III 2011	I-III 2012 I-III 2011	
Вриједност извршених радова					Value of performed work
УКУПНО	110,6	134,9	103,6	92,6	TOTAL
Високоградња	126,4	134,9	120,9	101,9	Buildings
Нискоградња	103,9	134,9	96,6	88,6	Civil engineering
Радници на градилиштима					Workers on construction sites
Просјечан број	106,8	104,8	100,0	97,9	Average number
Укупно извршени ефективни часови	112,0	106,9	101,8	100,5	Total performed effective hours
Завршени станови					Completed dwellings
Број	57,9	64,1	75,5	91,1	Number
Површина	56,3	70,6	75,9	85,5	Area

Графикон 4. Грађевинска активност, Ø2011=100
Graph 4. Construction activity, Ø2011=100

У жељезничком саобраћају у периоду јул–септембар 2012. године, у односу на исти период прошле године, превезено је 2,0% више робе и остварено 0,9% више тонских километара. Истовремено је превезено 18,8% мање путника и остварено 13,2% мање путничких километара.

У друмском теретном саобраћају у периоду јул–септембар 2012. године у односу на исти период у 2011. години, превезено је 19,2% више робе, са 8,3% мање пређених километара те 18,7% мање остварених тонских километара.

Пређени километри возила путничког саобраћаја већи су за 0,3%, број превезених путника мањи је за 0,2% а остварени путнички километри већи су за 22,8%.

У градско-приградском саобраћају превезено је 6,3% више путника, са 0,1% више пређених километара.

Обим поштанских услуга у периоду јул–септембар 2012. године, у односу на исти период 2011. године, нижи је код писмоносних пошиљки за 0,6%, а код пакетских пошиљки за 13,5%.

Опште дефиниције за превоз

Под појмом *превоз* у саобраћају подразумева се превоз путника и робе од мјеста укрцаја/утовара до мјеста искрцаја/истовара.

Путнички километар представља превоз једног путника на растојању од једног километра.

Тонски километар представља превоз једне тоне робе на растојању од једног километра.

Жељезнички саобраћај

Подаци о превезеним путницима и роби, као и подаци о оствареним путничким и тонским километрима, добијени су на основу тромјесечног извештаја који доставља "Жељезнице Републике Српске", А.Д.

Друмски саобраћај

Подаци о друмском саобраћају односе се на предузећа из области друмског саобраћаја која се баве превозом путника и робе у унутрашњем и међународном превозу.

Није обухваћен превоз путника и робе који, својим превозним средствима, предузећа обављају за сопствене потребе.

Градско-приградски саобраћај

Обухваћен је превоз путника који су остварила предузећа регистрована у области друмског и градског саобраћаја, а која врше услуге превоза путника у градско - приградском саобраћају.

Поштански саобраћај

Подаци о поштанском саобраћају на територији Републике Српске добијени су на основу тромјесечног извештаја који доставља "Предузеће за поштански саобраћај Републике Српске", А.Д.

Писмоносне и пакетне пошиљке у унутрашњем и у међународном промету односе се на отпремљене и примљене пошиљке без транзита.

Платни промет обухвата уплате и исплате поштанским уплатницама, жиро-рачунима, штедним улозима, рачунским књижицама и сл.

Телеграми обухватају отпрему у унутрашњем промету и промету са иностранством, укључујући и транзит.

In the railway transport, in the period July-September 2012, compared to the same period last year, transported goods are higher for 2.0%, and done kilometer-tons for 0.9%. At the same time, transported passengers are lower for 18.8%, and done passenger-kilometers for 13.2%.

In the road transport of goods, in the period July-September 2012, compared to the same period last year, transported goods increased for 19.2% with decreased driven kilometers for 8.3%, and done kilometer-tons for 18.7%.

Driven kilometers of vehicles in passenger transport are higher for 0.3%, number of transported passengers are lower for 0.2% and performed passenger kilometers are higher for 22.8%.

In municipal transport, number of transported passengers increased for 6.3% and driven kilometers increased for 0.1%.

During the period July-September 2012, a volume of post services, in comparison with the same period in 2011, was 0.6% lower for letters, and 13.5% higher for parcels.

General definitions for transport

The term transport in traffic means transport of passengers and goods from place of loading/embarkment to place of unloading/disembarkment.

Passenger kilometre represents transportation of one passenger over a distance of one kilometre.

Tonne kilometre represents transportation of one ton of goods over the distance of one kilometre.

Railway transport

Data on transported passengers and goods, as well as data on realised passenger and ton kilometres, are obtained through the quarterly report submitted by the enterprise "Željeznice Republike Srpske", A.D.

Road transport

Road transport data refer to enterprises engaged in road transport activity, transport of passengers and goods in domestic and international transport.

The term does not cover transport of passengers and goods that enterprises perform for their own needs, by their transport means.

Municipal transport

Municipal transport refers to transport of passengers that has been performed by enterprises registered in that area.

Post services

Data on post services on the territory of Republika Srpska are obtained through the quarterly report submitted by the enterprise "Preduzeće za poštanski saobraćaj Republike Srpske", A.D.

Letter and parcel mail in domestic and international traffic refer to mail sent and received without transit.

Payment system covers credit and debit entry on the giro accounts, saving books, and other, done by post order forms.

Telegrams cover deliveries in domestic and international traffic, including transit.

5.1. ЖЕЉЕЗНИЧКИ САОБРАЋАЈ
RAILWAY TRANSPORT

	Превезени путници, у хиљадама <i>Passengers transported, thousand</i>	Остварени путнички километри, у милионима <i>Realised passenger- kilometres, million</i>	Превезена роба, у хиљадама тона <i>Goods transported, thousand tonnes</i>	Тонски km, у милионима <i>Tonne kilometres, million</i>	
2011					2011
октобар	17	1	336	24	<i>October</i>
новембар	7	1	357	26	<i>November</i>
децембар	24	2	450	42	<i>December</i>
2012					2012
јануар	23	2	196	12	<i>January</i>
фебруар	19	1	320	33	<i>February</i>
март	23	2	524	44	<i>March</i>
април	36	2	434	40	<i>April</i>
мај	36	2	453	40	<i>May</i>
јун	30	2	524	40	<i>June</i>
јул	30	2	533	43	<i>July</i>
август	26	2	520	44	<i>August</i>
септембар	26	2	496	43	<i>September</i>

5.2. ДРУМСКИ И ГРАДСКИ САОБРАЋАЈ
ROAD AND MUNICIPAL TRANSPORT

∅2011=100

	Друмски <i>Road</i>						Градски <i>Municipal</i>		
	превоз путника <i>passenger transport</i>			превоз робе <i>goods transport</i>			превезено путника <i>passengers transported</i>	пређени km аутобуса <i>bus-kilo- metres covered</i>	
	превезено путника <i>passengers transported</i>	путнички km <i>passenger kilometres</i>	пређени km аутобуса <i>bus-kilome- tres covered</i>	превезена роба, тона <i>goods transported, tonnes</i>	тонски km <i>tonne kilometers</i>	пређени km теретних превозних средстава <i>freight transport means- kilometres covered</i>			
I-IX 2012 I-IX 2011	100,3	116,5	99,3	108,3	84,2	91,2	102,6	100,3	I-IX 2012 I-IX 2011
2011									2011
октобар	120,1	103,2	103,0	112,2	143,1	130,2	107,7	104,1	<i>October</i>
новембар	115,0	102,1	97,4	109,2	136,2	124,4	107,2	102,9	<i>November</i>
децембар	126,2	105,3	105,6	105,7	131,2	118,9	112,2	105,0	<i>December</i>
2012									2012
јануар	84,8	90,8	91,6	69,1	66,1	71,8	79,7	86,0	<i>January</i>
фебруар	82,0	77,1	81,7	70,3	68,9	75,9	96,4	90,5	<i>February</i>
март	99,0	97,8	98,5	95,3	88,7	95,3	109,8	106,9	<i>March</i>
април	101,2	119,3	100,0	96,3	83,9	89,8	108,2	103,0	<i>April</i>
мај	108,2	129,2	105,4	125,1	86,6	94,4	111,9	107,4	<i>May</i>
јун	103,3	122,0	103,3	116,6	87,3	95,5	102,0	97,3	<i>June</i>
јул	94,4	131,3	104,1	138,3	92,1	100,5	82,0	88,3	<i>July</i>
август	95,0	137,6	103,2	102,7	86,8	94,0	82,7	89,9	<i>August</i>
септембар	112,1	131,4	102,6	154,6	93,0	101,3	110,1	103,2	<i>September</i>

5.3. ПОШТАНСКО - ТЕЛЕГРАФСКО - ТЕЛЕФОНСКИ САОБРАЋАЈ
POST AND TELECOMMUNICATION SERVICES

хиљада/ thousand

	Писмоносне пошилике <i>Letter mails</i>			Пакети у унутрашњем промету <i>Parcels in domestic transport</i>	Број услуга платног промета <i>Number of payment system services</i>	Телеграми <i>Telegrams</i>		
	укупно <i>total</i>	унутрашњи промет <i>domestic</i>	међу- народни промет <i>international transport</i>			број <i>number</i>		
						унутрашњи промет <i>domestic</i>	промет са иностраниством <i>international transport</i>	
2011								2011
октобар	1 172	1 065	107	4	622	0,793	-	<i>October</i>
новембар	1 142	1 049	93	4	594	0,859	-	<i>November</i>
децембар	1 354	1 272	82	5	637	0,990	-	<i>December</i>
2012								2012
јануар	1 234	1 169	65	4	549	0,768	-	<i>January</i>
фебруар	1 312	1 239	73	3	571	0,912	-	<i>February</i>
март	1 154	1 073	81	4	769	1,006	-	<i>March</i>
април	1 172	1 112	60	3	694	0,895	-	<i>April</i>
мај	1 111	1 049	62	3	693	0,828	-	<i>May</i>
јун	975	916	59	3	704	0,981	-	<i>June</i>
јул	1 144	1 081	63	3	773	0,778	-	<i>July</i>
август	1 175	1 118	57	2	755	0,800	-	<i>August</i>
септембар	1 137	1 075	62	3	685	0,683	-	<i>September</i>

Промет робе у трговини на велико у Републици Српској у трећем тромјесечју 2012. године, у односу на исти период 2011. године, већи је за 6,3%.

Промет у трговини на мало у Републици Српској у трећем тромјесечју 2012. године, у односу на исти период 2011. године, већи је за 1,2%.

Подацима нису обухваћене приватне меснице, пекаре и самосталне трговинске радње.

Подаци који се објављују у овом прегледу добијени су на основу Тромјесечног извјештаја промета трговине на мало и велико (ТРГ-15), а обухваћена су сва предузећа која се баве прометом робе на мало и велико.

Под прометом робе на велико подразумејева се продаја робе трговини на мало и тзв. великим потрошачима - производним и другим предузећима и установама који купују робу ради прераде, дораде или сопствене потрошње. У промет робе на велико укључује се и продаја с консигнационих складишта и транзитни промет (ако је прокњижен у књигама продаваца).

Под прометом робе на мало подразумејева се продаја робе крајњим потрошачима, првенствено становништву за личну потрошњу, за употребу у домаћинству и приватницима за обављање њихове дјелатности (у пољопривреди, занатству, и др). У промет робе на мало укључује се и продаја робе становништву с консигнација, било да се обавља из складишта или из продавнице.

Turnover in wholesale in Republika Srpska in the third quarter of 2012, compared to the same period of the 2011, was 6.3% higher.

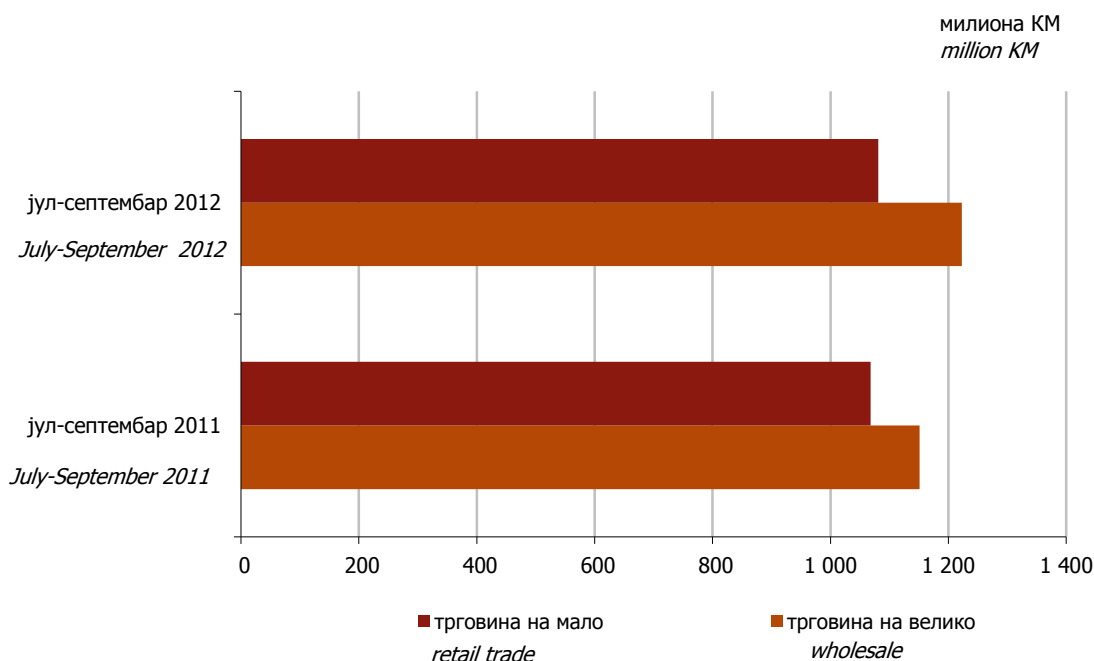
Turnover in retail trade in Republika Srpska, in the third quarter of 2012, compared to the same period of the 2011, was 1.2% higher.

Private butcheries, bakeries and trade shops are not covered by these data.

Data published in this review were obtained through the Quarterly report on turnover in wholesale and retail trade (TRG-15), and all enterprises engaged in wholesale and retail trade of goods are covered by the review.

Wholesale turnover of goods refers to sale of goods to retail trade and large consumers - production and other enterprises and institutions buying goods for processing, finalisation or for their own consumption. Wholesale turnover of goods includes sale from consignment storage sites and transit sale turnover (if it is entered in account books of the seller).

Retail trade turnover of goods refers to sale of goods to final consumers, primarily to population for personal consumption and household use, and to private entrepreneurs for performing their activity (agriculture, arts and crafts, etc.). Retail trade includes selling consignment goods to population, whether it is done in storage sites or in shops.



Графикон 5. Промет у трговини на велико и мало у трећем тромјесечју 2011. и 2012. године
Graph 5. Turnover in wholesale and retail trade in the third quarter of 2011 and 2012

6.1. ПРОМЕТ И ИНДЕКСИ ПО ГРАНАМА ТРГОВИНСКЕ ДЈЕЛАТНОСТИ И ТРОМЈЕСЕЧЈИМА
TURNOVER AND INDICES BY SUBCLASS OF TRADING ACTIVITIES AND BY QUARTER

хиљада КМ/ thousand KM

	Промет/ <i>Turnover</i>	Индекси/ <i>Indices</i>		
		III 2012	$\frac{\text{III 2012}}{\text{III 2011}}$	
УКУПАН ПРОМЕТ	2 304 438	103,8	108,3	TOTAL TURNOVER
ТРГОВИНА НА ВЕЛИКО	1 223 387	106,3	109,4	WHOLESALE
50.1 Трговина моторним возилима	11 637	88,3	101,6	<i>50.1 Trade of motor vehicles</i>
50.3 Трговина дијеловима и прибором за моторна возила	38 263	98,7	103,3	<i>50.3 Trade of motor vehicle parts and accessories</i>
51.2 Трговина пољопривредним сировинама и живим животињама	27 693	107,0	90,8	<i>51.2 Trade of agricultural raw materials and live animals</i>
51.3 Трговина храном, пићем и дуваном	404 528	115,7	115,5	<i>51.3 Trade of food, beverages and tobacco</i>
51.4 Трговина предметима за домаћинство	229 593	101,9	111,5	<i>51.4 Trade of household products</i>
51.5 Трговина непољопривредним полупроизводима, отпацама и остацима	430 069	101,1	108,0	<i>51.5 Trade of non-agricultural intermediate goods, wastes and rests</i>
51.8 Трговина машинама, опремом и прибором	32 136	113,1	109,8	<i>51.8 Trade of machines, equipment and accessories</i>
Остала трговина на велико	49 468	111,3	88,6	<i>Other wholesale</i>
ТРГОВИНА НА МАЛО	1 081 051	101,2	107,2	RETAIL TRADE
50.1 Трговина моторним возилима	19 785	82,6	86,7	<i>50.1 Trade of motor vehicles</i>
50.3 Трговина дијеловима и прибором за моторна возила	25 492	91,1	101,3	<i>50.3 Trade of motor vehicle parts and accessories</i>
50.5 Трговина моторним горивима и мазивима	309 404	103,9	111,4	<i>50.5 Trade of motor fuels and lubricants</i>
52.1 Трговина у неспецијализованим продавницама	339 807	103,7	110,2	<i>52.1 Trade in non-specialised stores</i>
52.2 Трговина храном, пићем и дуванским производима у специјализованим продавницама	96 877	101,3	115,8	<i>52.2 Trade of food, beverages and tobacco products in specialised stores</i>
52.3 Трговина фармацевтским, медицинским, козметичким и тоалетним препаратима	82 402	99,7	90,2	<i>52.3 Trade of pharmaceutical, medical, cosmetics and toilette preparations</i>
52.4 Остала трговина у специјализованим продавницама	204 517	97,7	104,4	<i>52.4 Other trade in specialised stores</i>
Остала трговина на мало	2 769	89,8	83,3	<i>Other retail trade</i>

6.2. СТРУКТУРА И ИНДЕКСИ ПО РОБНИМ ГРУПАМА И ТРОМЈЕСЕЧЈИМА
STRUCTURE AND INDICES BY COMMODITY GROUP AND BY QUARTER

	Структура/ Structure %	Индекси/ Indices		
	III	III 2012 III 2011	III 2012 II 2012	
ТРГОВИНА НА ВЕЛИКО				WHOLESALE
УКУПНО	100,0	106,3	109,4	TOTAL
Пољопривредне сировине и живе животиње	2,7	115,0	109,6	Agricultural raw materials and live animals
Прехрамбени производи и алкохолна пића	25,8	120,3	120,1	Food products and alcoholic beverages
Дуван	7,7	99,9	94,3	Tobacco
Фармацеутски производи	7,2	95,9	99,5	Pharmaceutical products
Чврста, течна и гасовита горива	14,3	96,0	122,9	Solid, liquid and gaseous fuels
Грађевински материјал и опрема (дрво и метал)	10,9	95,0	108,5	Construction materials and equipment (wood and metal)
Хемијски производи	1,8	128,3	77,9	Chemical products
Машине, уређаји и прибор	3,0	140,0	132,4	Machinery, equipment and accessories
Остало	26,5	105,6	103,0	Other
ТРГОВИНА НА МАЛО				RETAIL TRADE
УКУПНО	100,0	101,2	107,2	TOTAL
Прехрамбени производи и алкохолна пића	29,9	104,6	114,6	Food products and alcoholic beverages
Дуван	3,2	121,8	108,6	Tobacco
Одјећа и обућа	4,2	104,6	101,4	Clothing and footwear
Намјештај, теписи и кућни апарати за домаћинство	5,5	86,0	109,0	Furniture, carpets and household appliances for domestic use
Фармацеутски производи	4,5	99,3	94,2	Pharmaceutical products
Моторна возила, мотоцикли, дијелови и прибор	4,3	76,1	85,3	Motor vehicles, motorcycles, parts and accessories
Гориво за моторна возила и мотоцикле	24,5	104,9	158,1	Fuel for motor vehicles and motorcycles
Остало	24,0	101,2	80,5	Other

У првих девет мјесеци 2012. године у односу на исти период 2011. године, укупна вриједност извезене робе мања је за 4,7%.

Вриједност увезене робе у Републику Српску, остварена у првих девет мјесеци 2012. године, већа је за 2,0% у односу на исти период претходне године.

У структури робног промета са иностранством по приказаним земљама у извозу највише учествује Италија са 17,5%, а у увозу Србија са 16,9%.

Вриједност извезене робе у Италију већа је за 15,5% и у Аустрију за 11,3%, док је у Мађарску мања за 32,1%, Србију за 15,6%, Словенију за 5,0%, Њемачку за 3,5% и у Хрватску за 1,2%.

Вриједност робе увезене из Мађарске већа је за 30,0%, Њемачке за 14,5% и Италије за 3,8%, непромијењена из Словеније, док је из Хрватске мања за 15,1%, Србије за 5,4% и из Аустрије за 3,3%.

Извор података за статистику спољне трговине је Јединствена царинска исправа о извозу и увозу робе.

Садржај царинске исправе представља међународни стандард и одговара потребама различитих корисника података. За прикупљање и контролу исправности јединствених царинских исправа одговорна је Управа за индиректно опорезивање БиХ. Републички завод за статистику преузима од Управе за индиректно опорезивање БиХ контролисане јединствене царинске исправе које су припремљене за аутоматску обраду података и статистички их обрађује у складу са методолошким препорукама Еуростата.

За потребе статистичког агрегираног приказивања и објављивања података о робној размјени са иностранством, користи се Стандардна међународна трговинска класификација (СМТК рев. 4) и Класификација дјелатности, која је усклађена са европском NACE Rev. 2 класификацијом. У процесу прикупљања података о робној размјени са иностранством користи се Хармонизовани систем (ХС) Међународног савјета за царинску сарадњу, који представља основу националне Царинске тарифе.

In the first nine months of 2012, compared to the same period of 2011, the total value of exported goods decreased by 4.7%.

The value of imported goods realized in the first nine months of 2012, increased by 2.0% compared with the same period of last year.

In the structure of foreign trade the most involved country among given countries in export is Italy with 17.5%, and in import Serbia with 16.9%.

The value of goods exported to Italy increased by 15.5% and Austria by 11.3%, whereas to Hungary decreased by 32.1%, Serbia by 15.6%, to Slovenia by 5.0%, to Germany by 3.5% and to Croatia by 1.2%.

The value of goods imported from Hungary increased by 30.0%, from Germany by 14.5% and from Italy by 3.8%, remained the same from Slovenia, whereas from Croatia decreased by 15.1%, Serbia by 5.4% and from Austria by 3.3%.

Source of data for external trade statistics is Single Administrative Document on export and import of goods.

Content of the custom declaration is an international standard and it is adjusted to its multiple users of data. Indirect Taxation Authority is responsible for collection and control of the validity of custom declarations. Republika Srpska Institute of Statistics takes over reviewed customs declarations prepared for automatic data processing from the Indirect Taxation Authority, and performs further statistical analysis according to the basic methodological recommendations of the Eurostat.

For statistical aggregated presentation and publishing of data on external trade, Standard International Trade Classification (SITC Rev. 4) and the Classification of Activities harmonised with NACE rev. 2 Statistical Classification of Economic Activities in the European Community are used. For collecting data on external trade, the Harmonised System of the International Council of Customs Cooperation is referred to, and the national Customs Tariffs based on it, respectively.

7.1. РОБНИ ПРОМЕТ РЕПУБЛИКЕ СРПСКЕ СА ИНОСТРАНСТВОМ – ИЗВОЗ¹⁾EXTERNAL TRADE OF REPUBLIKA SRPSKA – EXPORT¹⁾

	Извоз, хиљада КМ Export, thousand KM				Индекси Indices		
	2010	2011	I–IX 2011	I–IX 2012	<u>2011</u> 2010	<u>I–IX 2012</u> I–IX 2011	
УКУПНО	2 177 809	2 560 808	1 910 889	1 820 554	117,6	95,3	TOTAL
Србија	383 884	477 502	336 265	283 732	124,4	84,4	Serbia
Словенија	210 368	198 811	149 081	141 648	94,5	95,0	Slovenia
Њемачка	181 613	208 726	150 467	145 249	114,9	96,5	Germany
Аустрија	130 415	198 558	145 677	162 104	152,3	111,3	Austria
Италија	340 505	372 771	275 537	318 339	109,5	115,5	Italy
Хрватска	287 923	332 876	258 869	255 879	115,6	98,8	Croatia
Мађарска	28 703	60 668	46 037	31 237	211,4	67,9	Hungary
Остале земље	614 399	710 897	548 956	482 366	115,7	87,9	Other countries

7.2. РОБНИ ПРОМЕТ РЕПУБЛИКЕ СРПСКЕ СА ИНОСТРАНСТВОМ – УВОЗ¹⁾EXTERNAL TRADE OF REPUBLIKA SRPSKA – IMPORT¹⁾

	Увоз, хиљада КМ Import, thousand KM				Индекси Indices		
	2010	2011	I–IX 2011	I–IX 2012	<u>2011</u> 2010	<u>I–IX 2012</u> I–IX 2011	
УКУПНО	4 053 084	4 577 526	3 331 755	3 399 729	112,9	102,0	TOTAL
Србија	850 953	823 095	608 360	575 547	96,7	94,6	Serbia
Словенија	202 918	206 574	153 830	153 797	101,8	100,0	Slovenia
Њемачка	233 041	238 888	171 679	196 522	102,5	114,5	Germany
Аустрија	123 940	132 605	104 170	100 691	107,0	96,7	Austria
Италија	356 359	386 057	281 278	292 065	108,3	103,8	Italy
Хрватска	333 271	283 374	219 746	186 604	85,0	84,9	Croatia
Мађарска	103 540	101 707	74 280	96 562	98,2	130,0	Hungary
Остале земље	1 849 061	2 405 226	1 718 411	1 797 942	130,1	104,6	Other countries

7.3. СТРУКТУРА РОБНОГ ПРОМЕТА РЕПУБЛИКЕ СРПСКЕ СА ИНОСТРАНСТВОМ¹⁾STRUCTURE OF EXTERNAL TRADE OF REPUBLIKA SRPSKA¹⁾

%

	Извоз Export			Увоз Import			
	2010	2011	I–IX 2012	2010	2011	I–IX 2012	
УКУПНО	100,0	100,0	100,0	100,0	100,0	100,0	TOTAL
Србија	17,6	18,6	15,6	21,0	18,0	16,9	Serbia
Словенија	9,7	7,8	7,8	5,0	4,5	4,5	Slovenia
Њемачка	8,3	8,2	8,0	5,7	5,2	5,8	Germany
Аустрија	6,0	7,8	8,9	3,1	2,9	3,0	Austria
Италија	15,6	14,6	17,5	8,8	8,4	8,6	Italy
Хрватска	13,2	13,0	14,1	8,2	6,2	5,5	Croatia
Мађарска	1,3	2,4	1,7	2,6	2,2	2,8	Hungary
Остале земље	28,2	27,8	26,5	45,6	52,5	52,9	Other countries

¹⁾ Коначни подаци за 2011. годину/ Final data for 2011

7.4. ИЗВОЗ И УВОЗ ПРЕМА СЕКТОРИМА СТАНДАРДНЕ МЕЂУНАРОДНЕ ТРГОВИНСКЕ КЛАСИФИКАЦИЈЕ¹⁾
EXPORT AND IMPORT ACCORDING TO THE STANDARD INTERNATIONAL TRADE CLASSIFICATION²⁾

хиљада КМ/ thousand KM

Сектори СМТК	Извоз/ Export			Увоз/ Import			Section SITC
	I-IX 2011	I-IX 2012	индекс index	I-IX 2011	I-IX 2012	индекс index	
			$\frac{I-IX\ 2012}{I-IX\ 2011}$			$\frac{I-IX\ 2012}{I-IX\ 2011}$	
УКУПНО	1 910 889	1 820 554	95,3	3 331 755	3 399 729	102,0	TOTAL
Храна и живе животиње	121 069	128 075	105,8	433 424	441 751	101,9	Food and live animals
Пића и дуван	9 608	10 166	105,8	98 047	92 237	94,1	Beverages and tobacco
Сирове материје нејестиве, осим горива	409 741	387 239	94,5	112 145	101 533	90,5	Crude materials, inedible, except fuels
Минерална горива и мазива	465 764	322 321	69,2	1 037 160	1 068 091	103,0	Mineral fuels, lubricants and related materials
Животињска и биљна уља, масти и воскови	180	72	39,9	13 588	20 026	147,4	Animal and vegetable oils, fats and waxes
Хемијски производи	56 906	69 250	121,7	365 802	419 648	114,7	Chemical and related products
Производи разврстани према материјалу	372 686	402 538	108,0	575 196	564 140	98,1	Manufactured goods classified chiefly by material
Машине и транспортна средства	151 823	140 876	92,8	437 837	436 579	99,7	Machinery and transport equipment
Разни готови производи	322 515	358 956	111,3	258 556	255 644	98,9	Miscellaneous manufactured goods
Производи и трансакције, неспоменути	596	1 062	178,1	0	79	²⁾	Commodities and transaction not classified elsewhere in SITC

¹⁾ Коначни подаци за 2011. годину/ Final data for 2011²⁾ Индекс је већи од 999/ Index is higher than 999

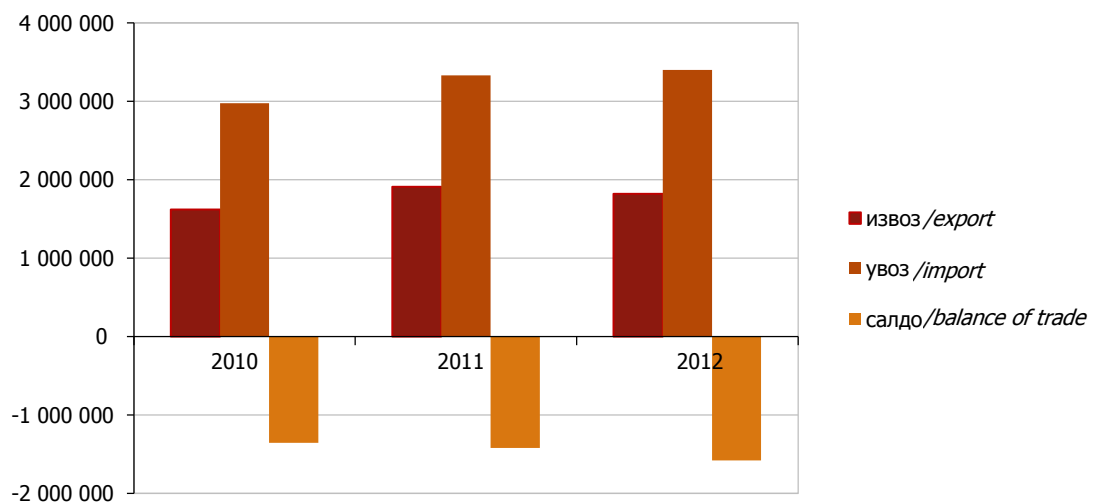
7.5. ИЗВОЗ И УВОЗ ПРЕМА КЛАСИФИКАЦИЈИ ДЈЕЛАТНОСТИ¹⁾
EXPORT AND IMPORT ACCORDING TO THE CLASSIFICATION OF ACTIVITIES¹⁾

хиљада КМ/thousand KM

Сектори КД	Извоз/Export			Увоз/Import			Section of NACE
	I-IX 2011	I-IX 2012	индекс index	I-IX 2011	I-IX 2012	индекс index	
			$\frac{I-IX\ 2012}{I-IX\ 2011}$			$\frac{I-IX\ 2012}{I-IX\ 2011}$	
УКУПНО	1 910 889	1 820 554	95,3	3 331 755	3 399 729	102,0	TOTAL
Пољопривреда, шумарство и риболов	72 744	61 396	84,4	169 560	160 997	94,9	Agriculture, forestry and fishing
Вађење руда и камена	57 799	75 899	131,3	926 155	967 844	104,5	Mining and quarrying
Прерађивачка индустрија	1 545 055	1 572 331	101,8	2 182 001	2 216 791	101,6	Manufacturing
Производња и снабдијевање електричном енергијом, гасом, паром и климатизација	151 128	35 657	23,6	35 786	31 635	88,4	Electricity, gas, steam and air conditioning supply
Снабдијевање водом; канализација, управљање отпадом и дјелатности санације животне средине	81 962	73 100	89,2	1 796	5 456	303,8	Water supply; sewerage, waste management and remediation activities
Информације и комуникације	2 201	1 388	63,1	16 126	14 152	87,8	Information and communication
Стручне, научне и техничке дјелатности	-	782	-	312	2 829	906,5	Professional, scientific and technical activities
Умјетност, забава и рекреација	-	-	-	18	27	146,9	Arts, entertainment and recreation
Остале услужне дјелатности	-	-	-	-	-	-	Other service activities
Нераспоређено	-	-	-	-	-	-	Unclassified

¹⁾ Коначни подаци за 2011. годину/ Final data for 2011

хиљ. КМ/ thous. KM

Графикон 6. Спољнотрговински биланс Републике Српске са иностранством за период јануар–септембар, по годинама
Graph 6. External trade balance of Republika Srpska for the period January – September, by year

ТУРИЗАМ

Туристичка активност мјерена оствареним бројем ноћења у првих девет мјесеци 2012. године биљежи раст за 4,7% у односу на исти период 2011. године. У бањским мјестима је остварено 199 400 ноћења, што је на истом нивоу као и у истом периоду 2011. године. У осталим туристичким мјестима остварено је 162 610 ноћења, што је за 0,7% више у односу на број ноћења остварених у истом периоду 2011. године. Повећање броја ноћења је забиљежено у планинским мјестима за 28,1%.

Подаци о доласцима и ноћењима туриста прикупљени су Мјесечним извјештајем о туристима и ноћењима (ТУ-11), којег достављају угоститељска предузећа и друге организације које пружају услуге смјештаја гостима.

Извори података за састављање извјештаја ТУ-11 су књиге гостију, које воде угоститељска предузећа и друге организације које пружају услуге смјештаја. Подацима је обухваћен број долазака и остварени број ноћења туриста, а не број туриста.

Туристом се сматра свако лице које путује у неко мјесто изван свог пребивалишта и проведе најмање једну ноћ у угоститељском или неком другом објекту за смјештај гостију, а мотиви боравка у угоститељском објекту могу бити: одмор, послови (конгреси, сајмови и изложбе, мисије међународних организација и сл.), здравље, учествовање у спортским догађајима и сл.

Земља припадности госта се одређује на основу држављанства из пасоша или друге одговарајуће путне исправе.

УГОСТИТЕЉСТВО

Промет у III тромјесечју 2012. године у односу на II тромјесечје 2012. године већи је за 11,4%.

Промет у III тромјесечју 2012. године у односу на III тромјесечје 2011. године већи је за 7,9%.

Подаци о промету у угоститељству прикупљени су Тромјесечним извјештајем угоститељства (УГ-11), од угоститељских и других предузећа која обављају угоститељску дјелатност.

Промет у угоститељству представља књиговодствено обрачунату вриједност извршених угоститељских услуга (смјештај, храна, пића) и других услуга које се уобичајено обављају у угоститељству. У вриједност извршених услуга укључен је и порез на додану вриједност.

Подацима нису обухваћене приватне угоститељске радње.

TOURISM

Tourism activity measured by number of tourist nights in the first nine months of 2012 was 4.7% higher compared to the same period of 2011. In spa resorts 199 400 tourist nights were realised, and this was at the same level compared to the same period of 2011. In other tourist resorts 162 610 tourist nights were realised, which was an increase by 0.7% compared to the number of tourist nights realised in the same period of 2011. Number of tourist nights in mountain resorts increased by 28.1%.

Data on tourist arrivals and tourist nights were obtained through the Monthly report on tourists and nights (TU-11) submitted by catering enterprises and other organisations providing services of guest accommodation.

Guest books maintained by catering enterprises and other organisations providing accommodation to tourists are the main source of data for the report TU-11. This report covers number of tourist arrivals and nights, but not number of tourists.

A tourist is any person traveling to a place other than that of his/her usual place of residence and spending at least one night in a hotel, restaurant or some other accommodation establishment, and whose main purpose of visit may be one of the following: holiday, business (congresses, fairs and expositions, missions of international organisations etc.), health, participation in sports etc.

A guest's country of residence is determined according to citizenship stated in the passport or any other relevant travel document.

HOTELS AND RESTAURANTS

Turnover in the 3rd quarter of 2012 compared to the 2nd quarter of 2012 was 11.4% higher.

Turnover in the 3rd quarter of 2012 compared to the 3rd quarter of 2011 was 7.9% higher.

Data on turnover in hotels and restaurants were obtained through the Quarterly report of hotels and restaurants (UG-11) provided by catering enterprises and other enterprises performing hotel and restaurant activity.

Turnover in hotels and restaurants represents calculated accounting value of performed catering services (accommodation, food, drinks) and other services, usually performed in hotels and restaurants. VAT is included in value of performed services.

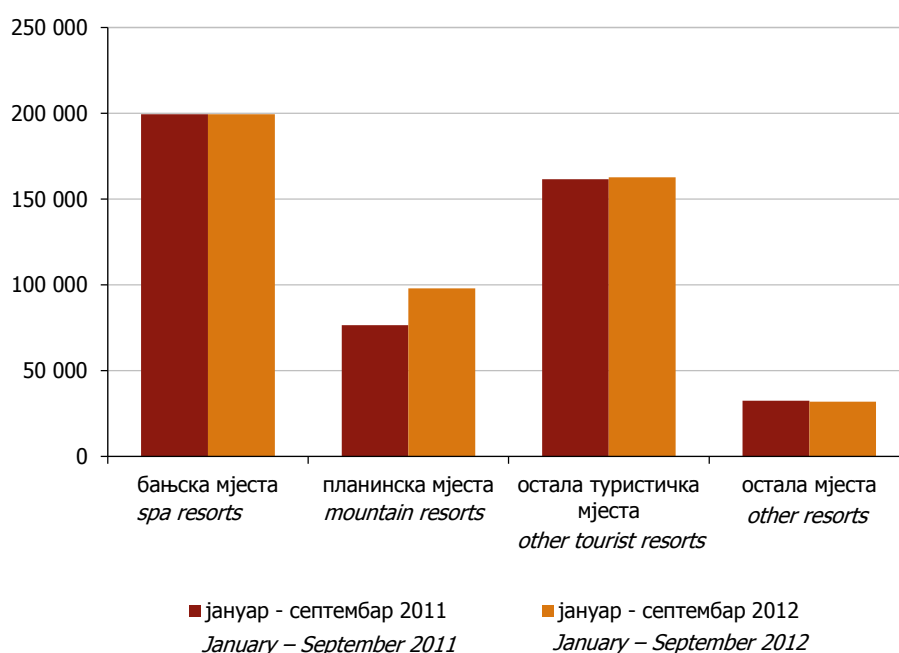
These data do not include private catering establishments.

8.1. БРОЈ ДОЛАЗАКА
NUMBER OF TOURIST ARRIVALS

	Доласци Arrivals					
	укупно <i>total</i>	бањска мјеста <i>spa resorts</i>	планинска мјеста <i>mountain resorts</i>	остала тури- стичка мјеста <i>other tourist resorts</i>	остала мјеста <i>other resorts</i>	
2011						2011
октобар	21 649	5 362	2 435	11 988	1 864	<i>October</i>
новембар	18 238	3 334	2 389	10 985	1 530	<i>November</i>
децембар	19 383	2 821	4 060	11 143	1 359	<i>December</i>
2012						2012
јануар	15 756	2 331	5 425	6 941	1 059	<i>January</i>
фебруар	13 781	1 539	4 651	6 550	1 041	<i>February</i>
март	19 194	3 033	3 634	10 953	1 574	<i>March</i>
април	19 511	3 644	2 601	11 616	1 650	<i>April</i>
мај	24 549	5 688	4 630	12 479	1 752	<i>May</i>
јун	25 980	5 956	4 701	13 791	1 532	<i>June</i>
јул	21 538	4 203	2 873	12 561	1 901	<i>July</i>
август	20 066	4 302	2 970	11 047	1 747	<i>August</i>
септембар	22 499	5 522	2 237	13 128	1 612	<i>September</i>

8.2. БРОЈ НОЋЕЊА
NUMBER OF TOURIST NIGHTS

	Ноћења Nights					
	укупно <i>total</i>	бањска мјеста <i>spa resorts</i>	планинска мјеста <i>mountain resorts</i>	остала тури- стичка мјеста <i>other tourist resorts</i>	остала мјеста <i>other resorts</i>	
2011						2011
октобар	59 089	30 422	5 145	19 403	4 119	<i>October</i>
новембар	45 015	17 853	4 561	18 696	3 905	<i>November</i>
децембар	40 547	11 392	7 976	18 021	3 158	<i>December</i>
2012						2012
јануар	46 842	12 033	20 188	12 417	2 204	<i>January</i>
фебруар	41 461	9 492	18 042	11 530	2 397	<i>February</i>
март	48 146	17 462	9 668	18 012	3 004	<i>March</i>
април	45 581	17 985	5 794	18 520	3 282	<i>April</i>
мај	63 431	26 874	12 997	19 614	3 946	<i>May</i>
јун	61 939	27 519	9 463	21 222	3 735	<i>June</i>
јул	63 011	29 125	8 436	20 703	4 747	<i>July</i>
август	62 641	29 513	9 122	19 287	4 719	<i>August</i>
септембар	58 833	29 397	4 252	21 305	3 879	<i>September</i>



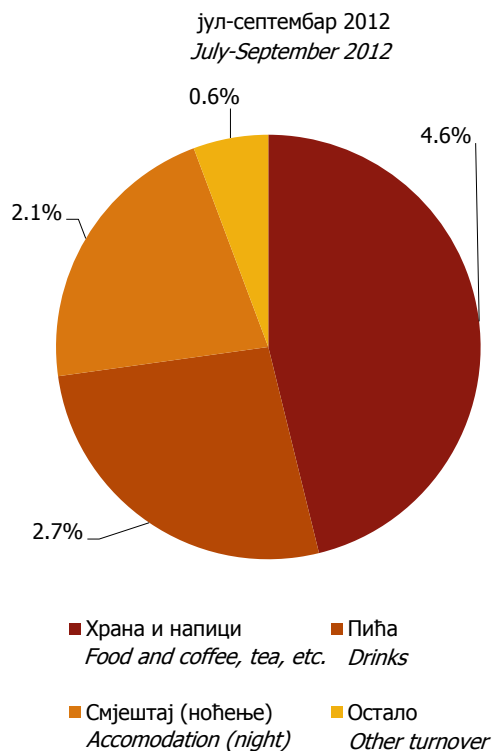
Графикон 7. Упоредни преглед броја ноћења по врстама туристичких мјеста
 Graph 7. Comparative review of number of tourist nights by type of tourist resorts

8.3. ПРОМЕТ У УГОСТИТЕЉСТВУ ПО МЈЕСЕЦИМА TURNOVER IN HOTELS AND RESTAURANTS BY MONTH

	Промет, хиљада КМ <i>Turnover, thousands KM</i>	Индекси вриједности (претходни мјесец = 100) <i>Indices of value (previous month=100)</i>	
2011			2011
октобар	9 156	99,2	<i>October</i>
новембар	8 173	89,3	<i>November</i>
децембар	9 148	111,9	<i>December</i>
2012			2012
јануар	8 098	88,5	<i>January</i>
фебруар	6 898	85,2	<i>February</i>
март	8 764	127,1	<i>March</i>
април	7 932	90,5	<i>April</i>
мај	9 860	124,3	<i>May</i>
јун	10 370	105,2	<i>June</i>
јул	10 849	104,6	<i>July</i>
август	10 615	97,8	<i>August</i>
септембар	9 899	93,3	<i>September</i>

8.4. ПРОМЕТ У УГОСТИТЕЉСТВУ ПО ГРУПАМА УСЛУГА (ПО ТРОМЈЕСЕЧЈИМА)
TURNOVER IN HOTELS AND RESTAURANTS BY TYPE OF SERVICES (BY QUARTER)

	Промет, хиљада КМ <i>Turnover, thousands KM</i>		Индекси вриједности <i>Indices of value</i>		
	II 2012	III 2012	III 2012 II 2012	III 2012 III 2011	
УКУПНО	28 162	31 363	111,4	107,9	TOTAL
Храна и напаци	13 164	14 477	110,0	106,5	Food and beverages
Пића	6 947	8 355	120,3	110,7	Drinks
Смјештај (ноћење)	6 875	6 739	98,0	105,7	Accommodation (night)
Остало	1 176	1 792	152,4	115,2	Other turnover



Графикон 8. Структура промета у угоститељству у периоду јул–септембар 2011. и 2012. године
Graph 8. Structure of turnover in hotels and restaurants in the period July–September 2011 and 2012

ДЕФИНИЦИЈА ИНДЕКСА ПОТРОШАЧКИХ ЦИЈЕНА

Индекс потрошачких цијена представља мјеру просјечне промјене цијена производа (роба и услуга) које резидентна домаћинства купују ради задовољења својих личних потреба.

Индекс потрошачких цијена са привременим умањењем цијена је посебан вид индекса потрошачких цијена с тим што се код његовог израчунавања узимају у обзир привремена снижења цијена у складу са Регулацивом ЕУ број 2602/2000.

Намјена

Индекс потрошачких цијена користи се као мјера инфлације, као индикатор за очување вриједности код уговора с индексним клаузулама, служи као дефлатор финалне потрошње домаћинстава и користи се за упоређивање стопе инфлације с другим регионима.

Обухват

Индекс потрошачких цијена у Републици Српској израчунава се на основу репрезентативне листе производа коју у 2012. години чини 599 производа. Сваког мјесеца прикупља се више од 9 000 цијена по унапријед дефинисаном узорку продајних мјеста и градова.

- **Географски обухват:** цијене се прикупљају на шест локација (градова): Бања Лука, Бијељина, Добој, Источно Сарајево, Приједор и Требиње.

- **Обухват производа:** обухваћени су најважнији производи и услуге које купује резидентно становништво ради финалне потрошње. Обухват добара и услуга редовно се ревидира како би се очувала репрезентативност листе производа с обзиром на укусе потрошача и њихове навике у погледу куповине.

Снимање цијена

Све цијене се прикупљају према утврђеном распореду обиласка продавница и тржница које су одређене као мјеста снимања и према јасно дефинисаним спецификацијама производа/услуге. Сниматељи на основу тих информација самостално бирају конкретан производ чију ће цијену снимати на одређеном продајном мјесту, у складу са критеријем најпродаванијег производа. Како би се осигурало да сниматељи из мјесеца у мјесец снимају цијене истих производа, те како би се могло пратити које производе сниматељи посматрају на терену, потребно је у упитник унијети све тражене карактеристике производа, те информације о евентуалним замјенама уколико их има. Такав начин снимања омогућује праћење промјене кретања цијена између два периода тј. праћење динамике.

За потребе индекса потрошачких цијена, снимање цијена се врши сљедећих дана у мјесецу:

- за пољопривредне производе који се продају на пијацама, цијене се прикупљају два пута мјесечно и то у првој и трећој седмици у мјесецу;

- за све остале производе цијене се у складу са важећим Европским регулативама прикупљају једном мјесечно (између 1. и 21. у мјесецу), с тим да се нужно одржава исти интервал између прикупљања.

DEFINITION OF CONSUMER PRICE INDEX

Consumer Price Index represents a measure of average price changes of products (goods and services) which consumers buy for their personal needs.

Consumer Price Index with temporary reduction of prices is a unique index of consumer prices, and it is calculated using temporarily lowered prices, in accordance with the EU regulation No. 2602/2000.

Purpose

Consumer Price Index is used as a measure of inflation, as an indicator of values of contracts with index clauses, and it also serves as a deflator of final consumer purchasing power. It is used in inflation comparison between regions as well.

Sample

In Republika Srpska, Consumer Price Index calculation is based on the representative list of products, which in year 2012 consists of 599 products. Each month more than 9 000 prices are collected in accordance with the defined sample of retail stores and cities.

- **Geographic Sample:** prices are collected on six locations (cities): Banja Luka, Bijeljina, Doboј, Istočno Sarajevo, Prijedor and Trebinje.

- **Product Sample:** Sample consists of the most important products and services which residents buy for their final spending needs. Sample of goods and services is regularly revised as there is need to have the representative list of products, and it is in accordance with the consumers' choice and their shopping habits.

Price Collection

All prices are collected in accordance with already defined schedule of stores and specifications of products/services. Based on these information, price collectors choose a specific product for which they would collect price at the specific place, in accordance with the most sold product criterion. In order to ensure that price collectors each month collect prices of the same products, and to allow for monitoring of products for which prices are collected, it is essential that price collectors complete the questionnaire on all necessary characteristics of products, as well as information on possible substitutions, if there are any. This way of price collection enables tracking of price changes between two periods.

For the Consumer Price Index, price collection is conducted on the following days in a month:

- for agricultural products at public markets, prices are collected twice a month in the first and third week of each month;

- for all other products, in accordance with important EU regulations, prices are collected once a month (between 1st and 21st of each month), and the same defined schedule and process of collecting these prices are strongly ensured and repeated.

Пондери

Пондери који се примјењују за израчунавање индекса потрошачких цијена представљају структуру просјечне потрошње домаћинства, односно показују релативно учешће одабраних производа и услуга у укупној потрошњи.

Основни извор података за израду пондера за обрачун индекса потрошачких цијена је Анкета о потрошњи домаћинства. За израчунавање индекса потрошачких цијена од јануара 2011. године примјењују се пондери који се базирају на подацима из Анкете о потрошњи домаћинства из 2007. године. Пондери се сваке године коригују с кретањем цијена у претходној години.

Класификација

За обрачун индекса потрошачких цијена користи се Класификација личне потрошње према намјени (Classification of Individual Consumption by Purpose - COICOP), која дијели производе и услуге на дванаест основних одјељака за које се израчунавају индекси.

Агрегација

За индекс потрошачких цијена потребно је најприје израчунати елементарне индексе (индекс производа) и индексе репрезентативних ставки на нивоу градова. При томе се као мјера средње вриједности користи геометријска средина. Агрегатни индекси се након тога израчунавају кориштењем Ласперове формуле за пондерисану аритметичку средину почевши од најнижег нивоа индекса репрезентативне ставке до нивоа укупног индекса за Републику Српску. Референтна база за израчунавање индекса је 2010. година.

Остале дефиниције

Производ: било која роба или услуга за личну потрошњу која се може купити, групни назив за робе и услуге.

Репрезентативна ставка: производ на најнижем нивоу агрегације за који се може процијенити пондер.

Стопа промјене: стопа промјене цијена у односу на одређени (референтни) период.

Weights

Weights used for calculation of the Consumer Price Index represent structure of average consumer spending, that is, they show relative participation of chosen products and services in total purchasing process.

The main source of data for calculation of weights for Consumer Price Index is the Household Budget Survey. For calculating the Consumer Price Index since January 2011 the weights used have been the ones based on the Household Budget Survey from year 2007. Each year weights are adjusted in accordance with price fluctuations of the previous year.

Classification

For calculating the Consumer Price Index it is also necessary to use a classification of individual consumption (Classification of Individual Consumption by Purpose - COICOP), which divides products and services into twelve basic divisions for which indices are calculated.

Aggregation

For calculating the Consumer Price Index, it is necessary to calculate elementary indices (product indices) and indices of representative items at the level of towns first. For this, geometric mean is used as a measure of average value. Aggregate indices are then calculated using the Laspeyres formula for weighted arithmetic area, beginning with the lowest index of representative items, towards the level of total index for Republika Srpska. Basis of reference for calculating the index is year 2010.

Other definitions

Product: any kind of product or service for personal needs which can be bought; group name for products and services.

Representative item: product on the lowest level of aggregation for which the weight can be assessed.

Change of rate: rate of change of prices in a specific (reference) period.

9.1. ИНДЕКСИ ПОТРОШАЧКИХ ЦИЈЕНА (Ø2005=100)
CONSUMER PRICE INDICES (Ø2005=100)

	2008 2007	2009 2008	2010 2009	
УКУПАН ИНДЕКС	107,2	99,6	102,5	TOTAL INDEX
Хљеб и житарице	114,6	97,2	98,8	Bread and cereals
Месо	107,2	104,7	94,1	Meat
Риба	109,0	105,2	99,4	Fish
Млијеко, сир, јаја	116,8	94,5	99,7	Milk, cheese, eggs
Уља и масноће	138,6	84,4	91,6	Oils and fats
Воће	115,4	95,8	98,1	Fruit
Поврће	105,6	91,5	105,3	Vegetables
Шећер, џем, мед, чоколада и др. слаткиши	101,9	103,2	108,8	Sugar, jam, honey, chocolate and confectionery
Остали прехранбени производи	105,9	101,9	100,0	Other food products
Безалкохолна пића	103,8	104,4	102,7	Non-alcoholic beverages
Минерална вода, безалкохолна пића, воћни и сокови базирани на поврћу	105,9	100,9	100,4	Mineral water, soft drinks, fruit and vegetable juice
Алкохолна пића	102,3	102,4	101,1	Alcoholic beverages
Вино	104,5	106,2	101,9	Wine
Пиво	102,7	106,6	101,4	Beer
Дуван	100,0	114,6	132,4	Tobacco
Материјал за одјећу	100,1	101,1	99,6	Clothing materials
Одјећа	98,4	96,6	96,3	Garments
Остали одјевни предмети и додаци одјећи	100,4	100,4	100,1	Other articles of clothing and clothing accessories
Чишћење, поправка и изнајмљивање одјеће	102,4	103,5	101,5	Cleaning, repair and hire of clothing
Обућа	96,9	96,2	95,0	Footwear
Поправак и изнајмљивање обуће	101,3	102,6	100,5	Repair and hire of footwear
Ренте станара	101,3	101,9	100,0	Actual rentals for housing
Материјал за одржавање и поправка стамбене јединице	104,0	101,9	99,3	Materials for maintenance and repair of the dwelling
Услуге одржавања и поправка стамбене јединице	102,8	102,7	101,6	Services for maintenance and repair of the dwelling
Снабдијевање водом	113,0	107,5	106,5	Water supply
Одвоз смећа	105,8	107,4	104,2	Refuse collection
Канализација	115,2	110,5	109,6	Sewerage collection
Електрична енергија	110,6	100,0	105,8	Electricity
Плин	122,6	84,9	107,4	Gas
Чврста горива	108,0	110,5	103,7	Solid fuels
Топлотна енергија	106,5	101,1	100,8	Heat energy
Намјештај и опрема за кућу	101,5	100,1	99,3	Furniture and furnishings
Теписи и др. подне простирке	98,8	99,8	99,8	Carpets and other floor coverings
Текстилни производи за домаћинство	100,2	100,3	99,2	Household textiles
Већи апарати за домаћинство (електрични или не)	101,6	99,9	99,2	Major household appliances whether electric or not
Мањи електрични апарати за домаћинство	100,9	100,0	100,0	Small electric household appliances
Поправак апарата за домаћинство	106,5	105,8	100,0	Repair of household appliances
Стаклено и столно посудје и др. прибор за домаћинство	100,7	100,9	100,7	Glassware, tableware and household utensils
Већи алати и опрема за кућу и врт	99,9	100,0	100,0	Major tools and equipment for house and garden
Мали апарати и разни додаци	100,5	97,3	101,1	Small tools and miscellaneous accessories
Производи за чишћење и одржавање куће	102,9	102,2	100,2	Non-durable household goods
Фармацеутски производи	102,2	100,7	104,3	Pharmaceutical products
Остали медицински производи	104,3	106,0	109,7	Other medical products
Медицинске услуге	100,0	101,6	100,3	Medical services
Стоматолошке услуге	102,8	103,2	100,1	Dental services
Болничке услуге	100,1	100,0	100,0	Hospital service
Аутомобили	100,0	95,1	96,3	Motor cars
Мотоцикли	100,0	100,0	100,0	Motor cycles
Бицикли	101,4	100,8	100,4	Bicycles
Резервни дијелови и прибор за аутомобиле	107,3	99,5	98,9	Spare parts and accessories

9.1. ИНДЕКСИ ПОТРОШАЧКИХ ЦИЈЕНА (∅2005=100) (наставак)
CONSUMER PRICE INDICES (∅2005=100) (continued)

	2008 2007	2009 2008	2010 2009	
Горива и мазива	115,1	80,5	114,7	<i>Fuels and lubricants</i>
Одржавање и поправак моторних возила	103,1	111,0	101,1	<i>Maintenance and repair of personal transport equipment</i>
Остале услуге везане за моторна возила	128,0	100,0	100,0	<i>Other services in respect of personal transport equipment</i>
Превоз жељезницом	102,6	128,0	100,0	<i>Passenger transport by railway</i>
Цестовни превоз	120,9	100,0	100,1	<i>Passenger transport by road</i>
Превоз авионом	112,2	100,7	96,1	<i>Passenger transport by air</i>
Поштанске услуге	100,0	100,0	104,9	<i>Postal services</i>
Телефонски и телефакс уређаји	93,2	90,2	89,1	<i>Telephone and telefax equipment</i>
Телефонске и телефакс услуге	105,2	102,4	108,8	<i>Telephone and telefax services</i>
Опрема за пријем, снимање и репродукцију звука и слике	97,5	97,9	97,8	<i>Equipment for reception, recording and reproduction of sound and picture</i>
Фотографска и кинематографска опрема и оптички инструменти	93,7	94,7	94,1	<i>Photographic and cinematographic equipment and optical instruments</i>
Опрема за обраду података	97,1	96,8	97,6	<i>Information processing equipment</i>
Медији за снимање	97,4	101,1	99,8	<i>Recording media</i>
Поправак аудио визуелне, фотографске опреме и опреме за обраду података	106,0	104,9	100,2	<i>Repair of audio-visual, photographic and information processing equipment</i>
Већа трајна добра за рекреацију на затвореном, укључујући и музичке инструменте	99,1	98,8	99,7	<i>Major durables for indoor recreation, including musical instruments</i>
Игре, играчке и хобији	100,6	100,6	100,6	<i>Games, toys and hobbies</i>
Опрема за спорт, камповање и рекреацију на отвореном	96,8	97,0	95,0	<i>Equipment for sport, camping and open-air recreation</i>
Вртови, биљке и цвијеће	103,7	100,0	103,2	<i>Gardens, plants and flowers</i>
Кућни љубимци и др. производи за кућне љубимце	101,9	107,9	102,1	<i>Pets and related products</i>
Ветеринарске и остале услуге везане за кућне љубимце	103,3	102,0	100,0	<i>Veterinary and other services for pets</i>
Услуге за рекреацију и спорт	100,0	103,7	92,7	<i>Recreational and sporting services</i>
Услуге културе	105,9	102,9	100,5	<i>Cultural services</i>
Књиге	107,4	105,1	100,1	<i>Books</i>
Новине и часописи	100,0	101,2	100,1	<i>Newspapers and periodicals</i>
Остали штампани материјал	100,0	100,0	100,0	<i>Miscellaneous printed matter</i>
Материјал и прибор за цртање	100,3	101,8	102,4	<i>Stationery and drawing materials</i>
Предшколско и основно образовање	108,7	100,9	115,6	<i>Pre-primary and primary education</i>
Високошколско и универзитетско образовање	96,0	99,4	100,0	<i>Tertiary education</i>
Образовање које се не дефинише према нивоу	102,7	104,6	100,4	<i>Education not definable by level</i>
Ресторани, кафићи, барови	106,1	104,2	100,4	<i>Restaurants, cafes and the like</i>
Кантине	100,0	100,0	100,0	<i>Canteens</i>
Услуге смјештаја	101,5	102,4	100,4	<i>Accommodation services</i>
Услуге личне хигијене	104,6	104,1	100,8	<i>Hairdressing salons and personal grooming establishments</i>
Електрични уређаји и справе за личну хигијену	100,3	100,8	100,8	<i>Electrical appliances for personal care</i>
Остали уређаји, справе и производи за личну хигијену	103,2	102,4	100,1	<i>Other appliances, articles and products for personal care</i>
Накит и сатови	110,0	105,2	107,9	<i>Jewellery, clocks and watches</i>
Остали лични предмети	99,6	99,5	100,0	<i>Other personal effects</i>
Осигурање	100,0	100,0	100,0	<i>Insurance</i>
Остале услуге	102,7	109,2	102,3	<i>Other services</i>

9.2. ИНДЕКСИ ПОТРОШАЧКИХ ЦИЈЕНА (Ø2010=100¹⁾)
CONSUMER PRICE INDICES (Ø2010=100¹)

	2011 2010	2012 јул July	2012 август August	2012 септембар September	
Укупан индекс	103,9	104,7	105,0	105,9	Total Index
Хљоб и житарице	111,9	109,4	108,8	109,6	Bread and cereals
Месо	99,5	101,8	102,5	102,8	Meat
Риба	100,6	103,6	104,4	106,0	Fish
Млијеко, сир, јаја	105,5	107,7	107,0	106,9	Milk, cheese, eggs
Уља и масноће	118,1	114,4	114,2	115,4	Oils and fats
Воће	103,4	110,0	103,9	111,1	Fruit
Поврће	99,6	92,0	90,9	96,3	Vegetables
Шећер, џем, мед, чоколада и др. слаткиши	112,2	111,0	111,5	113,3	Sugar, jam, honey, chocolate and confectionery
Остали прехранбени производи	102,7	104,6	105,0	106,2	Other food products
Безалкохолна пића	110,3	110,9	111,2	112,2	Non-alcoholic beverages
Минерална вода, безалкохолна пића, воћни и сокови базирани на поврћу	103,3	105,6	105,4	106,2	Mineral water, soft drinks, fruit and vegetable juice
Алкохолна пића	100,6	100,3	100,2	100,2	Alcoholic beverages
Вино	100,5	102,1	101,4	101,2	Wine
Пиво	102,7	102,6	103,7	104,8	Beer
Дуван	111,6	127,8	127,8	127,8	Tobacco
Материјал за одјећу	100,0	100,4	100,0	100,0	Clothing materials
Одјећа	95,9	91,7	91,7	91,6	Garments
Остали одјевни предмети и додаци одјећи	101,0	101,8	101,8	102,1	Other articles of clothing and clothing accessories
Чишћење, поправка и изнајмљивање одјеће	100,3	100,0	100,0	100,0	Cleaning, repair and hire of clothing
Обућа	93,4	88,6	88,4	87,9	Footwear
Поправак и изнајмљивање обуће	100,1	100,7	100,7	100,7	Repair and hire of footwear
Ренте станара	100,0	100,0	100,0	100,0	Actual rentals for housing
Материјал за одржавање и поправка стамбене јединице	100,3	101,9	102,0	102,0	Materials for maintenance and repair of the dwelling
Услуге одржавања и поправка стамбене јединице	99,7	99,6	99,6	99,6	Services for maintenance and repair of the dwelling
Снабдијевање водом	123,8	133,0	133,0	133,0	Water supply
Одвоз смећа	102,9	103,1	103,1	103,1	Refuse collection
Остале услуге везане за стамбене јединице	100,0	100,0	100,0	100,0	Other services relation to the dwelling
Електрична енергија	100,0	86,9	86,9	86,9	Electricity
Плин	115,0	123,7	124,8	126,7	Gas
Течна горива	-	120,1	126,5	130,7	Liquide fuels
Чврста горива	101,6	101,0	102,3	102,3	Solid fuels
Топлотна енергија	117,8	120,5	120,5	120,5	Heat energy
Намјештај и опрема за кућу	100,1	100,1	100,1	100,1	Furniture and furnishings
Теписи и др. подне простирке	100,7	100,5	100,5	100,6	Carpets and other floor coverings
Текстилни производи за домаћинство	100,9	102,3	102,3	102,3	Household textiles
Већи апарати за домаћинство (електрични или не)	98,8	99,1	99,1	99,1	Major household appliances whether electric or not
Мањи електрични апарати за домаћинство	100,2	102,5	102,5	102,5	Small electric household appliances
Поправак апарата за домаћинство	100,0	100,0	100,0	100,0	Repair of household appliances
Стаклено и столно посудје и др. прибор за домаћинство	100,1	100,2	100,2	100,2	Glassware, tableware and household utensils
Већи алати и опрема за кућу и врт	100,0	99,9	101,7	100,4	Major tools and equipment for house and garden
Мали апарати и разни додаци	102,0	105,6	105,8	106,1	Small tools and miscellaneous accessories
Производи за чишћење и одржавање куће	102,3	104,1	103,3	103,5	Non-durable household goods
Фармацеутски производи	98,3	98,2	97,8	97,9	Pharmaceutical products
Остали медицински производи	101,7	106,7	107,7	107,5	Other medical products
Терапеутски прибор и помагала	99,6	99,5	99,5	99,5	Therapeutic appliances and equipment
Медицинске услуге	100,0	100,0	100,0	100,0	Medical services
Стоматолошке услуге	100,0	100,0	100,0	100,0	Dental services
Услуге медицинске анализе лабораторија и ултразвучних центара	100,0	100,0	100,0	100,0	Paramedical services
Болничке услуге	100,0	100,0	100,0	100,0	Hospital service
Аутомобили	99,9	99,8	100,1	100,1	Motor cars
Мотоцикли	100,0	100,0	100,0	100,0	Motorcycles
Бицикли	102,5	104,7	104,7	104,7	Bicycles
Резервни дијелови и прибор за аутомобиле	102,6	106,1	106,1	106,2	Spare parts and accessories

¹⁾ Од јануара 2011. године методологија потрошачких цијена је ревидирана, према којој је нова референтна база за серију индекса 2010. година.
Since January 2011, methodology of consumer prices has been revised, using 2010 as a new reference base for a series of indices

9.2. ИНДЕКСИ ПОТРОШАЧКИХ ЦИЈЕНА (2010=100¹⁾) (наставак)
CONSUMER PRICE INDICES (2010=100¹⁾) (continued)

	2011 2010	2012 јул July	2012 август August	2012 септембар September	
Горива и мазива	115,3	120,3	126,7	131,3	<i>Fuels and lubricants</i>
Одржавање и поправка моторних возила	102,8	104,2	104,2	104,2	<i>Maintenance and repair of personal transport equipment</i>
Остале услуге везане за моторна возила	100,4	90,4	89,9	90,0	<i>Other services in respect of personal transport equipment</i>
Превоз жељезницом	100,0	100,0	100,0	100,0	<i>Passenger transport by railway</i>
Цестовни превоз	100,2	107,5	109,2	109,2	<i>Passenger transport by road</i>
Превоз авионом	91,7	99,6	98,6	96,0	<i>Passenger transport by air</i>
Поштанске услуге	105,9	105,9	105,9	105,9	<i>Postal services</i>
Телефонски и телефакс уређаји	94,1	86,1	85,8	85,5	<i>Telephone and telefax equipment</i>
Телефонске и телефакс услуге	110,8	115,9	115,9	115,9	<i>Telephone and telefax services</i>
Опрема за пријем, снимање и репродукцију звука и слике	97,4	94,1	94,1	94,1	<i>Equipment for reception, recording and reproduction of sound and picture</i>
Фотографска и кинематографска опрема и оптички инструменти	94,5	94,6	94,6	94,5	<i>Photographic and cinematographic equipment and optical instruments</i>
Опрема за обраду података	96,8	94,1	93,9	93,7	<i>Information processing equipment</i>
Медији за снимање	96,1	92,6	92,6	91,2	<i>Recording media</i>
Поправак аудио визуелне, фотографске опреме и опреме за обраду података	100,0	100,0	100,0	100,0	<i>Repair of audio-visual, photographic and information processing equipment</i>
Већа трајна добра за рекреацију на затвореном, укључујући и музичке инструменте	100,0	100,2	100,2	100,2	<i>Major durables for indoor recreation, including musical instruments</i>
Игре, играчке и хобији	100,0	99,7	99,7	99,5	<i>Games, toys and hobbies</i>
Опрема за спорт, камповане и рекреацију на отвореном	96,8	91,2	92,0	92,2	<i>Equipment for sport, camping and open-air recreation</i>
Вртови, биљке и цвијеће	102,5	103,1	102,6	103,5	<i>Gardens, plants and flowers</i>
Кућни љубимци и др. производи за кућне љубимце	101,9	104,0	104,0	104,0	<i>Pets and related products</i>
Ветеринарске и остале услуге везане за кућне љубимце	100,0	100,0	100,0	100,0	<i>Veterinary and other services for pets</i>
Услуге за рекреацију и спорт	92,6	92,6	92,6	92,6	<i>Recreational and sporting services</i>
Услуге културе	101,8	103,8	103,8	103,8	<i>Cultural services</i>
Књиге	100,0	99,4	99,4	99,7	<i>Books</i>
Новине и часописи	100,0	100,0	100,0	100,0	<i>Newspapers and periodicals</i>
Остали штампани материјал	100,0	100,0	100,0	100,0	<i>Miscellaneous printed matter</i>
Материјал и прибор за цртање	101,4	103,1	103,2	103,3	<i>Stationery and drawing materials</i>
Путни аранжмани	102,2	100,4	100,5	92,0	<i>Package holidays</i>
Предшколско и основно образовање	98,6	98,7	98,7	103,2	<i>Pre-primary and primary education</i>
Високошколско и универзитетско образовање	100,0	100,0	100,0	100,0	<i>Higher and high education</i>
Образовање које се не дефинише према нивоу	100,1	100,3	100,3	100,3	<i>Education not definable by level</i>
Ресторани, кафићи, барови	100,1	100,7	100,6	100,6	<i>Restaurants, cafes and the like</i>
Кантине	100,0	100,0	100,0	100,0	<i>Canteens</i>
Услуге смјештаја	102,7	102,2	102,2	101,8	<i>Accommodation services</i>
Услуге личне хигијене	100,4	100,3	100,3	100,3	<i>Hairdressing salons and personal grooming establishments</i>
Електрични уређаји и справе за личну хигијену	100,8	100,5	100,5	100,5	<i>Elektrical appliances for personal care</i>
Остали уређаји, справе и производи за личну хигијену	98,4	99,6	99,9	99,6	<i>Other appliances, articles and products for personal care</i>
Накит и сатови	105,7	111,0	111,0	110,9	<i>Jewellery, clocks and watches</i>
Остали лични предмети	100,3	99,6	99,6	99,6	<i>Other personal effects</i>
Осигурање у вези са становањем	100,0	100,0	100,0	100,0	<i>Insurance connected with the main dwelling</i>
Осигурање у вези са транспортом	100,0	100,0	100,0	100,0	<i>Insurance connected with the transport</i>
Остале услуге	101,1	101,2	101,2	101,2	<i>Other services</i>

¹⁾ Од јануара 2011. године методологија потрошачких цијена је ревидирана, према којој је нова референтна база за серију индекса 2010. година.
Since January 2011, methodology of consumer prices has been revised, using 2010 as a new reference base for a series of indices

ДЕФИНИЦИЈА ИНДЕКСА ЦИЈЕНА ПРОИЗВОЂАЧА

Индекс цијена произвођача индустријских производа је краткорочни статистички индикатор који показује динамику кретања цијена индустријских производа.

Продајна цијена произвођача индустријских производа је цијена по којој произвођач продаје своје производе, редовним купцима на домаћем тржишту у највећим количинама, франко утоварено у вагон (камион) у мјесту произвођача.

У ову цијену улази регрес, ако га продавац остварује, а одбија се: трговачки рабат и попуст који продавац одобрава купцу, ПДВ и акцизе.

Обухват и класификација

Цијене произвођача индустријских производа се прикупљају на основу репрезентативне листе производа коју у 2012. години чини 408 производа. Сваког мјесеца прикупља се 1 034 цијена.

Обухваћени су најважнији производи по индустријским областима.

Упитник о произвођачким цијенама мјесечно достављају 283 изабрана предузећа. То су највећи произвођачи тј. они који имају највећу реализацију по индустријским областима.

Класификација индустријских производа је заснована на Номенклатури индустријских производа БиХ 2005. (Службени гласник БиХ бр. 19/06 од 20.03.2006.), која је заснована на PRODCOM листи 2005.

Пондери

Пондери који се примјењују за израчунавање индекса произвођачких цијена представљају релативно учешће одабраних производа у укупној вриједности продаје индустријских производа на домаћем тржишту.

Основни извор података за израду пондера је Годишњи извјештај индустрије ИНД-21 из 2006. године.

Шема пондера се мијења сваких пет година, док се сваке године пондери коригују за раст цијена настао у претходној години.

Обрачун индекса

При обрачуну индекса произвођачких цијена потребно је израчунати елементарне индексе на нивоу производа (ЕПИ) који представљају однос цијене у текућем периоду и базне цијене (децембар претходне године). При томе се као мјера средње вриједности користи проста геометријска средина.

Из елементарних индекса на нивоу производа се рачунају агрегатни индекси тј. индекс разреда, области, подподручја, подручја и укупан индекс, кориштењем Ласперове формуле за пондерисану аритметичку средину.

DEFINITION OF PRODUCER PRICE INDEX

Producer Price Index of industrial products is a short-term statistical indicator which shows the dynamics of industrial products price changes.

Producer selling price of industrial products is a price for which a producer sells his products to the regular customers on domestic market at maximum volume, franco loaded into the wagon (truck) at the producer's location.

This price includes reimbursement in case the producer realises it, and excludes commercial rebate and discount the seller gives to the buyer, as well as VAT and excise.

Coverage and classification

Producer Prices of industrial products are collected according to the representative list of products which in 2012 consists of 408 products. Each month 1 034 prices are collected.

The most important products by industrial sections are covered.

Questionnaire on producer prices is submitted monthly by 283 chosen enterprises. These are the largest producers, that is, those that have the largest realisation by industrial sections.

Classification of industrial products is based on the Nomenclature of Industrial Products in BH 2005. (Official Gazette of BH, No.19/06 from 20.03.2006) which is based on PRODCOM list 2005.

Weights

Weights used for calculation of the Producer Price Index represent relative participation of chosen products in the total value of sale of industrial products on domestic market.

Main source of data for weights calculation is the Annual Industry Report IND-21 from 2006.

Scheme of weights is changed every five years, while each year weights are corrected for the growth of prices occurring during previous year.

Aggregation

When calculating the Producer Price Index it is necessary to calculate elementary indices on the level of products (EPI), which represent ratio between the current price and the base price (December of the previous year). Here, simple geometric mean is used as a measure of the average value.

From elementary indices on the level of products we calculate aggregate indices, that is, indices of class, division, subsection, section, as well as the total index, using Laspeyres's formula for weighted arithmetic mean.

9.3. ИНДЕКСИ ЦИЈЕНА ПРОИЗВОЂАЧА ИНДУСТРИЈСКИХ ПРОИЗВОДА (ПО МЈЕСЕЦИМА)
PRODUCER PRICE INDICES OF INDUSTRIAL PRODUCTS (BY MONTH)

Назив (по PRODCOM-у)	2011	VII 2011 Ø 2011	VIII 2011 Ø 2011	IX 2011 Ø 2011	Name (by PRODCOM)
УКУПНО	105,0	100,5	101,0	101,2	TOTAL
По намјени потрошње					By purpose of consumption
Енергија	103,7	101,6	102,0	102,2	Energy
Интермедијарни производи	105,9	99,0	99,9	99,9	Intermediate goods
Капитални производи	111,9	99,8	99,8	99,8	Capital goods
Трајни производи за широку потрошњу	99,7	100,3	100,3	100,3	Consumer durables
Нетрајни производи за широку потрошњу	104,5	100,8	101,0	101,6	Consumer non-durables
По подручјима и областима					By sections and divisions
C Вађење руда и камена	111,2	103,1	104,2	105,3	C Mining and quarrying
10 Вађење угља и лигнита; вађење тресета	116,0	104,1	105,6	107,0	10 Mining of coal and lignite; extraction of peat
13 Вађење руда метала	99,1	100,3	100,3	100,1	13 Mining of metal ores
14 Вађење осталих руда и камена	99,7	100,6	100,4	100,5	14 Other mining and quarrying
D Прерађивачка индустрија	106,2	99,9	100,6	100,8	D Manufacturing
15 Производња прехранбених производа и пића	109,9	99,2	101,7	102,4	15 Manufacture of food products and beverages
16 Производња дуванских производа	110,7	103,0	103,0	103,3	16 Manufacture of tobacco products
17 Производња текстила	101,2	102,3	102,3	102,4	17 Manufacture of textiles
18 Производња одјеће; дорада и бојење крзна	106,5	97,4	94,9	94,9	18 Manufacture of wearing apparel; dressing and dyeing of fur
19 Штављење и обрада коже; производња ковчега и торби, ручних торбица, седларских и ременарских производа и обуће	101,0	99,1	99,1	99,1	19 Tanning and dressing of leather; manufacture of luggage, handbags, saddlery, harness and footwear
20 Прерада дрвета и производа од дрвета и плуте, осим намјештаја; производња предмета од сламе и плетарских материјала	99,0	99,2	99,6	99,9	20 Manufacture of wood and of products of wood and cork, except furniture; manufacture of articles of straw and plaiting materials
21 Производња целулозе, папира, и производа од папира	103,0	97,3	96,4	96,5	21 Manufacture of pulp, paper and paper products
22 Издавачка и штампарска дјелатност; умножавање снимљених записа	100,4	102,2	102,2	102,2	22 Publishing, printing and reproduction of recorded media
23 Производња кокса, нафтних деривата и нуклеарног горива	105,7	115,3	115,3	115,8	23 Manufacture of coke, refined petroleum products and nuclear fuel
24 Производња хемикалија и хемијских производа	104,5	105,5	105,5	105,5	24 Manufacture of chemicals and chemical products
25 Производња производа од гуме и пластичних маса	104,0	100,8	100,2	100,5	25 Manufacture of rubber and plastic products
26 Производња осталих неметалних минералних производа	99,6	101,7	101,7	101,6	26 Manufacture of other non-metallic mineral products

9.3. ИНДЕКСИ ЦИЈЕНА ПРОИЗВОЂАЧА ИНДУСТРИЈСКИХ ПРОИЗВОДА (ПО МЈЕСЕЦИМА) (наставак)
PRODUCER PRICE INDICES OF INDUSTRIAL PRODUCTS (BY MONTH) (continued)

Назив (по PRODCOM-у)	2011	VII 2011 Ø 2011	VIII 2011 Ø 2011	IX 2011 Ø 2011	Name (by PRODCOM)
27 Производња базних метала	104,5	97,2	97,2	97,2	27 Manufacture of basic metals
28 Производња производа од метала, осим машина и уређаја	114,2	100,1	100,4	100,6	28 Manufacture of fabricated metal products, except machinery and equipment
29 Производња машина и уређаја, д.н.	101,8	100,1	100,1	100,6	29 Manufacture of machinery and equipment n.e.c.
30 Производња канцеларијских машина и рачунара (компјутера)	95,8	97,6	98,6	98,6	30 Manufacture of office machinery and computers
31 Производња електричних машина и апарата, д.н.	102,0	101,2	101,3	101,2	31 Manufacture of electrical machinery and apparatus n.e.c.
32 Производња радиотелевизијских и комуникационих апарата и опреме	100,0	100,0	100,0	100,0	32 Manufacture of radio, television and communication equipment and apparatus
33 Производња медицинских, прецизних и оптичких инструмената, сатова и часовника	100,3	99,9	99,9	99,9	33 Manufacture of medical, precision and optical instruments, watches and clocks
34 Производња моторних возила, приколица и полуприколица	100,0	100,0	100,0	100,0	34 Manufacture of motor vehicles, trailers and semi-trailers
35 Производња осталих саобраћајних средстава	103,9	101,1	100,8	100,2	35 Manufacture of other transport equipment
36 Производња намјештаја, остала прерађивачка индустрија, д.н.	99,8	100,0	100,0	100,0	36 Manufacture of furniture; manufacturing n.e.c.
37 Рециклажа	120,5	104,0	103,0	98,0	37 Recycling
E Производња и снабдијевање електричном енергијом, гасом и водом	100,8	100,4	100,4	100,4	E Electricity, gas and water supply
40 Производња и снабдијевање електричном енергијом, гасом, паром и топлим водом	100,8	100,4	100,4	100,4	40 Electricity, gas, steam and hot water supply

У септембру 2012. године у Републици Српској просјечна бруто плата по запосленом износила је 1 325 КМ, а просјечна нето плата по запосленом 804 КМ.

Посматрано по подручјима, просјечна нето плата се креће од 1 271 КМ у подручју Финансијско посредовање до 551 КМ у подручју Угоститељство.

Просјечна исплаћена нето плата у јулу 2012. године у односу на јун 2012. године већа је номинално за 0,6% а реално за 1,0%. У августу 2012. године у односу на јули 2012. године, просјечна исплаћена нето плата мања је номинално за 0,6% а реално за 0,9%. У септембру 2012. године у односу на август 2012. године просјечна исплаћена нето плата мања је номинално за 1,7% а реално за 2,5%.

У односу на просјечну нето плату исплаћену у 2011. години, просјечна нето плата исплаћена у јулу 2012. године, номинално је већа за 1,7% а реално за 1,0%. Просјечна исплаћена нето плата у августу 2012. године у односу на просјечну исплаћену нето плату у 2011. години номинално је већа за 1,1% а реално је иста. Просјечна исплаћена нето плата у септембру 2012. године у односу на просјечну исплаћену нето плату у 2011. години мања је номинално за 0,7% а реално мања за 2,5%.

Подаци су добијени на основу Мјесечног извјештаја о запосленим и платама запослених (РАД–1). Приказане су просјечне мјесечне бруто и нето плате по запосленом и њихово номинално кретање изражено индексима. Просјечне плате су исказане у конвертибилним маркама, а израчунавају се тако што се укупно исплаћена маса плата дијели са бројем запослених на које се односе извршене исплате.

Код анализе података о платама, треба имати на уму да кашњење у исплатама плата отежава статистичко праћење кретања плата с обзиром да се ради о различитом броју исплата у појединим мјесецима као и исплатама за различите временске периоде.

Реални индекс просјечне нето плате представља однос између номиналног индекса просјечне нето плате и индекса потрошачких цијена.

Плате запослених обухватају исплате за рад у пуном, краћем од пуног и дужем од пуног радног времена (прековремени рад), накнаде плата за неизвршене а плаћене часове рада (годишњи одмор, државне празнике и нерадне дане утврђене законом, плаћено одсуство, одсуство за стручно усавршавање, застоје у раду без кривице запослених, за боловање које иде на терет послодавца), исплате за раније мјесеце извршене у току извјештајног мјесеца.

Плате запослених не обухватају остала лична примања као што су топли оброк, превоз, регрес, солидарна помоћ, једнократна новчана помоћ и сл. Не укључују се ни примања по уговору о повременим и привременим пословима, накнаде за ауторска дјела, отпремнине и јубиларне награде, те остале бенефиције запослених. Такође, плата не обухвата накнаде за боловање које не иду на терет послодавца.

The average gross wage by employee in September 2012, in Republika Srpska, was 1 325 KM, and the average net wage by employee was 804 KM.

By section, the average net wage varied from 1 271 KM in the Financial intermediation to 551 KM in the Hotels and restaurants.

The average paid net wage in July 2012, compared to June 2012, nominally and really was higher 0.6% and 1.0%, respectively. In August 2012, compared to July 2012, the average paid net wage was lower nominally 0.6% and really 0.9%. Compared to the previous month, the average net wage paid in September 2012, was nominally lower 1.7% and really lower 2.5%.

Compared to the average net wage paid in 2011, the average net wage paid in July 2012 was nominally higher 1.7% and really 1.0%. The average net wage paid in August 2012, compared to the average net wage paid in 2011, was nominally higher 1.1% and really was no change. The average net wage paid in September 2012, compared to the average net wage paid in 2011, was nominally lower 0.7% and really lower 2.5%.

Data were obtained through the Monthly statistical report on employees and their wages (RAD–1). Monthly averages of gross and net wages per employee are presented, as well as their nominal growth expressed in indices. Average wages are given in KM, and they represent the quotient between total paid wages and number of paid employees these wages refer to.

In analysis of data on wages, it should be noted that delay in payment of wages causes difficulties in statistical observation of wage movements due to different number of payments in a particular month, as well as because of payments for different time periods.

Real index of average net wage is a ratio between nominal index of average net wage and consumer price index.

Wages of employees cover salaries for work in full time, part time and overtime work, payments for paid but not worked hours (annual leave, national holidays, paid leave, paid leave for vocational training, work interruptions without employees' fault, sick-leave paid by employer, etc.), and payments for previous months executed during the reporting month.

Wages of employees do not cover other personal income such as meal cost, transport to/from work place, recourse, solidarity help and one-off financial aid, etc. Payments according to temporary and periodical work contracts, fees for copyrighted work, retirement bonus, jubilee rewards and other benefits to employees are not covered. Also, wages do not include payments for sick leave that are not paid by the employer.

ПОДРУЧЈА/ SECTIONS

Пољопривреда, лов и шумарство	A	<i>Agriculture, hunting and forestry</i>
Рибарство	B	<i>Fishing</i>
Вађење руде и камена	C	<i>Mining and quarrying</i>
Прерађивачка индустрија	D	<i>Manufacturing</i>
Производња и снабдијевање електричном енергијом, гасом и водом	E	<i>Electricity, gas and water supply</i>
Грађевинарство	F	<i>Construction</i>
Трговина на велико и трговина на мало, оправка моторних возила, мотоцикала и предмета за личну употребу и домаћинство	G	<i>Wholesale and retail trade, repair of motor vehicles, motorcycles and personal and household goods</i>
Угоститељство	H	<i>Hotels and restaurants</i>
Саобраћај, складиштење и комуникације	I	<i>Transport, storage and communication</i>
Финансијско посредовање	J	<i>Financial intermediation</i>
Пословање некретнинама, изнајмљивање и пословне дјелатности	K	<i>Real estate, renting and business activities</i>
Државна управа и одбрана, обавезно социјално осигурање	L	<i>Public administration and defense, compulsory social security</i>
Образовање	M	<i>Education</i>
Здравствени и социјални рад	N	<i>Health and social work</i>
Остале јавне, комуналне, друштвене, социјалне и личне услужне дјелатности	O	<i>Other community, social and personal service activities</i>

10.1. ПРОСЈЕЧНЕ БРУТО ПЛАТЕ ПО ЗАПОСЛЕНОМ
AVERAGE GROSS WAGES PER EMPLOYEE

KM

	Укупно Total	Подручја Sections															
		A	B	C	D	E	F	G	H	I	J	K	L	M	N	O	
2011																	2011
октобар	1 320	1 056	1 022	1 589	909	1 575	982	1 005	885	1 293	2 031	1 077	1 772	1 426	1 695	1 044	October
новембар	1 341	1 027	960	1 649	921	1 549	976	1 009	908	1 327	2 038	1 059	1 797	1 442	1 695	1 037	November
децембар	1 343	1 024	990	1 635	913	1 567	987	1 000	935	1 308	2 039	1 024	1 804	1 481	1 710	1 040	December
2012																	2012
јануар	1 350	1 051	945	1 609	931	1 590	1 001	1 022	891	1 035	1 972	1 077	1 828	1 472	1 726	1 038	January
фебруар	1 354	977	988	1 731	911	1 628	944	1 003	922	1 314	2 052	1 063	1 848	1 425	1 743	1 069	February
март	1 342	967	982	1 616	903	1 568	939	1 003	883	1 283	2 108	1 047	1 827	1 456	1 691	1 070	March
април	1 347	1 004	991	1 660	921	1 558	971	997	904	1 301	2 140	1 040	1 813	1 478	1 713	1 059	April
мај	1 364	999	1 009	1 765	926	1 590	958	985	927	1 316	2 229	1 037	1 837	1 478	1 710	1 054	May
јун	1 348	1 061	1 001	1 663	940	1 579	975	989	946	1 297	2 110	1 019	1 817	1 392	1 757	1 071	June
јул	1 358	1 064	996	1 767	952	1 557	948	990	920	1 343	2 122	1 051	1 806	1 461	1 692	1 051	July
август	1 349	1 051	964	1 671	936	1 537	959	980	908	1 294	2 132	1 049	1 807	1 473	1 710	1 039	August
септембар	1 325	1 070	996	1 628	924	1 552	942	991	911	1 302	2 105	1 025	1 784	1 404	1 725	1 047	September

10.2. ПРОСЈЕЧНЕ НЕТО ПЛАТЕ ПО ЗАПОСЛЕНОМ
AVERAGE NET WAGES PER EMPLOYEE

KM

	Укупно Total	Подручја Sections															
		A	B	C	D	E	F	G	H	I	J	K	L	M	N	O	
2011																	2011
октобар	802	632	621	964	575	950	596	609	538	791	1 230	649	1 056	860	1 027	631	October
новембар	813	614	582	999	579	932	592	610	552	804	1 235	639	1 070	871	1 025	628	November
децембар	815	610	600	991	577	942	597	605	568	792	1 234	619	1 075	895	1 035	629	December
2012																	2012
јануар	819	625	574	975	587	958	605	619	541	642	1 192	649	1 088	888	1 043	629	January
фебруар	821	590	601	1 048	573	979	572	609	559	804	1 240	641	1 099	859	1 055	647	February
март	814	582	595	981	569	941	567	609	536	786	1 272	629	1 087	878	1 022	646	March
април	817	605	600	1 007	579	936	585	603	549	797	1 294	631	1 078	891	1 037	640	April
мај	826	600	610	1 071	580	957	578	595	562	805	1 344	628	1 093	892	1 034	636	May
јун	818	637	607	1 012	591	951	591	598	573	793	1 275	617	1 081	839	1 065	649	June
јул	823	638	604	1 071	596	935	575	599	557	816	1 279	634	1 074	881	1 024	637	July
август	818	630	587	992	588	933	585	593	550	792	1 287	633	1 075	889	1 035	629	August
септембар	804	640	605	987	581	933	571	600	551	797	1 271	618	1 064	846	1 045	634	September

10.3. НОМИНАЛНИ ЛАНЧАНИ ИНДЕКСИ БРУТО ПЛАТА ПО ЗАПОСЛЕНОМ
NOMINAL CHAIN INDICES OF GROSS WAGES PER EMPLOYEEпретходни мјесец=100
previous month=100

	Укупно Total	Подручја Sections															
		A	B	C	D	E	F	G	H	I	J	K	L	M	N	O	
2011																	2011
октобар	99	102	100	100	102	101	100	100	99	100	98	106	100	97	98	101	October
новембар	102	97	94	104	101	98	99	100	103	103	100	98	101	101	100	99	November
децембар	100	100	103	99	99	101	101	99	103	99	100	97	100	103	101	100	December
2012																	2012
јануар	101	103	95	98	102	101	101	102	95	79	97	105	101	99	101	100	January
фебруар	100	93	105	108	98	102	94	98	103	127	104	99	101	97	101	103	February
март	99	99	99	93	99	96	99	100	96	98	103	98	99	102	97	100	March
април	100	104	101	103	102	99	103	99	102	101	102	99	99	102	101	99	April
мај	101	100	102	106	101	102	99	99	103	101	104	100	101	100	100	100	May
јун	99	106	99	94	102	99	102	100	102	99	95	98	99	94	103	102	June
јул	101	100	100	106	101	99	97	100	97	104	101	103	99	105	96	98	July
август	99	99	97	95	98	101	101	99	99	96	100	100	100	101	101	99	August
септембар	98	102	103	97	99	101	98	101	100	101	99	98	99	95	101	101	September

10.4. НОМИНАЛНИ ЛАНЧАНИ ИНДЕКСИ НЕТО ПЛАТА ПО ЗАПОСЛЕНОМ
 NOMINAL CHAIN INDICES OF NET WAGES PER EMPLOYEE

 претходни мјесец=100
 previous month=100

	Укупно Total	Подручја Sections															
		A	B	C	D	E	F	G	H	I	J	K	L	M	N	O	
2011																	2011
октобар	99	101	100	100	102	101	100	100	99	100	98	106	100	97	99	101	October
новембар	101	97	94	104	101	98	99	100	103	102	100	99	101	101	100	100	November
децембар	100	99	103	99	100	101	101	99	103	99	100	97	100	103	101	100	December
2012																	2012
јануар	100	102	96	98	102	102	101	102	95	81	97	105	101	99	101	100	January
фебруар	100	94	105	107	98	102	95	98	103	125	104	99	101	97	101	103	February
март	99	99	99	94	99	96	99	100	96	98	103	98	99	102	97	100	March
април	100	104	101	103	102	99	103	99	102	101	102	100	99	101	102	99	April
мај	101	99	102	106	100	102	99	99	103	101	104	100	101	100	100	99	May
јун	99	106	99	95	102	99	102	101	102	99	95	98	99	94	103	102	June
јул	101	100	99	106	101	98	97	100	97	103	100	103	99	105	96	98	July
август	99	99	97	93	99	100	102	99	99	97	101	100	100	101	101	99	August
септембар	98	102	103	100	99	100	98	101	100	101	99	98	99	95	101	101	September

 10.5. НОМИНАЛНИ ИНДЕКСИ НЕТО ПЛАТА ПО ЗАПОСЛЕНОМ
 NOMINAL INDICES OF NET WAGES PER EMPLOYEE

∅2011=100

	Укупно Total	Подручја Sections															
		A	B	C	D	E	F	G	H	I	J	K	L	M	N	O	
2011																	2011
октобар	99	105	101	98	101	100	101	101	98	100	98	102	99	97	100	101	October
новембар	100	102	94	101	101	98	101	101	101	101	99	101	101	99	99	100	November
децембар	101	101	97	100	101	99	101	100	103	100	99	97	101	101	100	100	December
2012																	2012
јануар	101	103	93	99	103	101	103	102	99	81	95	102	102	101	101	100	January
фебруар	101	98	98	106	100	103	97	101	102	101	99	101	103	97	102	103	February
март	101	96	97	99	99	99	96	101	98	99	102	99	102	99	99	103	March
април	101	100	97	102	101	99	99	100	100	101	103	99	102	101	101	102	April
мај	102	99	99	108	101	101	98	98	102	102	107	99	103	101	100	102	May
јун	101	106	99	102	103	100	100	99	104	100	102	97	102	95	103	104	June
јул	102	106	98	108	104	99	98	99	102	103	102	100	101	100	99	102	July
август	101	104	95	100	103	99	99	98	100	100	103	100	101	101	100	101	August
септембар	99	106	98	100	102	99	97	99	100	101	102	97	100	96	101	101	September

10.6. РЕАЛНИ ИНДЕКСИ НЕТО ПЛАТА ПО ЗАПОСЛЕНОМ
REAL INDICES OF NET WAGES PER EMPLOYEE

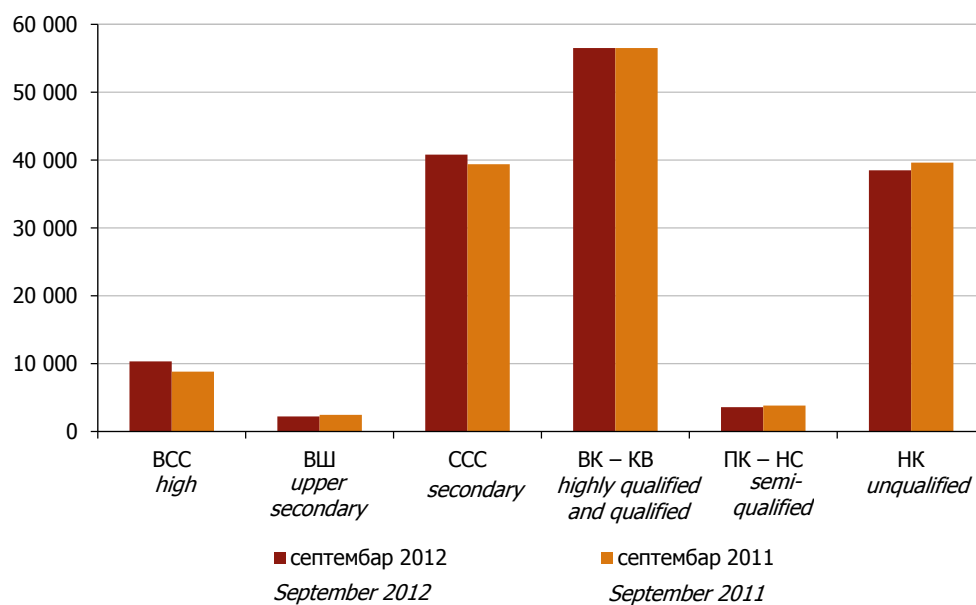
Ø2011=100

	Укупно Total	Подручја Sections															
		A	B	C	D	E	F	G	H	I	J	K	L	M	N	O	
2011																	2011
октобар	99	104	100	97	100	100	101	100	97	99	98	102	99	97	99	100	October
новембар	100	101	94	100	100	98	100	100	100	101	98	100	100	98	99	100	November
децембар	100	100	97	100	100	99	101	99	103	99	98	97	100	101	100	100	December
2012																	2012
јануар	99	102	92	97	101	99	101	101	97	80	94	100	101	99	99	99	January
фебруар	99	95	95	104	98	101	95	98	99	99	97	99	101	95	100	101	February
март	98	94	94	96	97	96	93	98	95	96	99	96	99	97	96	100	March
април	99	98	95	100	99	97	97	98	98	99	101	97	99	99	99	100	April
мај	100	98	97	106	99	99	96	97	100	100	105	97	101	99	98	100	May
јун	100	104	97	101	102	99	99	98	103	99	101	96	101	94	102	102	June
јул	101	105	97	108	104	98	97	98	101	102	102	99	100	99	99	101	July
август	100	103	94	99	102	97	98	97	99	99	102	99	100	100	99	99	August
септембар	98	104	96	98	100	97	95	97	99	99	100	96	98	94	100	99	September

10.7. ЛИЦА КОЈА ТРАЖЕ ЗАПОСЛЕЊЕ¹⁾
PERSONS SEEKING EMPLOYMENT²⁾

	Укупно Total	Жене Women	Према степену стручног образовања By level of educational attainment						
			ВСС high	ВШС upper secondary	ССС secondary	ВК – КВ highly qualified and qualified	ПК – НС semi- qualified	НК unqualified	
2011								2011	
октобар	150 971	72 371	9 422	2 433	39 411	56 473	3 811	39 421	October
новембар	151 576	72 579	9 899	2 432	39 517	56 503	3 773	39 452	November
децембар	153 535	73 045	10 311	2 430	39 896	57 307	3 804	39 787	December
2012								2012	
јануар	154 850	73 474	10 457	2 451	40 214	57 874	3 843	40 011	January
фебруар	155 787	73 784	10 549	2 442	40 603	58 286	3 884	40 023	February
март	155 890	74 197	10 587	2 435	40 851	58 238	3 855	39 924	March
април	154 479	73 772	10 446	2 386	40 559	57 644	3 805	39 639	April
мај	152 349	72 929	9 764	2 309	40 156	57 052	3 753	39 315	May
јун	151 596	72 678	9 611	2 281	40 278	56 716	3 729	38 981	June
јул	151 894	73 080	10 419	2 278	40 390	56 414	3 679	38 714	July
август	151 910	73 142	10 542	2 261	40 477	56 401	3 649	38 580	August
септембар	151 972	73 154	10 317	2 229	40 812	56 516	3590	38 508	September

¹⁾ Извор: Завод за запошљавање Републике Српске
Source: Employment Service of Republika Srpska



Графикон 9. Лица која траже запослење према степену стручног образовања
Graph 9. Persons seeking employment by level of educational attainment

11.1. КОРИСНИЦИ ПЕНЗИЈА ПО ВРСТАМА
BENEFICIARIES OF PENSIONS BY TYPE

	Укупно <i>Total</i>	Инвалидске <i>Disability</i>	Старосне <i>Old – age</i>	Породичне <i>Survivors</i>	
2011					2011
октобар	199 362	37 529	91 845	69 988	<i>October</i>
новембар	200 729	37 526	92 147	71 056	<i>November</i>
децембар	201 033	37 518	92 231	71 284	<i>December</i>
2012					2012
јануар	199 547	37 223	91 688	70 636	<i>January</i>
фебруар	199 726	37 247	91 477	71 002	<i>February</i>
март	199 741	37 216	91 486	71 039	<i>March</i>
април	199 795	37 183	91 609	71 003	<i>April</i>
мај	199 868	37 142	91 810	70 916	<i>May</i>
јун	200 414	37 166	92 341	70 907	<i>June</i>
јул	201 157	37 211	92 883	71 063	<i>July</i>
август	201 456	37 223	93 112	71 121	<i>August</i>
септембар	200 788	37 191	93 263	70 334	<i>September</i>

11.2. ПРОСЈЕЧНЕ ПЕНЗИЈЕ ПО ВРСТАМА
AVERAGE PENSIONS BY TYPE

	Укупно <i>Total</i>	Инвалидске <i>Disability</i>	Старосне <i>Old – age</i>	Породичне <i>Survivors</i>	KM
2011					2011
октобар	320,90	303,28	373,55	261,25	<i>October</i>
новембар	320,80	303,32	373,39	261,83	<i>November</i>
децембар	320,82	303,46	373,31	262,06	<i>December</i>
2012					2012
јануар	326,11	310,30	381,44	262,62	<i>January</i>
фебруар	310,72	282,51	364,96	255,63	<i>February</i>
март	311,00	283,51	365,00	255,85	<i>March</i>
април	311,21	283,80	365,13	256,00	<i>April</i>
мај	311,37	284,06	365,17	256,02	<i>May</i>
јун	311,36	284,29	364,70	256,08	<i>June</i>
јул	311,23	284,46	364,06	256,19	<i>July</i>
август	311,15	284,47	363,77	256,22	<i>August</i>
септембар	311,35	284,53	363,52	256,35	<i>September</i>

¹⁾ Извор: Фонд пензијског и инвалидског осигурања
Source: Pension and Disability Insurance Fund

**Начелник Одјељења за израду публикационих
база података и статистичких публикација**
Владан Сибиновић

***Head of Division for Creation of Publication
Data Bases and Statistical Publications***
Vladan Sibinović

Дизајн
Владан Сибиновић

Design
Vladan Sibinović

Превод
Јелена Кандић

Translation
Jelena Kandić

Редакциони одбор
Јелена Ђокић, Милка Михолјчић, Нада Малиновић,
Биљана Ђукић, Богдана Радић

Editorial Board
*Jelena Đokić, Milka Miholjčić, Nada Malinović,
Biljana Đukić, Bogdana Radić*

Одговара
Др Радмила Чичковић, директор

Person responsible
Radmila Čičković, PhD, Director General

Издаје Републички завод за статистику, Република Српска, Бања
Лука, Вељка Млађеновића 12д - Тел. +387 51 332 700 –
Др Радмила Чичковић, директор - Тираж 30 – Излази
тримјесечно - Преглед је објављен и на Интернету на адреси:
www.rzs.rs.ba - E-mail: stat@rzs.rs.ba - **Приликом коришћења
података обавезно навести извор**

*Published by Republika Srpska Institute of Statistics, Banja Luka,
Veljka Mladenovića 12d - Tel. +387 51 332 700 - Radmila Čičković,
PhD, Director General - Total print run copies 30 - Quarterly
periodicity – Review is available on the Internet at: www.rzs.rs.ba -
E-mail: stat@rzs.rs.ba - **These data can be used provided the
source is acknowledged***
