

DFID

RADNE I SOCIJALNE POLITIKE U BOSNI I HERCEGOVINI: RAZVOJ POLITIKA
DJELOVANJA I MJERA UBLAŽAVANJA NEGATIVNIH UTICAJA
PRIVATIZACIJE



Ured za međunarodni razvoj Vlade Velike Britanije (DFID)

BOSNA I HERCEGOVINA

**RADNE I SOCIJALNE POLITIKE U BOSNI I HERCEGOVINI: RAZVOJ POLITIKA
DJELOVANJA I MJERA UBLAŽAVANJA NEGATIVNIH UTICAJA PRIVATIZACIJE**

Broj ugovora CNTR 00 1368A

Živjeti u BiH

Prvi nacrt Izvještaja o drugom talasu Panel ankete

Za diskusiju u

GRUPAMA KORISNIKA PODATAKA

August 2003.

Birks Sinclair & Associates Ltd.
Mountjoy Research Centre
Durham
DH1 3SW
Ujedinjeno Kraljevstvo

Telefon: 00-44-191-386-4484
Faks: 00-44-191-384-8013
E-mail: Office@Birks-Sinclair.com

Institut za društvena i ekonomska istraživanja
Univerzitet u Essexu
Wivenhoe Park
Colchester CO4 3SQ
Ujedinjeno Kraljevstvo

Telefon: 00 44 1206 872 957
Fax: 00 44 1206 873 151
E-mail: iser@essex.ac.uk

Nezavisni biro za humanitarna pitanja
Šaćira Sikirića 12
71000 Sarajevo
Bosna i Hercegovina

Telefon/Faks: 00 387 33 219 780 /1/ 00 387 33 268 750
E-mail: bosna2@ibhibih.org

Birks Sinclair & Associates Ltd. - IBHI, Šaćira Sikirića 12, 71000 Sarajevo, Bosnia and Herzegovina

Tel: (+387-33) 219 781, 268 750; Tel/Fax: (+ 387-33) 219 780; E-mail: bosna1@ibhibih.org

Ovaj dokument je rezultat projekta koji financira Ured za međunarodni razvoj U.K. (DFID). Stavovi izraženi u dokumentu nisu nužno stavovi DFID-a.

Priznanja

Ovaj Izvještaj je rezultat partnerstva zajedničkog međunarodnog i bosansko-hercegovačkog (bh.) tima.

Vode zajedničkog tima su bili dr. Žarko Papić, dr. Stace Birks i Lewis Cornelius, podržani od strane Rachel Smith, koja je vodila i obučavala osoblje za terenski dio rada na anketi i obradu podataka i dr. Heather Laurie, Frances Williams, Randy Banks, prof. Peter Lynn i Jon Burton, koji su pružili stručne savjete, doprinijeli informacijama za obuku i vršili kontrolu kvalitete implementacije ankete.

Autori samog Izvještaja su dr. Heather Laurie i Jon Burton iz Instituta za društvena i ekonomska istraživanja sa Univerziteta iz Essex.

Dvije Grupe korisnika podataka (GKP) za FBiH i RS su vršile ukupno nadgledanje i usmjeravanje. GKP su pratile proces rada i usmjeravale fokus ovog izvještaja. Sastav članstva GKP po ustanovama i pojedincima je priložen u Dodatku B.

Tim iz BiH je obuhvatao sljedeće osobe: Slavka Popović i dr. Hasan Zolić iz Agencije za statistiku za Bosnu i Hercegovinu (BHAS), profesor Derviš Đudević i Vedran Milisav iz Zavoda za statistiku Federacije Bosne i Hercegovine (FZS) i Slavko Šobot i Jelena Đokić iz Republičkog zavoda za statistiku Republike Srpske (RZS RS), koji su obezbjeđivali strateške savjete za upravljanje anketom; Edin Šabanović i Jelena Miović iz BHAS, Zdenko Milinović i Fehrija Mehić iz FZS i Bogdana Radić i Željka Drašković iz RZS RS, koji su organizirali terenski rad u anketi, i Fahrudin Memić i Ahmet Fazlić iz FZS i Donald Prohaska i Vladan Sibinović iz RZS RS, koji su bili odgovorni za unošenje podataka.

Željeli bismo posebno naglasiti da je Panel anketa provedena kao zajednički pokušaj i "projekt" BHAS, FZS i RZS RS, što je doprinijelo razvoju njihovih vlastitih kapaciteta.

Timu je pomagala Ana Abdelbasit, pomoćnica na projektu.

Tim također želi izraziti svoju zahvalnost supervizorima i anketarima, koji su učinili da prikupljanje podataka na terenu bude uspješno, i operaterima na unosu podataka, odgovornim za unos podataka.

Treba posebno pomenuti same ispitanike iz panel ankete. Vrijeme koje su oni odvojili za anketu odražava njihovo razumijevanje potrebe da kreatorima politike obezbijede detaljniju sliku kretanja u BiH, u nadi da će to poboljšati sredstva na koja se oslanja razvoj politika i povećati želju samih ispitanika da učestvuju u tom procesu. Članovi tima su zahvalni ispitanicima na vremenu koje su posvetili anketi, bez čega ovaj izvještaj ne bi postojao.

Kinnon Scott, Milan Vodopivec, Ruslan Yemtsov i Kendra Gregson iz Svjetske banke su dali svoje komentare na upitnik i korisne doprinose.

Treba zahvaliti DFID-u na podršci, a posebno na komentarima i podršci koje su pružili Robin Milton, Laurie Joshua, Kim Bradford-Smith, Malcolm Worboys, Anamaria Golemac-Powell i Alan Holmes.

Vode tima su odgovorne za izvještaj i njegove zaključke.

Spisak skraćenica

BHAS	Agencija za statistiku Bosne i Hercegovine
BiH	Bosna i Hercegovina
DFID	Ured za međunarodni razvoj U.K.
GKP	Grupa korisnika podataka
FBiH	Federacija Bosne i Hercegovine
FZS	Zavod za statistiku FBiH
SPAD	Serijski panel anketa o domaćinstvima
IBHI	Nezavisni biro za humanitarna pitanja
ILO	Međunarodna organizacija rada
ISCO	Međunarodna standardizirana klasifikacija zvanja
ISER	Institut za društvena i ekonomska istraživanja
KM	Konvertibilna marka
LSMS	Anketa o mjerenju životnog standarda
NACE	Nomenclature générale des Activités économiques dans les Communautés Européennes (Generalna industrijska klasifikacija ekonomskih aktivnosti u okviru Europskih zajednica)
RS	Republika Srpska
RZS RS	Republički zavod za statistiku Republike Srpske
SU	Statističke ustanove
SB	Svjetska banka

Sadržaj

1.	Uvod	1
2.	Demografska i socijalna situacija u BiH	3
3.	Stambena pitanja, migracija i geografska pokretljivost	8
4.	Zaposlenost i nezaposlenost	13
5.	Prihod	24
6.	Obrazovanje, kvalifikacije i obučavanje	30
7.	Zdravlje	33
8.	Vrijednosti, mišljenja i kvalitet života	37
9.	Sažetak i implikacije / preporuke za politiku	41

Dodaci

Dodatak A	Terenski rad i stručni izvještaj
Dodatak B	Institucionalni sastav i Opis aktivnosti Grupa korisnika podataka (GKP)
Dodatak C	Kratki opis projekta

RADNE I SOCIJALNE POLITIKE U BOSNI I HERCEGOVINI: RAZVOJ POLITIKA DJELOVANJA I MJERA UBLAŽAVANJA NEGATIVNIH UTICAJA PRIVATIZACIJE

Živjeti u BiH

Prvi nacrt Izvještaja o drugom talasu Panel ankete

1. Uvod

Ova akciono orijentirana studija bavi se osnovnim pitanjem olakšavanja prikladnog razvoja socijalne politike u BiH. Kreatori politike u oba Entiteta u okviru BiH suočavaju se s nizom problematičnih izbora u oblasti socijalne politike. Kvantitativni i kvalitativni podaci i analize koje su suštinske za socijalnu politiku su prilično slabi. Ipak, okolnosti su složene, a pritisci da se formuliра djelotvorna i održiva politika su sve veći. Iz tog razloga, ovaj izvještaj daje doprinos okvirnom načelu koje:

- informira i podržava ukupni proces kreiranja politike i jača funkciju kreiranja socijalne politike na nivou Entiteta i
- podržava statističke ustanove koje su odgovorne za statističke analize i izvještavanje što treba omogućiti kreiranje informirane politike.

Ovaj izvještaj to radi putem predstavljanja podataka iz panel ankete o domaćinstvima u BiH –rezultat ponovljenih anketnih razgovora s uzorkom domaćinstava – koji su dio serije ankete o domaćinstvima, koju je započeo LSMS i koja će biti nastavljena kroz:

- Anketu o potrošnji domaćinstava (APD), koja koristi novi uzorak od 2000 domaćinstava i koja će biti provedena četiri puta tokom jedne godine uz korištenje novog uzorka, i
- Anketu o radnoj snazi (ARS).

BiH doživljava brzu promjenu, nakon oporavka od rata, u okviru ubrzane tranzicije na tržišnu ekonomiju. Implikacije ovakvog razvoja za socijalnu politiku mogu biti pravilno shvaćene jedino kroz praćenje uticaja makro promjena u ekonomiji na pojedince, porodice i domaćinstva tokom vremena. To zahtijeva analizu *dinamike* dešavanja, kao što su: kretanja po poslovima, geografska pokretljivost, promjene u sastavu domaćinstava, promjene prihoda, promjene zdravstvenog stanja, i njihovo međusobno učešće.

To se radi praćenjem promjene ponašanja i bogatstva domaćinstava, porodica i njihovih članova tokom vremena. Prikladna metodologija za to je panel anketa o domaćinstvima – na kojem se zasniva ovaj izvještaj – “Živjeti u BiH”.

Seriya panel anketa o domaćinstvima (SPAD – “Živjeti u BiH”) omogućuje godišnje mjerenje promjene i dozvolice ujedinjavanje podataka o pojedincima tokom vremena radi stvaranja procjena uticaja promjene na način koji ne dopuštaju podaci iz poprečnog presjeka.

U kontekstu BiH, sposobnost praćenja takvih tranzicija tokom vremena, dok se:

- nastavlja privatizacija i restrukturiranje ekonomije i
- vrši restrukturiranje tržišta rada,

biće kritična za formuliranje opšte socijalne politike i dopunskih mjera za ublažavanje mogućih štetnih uticaja privatizacije i reorganizacije na sigurnost pojedinaca i porodica.

Time se panel anketa, u podršci razvoju politike, nadopunjuje na seriju anketa o poprečnom presjeku domaćinstava.

Ovaj izvještaj daje široku sliku tema obuhvaćenih anketom “Živjeti u BiH” i potencijal za analizu politike kroz korištenje panel podataka.

On namjerno ne pokazuje sve mjere obuhvaćene panel anketom već mu je, umjesto toga, namjera da čitatelju pruži razumijevanje tema i potencijala podataka za analizu. Mada je pretežno opisnog karaktera, zanimljiv je za kreatore politike, istraživače, kao i širi auditorij i međunarodnu zajednicu.

Panel anketa u BiH je prva anketa takve vrste u svim zemljama na Balkanu, tako da predstavlja jedinstveni izvor podataka za dalju analizu. Ovaj projekt će podržati niz daljih analiza ovog bogatog skupa podataka, organiziranih na niz načina koji će dati dalji doprinos razvoju politike.

Ovaj izvještaj obrađuje sedam glavnih tema:

- demografska i socijalna situacija u BiH,
- stambena pitanja, migracija i geografska pokretljivost,
- zaposlenost i nezaposlenost,
- prihod,
- obrazovanje, kvalifikacije i obučavanje,
- zdravlje i
- vrijednosti, mišljenja i kvalitet života.

Analiza ovih tema pokazuje razliku između podataka iz poprečnog presjeka i panela. Podaci o kretanjima iz poprečnog presjeka generalno pokazuju male promjene u ukupnim procentima iz godine u godinu. Stiče se utisak da postoji opšta stabilnost ili postepena promjena. Panel podaci, kod kojih se isti pojedinci prate tokom vremena, obično otkrivaju da se dešava mnogo više promjena tokom promjena stanja pojedinaca u okviru ukupne distribucije. Na primjer:

- pojedinci dobijaju i prekidaju posao,
- pojedinci i porodice postaju siromašni i prestaju biti siromašni,
- pojedinci i porodice s promjenljivim zdravstvenim stanjem u skladu s promjenama stanja zaposlenosti i prihoda.

Ovaj izvještaj time predstavlja konkretne rezultate od političkog značaja, ali i sredstvo za pokazivanje raznih vrsta analiza koje su moguće s longitudinalnim podacima. I ovdje je slučaj da on daje pokazatelje – u specifičnom kontekstu socijalne politike u BiH – za dalje istraživanje, koje se može nadograditi na platformu koju predstavlja ovaj prvi izvještaj.

Naglasak analiza i tabelarnog prikazivanja podataka stavljen je na nivo Entiteta u ovoj fazi, zbog ustavnog delegiranja odgovornosti za kreiranje socijalne politike na nivo Entiteta.

Panel anketu i prateći projekt financira Ured za međunarodni razvoj U.K. (DFID). Terenski rad i obradu podataka provode statističke ustanove – SU (Agencija za statistiku BiH – BHAS, Federalni zavod za statistiku – FZS i Republički zavod za statistiku Republike Srpske – RZS RS) u BiH, u partnerstvu s Birks Sinclairom, Nezavisnim birooom za humanitarna pitanja (IBHI) i Institutom za društvena i ekonomska istraživanja (ISER). Partnerstva koja provode projekt su proširena na Ministarstva-korisnike podataka iz oba Entiteta i Vijeće Ministara na nivou države u smislu razvoja politike.

Priprema i provedba ovog rada su pod vodstvom dvije Grupe korisnika podataka (GKP – vidi Dodatak B) na nivou Entiteta i, u novije vrijeme, GKP za BiH na nivou države.

Ovaj izvještaj je zasnovan na panel podacima iz Talasa (godina) 1 i 2 panel ankete “Živjeti u BiH”. Treća godina (Talas 3) anketiranja je u toku, s domaćinstvima posjećenim radi razgovora u septembru 2003.

Uzorak panel ankete se sastoji od preko 3000 domaćinstava izvučenih iz Ankete o mjeranju životnog standarda (LSMS), koju je 2002. godine provela Svjetska banka u saradnji sa SU. Odabrano je oko pola domaćinstava anketiranih u okviru LSMS i preneseno u panel anketu. Ta domaćinstva su ponovo anketirana 2003. godine, a biće anketirana po treći put u septembru 2004. (vidi Dodatak A radi cjelovitog opisa nacrtu panela, odabira uzorka i terenskih procedura).

Rezultati odgovora u Talasu 2

U Talasu 2 je određeno 3007 domaćinstava za anketne razgovore, 1681 za Federaciju Bosne i Hercegovine (FBiH) i 1326 za Republiku Srpsku (RS). Pošto nacrt panel ankete omogućuje kreiranje novih domaćinstava kad pojedinci iz izvornih domaćinstava napuštaju domaćinstvo radi formiranja

vlastitog domaćinstva, identificirano je 3086 domaćinstava tokom terenskog rada. Od njih je 3050 bilo potencijalno prikladno za anketni razgovor. To znači da je 36 domaćinstava ili odselilo iz BiH ili su njihovi članovi preminuli.

Tabela 1.1 ispod daje rezultate domaćinstava za oba Entiteta za prikladna domaćinstva i, kao što se može vidjeti, stope odgovaranja u Talasu 2 su visoke. Prema međunarodnim standardima, očekivane stope odgovaranja u drugom talasu jedne panel ankete kreću se oko 88%, tako da je panel u BiH izuzetno uspješan u poređenju s panelima drugih država.

Tabela 1.1 Rezultati odgovora u Talasu 2 za prikladna domaćinstva po Entitetima

	Entitet		Ukupni % za BiH
	% za RS	% za FBiH	
Anketirana domaćinstva	95,7 (1298)	93,1 (1577)	94,3 (2875)
Nisu pronađena	1,1 (15)	2,0 (34)	1,6 (49)
Nisu anketirana	3,2 (43)	4,9 (83)	4,1 (126)
	100	100	100
Ukupni broj domaćinstava	1356	1694	3050

U okviru uzorka domaćinstava, ukupno je popisano 9708 pojedinaca, uključujući djecu ispod 15 godina starosti. U okviru 3050 anketiranih domaćinstava, 8060 pojedinaca starosne dobi od 15 ili više godina bilo je prikladno za anketni razgovor, uz ukupno 7527 (93,4%) uspješno anketiranih, od kojih su 209 bili nove pridošlice u anketi u Talasu 2. Stopa odgovaranja domaćinstava za domaćinstva koja su odgovarala je time bila visoka. Tabela 1.2 ispod daje rezultate odgovaranja za sve prikladne pojedince i u domaćinstvima koja su odgovarala i u domaćinstvima koja nisu odgovarala po Entitetima.

Tabela 1.2 Talas 2 – rezultati odgovaranja za sve prikladne pojedince po Entitetima.

	Entitet		Ukupni % za BiH
	% za RS	% za FBiH	
Anketirani	81,4 (4233)	76,0 (4078)	78,4 (7527)
Nisu anketirani	18,6 (788)	24,0 (1288)	21,6 (2072)
Ukupni broj	4233	5366	9599

2. Demografska i socijalna situacija u BiH

Ovaj Odjeljak daje opisne tabele po raznovrsnim ključnim demografskim i socijalnim varijablama za Talase 1 i 2. Detaljniji pregled specifičnih oblasti sadržan je u Odjeljcima koji slijede.

Obratite pažnju na to da su svi rezultati predstavljeni u ovom izvještaju ponderirani u svrhu objašnjavanja vjerovatnoće odabira uzorka i nedostatka odgovaranja u Talasu 2 (vidi Dodatak A radi detaljnog objašnjenja procedure ponderiranja). Brojevi prijavljeni u tabelama su iz tog razloga brojevi ponderiranog uzorka. Tabele prijavljuju samo slučajeve s valjanim odgovorima.

Tabela 2.1 prikazuje distribuciju po nizu ključnih demografskih varijabli za anketirani uzorak. Trendovi iz godine u godinu u okviru oba Entiteta su prilično stabilni, a oba Entiteta imaju slične distribucije starosne dobi, spola i postojećeg bračnog stanja u oba talasa.

Po pitanju trenutnog stanja zaposlenosti, ispitanici u RS prijavljuju više nivoa samo-zaposlenosti, ugovora na određeno vrijeme ili sezonskog rada, a također i rada u porodičnom poslu u Talasu 2. Oba Entiteta imaju manji broj ispitanika koji su se prijavili kao 'domaćica' u Talasu 2, a oba Entiteta održavaju slične procenete studenata i penzionera u obje godine. Nezaposlenost je niža u Talasu 2 za oba Entiteta, što nije razjašnjeno sa 'nesposoban za rad', jer to ostaje prilično slično tokom ove dvije godine. Kao što se moglo očekivati, distribucija etničke pripadnosti u oba Entiteta je značajno različita ali, ako to stavimo na stranu, obrazac je ukupno gledajući sličan u distribucijama između Talasa 1 i Talasa 2.

Tabela 2.1 Talas 1 i Talas 2 – ključne demografske varijable (sve anketirane odrasle osobe, uključujući nove pridošlice u Talasu 2)

	Entitet				Ukupni % za BiH	
	% za RS		% za FBiH			
	T1	T2	T1	T2	T1	T2
<i>Spol</i>						
Muški	49,9	50,3	47,2	47,2	48,4	48,6
Ženski	50,1	49,7	52,8	52,8	51,6	51,4
<i>Starosna dob</i>						
15 - 24	18,2	18,3	19,8	19,7	19,1	19,1
25 - 34	15,4	15,4	16,4	16,1	16,0	15,8
35 - 44	16,6	15,8	18,8	17,8	17,8	16,9
45 - 54	18,5	18,3	16,3	16,5	17,3	17,3
55 - 64	14,1	14,2	13,4	13,2	13,7	13,7
65 i više	17,1	18,1	15,5	16,6	16,2	17,3
<i>Bračno stanje</i>						
Neoženjen/neudata	30,2	28,2	30,1	27,8	30,1	28,0
Vjenčani	57,4	58,4	57,3	58,7	57,4	58,5
Udovac/udovica	10,6	11,4	11,2	11,6	10,9	11,5
Razvedeni/razdvojeni	1,8	2,0	1,4	1,9	1,6	1,9
<i>Stanje zaposlenosti *</i>						
Zaposlenik	26,5	25,1	22,9	23,9	24,5	24,4
Samo-zaposlen	4,7	7,1	2,4	3,6	3,4	5,2
Određeno vrijeme/sezonski radnik	1,8	2,1	1,3	1,5	1,5	1,8
U porodičnom poslu	2,5	3,4	0,8	1,6	1,6	2,4
Domaćica	18,4	18,2	23,7	20,9	21,4	19,7
Student	8,2	8,4	10,1	9,7	9,3	9,1
Penzioner	14,6	13,0	17,0	17,4	15,9	15,4
Nezaposlen	19,8	18,2	19,4	17,3	19,6	17,7
Vojna služba	0,2	0,1	0,3	0,3	0,3	0,2
Nesposoban za rad	3,3	4,3	2,1	3,4	2,7	3,8
<i>Etnička pripadnost**</i>						
Bošnjak	--	5,6	--	68,2	--	40,1
Srbin	--	92,9	--	3,3	--	43,5
Hrvat	--	0,5	--	25,9	--	14,5
Ostalo/Nije dato	--	1,0	--	2,6	--	1,9
Ukupni broj		3650		4487		8137

* Obratite pažnju na to da je stanje zaposlenosti subjektivni izvještaj pojedinca, tj., onog što 'najbolje' opisuje njihovo trenutno stanje.

** Etnička pripadnost nije tražena u Talasu 1.

Tabela 2.2 daje nivo kvalifikacija koje imaju anketirane osobe u Talasu 1 i Talasu 2. Jedna četvrtina ispitanika nije imala nikakve kvalifikacije, a nešto više od dvije trećine je imalo kvalifikacije sa nivoa škole. Samo oko 6% je imalo kvalifikacije s nivoa više škole ili fakulteta. Kao što se moglo očekivati, distribucije su veoma slične u obje godine.

Tabela 2.2 Najviša obrazovna kvalifikacija (svi anketirani)

	Entitet				Ukupni % za BiH	
	% za RS		% za FBiH			
	T1	T 2	T 1	T 2	T 1	T 2
Bez kvalifikacija	23,8	22,9	26,1	25,3	25,1	24,3
Svjedodžba o završenoj osnovnoj školi	27,7	27,8	25,4	25,1	26,4	26,3
Svjedodžba o završenoj srednjoj školi	43,0	43,5	42,3	43,2	42,6	43,3
Viša škola	3,0	3,1	2,9	2,9	2,9	3,0
Diplomirani student/viši stepen	2,6	2,7	3,3	3,5	3,0	3,1
Ukupni broj	3501	3501	4635	4637	8136	8138

U Talasu 2, tri četvrtine anketiranih domaćinstava (75,2%) posjedovalo je smještaj u kojem su živjeli, ali u FBiH (79,9%) postoji veća vjerovatnoća da je tako, nego u RS (69,6%). U oba Entiteta smo također vidjeli povećanje u procentu koji posjeduje svoj dom. Privremeni smještaj predstavlja drugu najveću vrstu stanarskih aranžmana u oba Entiteta, ali je to češći slučaj u RS nego u FBiH. Oba Entiteta su imala oko 1% domaćinstava u uzorku u bespravno zauzetoj imovini. Tabela 2.3 daje distribuciju pravnog stanja smještaja u obje godine po Entitetima.

Tabela 2.3 Pravno stanja smještaja u Talasu 1 i Talasu 2.

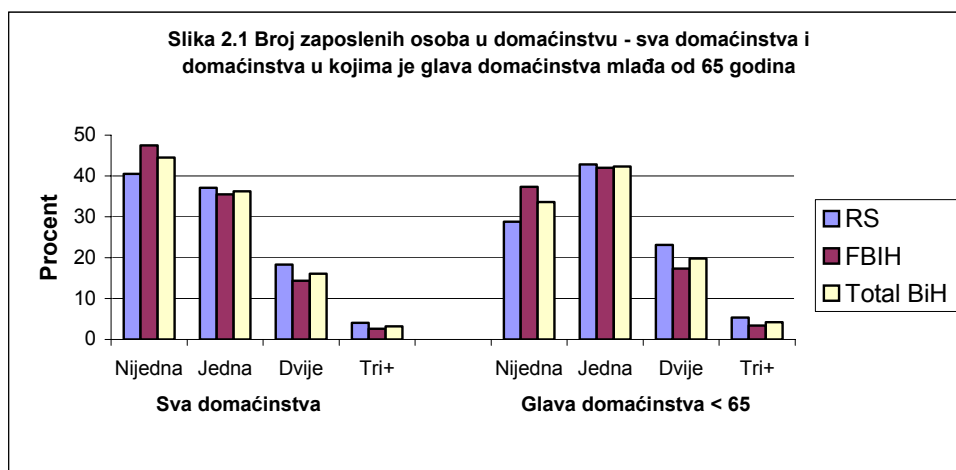
	Entitet				Ukupni % za BiH	
	% za RS		% za FBiH			
	T1	T2	T1	T2	T1	T2
Puno/zajedničko vlasništvo	62,1	69,6	76,4	79,9	70,1	75,2
Pod privatizacijom	2,4	2,5	4,0	1,8	3,3	2,2
Vlasnik stanarskog prava	7,8	1,8	1,2	1,1	4,1	1,5
Iznajmljen	2,5	6,1	1,5	2,6	1,9	4,2
Privremeni smještaj	19,1	11,6	9,6	5,2	13,8	8,1
Besplatno od porodice/prijatelja	3,4	5,0	5,2	7,4	4,4	6,3
Bespravno zauzeto	0,9	1,6	1,0	1,3	1,0	1,4
Hitni smještaj/izbjeglički centar	1,1	0,8	0,6	0,4	0,8	0,6
Ostalo	0,7	0,8	0,4	0,3	0,9	0,5
Ukupni broj	1318	1299	1681	1580	2999	2879

Za BiH u cjelini, srednja vrijednost broja osoba koje žive u jednom domaćinstvu iznosila je 3,33 osobe i 2,77 odrasle osobe starosne dobi od 15 godina ili više. Srednja vrijednost veličine domaćinstva je slična u oba Entiteta, a distribucija veličine domaćinstva se ne razlikuje značajno. Tabela 2.4 daje broj osoba, odraslih osoba i djece po domaćinstvu u Talasu 2.

Tabela 2.4 Veličina domaćinstva – broj osoba, odraslih i djece mlađe od 15 godina u popisanim domaćinstvima, Talas 2.

	Entitet		Ukupni % za BiH
	% za RS	% za FBiH	
Broj osoba			
Jedna	15,1	14,2	14,6
Dvije	20,4	22,3	21,5
Tri	19,9	17,6	18,6
Četiri	22,8	24,4	23,7
Pet	12,7	11,4	11,9
Šest ili više	8,9	10,1	9,7
Srednja vrijednost (standardna devijacija)	3,31 (1,678)	3,34 (1,693)	3,33 (1,686)
Ukupni broj	1335	1715	3050
Broj osoba starosne dobi od 15 ili više godina			
Jedna	15,8	15,5	15,6
Dvije	29,9	36,9	33,8
Tri	24,8	20,9	22,6
Četiri	19,3	17,7	18,4
Pet	7,8	5,9	6,7
Šest ili više	2,3	3,0	2,8
Srednja vrijednost (standardna devijacija)	2,82 (1,314)	2,73 (1,340)	2,77 (1,329)
Ukupni broj	1334	1715	3049
Broj osoba starosne dobi ispod 15 godina			
Nijedna	70,0	63,2	66,2
Jedna	15,0	17,5	16,4
Dvije	11,2	15,2	13,4
Tri ili više	3,7	4,2	3,9
Srednja vrijednost (standardna devijacija)	0,49 (0,853)	0,61 (0,916)	0,58 (0,891)
Ukupni broj	1335	1715	3050

Po pitanju brojeva osoba u okviru svakog domaćinstva koje su bile zaposlene, 44,5% domaćinstava nije imalo nikoga s plaćenim zapošljem, a FBiH (47,5%) je imala viši procent osoba bez posla od RS (40,5%). Takođe je postojala veća vjerovatnoća u RS nego u FBiH da u okviru domaćinstva postoje dvije zaposlene osobe ili više. Značajan dio domaćinstava u oba Entiteta se iz tog razloga oslanja na izvore prihoda iz nezaposlenosti. U slučajevima gdje je glava domaćinstva mlađa od 65 godina, 33,6% domaćinstava nije imalo nijednu zaposlenu osobu, a 42% je imalo jednu zaposlenu osobu. Opet je slučaj da je postojala veća vjerovatnoća da domaćinstva u RS imaju dvije zaposlene osobe ili više.



Srednja vrijednost izvora prihoda iz zaposlenosti i nezaposlenosti data je u Tabeli 2.5 ispod. U prosjeku, izvori prihoda domaćinstva iz zaposlenosti i nezaposlenosti je viši u FBiH nego u RS, uz srednju vrijednost prihoda iz svih izvora u BiH koja iznosi 596 KM mjesečno. Domaćinstva s prihodom iz zaposlenosti su bogatija od domaćinstava bez prihoda iz zaposlenosti u oba Entiteta.

Domaćinstva u oba Entiteta primaju prihod ili prihod u naturi iz pomoći u vidu poklona, usluga u naturi, novčanih pošiljki iz inostranstva, dobrotvornih i humanitarnih organizacija, ali je broj članova domaćinstva koji primaju prihod iz takvih izvora relativno mali. Izvori prihoda iz zaposlenosti i nezaposlenosti time ostaju glavni izvori prihoda za većinu domaćinstava. Novčane pošiljke koje dolaze od članova porodice koji žive u inostranstvu, mada nesumnjivo značajne za neka domaćinstva, prima oko petina domaćinstava u uzorku. Distribucija prihoda je detaljno prikazana u Odjeljku 5.

Tabela 2.5 Srednja vrijednost tipičnog mjesečnog prihoda domaćinstva iz izvora prihoda iz zaposlenosti i nezaposlenosti – Talas 2

	Entitet		Ukupno za BiH
	RS	FBiH	
Izvori prihoda	KM	KM	KM
Zaposlenost**	479,72 (449,20) <i>691</i>	660,96 (528,37) <i>886</i>	581,50 (503,18) <i>1577</i>
Nezaposlenost***	355,90 (593,24) <i>700</i>	458,04 (563,73) <i>932</i>	414,24 (578,60) <i>1631</i>
Pokloni, usluge u naturi iz okvira BiH	45,75 (68,51) <i>198</i>	101,28 (183,44) <i>290</i>	78,76 (150,38) <i>487</i>
Novčane pošiljke iz inostranstva	74,59 (102,94) <i>256</i>	89,00 (144,60) <i>279</i>	82,11 (126,50) <i>535</i>
Pokloni, usluge u naturi od dobrotvornih, humanitarnih organizacija	19,37 (38,65) <i>33</i>	33,18 (54,82) <i>37</i>	26,73 (48,12) <i>70</i>
Ukupno zaposlenost i nezaposlenost	522,96 (598,45) <i>1110</i>	671,72 (668,70) <i>1507</i>	608,61 (643,93) <i>2617</i>
Ukupno svi izvori	503,11 (590,32) <i>1211</i>	666,61 (689,01) <i>1601</i>	596,21 (653,29) <i>2813</i>

* Prijavljene srednje vrijednosti su za domaćinstva u kojima postoji najmanje jedan član s prijavljenom sumom > 0 za dati izvor prihoda. Broj u zagradama je standardna devijacija, a ukupan broj članova uzorka je predstavljen *italikom*.

** Prihod iz zaposlenosti obuhvata prihod iz glavnog posla plus svi ostali poslovi.

***Prihod iz zaposlenosti obuhvata isplate primljene kao: boračka pomoć, porodična penzija, starosna penzija, invalidnina, pomoć iz programa "Civilne žrtve rata", stalna novčana pomoć, povremena (jednokratna) pomoć, pomoć starateljima, dječiji dodatak.

3. Stambena pitanja, migracija i geografska pokretljivost

Tabela 3.1 daje detalje stambenih uslova i pristupa popratnim postrojenjima u RS i FBiH u Talasu 2. Oko 15% domaćinstava je prijavilo život u neprikladnim uslovima ili opustošenim stambenim jedinicama, uz veći dio domaćinstava u RS koji je prijavio neprikladne uslove nego u FBiH. Ukupno gledajući, nešto manje od 59% domaćinstava u BiH je imalo tekuću vodu, ali 17,4% domaćinstava u RS se oslanjalo na dobijanje vode iz javne česme ili bunara. Samo tri četvrtine domaćinstava u RS je imalo kanalizaciju ili iz javnog sistema ili je koristilo septičke jame, dok ostatak nije imao kanalizaciju ili je imao samo javni zahod. U FBiH, 12,1% domaćinstava nije imao kanalizaciju. Pristup telefonu ima veći broj domaćinstava u FBiH (78,9%) nego u RS (62,6%), mada je postojala nešto veća vjerovatnoća da domaćinstva u RS imaju mobilni telefon. Veoma mali broj domaćinstava u BiH ima pristup Internetu (3,3%).

Tabela 3.1 Stambeni uslovi i pristup popratnim postrojenjima – Talas 2 po Entitetima

	Entitet		Ukupni % za BiH
	% za RS	% za FBiH	
	T2	T2	T2
Stambeni uslovi			
Veoma dobri	20,9	29,8	25,9
Prikladni za život	54,9	54,6	54,7
Neprikladni za život	15,0	8,7	11,5
Djelomično opustošena stambena jedinica	2,6	3,2	2,9
Veoma opustošena stambena jedinica	1,6	1,0	1,2
U izgradnji	5,0	2,6	3,7
Izvor vode			
Tekuća voda u stambenoj jedinici	82,6	91,0	87,3
Javna česma ili bunar	17,4	9,0	12,7
Kanalizacija			
Javni sistem/septička jama	75,8	87,9	82,6
Bez kanalizacije/javni zahod	24,2	12,1	17,4
Pristup telefonu			
Vlastiti telefon	58,7	72,5	66,4
Zajednički telefon	3,8	6,1	5,1
Javni telefon	0,1	0,3	0,2
Nema telefon	37,4	21,0	28,2
Ima mobilni telefon			
Da	18,3	16,0	17,0
Ne	81,7	84,0	83,0
Ima pristup internetu			
Da	2,3	4,1	3,3
Ne	97,7	95,9	96,7
Ima auto ili kombi			
Da	38,2	34,9	36,4
Ne	61,8	65,1	63,6
Ukupni broj članova uzorka	1348	1707	3055

Objašnjenje: Ako ispitanik živi u istoj imovini kao u Talasu 1, ova pitanja nisu postavljana u Talasu 2. Ako je u istoj imovini, prijavljen je odgovor iz Talasa 1.

Više od jedne trećine domaćinstava je imalo auto ili kombi, uz srednju vrijednost sedmičnih troškova prevoza za domaćinstva u RS od 28 KM, u poređenju s 29 KM u FBiH. Prijavljeni sedmični troškovi prehrane su bili nešto viši u FBiH, gdje su domaćinstva u RS trošila u prosjeku 47 KM sedmično na hranu, u poređenju s 55 KM sedmično u FBiH. Za osobe koje su živjele u iznajmljenom smještaju,

prosječna mjesečna stanarina bila je 147 KM, ali to ima tendenciju da bude više u RS. Opšti utisak je da su troškovi stanovanja, putovanja i hrane prilično slični za domaćinstva u oba Entiteta, mada prihodi u RS imaju tendenciju da budu niži od prihoda u FBiH.

Tabela 3.2 Srednja vrijednost mjesečne stanarine, sedmičnih troškova prevoza i sedmičnih troškova prehrane – Talas 2.

	Entitet		Ukupno za BiH
	RS	FBiH	
	KM	KM	KM
Srednja vrijednost mjesečne stanarine*	153,94 101	135,98 60	147,25 161
Srednja vrijednost sedmičnih troškova prevoza	27,80 937	28,80 1187	28,36 2124
Srednja vrijednost sedmičnih troškova prehrane	47,12 1278	55,67 1533	51,78 2811

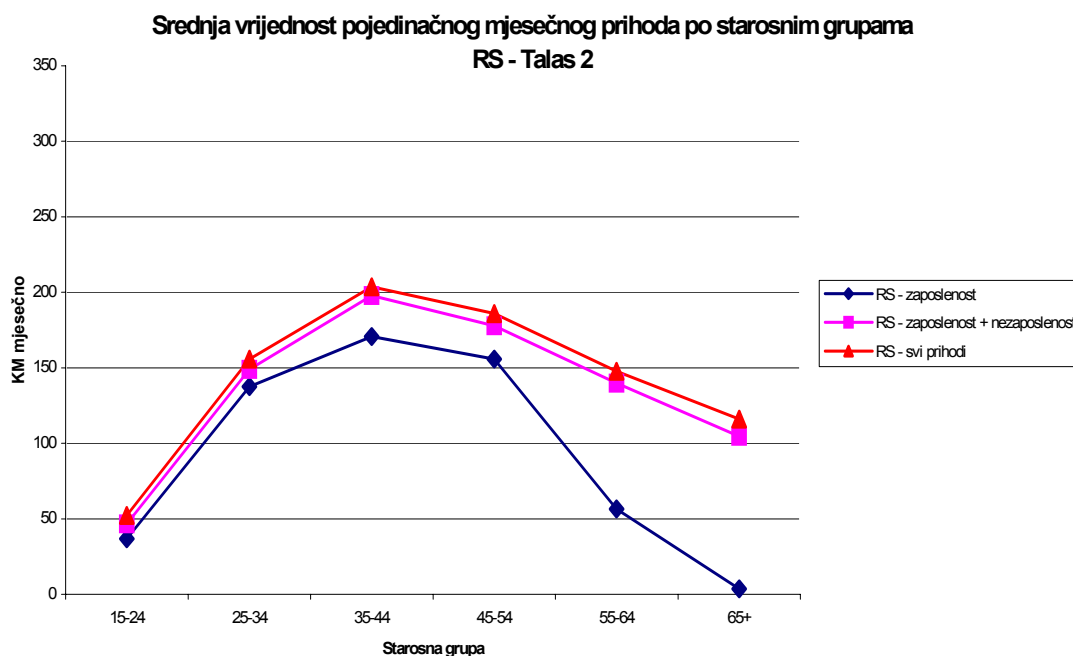
* Ovdje su isključene osobe koje žive u besplatnom smještaju.

Ukupno 8,3% domaćinstava je promijenilo adresu (preselilo) između Talasa 1 i Talasa 2. Postojala je veća vjerovatnoća da su domaćinstva u RS (10,4%) promijenila adresu nego u FBiH (6,6%). Tabela 3.3 pokazuje neka obilježja osoba koje su promijenile adresu. Postojala je veća vjerovatnoća da su žene u oba Entiteta promijenile adresu nego muškarci, kao i zakonski vjenčane osobe. Većina osoba koje su promijenile adresu u oba Entiteta opisala je sebe kao raseljene osobe u Talasu 1, što nalaže da ova kategorija ljudi ima nesigurniju stambenu situaciju i da je veća vjerovatnoća da se nalaze u privremenom smještaju.

Tabela 3.3 Obilježja osoba koje su promijenile adresu i osoba koje nisu promijenile adresu između Talasa 1 i Talasa 2

	% za RS		% za FBiH	
	Nisu preselili	Preselili	Nisu preselili	Preselili
Muškarci	49,2	44,1	47,3	41,2
Žene	50,8	55,9	52,7	58,8
Neoženjen/neudata	25,4	23,9	26,5	21,1
Zakonski vjenčane osobe	58,9	61,1	59,5	59,0
Žive u zajednici	2,0	2,3	0,8	5,1
Udovac/udovica	11,7	9,5	11,2	12,5
Razvedeni/razdvojeni	2,0	3,2	2,0	2,3
Stalno mjesto stanovanja tokom rata	47,0	8,9	66,6	25,7
Stalno mjesto stanovanja – povratnik (raseljena osoba)	8,4	2,0	13,5	3,7
Stalno mjesto stanovanja – povratnik (izbjeglica)	5,5	0,8	3,5	1,5
Privremeno mjesto stanovanja – raseljena osoba	28,9	64,6	12,6	52,2
Privremeno mjesto stanovanja – izbjeglica – raseljena osoba	1,6	1,2	1,9	8,8
Privremeno mjesto stanovanja – izbjeglica	6,7	19,1	0,8	--
Privremeno mjesto stanovanja – ostalo	1,9	3,3	1,0	8,1
Ukupni broj članova uzorka	1681	246	1934	136

Na pitanje da li žele ostati u svom sadašnjem smještaju ili bi više voljeli preseliti, 31,4% ispitanika je reklo da bi više voljeli preseliti. U RS, uzorak od 33,4% ljudi je želio preseliti u poređenju s 29,8% u FBiH. Od osoba koje su željele preseliti, većina (66,5%) je rekla da želi preseliti u inostranstvo. Slika 3.1 pokazuje po Entitetima željena odredišta za osobe koje žele preseliti.



Svim ispitanicima je zatim postavljeno pitanje da li su *očekivali* da će preseliti u sljedećoj godini. Ukupno je 11,4% očekivalo da će preseliti u tekućoj godini, 16,4% u RS i 7,1% u FBiH. U suprotnosti s inostranstvom kao željenim odredištem za većinu ispitanika koji su željeli preseliti, glavno očekivano odredište osoba koje su očekivale da će preseliti bilo je u okviru iste opštine. Samo 15,8% osoba koje su očekivale da će preseliti u sljedećoj godini je smatralo da će preseliti u inostranstvo (Slika 3.2).

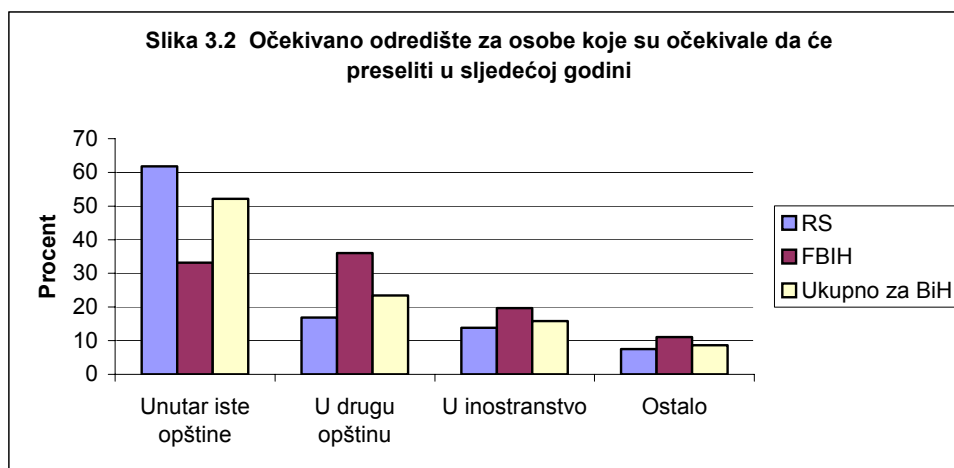


Tabela 3.4 ispod predstavlja presjek po talasima matrice promjena u držanju stambenog posjeda između Talasa 1 i 2 za domaćinstva u kojima je barem jedan pojedinac iz Talasa 1 bio prisutan u Talasu 2. Dijagonala naglašena masnom bojom pokazuje slučajeve u kojima je prijavljeno držanje stambenog posjeda bilo isto u oba talasa. Slučajevi van dijagonale su prijavili promjenu u stanju držanja stambenog posjeda, tj., promjene koje su vjerovatno uzrokovane promjenom adrese u mnogim slučajevima. Obratite pažnju na to da su brojevi slučajeva prijavljenih u ćelijama tabele van dijagonale mali, tako da ih treba tumačiti s oprezom. Vrijednost kategorija nije umanjena jer su razlike od bitnog interesa.

U RS možemo vidjeti da je 95,7% slučajeva bilo u smještaju koji je bio u punom vlasništvu u obje godine, a 37,9% je bilo u smještaju pod privatizacijom u obje godine. Od slučajeva koji su bili pod privatizacijom u Talasu 1, 57,1% je prešlo u kategoriju punog vlasništva u Talasu 2, 6,9% u kategoriju vlasnika stanarskog prava, a 3,4% u iznajmljeni smještaj. Sličan dio u FBiH (94,4%) je bio u punom vlasništvu u obje godine. Osobe u iznajmljenom smještaju predstavljaju sljedeću najstabilniju grupu u RS uz 73,3% koji se nalaze u iznajmljenom smještaju u obje godine. U FBiH je taj procent iznosio 50% u iznajmljenom smještaju u obje godine.

Zanimljivo je primijetiti da je u oba Entiteta polovica slučajeva koji su bili u privremenom smještaju u Talasu 1 i dalje bili u privremenom smještaju u Talasu 2, što nalaže da 'privremeno' za značajan dio domaćinstava može predstavljati relativno dugoročno stanje. U RS nema slučajeva koji su prijavili da su bili u bespravnom posjedu u oba talasa, dok je u FBiH samo 14,3% bilo u bespravnom posjedu u obje godine. Ipak je određen broj slučajeva prešao u bespravni posjed između Talasa 1 i 2, posebice u FBiH gdje su slučajevi u privremenom, besplatnom ili hitnom smještaju u Talasu 1 prešli u kategoriju bespravnog posjeda u Talasu 2.

Tabela 3.4 Držanje stambenog posjeda u Talasima 1 i 2

	Talas 1 – Držanje stambenog posjeda							
Talas 2 – Držanje stambenog posjeda	%	%	%	%	%	%	%	%
RS	Puno vlasništvo	Pod privatizacijom	Vlasnik stanarskog prava	Iznajmljen	Privremeni smještaj	Koristi besplatno	Bespravni posjed	Hitni smještaj
Puno vlasništvo	95,7	51,7	58,5	13,3	14,9	38,6	9,1	38,1
Pod privatizacijom	0,1	37,9	18,1	--	1,2	--	--	--
Vlasnik stanarskog prava	0,6	6,9	12,8	3,3	0,4	2,3	--	4,8
Iznajmljen	--	3,4	2,1	73,3	14,9	6,8	18,2	4,8
Privremeni smještaj	0,5	--	6,4	3,3	48,8	15,9	54,5	33,3
Koristi besplatno	2,3	--	1,1	6,7	7,9	34,1	9,1	9,5
Bespravni posjed	--	--	--	--	8,3	--	--	--
Hitni smještaj	0,8		1,1	--	3,7	2,3	9,1	9,5
<i>Ukupni broj članova uzorka</i>	785	29	94	30	242	44	11	21
FBiH								
Puno vlasništvo	94,4	67,2	55,0	31,8	16,4	35,0	14,3	23,1
Pod privatizacijom	0,7	19,7	5,0	4,5	3,7	1,3	--	--
Vlasnik stanarskog prava	0,7	4,9	20,0	--	1,5	--	--	7,7
Iznajmljen	0,2	3,3	--	50,0	11,2	7,5	14,3	7,7
Privremeni smještaj	0,2	1,6	15,0	--	47,8	2,5	28,6	23,1
Koristi besplatno	3,7	--	5,0	9,1	5,2	50,0	21,4	23,1
Bespravni posjed	--	--	--	--	11,2	1,3	14,3	7,7
Hitni smještaj	--	3,3	--	4,5	3,0	2,5	7,1	7,7
<i>Ukupni broj članova uzorka</i>	1204	61	20	22	134	80	14	13

4. Zaposlenost i nezaposlenost

Tabela 4.1 daje obilježja ukupno anketiranog uzorka u Talasu 2 prema tome da li imaju plaćeno zaposlenje ili nemaju plaćeno zaposlenje. U RS je 57,6% anketiranih prijavilo da nemaju plaćeno zaposlenje, dok u FBiH, 68% nema plaćeno zaposlenje. U oba Entiteta je postojala veća vjerovatnoća kod žena nego kod muškaraca da nemaju plaćeno zaposlenje, mada je kod žena u RS postojala veća vjerovatnoća da imaju plaćeno zaposlenje nego kod žena u FBiH. U RS, 32,4% žena je imalo plaćeno zaposlenje, u poređenju s 18,4% žena u FBiH. U RS je postojala veća vjerovatnoća kod muškaraca da imaju plaćeno zaposlenje (52,5%) nego da nemaju plaćeno zaposlenje (47,5%), ali je u FBiH bio suprotan slučaj. U FBiH, 52,5% muškaraca nije imalo plaćeno zaposlenje, dok je 47,5% imalo plaćeno zaposlenje.

U oba Entiteta je kod mlađih osoba postojala manja vjerovatnoća da imaju plaćeno zaposlenje nego kod grupa starije dobi, što je vjerovatno uzrokovano time što se još nalaze u redovnom obrazovanju, ali isto tako i zbog relativno visokih nivoa nezaposlenosti za mlađe osobe. Dio osoba koje imaju plaćeno zaposlenje se povećava s povećavanjem starosne dobi do značajnog pada u starosnoj grupi od 55 - 64 godine kad ljudi počinju prelaziti u penziju. U starosnoj grupi od preko 65 godina većina ispitanika nije imala plaćeno zaposlenje, kao što se moglo očekivati. Međutim, u RS je 18,8% starijih ljudi prijavilo da imaju plaćeno zaposlenje u poređenju sa samo 4,6% u FBiH.

Nivo obrazovanja je jasno povezan sa zapošljavanjem. Većina ispitanika ima najviši obrazovni nivo ispod nivoa više škole ili fakulteta. Samo 7,5% ispitanika u RS ima visoki nivo obrazovanja, a u FBiH 9,1% ima nivo obrazovanja na nivou više škole ili fakulteta. Najveća vjerovatnoća da nemaju plaćeno zaposlenje postoji kod ispitanika bez obrazovnog nivoa, praćeno sa ispitanicima koji imaju samo nivo osnovnog obrazovanja. U RS 63,8% ispitanika s nivoom osnovnog obrazovanja nisu imali plaćeno zaposlenje u poređenju s 79,4% u FBiH.

Tabela 4.1 Obilježja ukupno anketiranog uzorka prema tome da li imaju plaćeno zaposlenje u Talasu 2

	Entitet					
	RS - % po redovima			FBiH - % po redovima		
	Nema zaposlenje	Ima zaposlenje	Ukupno N=100%	Nema zaposlenje	Ima zaposlenje	Ukupno N=100%
Svi	57,6	42,4	3655	68,0	32,0	4511
Spol						
Muški	47,5	52,5	1823	52,5	47,5	2113
Ženski	67,6	32,4	1832	81,6	18,4	2396
Starosne grupe						
15-24	79,3	20,7	668	83,8	16,2	891
25-34	44,3	55,7	562	57,6	42,4	727
35-44	33,0	67,0	576	44,8	55,2	803
45-54	38,6	61,4	671	47,1	52,9	747
55-64	65,4	34,6	518	79,8	20,2	598
65 i više	81,2	18,8	661	95,4	4,6	747
Bračno stanje						
Neoženjen/neudata	65,8	34,2	1008	74,3	25,7	1257
Zakonski vjenčane osobe	51,1	48,9	2107	60,6	39,4	2636
Žive u zajednici	39,7	60,3	58	74,1	25,9	27
Udovac/udovica	74,8	25,2	413	92,3	7,7	522
Razvedeni /razdvojeni	44,9	55,1	69	48,6	51,4	70
Etnička pripadnost						
Bošnjak	75,9	24,1	203	66,3	33,7	3058
Srbin	56,4	43,6	3390	81,0	19,0	147
Hrvat	57,1	42,9	21	70,4	29,6	1163
Ostali	57,9	42,1	38	65,3	34,7	118
Najviši obrazovni nivo						
Bez	83,3	16,7	455	93,7	6,3	428
Osnovna škola	63,8	36,2	1343	79,4	20,6	1594
Gimnazija	50,7	49,3	71	74,7	25,3	162
Ostali nivoi škola*	33,0	67,0	14	53,6	46,4	28
Srednja tehnička	49,1	50,9	385	55,8	44,2	595
Stručna	48,0	52,0	1109	54,8	45,2	1293
Viša škola	35,1	64,9	111	50,7	49,3	148
Fakultet	40,0	60,0	165	56,3	43,7	261
Ukupni broj članova uzorka	2103	1550	3653	3064	1445	4509

* Ostali nivoi škola obuhvataju vjerske škole, umjetničke škole i učiteljsku školu. Obratite pažnju na to da su veličina u ćelijama tabele veoma male za ovu kategoriju, tako da ih treba tumačiti s oprezom.

Tabela 4.2 daje distribuciju toga da li neko ima plaćeno zaposlenje u Talasima 1 i 2 uz korištenje definicije nezaposlenosti prema ILO. Ova tabela obuhvata samo ispitanike u radnoj dobi (15-65 godina). Definicija nezaposlenosti prema ILO je: trenutno nema plaćeno zaposlenje, tražio je posao u posljednje četiri sedmice i može početi raditi u sljedeće dvije sedmice ako bi posao bio ponuđen.

Prema ovoj definiciji, udio nezaposlenih ispitanika u BiH je povećan sa 8,5% u Talasu 1 na 12% u Talasu 2, uz slične nivoe povećanja na agregatnom nivou u oba Entiteta. Čini se da je u oba Entiteta objašnjenje za to prelaz iz kategorije 'nije zaposlen' u 'nezaposlen', dok dio ispitanika koji su zaposleni ostaje prilično stabilan tokom ovog dvogodišnjeg perioda, sa nešto više od 50% u RS i oko 40% u FBiH. Tako da je na agregatnom nivou primjetno da više ljudi aktivno traži plaćeni posao i da su spremni početi s radom odmah ako bi im bio ponuđen posao.

Tabela 4.2 Poprečni presjek stanja zaposlenosti (definicija nezaposlenosti prema ILO) u Talasima 1 i 2 po Entitetima za ispitanike u radnoj dobi (15-65 godina)

	Entitet					
	% za RS		% za FBiH		Ukupni % za BiH	
	T1	T2	T1	T2	T1	T2
Nezaposleni	9,2	13,6	8,0	10,7	8,5	12,0
Zaposleni	50,1	50,9	39,6	40,9	44,3	45,4
Nisu u zaposlenosti	40,7	35,6	52,4	48,4	47,1	42,6
Ukupni broj članova uzorka	2668	2798	3274	3435	5942	6233

Ako pogledamo matricu poprečnog presjeka stanja zaposlenosti za pojedince unutar uzorka, možemo vidjeti koji dijelovi pojedinaca su promijenili kategorije. Tabela 4.3 pokazuje stanje zaposlenosti u Talasu 1 koristeći definiciju nezaposlenosti prema ILO po stanju zaposlenosti u Talasu 2 za pojedince starosne dobi od 15-65 koji su anketirani u oba talasa.

Tabela 4.3 Poprečni presjek stanja zaposlenosti (definicija nezaposlenosti prema ILO) za Talase 1 i 2 po Entitetima za ispitanike u radnoj dobi (15-65 godina)

Stanje zaposlenosti u Talasu 2	Stanje zaposlenosti u Talasu 1		
	Nezaposleni %	Zaposleni %	Nisu u zaposlenosti %
RS			
Nezaposleni	37,7	7,2	17,2
Zaposleni	37,3	83,1	18,0
Nisu u zaposlenosti	25,0	9,6	64,9
Ukupni broj članova uzorka	244	1338	1084
FBiH			
Nezaposleni	31,0	5,6	12,4
Zaposleni	32,6	81,6	14,7
Nisu u zaposlenosti	36,4	12,8	73,0
Ukupni broj članova uzorka	261	1297	1716
Cijela BiH			
Nezaposleni	34,2	6,4	14,2
Zaposleni	35,0	82,4	16,0
Nisu u zaposlenosti	30,8	11,2	69,8
Ukupni broj članova uzorka	506	2636	2802

Procenti naglašeni masnom bojom u dijagonali pokazuju ispitanike koji su bili u istoj kategoriji u Talasima 1 i 2. U BiH u cjelini, ispitanici s plaćenim poslom u Talasu 1 su bili najstabilnija grupa sa 82,4% s plaćenim poslom u obje godine. Ispitanici koji nisu imali plaćeni posao u Talasu 1 bili su sljedeća najstabilnija grupa sa 69,8% u istoj kategoriji u Talasu 2. Nezaposlenost je bila najnestabilnija grupa sa samo 34,2% nezaposlenih u obje godine. Iz toga proizilazi da postoji značajno kretanje i u kategoriju nezaposleni i van nje. U BiH u cjelini, 6,4% ispitanika koji su bili zaposleni u Talasu 1 su bili nezaposleni u Talasu 2, a 14,2% ispitanika koji nisu bili u zaposlenosti u Talasu 1 bili su nezaposleni u Talasu 2. Međutim, 35% ispitanika koji su bili nezaposleni u Talasu 1 bili su u zaposlenosti do Talasa 2, uz daljih 30,8% koji su prešli u kategoriju 'nisu u zaposlenosti'. Tako da postoje pokazatelji da su nezaposleni ili da su našli posao i postali zaposleni ili promijenili svoju definiciju kao nezaposleni kad su prestali tražiti posao i postali nedostupni za rad.

Obrasci u oba Entiteta su slični, mada je veći procent nezaposlenih u obje godine u RS nego u FBiH. Kategorija zaposlenosti je također stabilnija u RS nego u FBiH. U FBiH je kategorija 'nije u zaposlenosti' bila stabilnija nego u RS, a FBiH je imala veći procent ispitanika koji je prešao u kategoriju 'nije u zaposlenosti' iz nezaposlenosti i zaposlenosti nego u RS.

Tabela 4.4 daje distribuciju zvanja i ekonomske aktivnosti u Talasu 2. Zvanja su šifrirana prema klasifikacijama ISCO, a ekonomske aktivnosti prema klasifikacijama NACE. Glavna razlika između Entiteta je dio ispitanika u poljoprivrednim zvanjima, sa 26,8% zaposlenih u poljoprivredi u RS u poređenju s 10% u FBiH. FBiH je također imala veći procent u profesionalnim zvanjima, kao što su državni zvaničnici, znanstvenici i druga stručna i profesionalna zvanja. U FBiH je bilo 19,8% u profesionalnim zvanjima u poređenju s 15,1% u RS.

Poljoprivreda je bila glavni industrijski sektor u RS (28,6%), praćena s proizvodnjom (21,5%). U FBiH je proizvodnja bila glavni sektor (16,8%) sa ujednačenijom distribucijom po poljoprivredi, građevinarstvu i trgovinskim sektorima prodaje na veliko i malo.

U kombinaciji, javni sektor, uključujući javnu administraciju, obrazovanje, zdravstvene i socijalne službe i ostale komunalne službe, je bio glavni sektor sa 17,5% ispitanika u RS koji rade u tim sektorima i 21,3% u FBiH.

Tabela 4.4 Distribucija zvanja i ekonomske aktivnosti po Entitetima – Talas 2 ispitanici u plaćenom zaposlenju

	Entitet		Ukupni % za BiH
	% za RS	% za FBiH	
Zvanje (ISCO)			
Zakonodavni zvaničnik/vlada	1,3	2,0	1,6
Znanstvenici i istraživači	4,7	8,3	6,4
Stručne i druge službe	8,7	10,3	9,5
Administrativna	5,6	4,7	5,2
Usluge i prodaja	13,3	16,9	15,0
Poljoprivreda	26,8	10,0	18,7
Neindustrijska kvalificirana	22,8	28,8	25,7
Operateri mašina i vozila	6,6	7,9	7,2
Ostala nekvalificirana	9,2	8,8	9,0
Vojska	1,0	2,3	1,6
Ukupni broj članova uzorka	1546	1440	2986
Ekonomska aktivnost po sektoru (NACE)			
Poljoprivreda	28,6	12,2	20,7
Ribarenje	0,2	--	0,1
Rudarstvo	0,5	6,3	3,3
Industrijska proizvodnja	21,5	16,8	19,2
Električna energija, plin, voda	1,6	3,5	2,5
Građevinarstvo	8,1	12,6	10,3
Trgovina na veliko i malo	8,0	10,9	9,4
Ugostiteljstvo	3,8	4,4	4,1
Prevoz, skladištenje i promet	5,3	6,6	5,9
Financijske službe	1,6	1,8	1,7
Nekretnine	0,9	1,2	1,0
Državna uprava i odbrana	6,2	4,8	5,5
Obrazovanje	3,1	5,5	4,2
Zdravstveni i socijalni rad	3,3	3,5	3,4
Ostale komunalne usluge	4,9	8,5	6,7
Privatna domaćinstva sa zaposlenim osobama	1,8	0,4	1,1
Eksteritorijalne organizacije	0,5	0,9	0,7
Ukupni broj članova uzorka	1537	1425	2962

Osim šifriranja trenutnog zaposlenja i ekonomske aktivnosti prema ISCO i NACE, od ispitanika je također zatraženo da opišu svoje trenutno stanje zaposlenosti. Tabela 4.5 pokazuje distribuciju stanja zaposlenosti za ispitanike koji su trenutno zaposleni u Talasu 2. Nivo samo-zaposlenosti je prilično visok u oba Entiteta uz otprilike jednu četvrtinu koja se nalazi u kategorijama samo-zaposlenosti u FBiH i preko jedne trećine u RS. U ovoj definiciji, rad kao zaposlenik u javnom sektoru je glavno stanje u oba Entiteta, praćeno zaposlenošću u privatnom sektoru. U RS preko 10% ispitanika u zaposlenosti radi neplaćeno kao pomoć u poslu, na farmi ili u preduzeću koje pripada članu porodice.

Tabela 4.5 Trenutno stanje zaposlenosti – Talas 2

	Entitet		Ukupni % za BiH
	% za RS	% za FBiH	
Vlasnik/suvlasnik preduzeća koje zapošljava radnike	2,8	2,3	2,5
Vlasnik/suvlasnik preduzeća koje ne zapošljava radnike	1,7	2,5	2,1
Vlasnik/suvlasnik malog posla	1,3	1,9	1,6
Poljoprivrednik na vlastitom posjedu	15,3	4,9	10,3
Preduzetnik u slobodnom zvanju	2,2	2,1	2,2
Rad za poslodavca u privatnom sektoru	22,0	33,4	27,5
Rad u državnom preduzeću	40,4	43,5	41,9
Neplaćeni član porodice koji pomaže porodični posao	10,9	4,6	7,8
Rad za međunarodnu organizaciju	0,5	0,8	0,6
Ostale aktivnosti	2,9	4,1	3,4
Ukupni broj članova uzorka	1561	1459	3020

Tabela 4.6 pokazuje poprečni presjek matrice grupa zvanja anketiranih u obje godine i s plaćenim zaposlenjem u obje godine ankete. Pošto je moguće da se pojave određene razlike u šifriranju po talasima, kategorije zvanja iz ISCO su ispuštene iz ove tabele radi smanjivanja mogućih grešaka u šifriranju, na sljedeći način:

1. profesionalna zvanja – uključuju zakonodavne i vladine zvaničnike, znanstvenike i istraživače (uključujući i nastavnike i ljekare), stručna i druga profesionalna;
2. administrativna i usluge i prodaja;
3. poljoprivreda;
4. kvalificirana neindustrijska i operateri mašina i vozila;
5. ostalo – uključuje ostala nekvalificirana i vojna.

Naglašeni procenti na dijagonali pokazuju ispitanike koji su bili klasificirani kao ispitanici koji se nalaze u istoj grupi zvanja u obje godine.

Tabela 4.6 Grupa zvanja u Talasu 2 po grupi zvanja u Talasu 1 – anketirani ispitanici u plaćenom zaposlenju u oba talasa (kategorije ISCO ispuštene)

	Talas 2 - Zvanja (ISCO)				
T1 - Zvanja (ISCO)	Profesionalna	Administrativna/ prodaja	Poljoprivreda	Kvalificirana/ operateri mašina	Ostalo
RS	%	%	%	%	%
Profesionalna	64,5	12,8	--	6,4	8,1
Administrativna i prodaja	18,0	74,9	3,1	7,0	27,0
Poljoprivreda	2,0	2,4	83,7	4,7	8,1
Kvalificirana/operateri mašina	14,5	7,1	13,2	81,3	40,6
Ostalo	1,0	2,8	--	0,6	16,2
Ukupni broj članova uzorka	200	211	258	343	74
FBiH					
Profesionalna	66,9	8,4	2,0	6,0	12,5
Administrativna i prodaja	19,2	68,7	7,8	7,5	37,5
Poljoprivreda	1,6	1,9	62,8	2,8	--
Kvalificirana/operateri mašina	11,2	18,7	19,6	82,9	17,5
Ostalo	1,1	2,3	7,8	0,8	32,5
Ukupni broj članova uzorka	260	214	51	385	40

U RS je poljoprivreda bila najstabilnija kategorija sa 83,7% ispitanika koji rade u poljoprivredi u Talasu 2 koji se nalaze u istoj grupi zvanja u Talasu 1. U FBiH grupa kvalificiranih neindustrijskih i operatera mašina je bila najstabilnija sa 82,9% ispitanika koji se nalaze u istoj grupi zvanja u Talasu 2.

Za razliku od RS, postojalo je značajno kretanje van poljoprivrednih zanimanja u FBiH jer je preko jedne trećine ispitanika u nepoljoprivrednim zvanjima u Talasu 2 bilo u poljoprivredi u Talasu 1.

U oba Entiteta, profesionalna zvanja za koja se može očekivati da budu prilično stabilna tokom vremena, pokazuju priličan stepen kretanja u druge kategorije. Mada je moguće da je dio toga uzrokovan promjenom načina šifriranja između talasa, nije vjerovatno da je takva greška u šifriranju dovela do svega toga. Podaci sugeriraju da profesionalna zvanja nisu tako sigurna ili stabilna tokom vremena kako bi se moglo očekivati. Najnestabilnija kategorija je kategorija 'ostalo/vojska', što se moglo očekivati s obzirom da je ova grupa univerzalna grupa za zvanja koja nisu mogla biti tačno šifrirana drugdje u okviru.

Kad pogledamo uobičajeni broj sedmičnih radnih sati u BiH, srednja vrijednost broja sedmičnih radnih sati je relativno velika. U RS je srednja vrijednost bila 44 sata sedmično, a u FBiH 44,75 sati sedmično. Ispitanicima koji su radili ili više od 42 sata sedmično ili manje od 40 sati sedmično je postavljeno pitanje zašto su radili veći ili manji broj sati. Tabela 4.7 daje razloge koje su ljudi prijavili za to što su radili veći ili manji broj sati. Glavni razlog za više od 42 sata rada sedmično je bio da je redovno radno vrijeme duže od toga, za šta je postojala veća vjerovatnoća u FBiH nego u RS. Za razliku od toga, postoje određeni pokazatelji da bi ljudi željeli raditi veći broj sati u slučajevima gdje su radili manje od 40 sati sedmično jer je 7,9% ispitanika reklo da nisu mogli pronaći stalni posao. Veoma mali broj ispitanika je rekao da ne želi raditi veći broj sati.

Tabela 4.7 Razlozi za rad duži od 42 sata sedmično ili manje od 40 sati sedmično – Talas 2

	Entitet		Ukupni % za BiH
	% za RS	% za FBiH	
Više od 42 sata sedmično			
Redovno radno vrijeme iznosi više od 42 sata sedmično	35,7	55,5	46,9
Prekovremeni rad	32,9	17,8	24,4
Manje od 40 sati sedmično			
Redovno radno vrijeme iznosi manje od 40 sati sedmično	6,5	10,7	8,9
Bolest	10,0	2,2	5,6
Ne može naći stalni posao	6,8	8,8	7,9
Nedostatak obrazovanja, obuke	0,4	0,5	0,5
Ne želi raditi prekovremeno	0,4	1,7	1,1
Ostalo	7,2	2,7	4,7
Ukupni broj članova uzorka	459	589	1048

Ispitanicima s plaćenim zaposlenjem u Talasu 2 je postavljeno pitanje da li primaju potpore u okviru njihovog posla, uključujući platu ili dio plate, zdravstveno osiguranje ili penziono osiguranje. U BiH u cjelini, 83,3% je primalo platu ili dio plate, 58,2% je imalo zdravstveno osiguranje u okviru njihovog posla, a 54,3% je imalo neki oblik penzionog osiguranja iz njihovog trenutnog posla.

Tabela 4.8 pokazuje primljene potpore po Entitetima zajedno s brojem potpora koje primaju ispitanici. Ukupno gledajući, ispitanici u FBiH su bili u boljem položaju nego ispitanici u RS, jer je postojala veća vjerovatnoća da imaju neku od popisanih potpora, a također je postojala veća vjerovatnoća nego kod ispitanika u RS da imaju više od jedne potpore iz njihovog trenutnog posla. U RS 22,5% nije imalo nijednu od popisanih potpora u njihovom trenutnom poslu u poređenju sa 6,5% radnika u FBiH.

Tabela 4.8 Primljene potpore u sadašnjem poslu – Talas 2

	Entitet		Ukupni % za BiH
	% za RS	% za FBiH	
Prima platu ili dio plate			
Da	74,9	92,4	83,3
Ne	25,1	7,6	16,7
Prima zdravstveno osiguranje			
Da	46,1	71,3	58,2
Ne	53,9	28,7	41,8
Prima penziono osiguranje			
Da	43,4	66,2	54,3
Ne	56,6	33,8	45,7
Broj primljenih potpora			
Nijedna	22,5	6,5	14,8
Jedna	32,3	22,0	27,4
Dvije	3,0	6,4	4,7
Tri	42,2	65,0	53,1
Ukupni broj članova uzorka	1525	1412	2937

Multi-varijantni model koji koristi logističku regresiju za predviđanje vjerovatnoće da se ispitanik nalazi u zaposlenosti u Talasu 2 za osobe u radnoj dobi prikazan je u Tabeli 4.9. Ovaj model je kontrolirao niz nezavisnih varijabli, uključujući spol, starosnu dob, starosnu dob na kvadrat, bračno stanje, kvalifikacije, zdravstveno stanje, da li ispitanik ima ograničenja, stambeno stanje, da li je ispitanik preselio tokom prošle godine, da li je ispitanik imao obuku tokom prošle godine, hronična oboljenja i da li je ispitanik pušač.

Za BiH u cjelini ovaj model predviđa da je postojala veća vjerovatnoća kod muškaraca nego kod žena da budu u zaposlenosti. Također je postojao pozitivni odnos sa starosnom dobi, ali i negativni odnos sa starosnom dobi na kvadrat, što sugerira da starenje ljudi smanjuje vjerovatnoću da će biti u zaposlenosti. Bivanje u svim drugim bračnim stanjima osim neoženjen/neudata bilo je pozitivno povezano s bivanjem u zaposlenosti, kao što je to bilo i obrazovanje. Posjedovanje bilo kakvog oblika obrazovanja povećava vjerovatnoću bivanja u zaposlenosti, a univerzitetski nivo kvalifikacije je najznačajniji u poređenju s neposjedovanjem ikakvih kvalifikacija.

U ovom modelu je pohađanje određene obuke tokom prošle godine također pozitivno povezano s bivanjem u zaposlenosti u poređenju s ispitanicima koji nisu primili nikakvu obuku, mada treba biti zabilježeno da bi dio tih slučajeva pohađao obuku koju obezbjeđuje poslodavac.

Činjenica da je ispitanik pušač je također pozitivno povezana s bivanjem u zaposlenosti, ali je to vjerovatno lažni uticaj uslijed činjenice da postoji veća vjerovatnoća da muškarci istovremeno budu u zaposlenosti i da budu pušači.

Vjerovatnoća bivanja u zaposlenosti je bila smanjena za osobe s ograničenjima u poređenju s osobama bez ograničenja. Ispitanici koji su bili stalno nastanjeni i koji su morali preseliti tokom rata ili ispitanici koji su bili privremeno nastanjeni su također imali manju vjerovatnoću da budu u zaposlenosti u poređenju sa stalno nastanjenim koji se nisu selili tokom rata.

Varijable u ovom modelu koje nisu bile statistički značajne su etnička pripadnost, da li su promijenili adresu tokom prošle godine i da li ispitanik ima hronično oboljenje.

Tabela 4.9 Rezultati logističke regresije koji predviđaju da li je neko u zaposlenosti u Talasu 2

	BiH		RS		FBiH	
	B	S.G.	B	S.G.	B	S.G.
Muškarac	1,341**	0,70	1,059**	,102	1,607**	,099
Starosna dob	,273**	0,19	,249**	,026	,317**	,028
Starosna dob na kvadrat	-,003**	,000	-,003**	,000	-,003**	,000
Bošnjak	-,101	,237	-,195	,494	,062	,289
Srbin	,396	,237	,083	,427	-,780	,423
Hrvat	-,282	,248	-,139	,784	-,144	,297
Vjenčani	,420**	,096	,436*	,139	,335 ⁺	,135
Žive u divljem braku	,733*	,281	1,077*	,341	-,111	,541
Udovac/udovica	,544*	,182	1,007**	,263	-,078	,280
Razvedeni	,694*	,243	,377	,329	1,079*	,360
Osnovno obrazovanje	,412**	,112	,371 ⁺	,157	,447*	,165
Srednje obrazovanje	1,109**	,110	,979**	,159	1,221**	,159
Više obrazovanje	1,990**	,242	2,066**	,393	2,025**	,319
Fakultetsko obrazovanje	3,195**	,291	2,851**	,450	3,514**	,385
Osoba s ograničenjima	-,495*	,156	-,251	,229	-,629*	,218
Zdravlje odlično	,777**	,125	,917**	,181	,659**	,177
Zdravlje veoma dobro	,727**	,124	,930**	,184	,574*	,173
Zdravlje prilično dobro	,516**	,102	,685**	,147	,380 ⁺	,147
Raseljeni stanovnici	-,673**	,131	-1,164**	,253	-,396 ⁺	,168
Privremeni stanovnici	-,252*	,091	-,277 ⁺	,112	-,234	,163
Preselili u prošloj godini	-,131	,141	,000	,176	-,353	,244
Pohađali obuku u prošloj godini	,481 ⁺	,245	,376	,352	,526	,350
Imaju hronično oboljenje	,066	,057	,013	,087	,100	,077
Pušači	,003**	,000	,003**	,001	,003**	,001
Konstanta	-8,267	,438	-7,481	,665	-9,238	,619
R ²	,392		,341		,442	
Ukupni broj članova uzorka	6066		2711		3355	

** Nivo značajnosti .001

* Nivo značajnosti .01

+ Nivo značajnosti .05

Kad primjenjujemo isti model pojedinačno za svaki Entitet, opšta slika ostaje ista za BiH u cjelini. Međutim, postoje određene razlike za pojedinačne Entitete.

U RS, razvedeni u poređenju sa samcima nisu više statistički značajni, kao ni osobe s ograničenjima, za smanjivanje vjerovatnoće da je neko u zaposlenosti. Pohađanje obuke tokom prošle godine također nije više značajno u RS. Mada etnička pripadnost ostaje statistički neznčajna, postoji pozitivan odnos za osobe koje su Srbi i negativni znak za Bošnjake i Hrvate, što se moglo očekivati s obzirom na distribuciju etničke pripadnosti u RS.

U FBiH, udovac/udovica ili žive u divljem braku nije više statistički značajno u predviđanju da je neko u zaposlenosti. Pohađanje obuke tokom prošle godine, kao ni privremeni stanovnici, također nije više značajno u FBiH za smanjivanje vjerovatnoće da je neko u zaposlenosti. Etnička pripadnost ostaje statistički neznčajna, ali postoji pozitivni odnos za ispitanike koji su Bošnjaci, a negativni znak za Srbe i Hrvate, što se ponovo moglo očekivati s obzirom na distribuciju populacije etničkih grupa u FBiH.

Drugi model prikazan u Tabeli 4.10 predviđa vjerovatnoću kretanja u zaposlenost između Talasa 1 i 2. Zavisna varijabla je bila šifrirana '1' ako nisu u zaposlenosti, ili nezaposleni ili van radne snage, u Talasu 1 i u zaposlenosti u Talasu 2. To su slučajevi koji su prešli iz nezaposlenosti u zaposlenost između talasa. Svi ostali slučajevi su šifrirani '0' na zavisnoj varijabli. U ovom modelu se obilježja ispitanika u Talasu 1 koriste kao nezavisne varijable koje predviđaju kretanje u zaposlenost do Talasa 2. Pošto upitnik za Talas 1 nije sadržavao pitanja o etničkoj pripadnosti, opštem zdravlju, ograničenjima, obuci i pušenju, te varijable nisu uključene u ovaj model. Sve ostale varijable su uključene kao i u prethodnom modelu u Tabeli 4.9.

Tabela 4.10 Rezultati logističke regresije koji predviđaju kretanje u zaposlenost između Talasa 1 i 2 (ispitanici anketirani u oba talasa)

	BiH		RS		FBiH	
	B	S.G.	B	S.G.	B	S.G.
Muškarac	,344**	,091	-,246	,134	,886**	,130
Starosna dob	,072*	,024	,018	,035	,143**	,034
Starosna dob na kvadrat	-,001*	,000	,000	,000	-,002**	,000
Vjenčani	-,270 ⁺	,126	-,014	,192	-,574*	,170
Žive u divljem braku	-,398	,448	,091	,464	-4,667	5,394
Udovac/udovica	-,432	,301	,321	,368	-1,736*	,662
Razvedeni	-,706	,426	-1,175	,774	-,438	,525
Osnovno obrazovanje	-,146	,151	-,393	,218	,098	,218
Srednje obrazovanje	-,311 ⁺	,148	-,495 ⁺	,218	-,248	,212
Više obrazovanje	-,944*	,368	-,805	,499	-1,154 ⁺	,555
Fakultetsko obrazovanje	-,951*	,335	-1,023 ⁺	,505	-1,009 ⁺	,456
Raseljeni stanovnici	-,275	,188	,156	,262	-,612 ⁺	,277
Privremeni stanovnici	,189	,117	,267	,153	,275	,201
Osobe koje su promijenile adresu između T1 / 2	-,197	,200	-,155	,249	-,349	,344
Imaju hronično oboljenje	0,57	,128	,034	,184	,100	,183
Konstanta	-3,041	,404	-1,669	,575	-4,633	,583
R ²	,019		,018		,070	
Ukupni broj članova uzorka	5804		2619		3185	

** Nivo značajnosti .001

* Nivo značajnosti .01

+ Nivo značajnosti .05

Za BiH u cjelini, postojala je veća vjerovatnoća kod muškaraca nego kod žena da su prešli u zaposlenost iz nezaposlenosti između Talasa 1 i 2. Također je postojao pozitivni odnos sa starosnom dobi, ali negativni odnos sa starosnom dobi na kvadrat, što sugerira da je postojala manja vjerovatnoća kod starijih ispitanika da su prešli u zaposlenost nego kod mlađih. Kod vjenčanih ispitanika je postojala manja vjerovatnoća da su prešli u zaposlenost nego kod samaca, vjerovatno uslijed činjenice da su udate žene prvenstveno locirane u kući. Kod ispitanika s kvalifikacijama iznad nivoa osnovne škole postojala je manja vjerovatnoća da su prešli u zaposlenost nego kod ispitanika bez kvalifikacija. Mada ovo izgleda protivno intuiciji, može se protumačiti kao rezultat veće vjerovatnoće da je neko zaposlen u Talasu 1 za ispitanike koji nemaju kvalifikacije. Tako da je postojala manja vjerovatnoća da su ispitanici s kvalifikacijama u zaposlenosti u Talasu 1, te nisu mogli preći u zaposlenost jer su već bili u zaposlenosti.

Kad govorimo o istom modelu zasebno za pojedini Entitet, otkrivamo da su jedine varijable u RS koje ostaju statistički značajne negativni odnos s činjenicom da neko ima srednje ili fakultetsko

obrazovanje u poređenju s nedostatkom kvalifikacija. Ovdje se vjerovatno ponovo radi o tome da je postojala veća vjerovatnoća da su ispitanici sa srednjim ili fakultetskim obrazovanjem bili zaposleni u Talasu 1. Mada činjenica da je ispitanik muškarac nije statistički značajna u ovom modelu, zanimljivo je primijetiti da činjenica da je ispitanik muškarac ima negativni znak u RS. Tako postoji manja vjerovatnoća kod muškaraca u RS da su prešli u zaposlenost iz nezaposlenosti ili bili van zaposlenosti nego kod žena u RS, što je u suprotnosti sa BiH u cjelini.

Ovaj model za FBiH pokazuje da je u FBiH postojala veća vjerovatnoća kod muškaraca nego kod žena da su prešli u zaposlenost. Kao i za BiH u cjelini, je postojao pozitivan odnos sa starosnom dobi, ali negativni odnos sa starosnom dobi na kvadrat, što sugerira da je u FBiH postojala manja vjerovatnoća kod starijih ispitanika da su prešli u zaposlenost nego kod mlađih. Činjenica da je neko vjenčan ili udovičen, u poređenju sa samcima, smanjuje vjerovatnoću prelaska u zaposlenost, vjerovatno uslijed kućanskih obaveza za žene i činjenice da postoji manja vjerovatnoća da žene u svakom slučaju budu zaposlene. Činjenica da je neko završio višu školu ili fakultet ostaje statistički značajna u smanjivanju vjerovatnoće prelaska u zaposlenost, kao i za BiH u cjelini. U FBiH je činjenica da stanovnik raseljen tokom rata smanjivala vjerovatnoću prelaska u zaposlenost.

5. Prihod

Srednja vrijednost mjesečnog prihoda domaćinstava iz svih izvora prijavljenih u anketi, uključujući prihod iz zaposlenosti, prihod iz nezaposlenosti, od poklona ili novčanih pošiljki, iznosila je 596 KM za BiH u cjelini, 503 KM u RS i 666 KM u FBiH (vidi Tabelu 2.6 u Odjeljku 2 radi sredstava za pojedine izvore po Entitetima). Ako podijelimo distribuciju mjesečnog prihoda u decile i kvartale, možemo vidjeti dio domaćinstava u svakoj desetini i svakoj četvrtini distribucije prihoda.

Tabela 5.1 pokazuje dio domaćinstava in svakom decilu i kvartalu po Entitetima. Dio domaćinstava u najniža dva decila distribucije prihoda je veći u RS nego u FBiH. Na drugom kraju distribucije prihoda, u FBiH se u najviša dva decila nalazi veći dio domaćinstava nego u RS. U RS 32,4% domaćinstava se nalazilo u najnižoj četvrtini distribucije prihoda u poređenju s 19,5% u FBiH. Suprotno tome, 20% domaćinstava u RS se nalazilo u najvišoj četvrtini distribucije prihoda u poređenju s 28,8% domaćinstava u FBiH. Sveukupno je prihod domaćinstva u FBiH veći nego u RS, ali RS također ima relativno veći dio najsiromašnijih domaćinstava u BiH.

Tabela 5.1 Decili i kvartali mjesečnog prihoda domaćinstva po Entitetima – Talas 2

Mjesečni prihod domaćinstva	Entitet	
	% za RS	% za FBiH
Najniži decil	17,6	5,1
2	10,1	9,2
3	10,0	10,2
4	8,8	10,5
5	10,8	10,1
6	7,8	10,6
7	11,2	11,3
8	8,2	9,6
9	8,2	10,7
Najviši decil	7,3	12,7
Najniži kvartal	32,4	19,5
2	24,9	25,7
3	22,7	26,0
Najviši kvartal	20,0	28,8
N domaćinstava	1212	1602

Pošto je glavni izvor prihoda za domaćinstva iz zaposlenosti, broj zaposlenih osoba u domaćinstvu ima značajan uticaj na ukupni prihod domaćinstva. U Tabeli 5.2 su kvartali prihoda domaćinstva prikazani po broju osoba zaposlenih u domaćinstvu. Domaćinstva bez zaposlenih osoba, uključujući domaćinstva bez osoba u radnoj dobi, imaju veću vjerovatnoću da budu u najnižem kvartalu prihoda u poređenju s domaćinstvima s barem jednom zaposlenom osobom. Domaćinstva s dvije ili više zaposlenih osoba u domaćinstvu imaju veću vjerovatnoću da budu u najvišem kvartalu prihoda nego druga domaćinstva. Ova domaćinstva 'bogata poslom' su time značajno bogatija od drugih domaćinstava u oba Entiteta, mada je distribucija po kvartalima različita u oba Entiteta.

U RS se 53,6% domaćinstava bez zaposlenih osoba nalazi u najnižem kvartalu, dok se 43,1% domaćinstava s dvije ili više zaposlenih osoba nalazi u najvišem kvartalu. U FBiH se 36,2% domaćinstava bez zaposlenih osoba nalazi u najnižem kvartalu, dok je 65,4% domaćinstava s dvije ili više zaposlenih osoba u najvišem kvartalu. Uticaj činjenice da domaćinstvo nema zaposlenih osoba u odnosu na to da su u najnižem kvartalu nije tako istaknuta u FBiH kao u RS. U FBiH se samo nešto više od jedne trećine takvih nezaposlenih domaćinstava nalazilo u najsiromašnijoj grupi u poređenju s više od polovice u RS.

Uticaj broja ispitanika u zaposlenosti na povećavanje ukupnog prihoda domaćinstva je također veći u FBiH nego u RS, vjerovatno kao rezultat više vrijednosti plata u FBiH.

Tabela 5.2 **Kvartal mjesečnog prihoda domaćinstva po brojevima zaposlenih u domaćinstvima po Entitetima - Talas 2**

	Broj zaposlenih osoba		
	Nijedna	Jedna	Dvije ili više
	%	%	%
RS			
Najniži kvartal	53,6	27,2	5,9
2	23,3	32,4	16,3
3	15,3	22,8	34,6
Najviši kvartal	7,8	17,6	43,1
N domaćinstava	472	448	289
FBiH			
Najniži kvartal	36,2	6,5	3,1
2	30,5	28,0	8,5
3	20,5	34,3	23,0
Najviši kvartal	12,8	31,2	65,4
N domaćinstava	732	586	283

Sastav domaćinstva, u odnosu na to da li se radi o domaćinstvu koje vodi žena ili o domaćinstvu koje vodi muškarac, je također uticao na prihod domaćinstva, s tim da su domaćinstva koja vode žene u cjelini siromašnija od domaćinstava koje vode muškarci. Ukupno 24,1% anketiranih domaćinstava vode žene. Tabela 5.3 pokazuje kvartale mjesečnog prihoda domaćinstva po spolu glave domaćinstva.

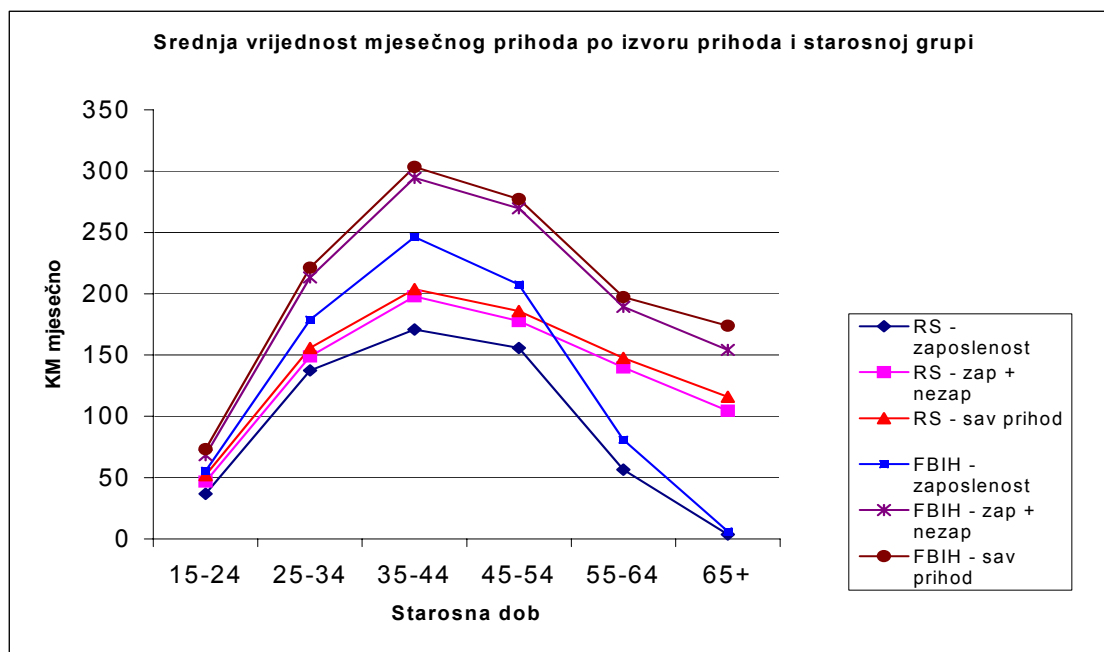
Za BiH u cjelini, 39,4% domaćinstava koja vode žene nalazi se u najnižem kvartalu prihoda u poređenju s 20,4% domaćinstava koja vode muškarci. Postojala je veća vjerovatnoća da su domaćinstva koja vode žene u RS u najsiromašnijoj grupi nego domaćinstva koja vode muškarci u RS ili domaćinstva koja vode žene u FBiH. U RS se preko polovice domaćinstava koja vode žene nalazi u najsiromašnijoj grupi u poređenju s manje od jedne trećine u FBiH. U RS se 12,4% domaćinstava koja vode žene nalazi u najvišem kvartalu u poređenju s 22,1% domaćinstava koja vode muškarci. U FBiH razlika između domaćinstava koja vode žene i domaćinstava koja vode muškarci u najvišem kvartalu nije tako istaknuta, s tim da je 25,2% domaćinstava koja vode žene u najbogatijoj grupi, u poređenju s 30,2% domaćinstava koja vode muškarci.

Tabela 5.3 Kvartal mjesečnog prihoda domaćinstva po tome da li domaćinstvo vode žene ili muškarci – Talas 2

	Spol glave domaćinstva	
	Muškarac	Žena
	%	%
Čitava BiH		
Najniži kvartal	20,4	39,4
2	26,5	21,9
3	26,6	18,5
Najviši kvartal	26,6	20,3
N domaćinstava	2123	691
RS		
Najniži kvartal	26,8	52,3
2	26,7	18,4
3	24,3	16,9
Najviši kvartal	22,1	12,4
N domaćinstava	946	266
FBiH		
Najniži kvartal	15,2	31,3
2	26,3	24,0
3	28,4	19,5
Najviši kvartal	30,2	25,2
N domaćinstava	1177	425

Ove razlike u prihodu između domaćinstava koja vode žene i domaćinstava koja vode muškarci su vjerovatno uzrokovane, barem djelomično, razlikama u stopama zaposlenosti između muškaraca i žena. Također postoji vjerovatnoća da su one povezane sa starosnom dobi, gdje je veća vjerovatnoća da domaćinstva koja vode žene-udovice žive od ograničenog prihoda od socijalnih potpora, penzija i drugih izvora iz nezaposlenosti, nego domaćinstva koja vode muškarci.

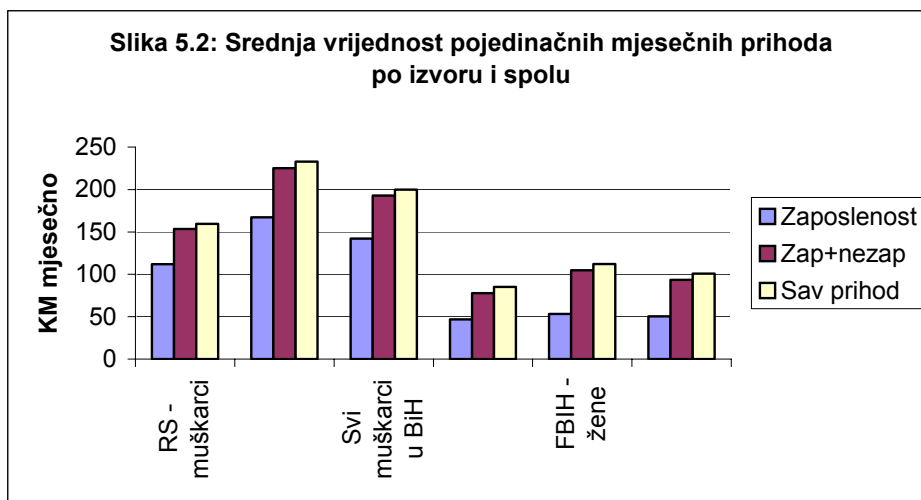
Slika 5.1 ispod daje srednju vrijednost pojedinačnih mjesečnih prihoda po izvoru prihoda i starosnoj grupi po Entitetima.



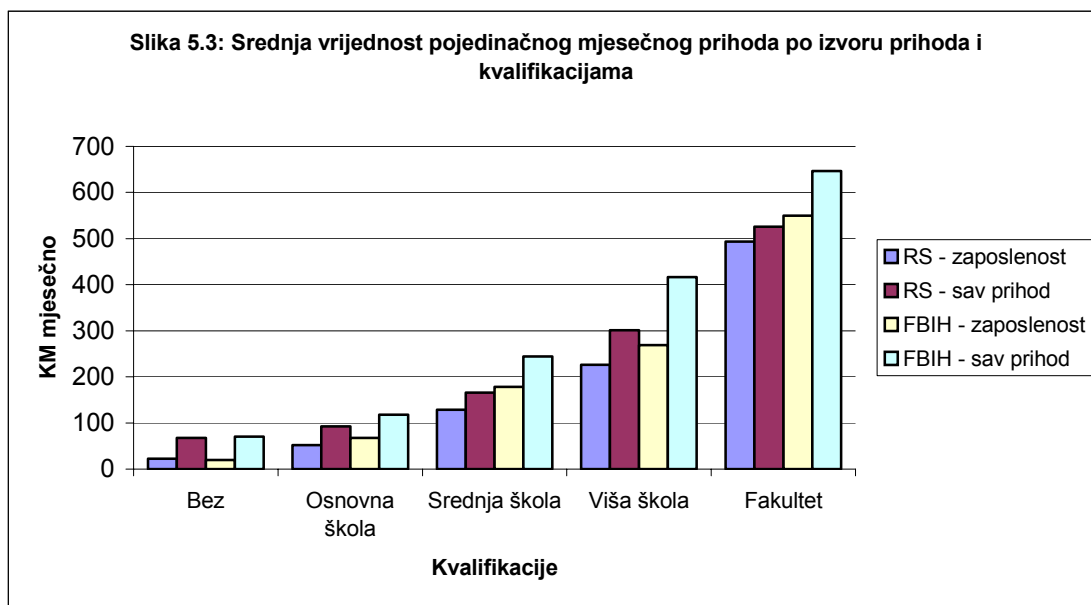
(Obratite pažnju na to da osnova N za srednje vrijednosti obuhvata slučajeve s nultom vrijednosti.)

Pojedinci u oba Entiteta imaju isti obrazac po starosnim grupama sa srednjom vrijednosti prihoda koja je najniža za najmlađu starosnu grupu, povećava se u srednjoj dobi do najviše vrijednosti u starosnoj grupi od 35-44 godine, a zatim opada kako ljudi stare i odlaze u penziju. Uprkos sličnosti u cjelovitom obrascu pojedinačnog prihoda po starosnim grupama u oba Entiteta, srednja vrijednost mjesečnog prihoda je značajno niža za ispitanike u RS nego u FBiH, što ostaje isto po izvorima prihoda i starosnim grupama.

Slika 5.2 pokazuje srednju vrijednost mjesečnog prihoda za muškarce i žene po Entitetima. Prihodi žena su značajno niži od prihoda muškaraca iz svih izvora. Žene u RS su imale srednju vrijednost mjesečnog prihoda od zaposlenosti od 47 KM mjesečno, u poređenju sa 112 KM za muškarce u RS. Na sličan način, žene u FBiH su imale srednju vrijednost mjesečnog prihoda iz zaposlenosti od 53 KM mjesečno, u poređenju sa 167 KM za muškarce u FBiH. Mada ova razlika vjerovatno odražava razliku u broju radnih sati, gdje žene vjerovatno rade manji broj sati od muškaraca, ona također nalaže zaključak da možda postoji element spolne segregacije na tržištu rada, na kojem su žene prvenstveno locirane u manje plaćene poslove nego muškarci.



Nivo kvalifikacija ispitanika je jasno povezan s nivoima prihoda (Slika 5.3). S povećavanjem nivoa obrazovanja, povećava se i srednja vrijednost mjesečnog prihoda za te ispitanike. Ispitanici bez obrazovanja ili s osnovnim nivoom obrazovanja su značajno siromašniji od ispitanika s višim nivoom kvalifikacija.



Smanjivanje siromaštva djece je glavni politički cilj. Tabela 5.4 daje procent domaćinstava s najmanje jednim zavisnim djetetom starosne dobi ispod 15 godina po tome da li su imali prihod od zaposlenja u Talasu 1 i Talasu 2. U Talasu 1, u BiH u cjelini, 26,2% domaćinstava sa zavisnom djecom nije imalo prihod od zaposlenja. U RS, 19,9 % domaćinstava sa zavisnom djecom nije imalo prihod od zaposlenja, dok je u FBiH bilo 30,4% takvih domaćinstava. U Talasu 2, RS je imala 24,5%, a FBiH 25,7% domaćinstava sa zavisnom djecom bez prihoda od zaposlenja. Pošto prihod od zaposlenja čini najveći dio prihoda većine domaćinstava u BiH, postoji vjerovatnoća da djeca u ovim domaćinstvima žive u relativno siromašnim uslovima u poređenju s djecom koja žive u domaćinstvu koje ima prihod od zaposlenja.

Tabela 5.4 Domaćinstva sa zavisnom djecom starosne dobi ispod 15 godina po tome da li imaju prihod od zaposlenja – po Entitetima Talas 1 i Talas 2

	Entitet				Ukupni % za BiH	
	% za RS		% za FBiH			
	T1	T2	T1	T2	T1	T2
Ima prihod od zaposlenja	80,1	15,5	69,6	74,3	73,8	74,8
Nema prihod od zaposlenja	19,9	24,5	30,4	25,7	26,2	25,2
N	428	400	658	630	1086	1030

Ako pogledamo kretanja između kategorija iz Talasa 1 u Talas 2 (Tabela 5.5), vidimo da u RS 60,8% domaćinstava sa zavisnom djecom nije imalo prihod od zaposlenja u oba talasa. U FBiH, 59% domaćinstava sa zavisnom djecom nije imalo prihod od zaposlenja u oba talasa. To sugerira da postoji veća vjerovatnoća da su ova domaćinstva bila dosljedno siromašnija tokom dvogodišnjeg perioda nego ostala domaćinstva.

Ova tabela također pokazuje da je u RS 39,2% domaćinstava sa zavisnom djecom i bez prihoda od zaposlenja u Talasu 1 prešlo u kategoriju s prihodom od zaposlenja do Talasa 2. U FBiH je 41% domaćinstava sa zavisnom djecom i bez prihoda od zaposlenja u Talasu 1 imao određeni prihod od zaposlenja do Talasa 2. S druge strane, 17% domaćinstava u RS sa zavisnom djecom i prihodom od

zaposlenja u Talasu 1 nije imalo prihod od zaposlenja u Talasu 2. U FBiH je 11,5% prešlo u kategoriju bez prihoda od zaposlenja.

Tabela 5.5 Domaćinstva sa zavisnom djecom po tome da li imaju prihod od zaposlenosti – Talas 1 i Talas 2 po Entitetima

Talas 2	Talas 1	
	Ima prihod od zaposlenja %	Nema prihod od zaposlenja %
RS		
Ima prihod od zaposlenja	83,0	39,2
Nema prihod od zaposlenja	17,0	60,8
N	305	74
FBiH		
Ima prihod od zaposlenja	88,5	41,0
Nema prihod od zaposlenja	11,5	59,0
N	417	188

Osim na pitanja koja traže činjenične informacije o prihodu, ispitanici u Talasu 2 su također odgovarali na niz subjektivnih pitanja o njihovoj finansijskoj situaciji i očekivanjima. Ispitanicima je najprije postavljano pitanje o tome šta misle kako se snalaze finansijski. Zatim im je postavljano pitanje o tome da li smatraju da imaju više novca, manje novca ili otprilike istu količinu novca kao prije godinu dana. Na kraju im je postavljano pitanje o tome da li smatraju da će njihova finansijska situacija biti bolja, gora ili otprilike ista za godinu dana (vidi Tabelu 5.6).

Za BiH u cjelini, samo 2,6% ispitanika je smatralo da žive udobno, uz daljih 19,4% koji kažu da 'im ide dobro'. Preostalih 78% je odgovorilo da jedva preživljava, prilično teško ili veoma teško se snalaze finansijski. U cjelini gledano, 39,3% ispitanika je izjavilo da se prilično teško ili veoma teško snalaze finansijski. U FBiH, 35% ispitanika je izjavilo da se prilično teško ili veoma teško snalaze finansijski, a u RS 44,5% je dalo jedan od tih odgovora.

Tabela 5.6 Subjektivna finansijska situacija, da li su imali više ili manje novca nego prošle godine, očekivanja za sljedeću godinu – Talas 2

	Entitet		Ukupni % za BiH
	% za RS	% za FBiH	
Žive udobno	1,9	3,1	2,6
Ide dobro	14,8	23,1	19,4
Jedva preživljavaju	38,9	38,7	38,8
Prilično teško se snalaze finansijski	21,9	20,8	21,3
Veoma teško se snalaze finansijski	22,6	14,2	18,0
Više novca nego prošle godine	6,1	6,4	6,2
Manje novca nego prošle godine	44,0	29,7	36,1
Otprilike isto	50,0	63,9	57,7
Očekuju da će imati više novca iduće godine	26,2	23,4	24,7
Očekuju da će imati manje novca iduće godine	31,2	22,7	26,5
Očekuju da će biti isto	42,7	53,8	48,8
N	3651	4484	8135

Većina ispitanika je smatrala da je njihova finansijska situacija otprilike ista kao prethodne godine. U RS, 44% ispitanika je smatralo da imaju manje novca nego prethodne godine, u poređenju s 29,7% u FBiH. U oba Entiteta, oko 6% ispitanika je smatralo da se njihova finansijska situacija poboljšala i oni su imali više novca nego prethodne godine.

Kad pogledamo odgovore koji se odnose na očekivanja u sljedećoj godini, ispitanici su bili relativno jednako podijeljeni između optimizma i pesimizma o budućnosti. Otprilike jedna četvrtina ispitanika je smatrala da će imati više novca za godinu dana, sljedeća četvrtina je smatrala da će finansijski stajati lošije, a preostala polovica je rekla da smatra da će finansijska situacija biti otprilike ista. Ispitanici u RS su više naginjali ka pesizmu u odnosu na budućnost od ispitanika u FBiH, uz 31,2% ispitanika u RS koji su rekli da će imati manje novca u poređenju s 22,7% u FBiH.

6. **Obrazovanje, kvalifikacije i obučavanje**

U Odjeljku 2 smo vidjeli da jedna četvrtina ispitanika u BiH nije imala nikakve obrazovne kvalifikacije, a samo nešto više od dvije trećine je imalo školski nivo kvalifikacije. Samo oko 6% je imalo kvalifikacije na nivou više škole ili fakulteta. Srednje vrijednosti nivoa prihoda su također povezane s nivoom obrazovne kvalifikacije koji ispitanik ima, kao što smo vidjeli u Odjeljku 5. Da li ljudi nastavljaju poboljšavati svoje obrazovne kvalifikacije ili pohađati neki oblik obuke nakon završetka škole ili fakulteta je pitanje koje ima potencijalni uticaj na zapošljavanje i politike na tržištu rada. Pretpostavka je da će poboljšavanje nivoa obrazovanja ili kvalifikacija, dugoročno gledano, proizvesti bolje rezultate u smislu mogućnosti zapošljavanja. Pošto panel anketa ima podatke za samo dvije godine, ovi dugoročni uticaji se još uvijek ne mogu vidjeti u podacima. Osim toga, broj ispitanika koji stiču kvalifikacije ili pohađaju neki oblik obuke je relativno mali tokom jednogodišnjeg perioda. Kad budu dostupni podaci iz sljedećih godina panel ankete, potencijal za istraživanje u ovoj oblasti će se povećati sa većim brojem seminara obuke posmatranih tokom vremena.

Glavne vrste kvalifikacija stečenih tokom prošle godine su bile kvalifikacije na novu škole. U RS je 38,3% ispitanika steklo kvalifikacije na nivou osnovne škole, 39,5% na nivou srednje škole, 4,9% više škole i 4,9% kvalifikacije na nivou fakulteta. Dodatnih 12,3% je steklo neku drugu vrstu kvalifikacije. U FBiH je 27,4% ispitanika steklo kvalifikacije na nivou osnovne škole, 50,7% na nivou srednje škole, 1,4% više škole i 6,2% kvalifikacije na nivou fakulteta. Dodatnih 14,4% je steklo neku drugu vrstu kvalifikacije.

Tabela 6.1 daje distribuciju ispitanika koji su stekli kvalifikacije od septembra 2001. po spolu, starosnim grupama, etničkoj pripadnosti i trenutnom stanju zaposlenosti u Talasu 2. Kao što se moglo očekivati, najveća vjerovatnoća da su stekli kvalifikacije tokom prošle godine postojala je kod ispitanika u starosnoj grupi 15-24 godine, najvjerovatnije kroz završetak školovanja, više škole ili fakulteta, ili neke formalne faze njihove obrazovne karijere. Oko polovice ispitanika koji su stekli kvalifikacije tokom prošle godine bili su studenti, a sljedeća najveća grupa su bili nezaposleni i, nakon toga, trenutno zaposleni od strane poslodavca. U RS je 23,5% ispitanika koji su stekli kvalifikacije bilo nezaposleno, a u FBiH je bilo nezaposleno 29,9%. To možda odražava situaciju u kojoj su ispitanici koji su nedavno stekli kvalifikacije ili završili svoje obrazovanje bili i dalje u procesu traženja posla u vrijeme provedbe ankete. U oba Entiteta je oko 17% ispitanika zaposlenih od strane poslodavca steklo neku obrazovnu kvalifikaciju tokom prošle godine. I ovdje postoji vjerovatnoća da dio tih ispitanika predstavlja novo zaposlene koji su nedavno završili svoje obrazovanje, kao i trenutno zaposlene koji su stekli kvalifikacije na neki drugi način.

Tabela 6.1 Da li su stekli ikakve kvalifikacije od septembra 2001. po demografskim obilježjima i stanju zaposlenosti – Talas 2

	% za RS		% za FBiH	
	Da	Ne	Da	Ne
<i>Svi (% po redovima)</i>	2,2	97,8	3,2	96,8
<i>Spol</i>				
Muško	54,3	49,7	50,7	46,8
Žensko	45,7	50,3	49,3	53,2
<i>Starosne grupe</i>				
15-24	80,2	16,9	82,1	19,6
25-34	8,6	15,6	8,3	16,1
35-44	8,6	15,8	4,1	17,9
45-54	1,2	18,7	3,4	16,6
55-64	1,2	14,5	--	13,3
65 i više	--	18,5	2,1	16,6
<i>Etnička pripadnost</i>				
Bošnjak	3,7	5,6	72,1	68,0
Srbin	92,7	92,8	--	3,4
Hrvat	--	0,6	25,2	26,0
Ostali	3,7	1,0	2,7	2,6
<i>Stanje zaposlenosti</i>				
Zaposlen od poslodavca	17,3	25,3	17,7	24,2
Student	50,6	7,5	41,5	8,6
Nezaposlen	23,5	18,0	29,9	16,9
Druga aktivnost*	8,6	49,0	10,9	50,3
Ukupni broj članova uzorka	81	3570	147	4349

*'Ostale aktivnosti' obuhvataju sljedeće: provedba nezavisne aktivnosti, sezonski/privremeni radnik, član porodice koji pomaže u porodičnom preduzeću, domaćica, penzioner, vojna služba, nesposobni.

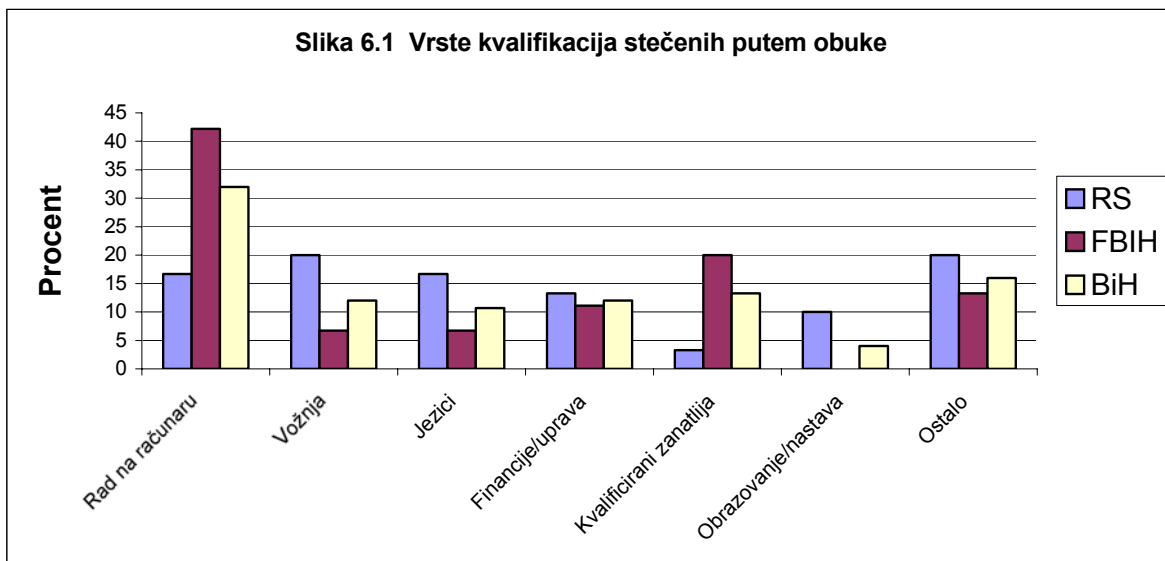
Mada su brojevi suviše mali za davanje definitivnih zaključaka, u podacima postoji određeni nagovještaj da studenti mogu imati poteškoće u pronalaženju posla nakon završetka njihovih studija. Ako pogledamo ispitanike koji su stekli kvalifikaciju tokom prošle godine i isključimo sve slučajeve koji su se definirali kao još uvijek student u Talasu 2, možemo razmotriti odredište posla za preostale slučajeve (20 slučajeva u RS i 30 slučajeva u FBiH). U RS je 65% tih slučajeva, koji su bili studenti u Talasu 1 i stekli kvalifikaciju tokom prošle godine u Talasu 2, bilo nezaposleno u Talasu 2. U FBiH je 93% ispitanika, koji su bili studenti u Talasu 1 i stekli kvalifikaciju tokom prošle godine u Talasu 2, bilo nezaposleno u Talasu 2. Potrebni su podaci iz sljedećih godina za dobijanje preciznih procjena, a te procenete treba tretirati s oprezom zbog niskih brojeva.

Osim na pitanja o formalnom obrazovanju, ispitanici su također odgovarali na pitanja o svim drugim vrstama obuke koju su pohađali tokom prošle godine od septembra 2001. Ponovo je slučaj da su brojevi ispitanika koji su pohađali neku vrstu obuke tokom prošle godine veoma niski uz samo 1,6% (n=128) ispitanika koji su pohađali neku vrstu obuke. Tabela 6.2 pokazuje ko je obezbjeđivao obuku i da li su stečene ikakve kvalifikacije kroz obuku. Manje od jedne trećine obuke su obezbijedili poslodavci, a ostatak su dogovarali pojedinci na neki drugi način. Ukupno je 63,3% ispitanika koji su pohađali obuku steklo kvalifikaciju kroz obuku, mada je postojala veća vjerovatnoća za to u slučajevima u kojima je obuka izvođena van posla ili je dogovarana od strane samog pojedinca nego za obuku na poslu. Od ispitanika koji su stekli kvalifikaciju kroz obuku, 74% je pohađalo obuku van posla, što su dogovarali ili poslodavci ili sami pojedinci.

Tabela 6.2 Ko je obezbjeđivao obuku i da li su kvalifikacije stekli kroz obuku tokom prošle godine po Entitetima – Talas 2

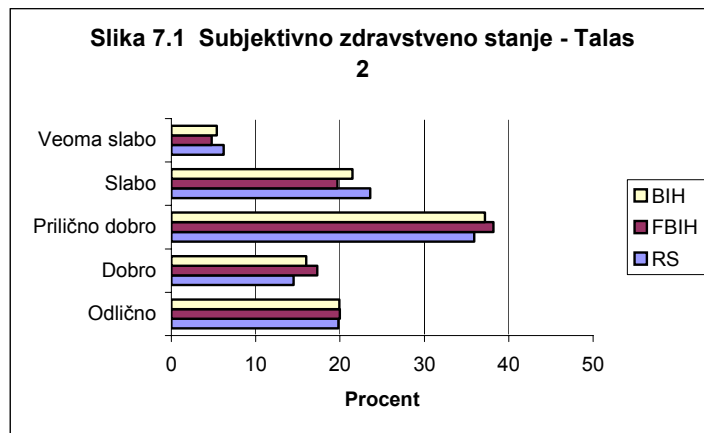
	% za RS	% za FBiH	Ukupni % za BiH
<i>Ko je obezbjeđivao obuku</i>			
Na poslu od strane zaposlenika u preduzeću	12,3	23,9	18,8
Na poslu od strane drugog preduzeća	5,3	2,8	3,9
Van posla dogovoreno od strane poslodavca	17,5	5,6	10,9
Van posla dogovoreno lično	33,3	31,0	32,0
Ostalo	31,6	36,6	34,3
<i>Stechene kvalifikacije</i>			
Da	57,9	67,6	63,3
Ne	42,1	32,4	36,7
N	57	71	128

Glavne vrste kvalifikacija stečenih kroz obuku za ispitanike koji su stekli kvalifikacije neke vrste date su na Slici 6.1 ispod. Obuka vezana za korištenje ili programiranje računara je bila najčešća u FBiH (42,2%), a nakon toga slijedi obuka za kvalificirane zanatlije (20%) i financije ili upravljanje (11,1%). U RS su kvalifikacije koje se odnose na vožnju (dozvole za teretna vozila, itd.) bile najčešće, uz jezičke i računarske kvalifikacije kao sljedeće najveće kategorije (16,7%).

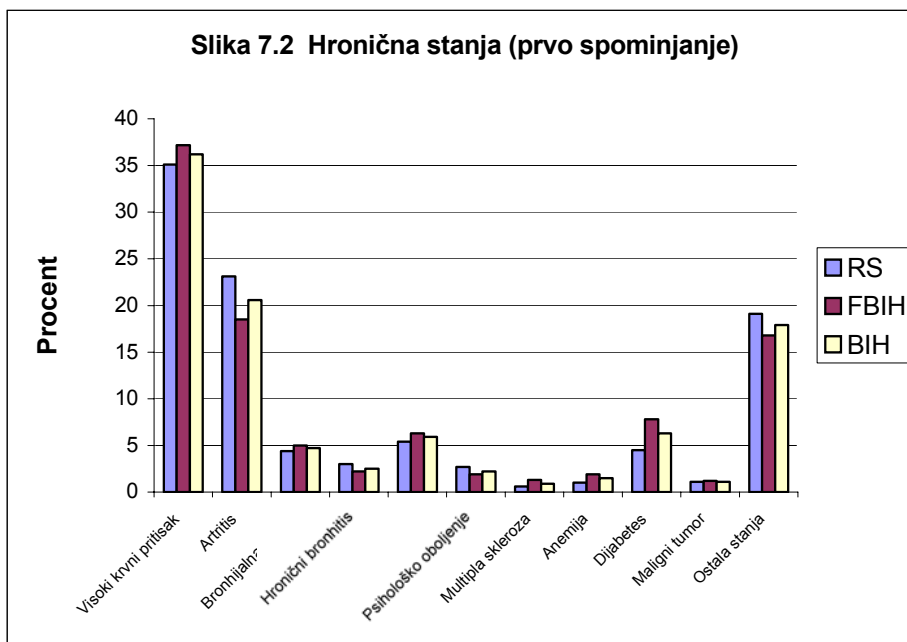


7. Zdravlje

Za BiH u cjelini, 35,9% ispitanika je opisalo svoje zdravlje u poređenju s drugima njihove starosne dobi kao dobro ili odlično, 37,2% je opisalo svoje zdravlje kao prilično dobro, 16% kao dobro i 19,9% kao slabo (Slika 7.1).



Za populaciju u cjelini, 29% je prijavilo da ima neku vrstu hroničnog stanja ili oboljenja, što je bilo praktički isto u oba Entiteta. Ispitanicima je bilo omogućeno da pomenu do tri stanja, s tim da je 15,3% ispitanika pomenulo jedno stanje, 8,2% dva stanja, a 5,4% tri stanja. Najčešće prijavljivano hronično stanje je bilo visoki krvni pritisak, a nakon toga artritis.



Većina ispitanika (77,4%) je imala neku vrstu zdravstvenog osiguranja, mada je postojala veća vjerovatnoća da ispitanici u FBiH imaju zdravstveno osiguranje (85,2%) nego ispitanici u RS (67,9%).

Srednja vrijednost broja posjeta ljekaru opšte prakse tokom prošle godine je bila 3,09 posjeta. Za BiH u cjelini, 2,66 posjeta u RS i 3,44 posjeta u FBiH. Srednja vrijednost broja posjeta zubaru tokom prošle godine je bila 0,82 posjeta, 0,67 posjeta u RS i 0,94 u FBiH. Moguće je da ove srednje

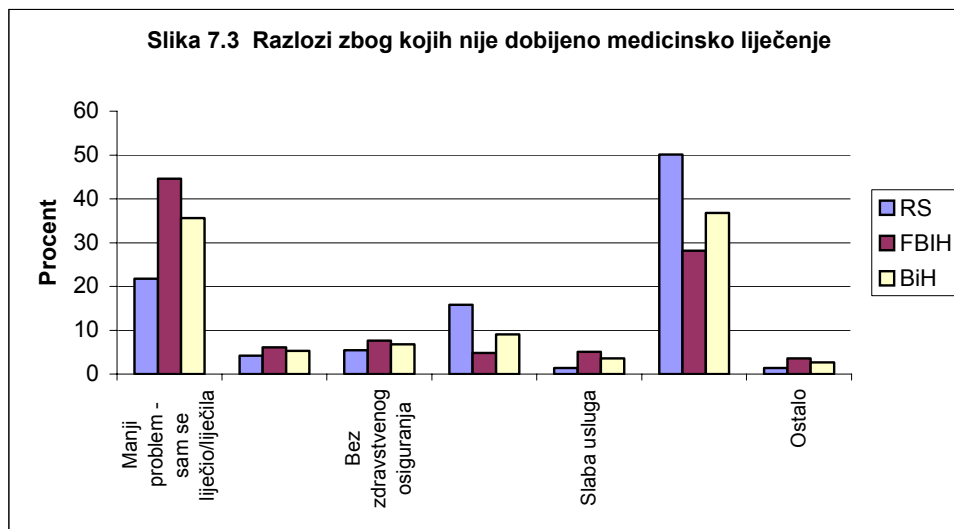
vrijednosti brojeva posjeta nisu jednako distribuirane po populaciji, jer je moguće da postoje neki pojedinci koji češće posjećuju ljekara ili zubara i neki pojedinci koji to nikako ne rade.

Srednja vrijednost sume novca potrošene na medicinsko liječenje za ispitanike koji su koristili medicinsko liječenje tokom prošle godine od 1. septembra 2002. pokazana je u Tabeli 7.1 ispod. Kao što se moglo očekivati, najviša srednja vrijednost troška za ispitanike koji su koristili usluge je bila za bolničke posjete, a nakon toga ostale posjete drugim ljekarima i ljekarima opšte prakse.

Tabela 7.1 Srednja vrijednost sume novca potrošene na medicinske usluge tokom prošle godine po Entitetima – Talas 2 (samo ispitanici koji su koristili medicinske usluge)

Srednja vrijednost potrošenog novca u KM	Entitet		BiH
	RS	FBiH	
Posjete ljekarima opšte prakse	117,52 (1301)	96,48 (1725)	105,45 (3053)
Ginekolog	56 (280)	59,19 (367)	57,82 (647)
Zubar	60,16 (899)	104,73 (1232)	85,92 (2131)
Drugi ljekari	175 (451)	115 (662)	139,30 (1113)
Privatna medicinska sestra	58,30 (26)	92,37 (35)	77,76 (61)
Fizikalni terapeut	96,46 (59)	65,33 (153)	73,96 (212)
Lijekovi bez recepta	56,87 (1412)	68,44 (2040)	63,71 (3452)
Posjete bolnicama	308,44 (212)	191,83 (268)	243,37 (480)

Mjera u kojoj su ispitanici prihvatili medicinski savjet je vjerovatno pod uticajem i cijene i dostupnosti. Ispitanicima je postavljano pitanje o tome da li im je trebalo medicinsko liječenje tokom prošlih dvanaest mjeseci, a nisu ga dobili. U FBiH je 17,2% ispitanika reklo da im je trebalo medicinsko liječenje koje nisu dobili, a u RS 13,8%. Glavni razlozi zbog kojih nisu dobijali medicinsko liječenje su pokazani na Slici 7.3 ispod. Mada su manji poremećaji koje su ispitanici sami liječili činili samo malo više od jedne trećine, 36,8% ispitanika je reklo da nisu dobili liječenje jer je ono bilo suviše skupo, 50,1% u RS i 28,2% u FBiH. Osim toga, 5,4% ispitanika u RS i 7,6% u FBiH je navelo nepostojanje medicinskog osiguranja kao razlog. Blizina je također predstavljala problem u RS, gdje je 15,8% ispitanika reklo da je medicinsko liječenje suviše daleko za odlazak na njega.



Ukupno 7,8% ispitanika se smatra osobama sa ograničenjima. Postojala je veća vjerovatnoća kod muškaraca da prijave da imaju ograničenja nego kod žena. U RS 9,2% muškaraca ima ograničenja u poređenju s 6,6% žena. U FBiH 10,1% muškaraca ima ograničenja u poređenju s 5,6% žena.

Tendencija prijavljivanja da imaju ograničenja se povećavala s povećavanjem broja godina starosti, uz najveću vjerovatnoću kod ispitanika koji imaju 65 i više godina da imaju ograničenja. U RS je 18,3% ispitanika koji imaju 65 i više godina imalo ograničenja, a u FBiH 15,4%. Tabela 7.2 pokazuje vrstu ograničenja za muškarce i žene u oba Entiteta.

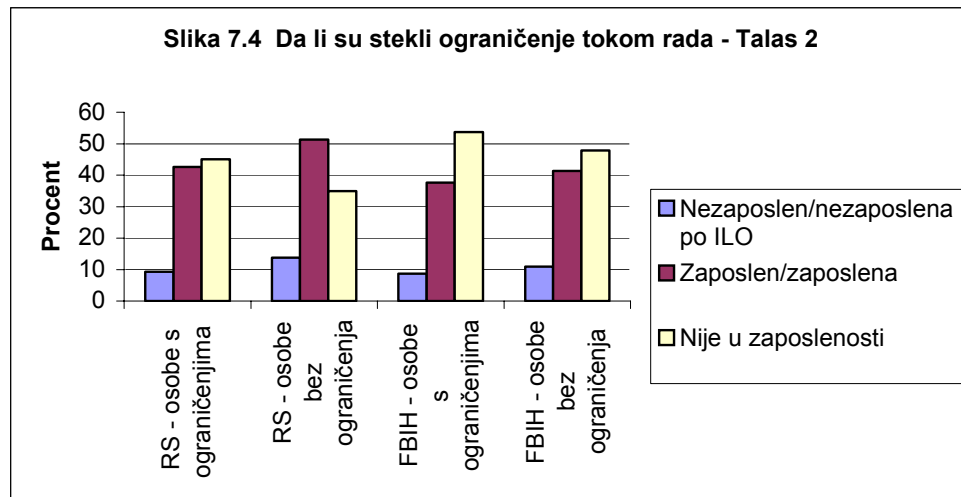
Tabela 7.2 Opis ograničenja po spolu – Talas 2 (ispitanici koji su prijavili da imaju ograničenje)

Opis ograničenja	Entitet			
	% za RS		% za FBiH	
	Muškarci	Žene	Muškarci	Žene
Oštećenje sluha	15,4	7,4	6,3	8,3
Potpuno gluh/gluha	0,6	0,8	1,0	3,0
Oštećenje vida	10,1	15,6	10,1	6,1
Slijep/slijepa	0,6	1,6	1,0	--
Smanjena pokretljivost	26,6	34,4	16,8	40,9
Vezan/vezana za kuću	7,1	10,7	7,2	6,8
Poteškoće u učenju	0,6	4,1	--	0,8
Ranjen/ranjena u ratu	20,7	2,5	32,7	0,8
Ostalo	18,3	23,0	25,0	33,3
N	169	122	208	132

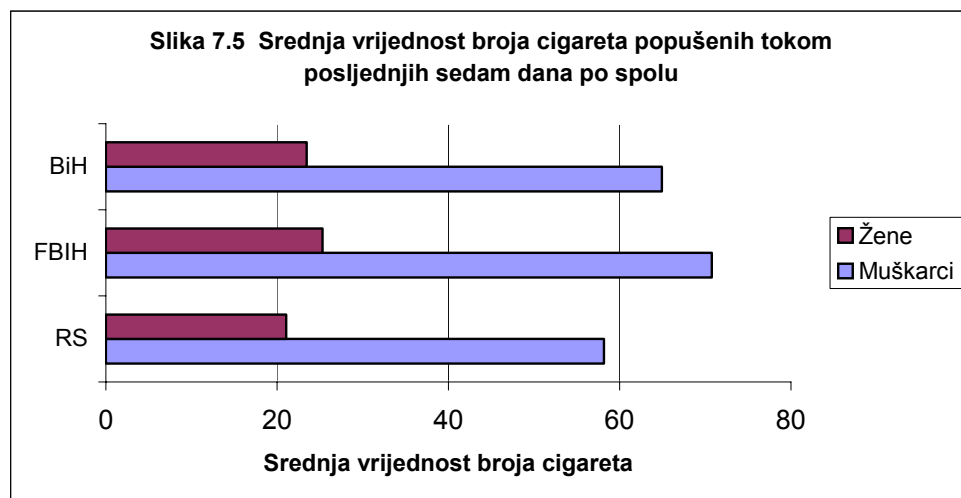
Postojala je veća vjerovatnoća kod muškaraca da su bili ranjeni u ratu nego kod žena u oba Entiteta, dok je postojala veća vjerovatnoća kod žena nego kod muškaraca da prijave smanjenu pokretljivost.

Postojala je manja vjerovatnoća da ispitanici koji su prijavili da imaju ograničenje budu ili u zaposlenosti ili nezaposleni u skladu s definicijama ILO, i veća vjerovatnoća da ne budu u plaćenom poslu nego ispitanici bez ograničenja. Slika 7.4 pokazuje distribuciju trenutne zaposlenosti za ispitanike u radnoj dobi (15-65 godina) po Entitetima. U RS je 42,6% ispitanika s ograničenjima bilo u zaposlenosti u poređenju s 51,3% ispitanika bez ograničenja, a 45,1% nije bilo u zaposlenosti u poređenju s 34,9% ispitanika bez ograničenja. U FBiH je 37,6% ispitanika s ograničenjima bilo u

zaposlenosti u poređenju s 41,3% ispitanika bez ograničenja, a 53,7% nije bilo u zaposlenosti u poređenju s 47,8% ispitanika bez ograničenja.



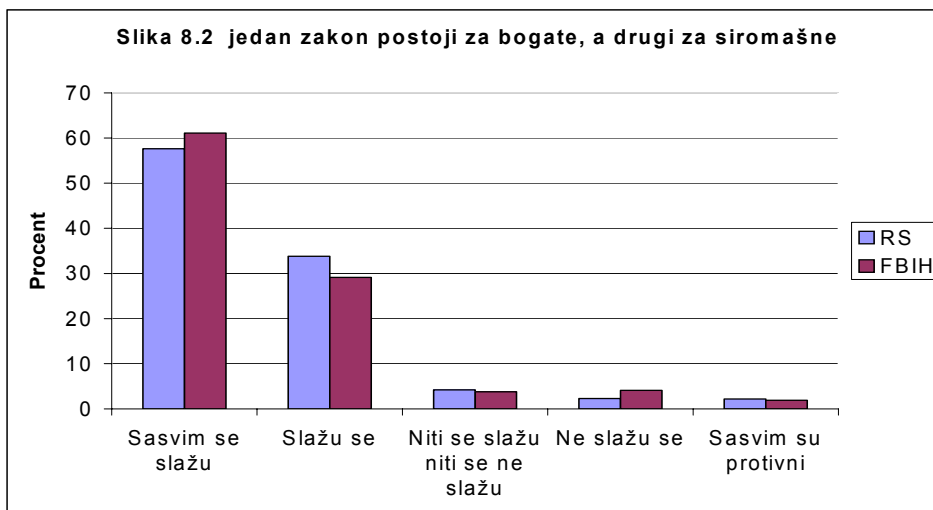
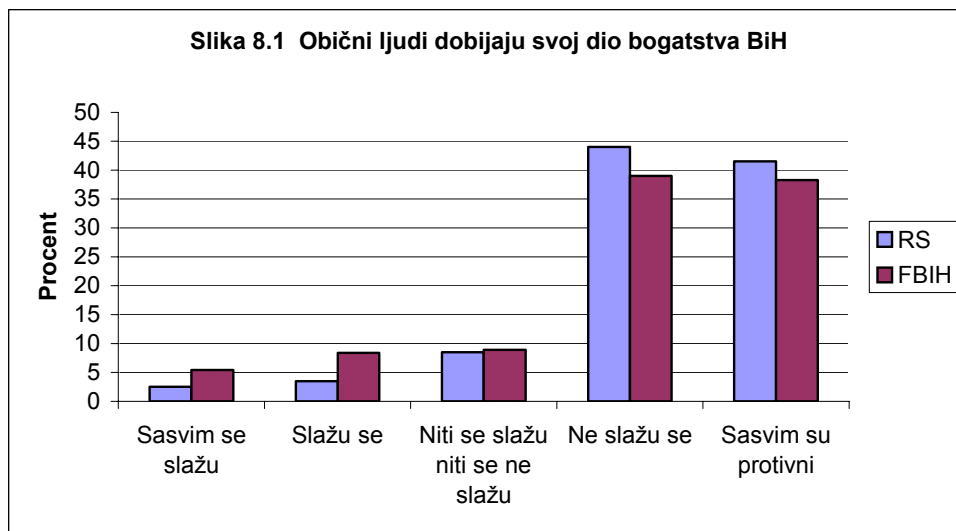
Slika 7.5 pokazuje srednji broj cigareta popušanih u posljednjih sedam dana po spolu. Nešto manje od polovice populacije BiH je pušilo jednu cigaretu u posljednjih sedam dana (43,9%), 41,1% u RS i 46,1% u FBiH. Kod muškaraca postoji veća vjerovatnoća da su pušači nego kod žena. Ukupno, 53,6% muškaraca je pušilo u poređenju s 33,7% žena. U RS je 50,6% muškaraca pušilo u poređenju s 30,8% žena. U FBiH je 56,1% muškaraca pušilo u poređenju s 35,9% žena. U prosjeku, ispitanici koji su pušili su u isto vrijeme bili prilično okorjeli pušači sa srednjom vrijednosti broja cigareta popušanih u posljednjih sedam dana od 127 (prosjeak od 18 dnevno) u RS i 142 (21 dnevno) u FBiH. Muškarci su, u prosjeku, okorjeliji pušači nego žene u oba Entiteta. U RS su muškarci pušili u prosjeku 58 cigareta u posljednjih sedam dana u poređenju s 21 za žene. U FBiH su muškarci pušili u prosjeku 71 cigaretu u posljednjih sedam dana u poređenju s 25 za žene.



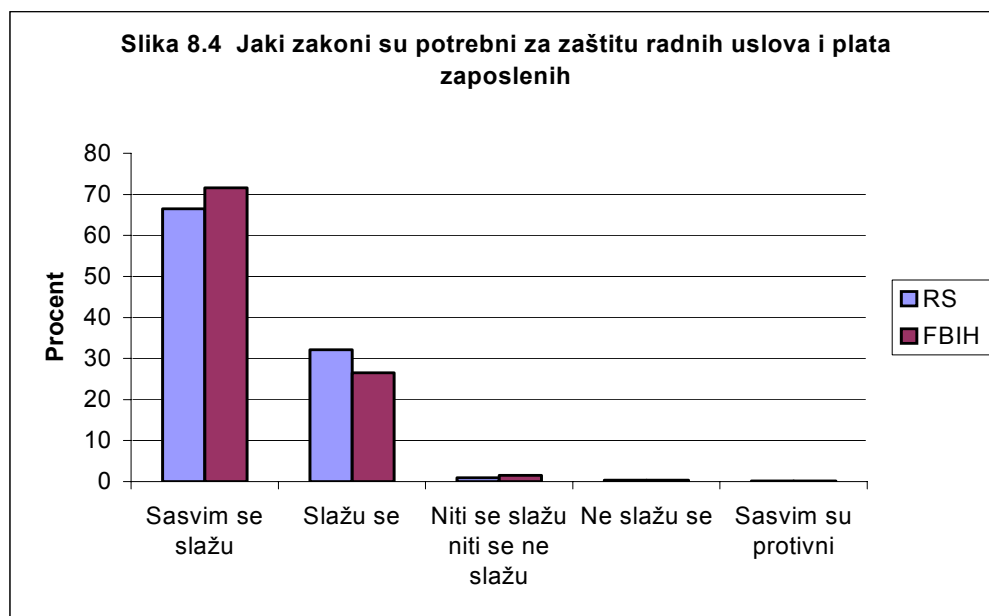
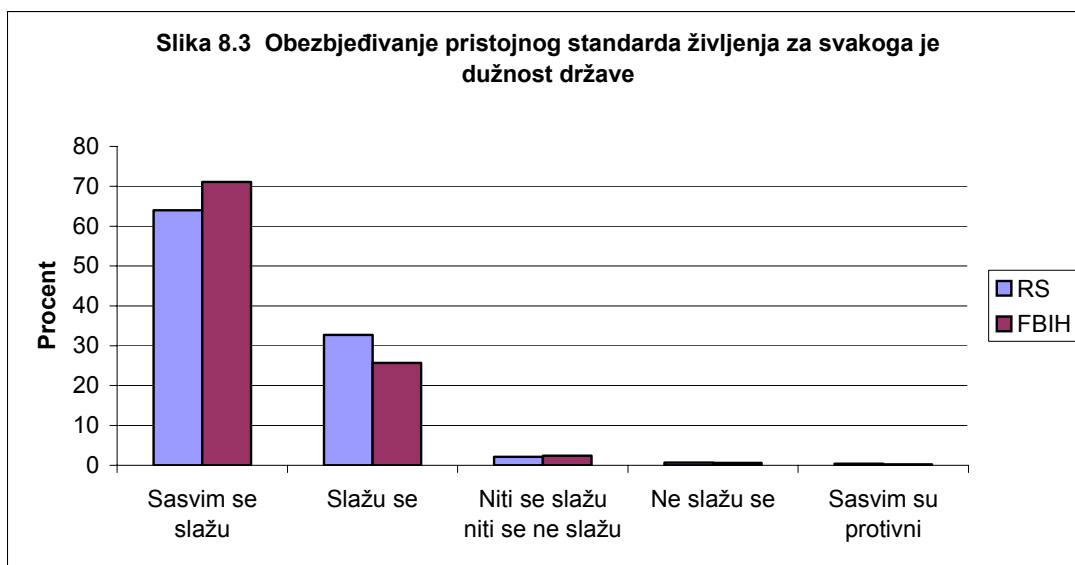
8. Vrijednosti, mišljenja i kvalitet života

Osim činjeničnih informacija o zaposlenosti, prihodu, zdravlju i obrazovanju, ispitanicima je postavljen niz pitanja o njihovim mišljenjima i zadovoljstvu različitim aspektima njihovog života. Od ispitanika je zatraženo da kažu koliko se slažu ili ne slažu s jednom grupom izjava o vladi i društvu na skali od pet tačaka (od ‘sasvim se slažu’ do ‘sasvim su protivni’).

Većina ispitanika u oba Entiteta se nije slagala ili je bila sasvim protivna izjavi ‘*obični ljudi dobijaju svoj dio bogatstva BiH*’ (Slika 8.1). Većina se također složila ili sasvim složila sa izjavom ‘*jedan zakon postoji za bogate, a drugi za siromašne*’ (Slika 8.2).



Osim izražavanja ovih jasnih rezervacija o stepenu socijalne pravde u BiH, ispitanici su imali jako stajalište o ulozi vlade i zakona u zaštiti dobrobiti svih stanovnika BiH. Skoro 100% ispitanika se slagalo ili se sasvim slagalo s izjavom ‘*obezbjedjivanje pristojnog standarda življenja za svakoga je dužnost države*’ (Slika 8.3), a također i sa izjavom ‘*jaki zakoni su potrebni za zaštitu uslova rada i plata zaposlenih*’ (Slika 8.4). U kontekstu tržišta rada u tranziciji, ovo posljednje stajalište je indikativno, jer prelaz na tržišnu ekonomiju zahtijeva ukidanje propisa u određenoj mjeri. Međutim, ljudi BiH su jasni u tome da također žele zaštitu poslova u okviru tržišta rada.



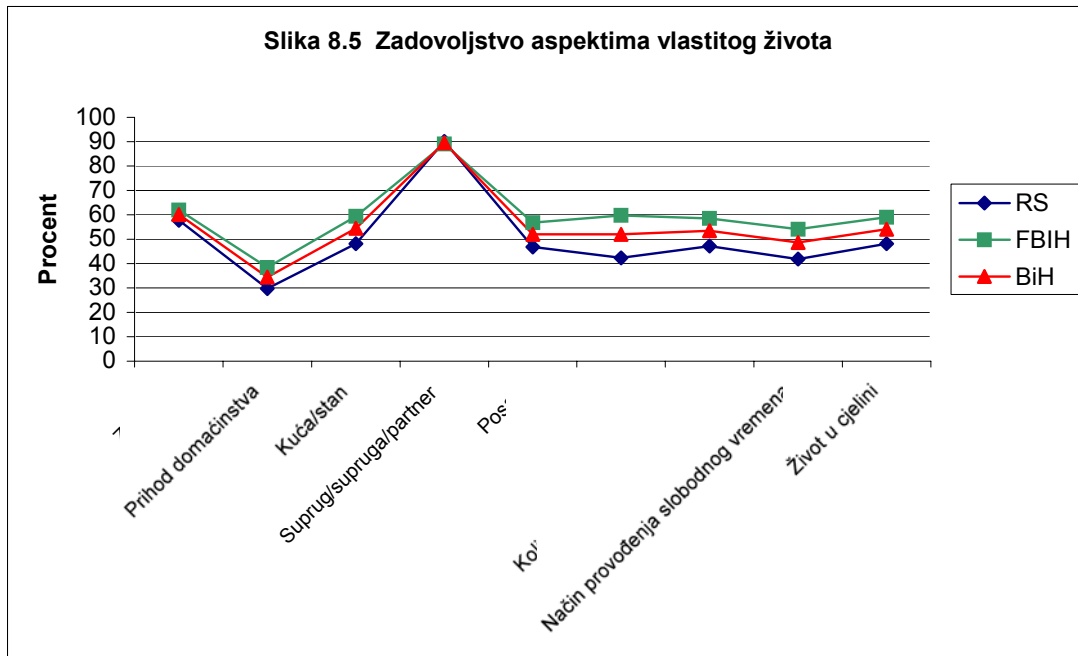
Ispitanici su također zamoljeni da na osnovu vlastitog mišljenja ocijene lokalne uslove kao odlične, veoma dobre, dobre ili slabe (Tabela 8.1). Socijalne usluge, usluge centara za savjetovanje i ustanova za obučavanje su ocijenjene kao najslabije. Usluge čišćenja ulica i prikupljanja smeća u RS su također ocijenjene kao slabe.

Tabela 8.1 Ocjenjivanje lokalnih uslova – Talas 2

Lokalni uslovi		Ocjena (% po redovima)			
		Odlično	Veoma dobro	Prilično dobro	Slabo
Škole	RS	7,6	17,2	59,0	16,3
	FBiH	10,9	15,5	61,2	12,5
	BiH	9,4	16,2	60,2	14,2
Medicinske/zdravstvene usluge	RS	4,1	15,9	52,4	27,6
	FBiH	8,0	12,6	54,5	24,9
	BiH	6,2	14,1	53,6	26,1
Socijalne usluge	RS	1,1	4,9	24,2	69,8
	FBiH	2,2	3,5	35,6	58,8
	BiH	1,7	4,1	30,3	63,9
Centri/ustanove za savjetovanje	RS	1,5	9,2	33,7	55,6
	FBiH	2,7	3,9	40,6	52,8
	BiH	2,2	5,9	38,0	53,9
Polijske usluge	RS	11,6	17,3	58,5	12,6
	FBiH	10,9	12,9	60,6	15,5
	BiH	11,2	14,9	59,6	14,2
Usluge javnog prevoza	RS	6,0	13,1	38,7	42,1
	FBiH	12,3	13,0	53,5	21,1
	BiH	9,5	13,0	46,9	30,6
Uslovi za kupovinu	RS	7,2	15,3	49,7	27,7
	FBiH	14,8	16,1	47,2	23,3
	BiH	11,5	16,1	47,2	25,3
Uslovi za odmor	RS	3,7	10,7	47,0	38,5
	FBiH	9,9	12,2	50,7	27,1
	BiH	7,2	11,5	49,1	32,2
Ustanove za obučavanje	RS	2,8	9,6	35,9	51,7
	FBiH	6,7	7,7	44,1	41,5
	BiH	5,1	8,5	40,7	45,7
Usluge čišćenja ulica	RS	4,1	8,2	31,2	56,5
	FBiH	10,7	9,6	43,9	35,8
	BiH	8,3	9,1	39,2	43,5
Usluge odvoženja smeća	RS	5,9	7,6	31,3	55,2
	FBiH	13,9	11,5	42,4	32,2
	BiH	11,0	10,1	38,4	40,5
Dostupnost novina i mobilna pokrivenost	RS	10,1	17,0	53,1	19,8
	FBiH	17,0	13,9	48,3	20,8
	BiH	13,9	15,3	50,4	20,4

Od ispitanika je također zatraženo da kažu koliko su zadovoljni različitim aspektima vlastitog života. Tu je obuhvaćeno zadovoljstvo njihovim: zdravljem, prihodom domaćinstva, kućom ili stanom, suprugom ili partnerom (ako ih imaju) i poslom (ako su u zaposlenosti), društvenim životom, količinom slobodnog vremena, načinom na koji provode slobodno vrijeme i zadovoljstvom životom u cjelini. Također je zatraženo da kažu koliko su bili zadovoljni ili nezadovoljni na skali od 1 do 7, gdje 1 predstavlja sasvim nezadovoljan, a 7 sasvim zadovoljan. Mi smo napravili skalu od 0 do 100% u svrhu proračunavanja srednjih vrijednosti nivoa zadovoljstva za pojedine stavke (Slika 8.5).

U skoro svim stavkama, ispitanici koji žive u RS bili su u prosjeku manje zadovoljni od ispitanika u FBiH. Međutim, bez obzira u kojem Entitetu su živjeli, ljudi su uopšteno bili veoma zadovoljni svojim supružnikom ili partnerom, s rezultatom od 90% za ispitanike u RS i 89% za ispitanike u FBiH. Aspekt života kojim su ispitanici bili najmanje zadovoljni je bio prihod domaćinstva, s rezultatom od 28% u RS i 38% u FBiH. Ispitanici u FBiH su imali najviši rezultat u zadovoljstvu životom u cjelini od 60%, u poređenju s 50% za ljude u RS.



Dodatak A

Izvještaj o terenskom i stručnom radu

Ured za međunarodni razvoj U.K.

BOSNA I HERCEGOVINA

**RADNE I SOCIJALNE POLITIKE U BOSNI I HERCEGOVINI: RAZVOJ POLITIKA
DJELOVANJA I MJERA UBLAŽAVANJA NEGATIVNIH UTICAJA PRIVATIZACIJE**

Broj ugovora CNTR 00 1368A

IZVJEŠTAJ O TERENSKOM I STRUČNOM RADU

SERIJA PANEL ANKETA O DOMAĆINSTVIMA

TALAS 2

August 2003.

Birks Sinclair & Associates Ltd.
Mountjoy Research Centre
Durham
DH1 3SW
United Kingdom

Telefon: 00-44-191-386-4484

Faks: 00-44-191-384-8013

E-mail: Office@Birks-Sinclair.com

Nezavisni biro za humanitarna pitanja
Šaćira Sikirića 12
71000 Sarajevo
Bosna i Hercegovina

Telefon/Faks: 00 387 33 219 780 /1 /
00 387 33 268 750

E-mail: bosna2@ibhibih.org

Ovaj dokument je rezultat projekta koji financira Ured za međunarodni razvoj U.K. (DFID). Stavovi izraženi u dokumentu nisu nužno stavovi DFID-a.

Spisak skraćenica

BHAS	Agencija za statistiku za Bosnu i Hercegovinu
BiH	Bosna i Hercegovina
DFID	Ured za međunarodni razvoj U.K.
GKP	Grupa korisnika podataka
PK	Popisni krug
FBiH	Federacija Bosne i Hercegovine
TSSA	Terenski stručni savjetnik za anketu
FZS	Zavod za statistiku FBiH
GPK	Grupa popisnih krugova
SPAD	Serijski panel anketa o domaćinstvima
IBHI	Nezavisni biro za humanitarna pitanja
BO	Broj osobe
ID	Identifikator domaćinstva
JLI	Jedinstveni lični identifikator
LSMS	Anketa o mjerenju životnog standarda
NoČU	Novi član uzorka
IČU	Izvorni član uzorka
RZS RS	Republički zavod za statistiku Republike Srpske
GIA	Grupa za implementaciju ankete
SB	Svjetska banka

Sadržaj

I	Uvod
II	Uzimanje uzorka
II.1	Okvir uzimanja uzorka
II.2	Uzorak iz LSMS-a
II.3	Naknada za neuravnoteženost uzorka iz LSMS-a
III	Nacrt Panela
III.1	Prikladnost za uključivanje
III.2	Praćenje pravila i definicija ‘van domašaja’
IV	Identifikatori
V	Prenošenje podataka u sljedeći krug
VI	Nacrt upitnika
VI.1	Predtestiranje
VI.2	Problemi koji proizilaze iz predtesta
VII	Glavne procedure terenskog rada
VII.1	Obučavanje supervizora i anketara
VII.2	Napredak u terenskom radu
VII.3	Kontrole kvaliteta koje vrši TSSA
VII.4	Svođenje nedostatka odgovaranja na najmanju moguću mjeru
VII.5	Otkrivanje ispitanika koji su odselili
VII.6	Pripremno pismo
VII.7	Poklon
VII.8	Prerada odbijanja odgovaranja
VII.9	Publicitet
VIII	Obrada podataka iz ankete
IX	Konačna stopa odgovaranja
X	Dokumentacija

RADNE I SOCIJALNE POLITIKE U BOSNI I HERCEGOVINI: RAZVOJ POLITIKA DJELOVANJA I MJERA UBLAŽAVANJA NEGATIVNIH UTICAJA PRIVATIZACIJE

SERIJA PANEL ANKETE O DOMAĆINSTVIMA, TALAS 2

I. Uvod

Svjetska banka je 2001. godine u saradnji s Republičkim zavodom za statistiku Republike Srpske (RZS RS), Federalni zavodom za statistiku (FZS) i Agencijom za statistiku za Bosnu i Hercegovinu (BHAS), provela Anketu o mjerenju životnog standarda (LSMS). Osnovni cilj LSMS-a je bio obezbjeđivanje pouzdanih podataka o prihodu, zaposlenosti, obrazovanju, zdravlju i drugim ključnim varijablama potrebnim za formuliranje politike u oba Entiteta i širom BiH u cjelini.

Ured za međunarodni razvoj U.K. (DFID) je učestvovao u financiranju LSMS-a, a isto tako obezbjeđuje financiranje dodatne dvije godine prikupljanja podataka za panel anketu, koje je poznato kao Serija panel anketa o domaćinstvima (SPAD). Birks Sinclair & Associates Ltd. su odgovorni za upravljanje SPAD uz stručne savjete i pomoć koje pruža Institut za društvena i ekonomska istraživanja (ISER), Univerzitet u Essexu, U.K.

Cilj panel ankete je obezbjeđivanje longitudinalnih podataka kroz ponovljeno anketiranje otprilike polovice ispitanika iz LSMS-a tokom dvije godine poslije LSMS-a, u jesen 2002. i ponovo 2003. LSMS predstavlja Talas 1 panel ankete, tako da će postojati podaci za tri godine panela koji će biti dostupni za analizu u okviru postojećih finansijskih planova.

U svrhe ovog dokumenta mi koristimo sljedeću konvenciju za opis različitih krugova panel ankete:

Talas 1	LSMS proveden 2001. čini polaznu anketu za panel.
Talas 2	Drugi anketni razgovor s 50% ispitanika iz LSMS-a u jesen/zimu 2002.
Talas 3	Treći anketni razgovor s poduzorkom ispitanika u jesen/zimu 2003.

Panel podaci će omogućiti analizu ključnih tranzicija i dešavanja tokom ovog perioda, kao što su tržište rada ili geografska pokretljivost, i praćenje rezultata koji slijede iz analiza radi dobrobiti pojedinaca i domaćinstava u anketi.

Panel podaci će obezbijediti informacije o prihodu i dinamici tržišta rada u FBiH i RS. Ključna politička oblast je razvijanje strategija za smanjivanje siromaštva u FBiH i RS. Panel će obezbijediti informacije o nivou neprekinutog siromaštva koje doživljavaju različite vrste domaćinstava i pojedinaca tokom trogodišnjeg perioda. A najvažnije je to što će se moći vršiti procjenjivanje kovanijata povezanih s ulaskom u siromaštvo ili izlaskom iz njega i relativnih rizika siromaštva za različite ljude. Kao takav, panel teži obezbjeđivanju podataka koji će poslužiti kao informativna osnova za političke debate u FBiH i RS u vrijeme društvene reforme i brze promjene.

II. Uzimanje uzorka

II.1 Okvir za uzimanje uzorka

5400 domaćinstava anketiranih tokom LSMS-a činilo je okvir za uzimanje uzorka za panel anketu. Cilj je bio ostvariti anketne razgovore s otprilike polovicom tih domaćinstava (2700) u Talasu 2 (1500 u FBiH i 1200 u RS). Očekivana je stopa odgovaranja od 90% (pošto je uzorak zasnovan na domaćinstvima koja su već sarađivala s LSMS-om) i time je odabrani uzorak bio sastavljen od 3000 domaćinstava.

Suprotno LSMS-u, SPAD ne sadrži element zamjene u uzorku, samo izvornih 3000 izdatih adresa. Ovakav pristup je nov za supervizor i anketare, a specijalna obuka je pružena o tome kako smanjiti nedostatak odgovaranja na najmanju moguću mjeru.

II.2 Uzorak iz LSMS-a

Proces oblikovanja uzorka za LSMS je pretrpio određene teškoće, koje su rezultirale uzorkom s neprimjereno visokim brojem domaćinstava koja su odabrana u gradskim oblastima.

Rad koji je obavio Peter Lynn iz ISER-a identificirao je uzrok ovog problem putem uspostavljanja vjerovatnoća odabira u svim fazama procesa uzimanja uzorka za LSMS. U suštini bi procedure korištene za biranje domaćinstava u opštinama bile prikladne da su opštine bile birane s jednakim vjerovatnoćama. No, opštine su u stvari bile birane s vjerovatnoćom razmjernom veličini i korištenjem različitih ukupnih razlomaka uzimanja uzorka u sve tri oblasti.

Ovi detalji su dokumentirani u memorandumu Petera Lynna od 25.03.2002. Kao posljedica toga, vjerovatnoća odabira domaćinstva se značajno razlikuje po opštinama. Rezultati ovoga se mogu vidjeti u Tabeli 1 ispod.

Tabela 1: Procent domaćinstava po stratumima za procjene populacije i stvarno anketirana domaćinstava iz LSMS-a

Stratumi	FBiH		Republika Srpska	
	% populacije domaćinstava (procjena)	% anketiranih domaćinstava iz LSMS-a	% populacije domaćinstava (procjena)	% anketiranih domaćinstava iz LSMS-a
1 Gradska	31,3	66,4	27,1	42,5
2 Mješovita	22,7	16,0	48,9	35,0
3 Seoska	45,9	17,6	23,8	22,5

III.3 Korekcija za neuravnoteženosti uzorka iz LSMS-a

Nakon određivanja vjerovatnoće odabira za svako domaćinstvo iz LSMS-a, postalo je moguće izvući pondere zasnovane na nacrtu koji bi trebali obezbijediti *nepristrasne* procjene za LSMS. Međutim, značajna varijabilnost u tim ponderima znači da je *varijanca* procjena (a time i standardnih grešaka i intervala pouzdanosti) veoma povećana.

Za SPAD je postojala mogućnost da se smanji varijabilnost u ponderima putem konstruiranja pod-uzorka na način koji je varijabilnost u ukupnim vjerovatnoćama odabira smanjio na najmanju moguću mjeru. Ukupna vjerovatnoća odabira za svako domaćinstvo bi bila proizvod dvije vjerovatnoće – vjerovatnoća odabira za LSMS i vjerovatnoća odabira za SPAD, pod uslovom da je domaćinstvo odabrano za LSMS, t.j., $P_{HSPS} = P_{LSMS} \times P_{HSPS|LSMS}$. (P = vjerovatnoća; HSPS = SPAD)

U idealnom slučaju bi onda odredili da vrijednosti $P_{HSPS|LSMS}$ budu obratno razmjerne P_{LSMS} . To bi rezultiralo time da svako domaćinstvo iz SPAD-a ima istu ukupnu vjerovatnoću odabira, P_{HSPS} , tako da više ne bi postojalo povećanje u varijanci procjena uslijed varijabilnosti u vjerovatnoćama odabira. Međutim, to nije bilo moguće uslijed veoma značajne varijacije u P_{LSMS} i ograničene fleksibilnosti koju pruža veliki ukupni razlomak uzimanja uzorka za SPAD (3000 od 5400).

Najbolja stvar koju smo mogli uraditi je smanjiti varijabilnost u razlomcima uzimanja uzorka na najmanju moguću mjeru putem zadržavanja *svih* domaćinstava iz LSMS-a u (pretežno gradskim ili mješovitim gradskim/seoskim) opštinama u kojima su vjerovatnoće odabira za domaćinstva iz LSMS-a bile najmanje, a uzimanje pod-uzorka samo u opštinama u kojima su vjerovatnoće odabira za LSMS bile mnogo veće.

U 16 od 25 opština iz LSMS-a su sva domaćinstva zadržana za SPAD. U ostalih 9 opština, domaćinstva su uzeta u pod-uzorak, uz razlomke uzimanja uzorka koji se kreću od 83% u Travniku do samo 25% u Banji Luci i Tuzli. Broj domaćinstava uzetih u uzorak za SPAD u svim opštinama pokazan je u Tabeli 2.

Tabela 2: Odlomci uzimanja poduzorka za SPAD, po opštinama

Opština	Broj domaćinstava iz LSMS-a (n_j)	Broj GPK	Ukupni broj domaćinstava iz SPAD-a (m_j)	Uslovljena vjerovatnoća odabira ($P_j(HSPS LSMS)$)	Ponder za SPAD - Talas 2
Visoko	156	13	156	1,000	1,000
Gradačac	144	12	144	1,000	1,000
Kakanj	144	12	144	1,000	1,000
Zavidovići	145	12	145	1,000	1,000
Vogošća	84	7	84	1,000	1,000
Breza	60	5	60	1,000	1,000
Posušje	48	4	48	1,000	1,000
Grude	48	4	48	1,000	1,000
Novi Grad	156	13	156	1,000	1,000
Modriča	132	11	132	1,000	1,000
Srbac	120	10	120	1,000	1,000
Šamac	108	9	108	1,000	1,000
Višegrad	84	7	84	1,000	1,000
Srpska Ilidža	84	7	84	1,000	1,000
Kneževo	60	5	60	1,000	1,000
Čajniče	36	3	36	1,000	1,000
Travnik	192	16	160	0,833	1,200
Novi Grad	444	37	148	0,333	3,000
Tuzla	528	44	132	0,250	4,000
Novo	276	23	138	0,500	2,000
Sarajevo					
Prijedor	432	36	144	0,333	3,000
Banja Luka	936	78	234	0,250	4,000
Zvornik	252	21	168	0,667	1,500
Centar	264	22	146	0,553	1,808
Zenica	469	39	128	0,273	3,664
Ukupno	5402	450	3007		

U svrhu odabira traženog broja domaćinstava u svim opštinama zadržane su *sve* grupe popisnih krugova (GPK) iz LSMS-a. Uzimanje pod-uzorka dešavalo se *u okviru* GPK. Domaćinstva su uzimana u pod-uzorak korištenjem sistematičnog uzimanja slučajnog uzorka, sa slučajnim početkom i utvrđenim intervalom. Na primjer, u Novom Sarajevu, gdje je razlomak uzimanja uzorka bio 1 u 2, odabrano je 6 domaćinstava od 12 domaćinstava iz LSMS-a u svakom GPK putem odabira svakog drugog domaćinstva. U Prijedoru, gdje je razlomak bio 1 u 3, odabrano je 4 od 12 putem uzimanja svakog trećeg domaćinstva iz LSMS-a. I tako dalje.

Ukupni odabrani uzorak za SPAD sastoji se od **3007 domaćinstava** (1681 u FBiH i 1326 u RS).

Posljednja kolona u Tabeli 2 pokazuje uslovljeni ponder nacрта za SPAD – Talas 2. Iz toga slijedi da će ukupni ponder nacрта za uzorak SPAD-a biti proizvod pondera iz LSMS-a za domaćinstva i ovog dodatnog pondera nacрта (koji će naravno imati tendenciju povećavanja veličine najmanjih pondera LSMS-a).

III. Nacrt Panela

III.1 Prikladnost za uključenje

Definicije domaćinstva i članstva domaćinstva su iste standardne definicije koje su korištene na LSMS-u (vidi Uputstva za supervizore, Dodatak A). U isto vrijeme su definicije stanja članstva uzorka i prikladnosti za anketiranje sljedeće:

- i) Svi članovi domaćinstva anketirani u Talasu 1 (LSMS) označeni su kao izvorni članovi uzorka (IČU). IČU obuhvataju i djecu u domaćinstvima, čak i kad su premlada za anketiranje.
- ii) Svi novi članovi koji se pridružuju domaćinstvu koje sadrži bar jednog IČU prikladni su za uključenje i označeni su kao novi članovi uzorka (NoČU).
- iii) U svakom talasu, svi IČU i NoČU su prikladni za uključenje, osim onih koji su postali ispitanici van domašaja (vidi diskusiju ispod).
- iv) Svi članovi domaćinstva starosti 15 ili više godina prikladni su za anketiranje, uključujući IČU i NoČU.

III.2 Praćenje pravila i definicija ‘van domašaja’

Nacrt panela znači da članovi uzorka koji su odselili sa svojih adresa iz prethodnog talasa ili u Talasu 2 ili u Talasu 3 moraju biti pronađeni i praćeni do svojih novih adresa radi anketiranja. Uzorak LSMS-a je bio grupiran i tokom dva talasa panela doći će do određenog degrupiranja zbog preseljenja ljudi. U nekim slučajevima će svi članovi domaćinstva preseliti, ali u drugim slučajevima se može desiti da pojedini članovi odsele iz domaćinstva u kojem su bili u prethodnom talasu i formiraju vlastito novo zasebno domaćinstvo.

III.2.1 Praćenje pravila

Svi članovi uzorka, IČU i NoČU, se prate u svakom talasu i pokušanom anketnom razgovoru. To znači da četveročlano domaćinstvo u Talasu 1 može stvoriti tri dodatna domaćinstva u Talasu 2, ako su tri člana, ili IČU ili NoČU, napustila domaćinstvo radi formiranja zasebnih domaćinstava. Ovaj metod ima prednost u tome što održava maksimalni broj ispitanika u panelu i što je relativno jednostavan za provedbu na terenu.

III.2.2 Definicija ‘van domašaja’

Važno je u uzorku održati ispitanike koji su odselili radi održavanja veličina uzoraka i smanjivanja opadanja broja članova uzorka, a isto tako radi validnih istraživanja o trendovima u geografskoj pokretljivosti i migracijama. Pravila za utvrđivanje slučajeva kad je ispitanik ‘van domašaja’ su sljedeća:

- i. Ispitanici koji su odselili van zemlje, t.j., van FBiH i RS.*

Ova kategorija ispitanika koji su odselili je jasna. Članovi uzorka koji sele u drugu zemlju van FBiH i RS biće van domašaja u toj godini ankete i neprikladni za anketiranje.

- ii. Ispitanici koji su odselili u drugi Entitet*

Ispitanici koji sele u drugi Entitet se prate radi anketnih razgovora. Statistički zavodi razmjenjuju osobne detalje ispitanika i dodjeljuje se novi anketar u tom Entitetu.

- iii. Ispitanici koji su odselili u ustanove*

Premda adrese ustanova nisu bile uključene u izvorni uzorak LSMS-a, pojedinci iz Talasa 2 koji su kasnije odselili u neku ustanovu se prate. Definicije za ustanove koje su obuhvaćene se mogu naći u Uputstvima za supervizore.

- iv. Ispitanici koji su odselili u distrikt Brčko se prate radi anketnih razgovora.*

IV. Identifikatori

Identifikatori na nivou pojedinca dati su svima članovima Talasa 1 domaćinstava iz LSMS-a odabranih za uzorak panela. Postoji identifikator na nivou domaćinstva (ID) za izdato domaćinstvo, a svaki član tog domaćinstva ima broj osobe (BO) u okviru domaćinstva. Identifikator na nivou domaćinstva je potreban za svaki talas, ali ne mora biti nužno vezan za identifikator datog domaćinstva iz prethodnog talasa. Domaćinstva mijenjaju sastav tokom vremena, što čini koncept jezgra domaćinstva koje opstaje tokom vremena problematičnim za panel.

Osim ovih identifikatora domaćinstva i broja osobe, koji su specifični za određeni talas, svaki član uzorka ima svoj jedinstveni osobni identifikator (JOI). Ovaj identifikator je jedinstveni broj koji svaki član uzorka nosi sa sobom tokom trajanja panela, čak i kad se kreću između različitih domaćinstava. To je ključni vezivni identifikator koji se koristi u analizama kad se sparuju podaci za istog pojedinca iz različitih talasa ankete i predstavlja kritičnu varijablu. Dalje informacije o identifikatorima se mogu naći u Dodatku F.

V. Prenošnje podataka

Detalji adrese ispitanika koji su pronađeni u prethodnom talasu skupa s popisom članova domaćinstva koji su pronađeni u domaćinstvima u posljednjem talasu su preneseni kao početna tačka za terenski rad u Talasu 2. Podaci koji se prenose također obuhvataju ključne varijable koje su potrebne za ispravno identificiranje pojedinih članova uzorka i koje obuhvataju sljedeće:

Za svako domaćinstvo: identifikator domaćinstva (ID); puna adresa i broj telefona.

Za svakog Izvornog člana uzorka: ime i prezime; broj osobe (BO); jedinstveni osobni identifikator (JOI); spol; datum rođenja.

Detalji uzorka se nalaze u pristupnoj bazi podataka a, radi održavanja diskrecije ispitanika, osobni detalji imena i prezimena i adrese se drže zasebno od podataka iz ankete prikupljenih tokom terenskog rada. ID, JOI i BO su ključne vezivne varijable između dvije baze podataka, t.j., baze podataka sa imenima i prezimenima i adresama i baze podataka iz ankete. Dalje informacije o procesu prenošenja podataka mogu se naći u Dodatku F.

VI Nacrt upitnika

Otpriblike 80% upitnika (Dodatak B) je zasnovano na upitniku za LSMS i prenosi osnovne mjere koje su potrebne za mjerenje promjena tokom vremena. Također postoje dodatne stavke koje su obuhvaćene na zahtjev koji se odnosi na povezivanje s drugim projektima DFID-a (Kvalitativne studije). Upitnik je bio podijeljen Grupi korisnika podataka (GKP) i napravljene promjene kao rezultat primljenih komentara.

VI.1 Predtestiranje

Konsultacije oko predtestiranja su obavljene 21. juna 2002. u Banji Luci i 24. juna 2002. u Sarajevu. Tri anketara koji su prethodno radili na LSMS-u i svi članovi GPI učestvovali su u svim konsultacijama. Uzorak predtesta se sastojao od 30 domaćinstava iz LSMS-a koji nisu trebali biti u odabiru za Talas 2 (odabrani na ne-slučajni način). U svrhu provjere pitanja, anketari su popunili Formular za ocjenjivanje i Formular za konsultacije, koji sadrže pitanja o tome kako su ispitanici reagirali na anketu (da li im je izgledalo suviše dugo, da li ih je brinula zaštita diskrecije, itd.). Konsultacije su održane 1. i 2. jula 2002. u Banji Luci i Sarajevu pojedinačno.

Predtest upitnika je prošao veoma lako uz veoma mali broj preporučenih promjena upitnika i bez odbijanja učestvovanja ispitanika. Međutim, nisu provjerene procedure koje se odnose na ispitanike koji su odselili jer nijedan član uzorka nije odselio tokom godine.

Predtest je identificirao prosječnu dužinu anketnog razgovora od 43 minute (34 slučaja). Postoje dokazi da pretjerano opterećivanje ispitanika sa veoma dugim upitnicima može dovesti do višeg nivoa nedstatka odgovaranja i opadanja broja članova uzorka panel ankete. Cilj je bio da se postigne prosječna dužina trajanja anketnog razgovora od 45 minuta. Nakon predtesta su neka pitanja bila odstranjena, a nekoliko ih je dodano radi održavanja otprilike iste ukupne dužine.

VI.2 Problemi koji proizilaze iz predtesta

Lažiranje informacija: Predtest je otkrio da je jedan nestašni anketar lažirao neke anketne razgovore u LSMS-u. To nije otkriveno kod drugih anketara tokom terenskog rada na panelu, tako da to nije problematično. To je provjereno kroz ponovljene kontrole kvaliteta provedene za panel (vidi Odjeljak VII radi detalja).

Zamjenske informacije: U nekoliko slučajeva su svi članovi domaćinstva bili anketirani u isto vrijeme, gdje je dobijeno dosta zamjenskih podataka umjesto kroz izravni razgovor. Stoga je bilo naglašeno tokom obuke supervizora i anketara da mora biti ostvaren izravni anketni razgovor. Za glavnu anketu je uveden plan plaćanja kao nagrada za anketare koji su proveli izravne anketne razgovore sa svim članovima domaćinstva.

Modul o potrošnji: Prije predtesta, Svjetska banka je tražila da modul 11 iz LSMS-a (potrošnja) bude uključen u upitnik. Modul 11 je dat na provjeru anketarima koji su učestvovali u predtestu, s odjeljcima za vrijeme. Anketari nisu reagirali veoma dobro na njega, a 2 od 25 domaćinstava je odbilo da ga popuni. U prosjeku je trebalo 34 minute (22 slučaja) za popunjavanje. Na osnovu vremenski neekonomične prirode ovog modula, odlučeno je da ga ne treba uključiti, zbog brige o pretjeranom opterećivanju ispitanika u vitalnom drugom talasu. Ovaj modul, vjerovatno skraćen, biće ponovno uzet u razmatranje radi mogućeg uključenja u Talas 3.

VII. Glavne procedure terenskog rada

VII.1 Obučavanje supervizora i anketara

Dvije trećine anketara iz Talasa 2 su radile na LSMS-u. Postoje određeni dokazi iz drugih panel anketa koji sugeriraju da vraćanje istog anketara u kasnijim talasima može poboljšati odgovaranje, a također se razvija viši nivo povjerenja i dobrih odnosa između ispitanika i anketara.

Međutim, nisu uloženi naponi da se obezbijedi vraćanje anketara na istu adresu kao u LSMS-u. Nismo ubijedjeni da su ostvareni dobri odnosi s anketarima zbog problematične prirode upitnika za LSMS. Bilo kako bilo, to će biti isprobano u Talasu 3.

Sedam dana pred informiranje, supervizorima i anketarima je poslat Upitnik (Dodatak B), Kontrolni formular (Dodatak C), Formular za osobe koje su odselile (Dodatak D) i Uputstva za anketare ili supervizore. Sastanci za informiranje su trajali po dva dana. Oko 40 anketara i 7 supervizora pohađali su sve sastanke za informiranje (također su obučavani pomoćni anketari).

Raspored sastanaka za informiranje je bio sljedeći:

- 10.-11. septembar 2002.;
- 12.-13. septembar 2002.;
- 14.-15. septembar 2002.

Svi sastanci za informiranje održani su u Hotelu Italia u Sarajevu. Glavni obučavatelji za ove sastanke su bili: TSSA – Rachel Smith, članovi GPI – Bogdana Radić i Željka Drašković (RZS RS), Edin Šabanović i Fehrija Mehić (FZS) i Jelena Miović (BHAS) i stalno zaposleni prevoditelj.

Obuka je najprije održana sa supervizorima, pred dolazak anketara. Fokus te obuke je bio upravljanje anketom, kontrola kvaliteta i finansijska uprava. Supervizori i anketari su zatim obučavani još dan i po u upravljanju anketom, upravljanju upitnikom i procedurama kontrole kvaliteta na terenu.

Svi članovi terenskog osoblja dobili su Uputstva koja su sadržavala osnovne informacije potrebne za upravljanje anketom, ali je to tokom obuke bilo obimno nadopunjavano dodatnim štampanim materijalima, formularima i primjerima.

Svi sastanci su bili polu-zvanični, uz mogućnosti za postavljanje pitanja i odgovaranje na njih, kao i dalja objašnjenja i dodatne primjere. Terenski supervizori su zamoljeni da nadgledaju napredak i razumijevanje svojih anketara i da pomognu onima koji su trebali pomoć.

Važnost procedura kontrole kvaliteta na terenu bila je naglašena tokom cijele obuke. Procedure kontrole kvaliteta za supervizore obuhvatale su: pregled svih materijala koji se odnose na uzorak prije dodjeljivanja tog materijala pojedinim anketarima, izričitu kontrolu nad aktivnostima male grupe anketara (5 do 6 anketara po supervizoru), sedmično informiranje i sastanke sa svakim anketarom, provjeravanje 10% rada svakog anketara putem terenskih posjeta ili telefonskih poziva odabranim domaćinstvima i završnu provjeru i pregled svih podataka od pojedinih anketara prije unosa podataka. Procedure kontrole kvaliteta za anketare obuhvatale su: pažljivo korištenje procedura za lociranje domaćinstava uzetih u uzorak, detaljnu identifikaciju članova domaćinstva i odabir procedura anketiranja.

Tokom pojedinačnih seminara obuke, anketarima su dijeljene adrese iz uzorka i o njima se detaljno razgovaralo. Obezbijeđeno je dovoljno vremena za jasno razumijevanje materijala, kvantitet rada koji se očekivao od anketara i procedure koje treba pratiti u provedbi rada. Drugog dana obuke su podijeljeni anketni materijali svim anketarima. Tako je svaki anketar pred odlazak s obuke imao: zadatak, formule za terensko upravljanje i zalihu anketnih upitnika.

Na Talasu 2 je ukupno radilo 22 supervizora (10 u RS i 12 u FBiH) i 101 anketar (44 u RS i 57 u FBiH). Svakom anketaru je u prosjeku dodijeljeno 30 domaćinstava. Period za prikupljanje podataka je trajao dva mjeseca.

Konačni završetak terenskog rada je bio krajem januara 2003., radi omogućavanja dodatnog vremena za pronalaženje svih osoba koje su promijenile adresu i, ako bude potrebno, provođenja prerade odbijanja odgovaranja.

VII.2 Napredak u radu na terenu

Supervizori su svake dvije sedmice podnosili izvještaje Terenskom uredu o napretku ostvarenom sa svakom adresom dodijeljenom njihovim anketarima. Na taj način su Terenski ured i TSSA bili upoznati s brojem završenih anketnih razgovora i stopama odbijanja odgovaranja a u svrhu ranog otkrivanja problema ili mogućih problema na terenu.

VII.3 Provjere kontrole kvaliteta koje vrši TSSA

TSSA i prevoditelj su vršili povremene provjere u svrhu osiguranja da su anketari posjetili adrese. Takve provjere su vršene u Prijedoru, Šamcu, Travniku, Novom Gradu, Sarajevu i Grudama. Ove provjere nisu otkrile nikakve probleme koji se tiču posjete adresama. Međutim, anketari su u dva slučaja (od 25) prijavili da su radili izravne anketne razgovore, mada su, u stvari, date zamjenske informacije. Supervizorima je rečeno da vrše pažljive provjere ovog pitanja i da ponovno naglase važnost izravnog anketiranja.

VII.4 Svođenje nedostatka odgovaranja na najmanju moguću mjeru

Glavni problem panel ankete je opadanje broja članova uzorka, to jeste, gubitak ispitanika koji odbijaju dalje učešće u anketi, koje je nemoguće kontaktirati tokom terenskog rada ili su odselili i ne mogu biti pronađeni. Opadanje u panel anketama je potencijalno štetno jer se veličina uzorka za ispitanike s kompletnim longitudinalnim dosjeima smanjuje tokom vremena, a postoji i opasnost da diferencijalno opadanje uvede pristrasnost. Sljedeće procedure su preduzete u pokušaju smanjivanja opadanja.

VII.5 Otkrivanje ispitanika koji su odselili

Tokom terenskog rada su preduzete aktivnosti na otkrivanju ispitanika koji su odselili. Anketarima je rečeno tokom obuke da pokušaju sve moguće metode u otkrivanju osoba koje su odselile. Kad anketar ili supervizor ne mogu otkriti domaćinstva ili pojedince, popunjavaju Formular za osobe koje su odselile i šalju ga BHAS. Od tog trenutka je BHAS, a posebno Jelena Miović, odgovorna za pronalaženje nekog domaćinstva ili pojedinca.

Najdjelotvornija metoda za otkrivanje ispitanika koji su odselili je bila korištenje njihovog imena i prezimena i traženje broja telefona i adrese u telefonskom imeniku. Ako je pronađena osoba koja odgovara tim podacima, onda su domaćinstvo/pojedinac kontaktirani putem telefona i provjereni detalji datuma rođenja radi potvrde da je pronađeno ispravno domaćinstvo ili pojedinac. Ovaj proces je bio lakši u FBiH nego u RS zbog postojanja web stranice s telefonskim imenikom (www.imenik.telecom.ba) na kojoj postoji spisak pretplatnika fiksnih i mobilnih telefona, kao i adrese u kantonima. U slučajevima u kojima su domaćinstva ili pojedinci preselili u nepoznat kanton, bilo je moguće pretražiti sve kantone.

U vrijeme provedbe ankete Živjeti u BiH dešavali su se i izbori. Postojala je nada da su izborne komisije ažurirale podatke koji se odnose na trenutne adrese svih glasača. Stoga je BHAS predala zvaničan zahtjev za dobijanje informacija o osobama koje su odselile, međutim taj zahtjev nije bio uspješan.

Nakon pronalaženja adrese, ona je upisana u Kontrolni formular koji se daje supervizoru da bi bio predat prikladnom (t.j., najbližem) anketaru. Od 52 formulara vraćena u BHAS, pronađeno je 38% novih adresa i vraćeno na teren, mada 56% (29 domaćinstava) nije moglo biti pronađeno. Preostalih 6% je poslato u BHAS, ali su ih anketari na kraju pronašli. Do kraja terenskog rada je samo 1,2% svih izdatih domaćinstava konačno šifrirano kao "nepronađeno".

Da su prikupljeni osobni identifikacioni brojevi, možda bi bilo moguće pronaći veći broj osoba koje su odselile. Bilo kako bilo, odlučeno je da se ove informacije ne prikupljaju zbog zaštite diskrecije podataka i zbog veze.

VII.6 Pripremno pismo

Povratne informacije iz konsultacija oko predtesta u FBiH su bile da je Pripremno pismo bilo korisno. Stoga je za glavnu anketu napravljeno po jedno pripremno pismo za svako domaćinstvo (Dodatak E). Pravljenje pripremnog pisma je bilo dio procesa prenošenja podataka, a svako pismo je osobno adresirano na svako domaćinstvo iz uzorka. Ovo pismo je sadržavalo dodatno uputstvo u kojem je traženo da pismo bude ostavljeno tamo gdje ga mogu vidjeti ostali članovi domaćinstva.

VII.7 Poklon

Sve anketirane osobe su dobile hemijsku olovku kao mali znak zahvalnosti za učestvovanje u panelu. Naziv ankete je odštampan na olovci da bi ispitanici stekli osjećaj "pripadnosti" anketi.

VII.8 Prerada odbijanja odgovaranja

Bila je razmotrena mogućnost provođenja programa za preradu odbijanja odgovaranja, ali to nije urađeno zbog veoma niskih nivoa nedostatka odgovaranja.

VII.9 Publicitet

Nisu preduzete nikakve aktivnosti na najavljivanju Talasa 2. Vremenski neekonomična priroda LSMS-a je možda imala negativni uticaj na vjerovatnoću da ispitanici učestvuju u Talasu 2. Najava ankete je ispitanicima mogla dati dodatno vrijeme da se pripreme da odbiju učestvovanje u anketi.

VIII. Obrada podataka iz ankete

CSPro je računarski program odabran za unos podataka. To je program korišten za LSMS i neki članovi GPI su stekli značajnu vještinu u programiranju ovog programa. Program CSPro se sastoji od dva glavna obilježja za smanjivanje ključnih grešaka pri unošenju podataka i smanjivanje potrebnog redigiranja nakon unosa podataka:

- Zaštite pri unosu podataka koji obuhvataju sve obrasce preskakanja.
- Provjere opsega za svako pitanje (koji dopuštaju tri izuzetka za neprikladno, ne znam i šifre koje nedostaju).

Za razliku od LSMS-a, u kojem je unos podataka vršen istovremeno na terenu, anketari su donosili popunjene upitnike u Terenski ured u Banji Luci ili Sarajevu radi unosa podataka. U Terenskim uredima je bilo angažirano po deset članova IT tima na unosu svih upitnika i Kontrolnih formulara.

Dva jednodnevna seminara obuke su održana 3. i 4. oktobra u Privrednoj komori u Banji Luci. Obukom su rukovodili Fahrudin Memić, Donald Prohaska, Dario Lozančić i Vladan Sibinović. TSSA je dao kratki uvod u anketu.

Tokom te obuke su operatori za unos podataka vršili unos stvarnih upitnika vraćenih s terena. Na taj način je bilo moguće uskladiti program i identificirati sve probleme kod osoblja za unos podataka.

Unos podataka je bio završen do decembra 2003. Heather Laurie i Fran Williams (ISER) su učestvovali u misiji od 08.-13. decembra radi identificiranja potrebnog nivoa čišćenja. U sljedećoj misiji od 16.-22. marta, Fran Williams je izvršila pregled provedenog čišćenja podataka i onoga što je još trebalo dovršiti. Fran Williams je obavila značajan rad na čišćenju, a čista verzija podataka je bila spremna do juna 2003.

IX Stope odgovaranja i ponderiranje

Kvalitet podataka iz panela se u velikoj mjeri oslanja na postizanje visokih stopa odgovaranja na ponovljene anketne razgovore. Visoki nivoi opadanja broja članova uzorka, posebice diferencijalno opadanje među podgrupama u uzorku, može dovesti do pristrasnosti i smanjiti kvalitet podataka.

Stope odgovaranja za Talas 2 su pokazane u Tabelama 3 i 4 ispod. Nivo slučajeva koji nisu mogli biti pronađeni je izuzetno nizak, kao što su niske i stope odbijanja odgovaranja cijelog domaćinstva ili nedostatka kontakta.

Tabela 3: Stope odgovaranja za sva prikladna domaćinstva u Talasu 2 (uključujući nova domaćinstva u Talasu 2) po Entitetima

	Entitet		Ukupni % za BiH
	% za RS	% za FBiH	
Anketirana domaćinstva	95,7 (1298)	93,1 (1577)	94,3 (2875)
Nepronađena domaćinstva	1,1 (15)	2,0 (34)	1,6 (49)
Neanketirana	3,2 (43)	4,9 (83)	4,1 (126)
	100	100	100
Ukupni broj članova uzorka	1356	1694	3050

Tabela 4: Stope odgovaranja za sve prikladne pojedince u Talasu 2 (uključujući nove sudionike) po Entitetima

	Entitet		Ukupni % za BiH
	% za RS	% za FBiH	
Anketirani	81,4 (4233)	76,0 (4078)	78,4 (7527)
Neanketirani	18,6 (788)	24,0 (1288)	21,6 (2072)
Ukupni broj članova uzorka	4233	5366	9599

Stopa pojedinačnog ponovnog anketiranja iz talasa u talas za ispitanike anketirane u Talasu 1 i koji su i dalje prikladni za anketiranje u Talasu 2 je bila 91%, što je visoka stopa ponovnog anketiranja prema međunarodnim standardima. To nam pruža sigurnost da će procjene iz podataka biti pouzdane.

Procedure ponderiranja

Nakon provjere podataka, napravljeni su ponderi za panel podatke iz Talasa 2. Izvučen je ponder koji bi trebao biti korišten za sve longitudinalne analize podataka iz Talasa 2 (t.j., analize koje zahtijevaju podatke iz talasa 1 i 2). Taj ponder se naziva `b_weight` (`b_ponder`).

`b_weight` se proračunava kao proizvod dvije komponente, `sel_wt` (`vj_pr`) i `nrwt` (`nopr`) (t.j., `b_weight` = `sel_wt` x `nrwt`).

`sel_wt` je ponder za ispravku varijacije u vjerovatnoćama odabira. Tu se uzimaju u obzir **I** varijacije među opštinama u vjerovatnoćama odabira za LSMS **I** varijacija među opštinama u razlomcima uzimanja pod-uzorka za panel.

`nrwt` je ponder za ispravku razlika između podgrupa u stopama odgovaranja u Talasu 2, koje su uslovljene odgovaranjem na Talas 1. Podgrupe su bile identificirane uklapanjem segmentacijskog modela za predviđanje odgovaranja/nedostatka odgovaranja na osnovu skupa od 25 potencijalnih varijabli za predviđanje. Identificirano je 28 podgrupa (klase ponderiranja), sa stopama odgovaranja na nivou pojedinca čiji opseg se kreće od 56,9% do 100,0%.

Analiza nedostatka odgovaranja je bila zasnovana na 9325 osoba koje nisu bile novi sudionici u Talasu 2 i nisu bile poznate kao mrtve osobe u Talasu 2. Od njih su 8558 osoba bili ispitanici u Talasu 2 (91,8%). Prema tome, 8558 osoba ima vrijednost `b_pondera` koja nije nula. Za osobe koje nisu bile ispitanici i novi sudionici u Talasu 2, `b_weight` ima vrijednost od 0.

Drugi ponderi koji će se koristiti za analizu po odjeljcima u Talasu 2 (t.j., kad želite uključiti nove sudionike u Talasu 2, a potrebni su vam samo podaci iz Talasa 2) su u pripremi. Opaska: Postoji samo 205 ispitanika-novih sudionika u Talasu 2, tako da bi zasnivanje analiza po odjeljcima na druge ispitanike u Talasu 2 putem korištenja `b_weight` trebalo obezbijediti dobre procjene u međuvremenu.

X Dokumentacija

Dalja dokumentacija za ovu anketu, uključujući upitnike, uputstva za anketare, okvire za šifriranje za otvorena pitanja i tabelu naziva varijabli po talasima za podatke iz Talasa 1 i Talasa 2, je dostupna za korisnike putem:

www.birks-sinclair.com (engleska verzija) www.ibhibih.org (lokalna verzija)

Dodatak B

Sastav Grupa korisnika podataka (GKP) po ustanovama i pojedincima i opis aktivnosti

Sastav Grupe korisnika podataka za RS po ustanovama i pojedincima

Republički zavod za statistiku Republike Srpske (RZS RS), direktor, Slavko Šobot

Predstavnik Ministarstva zdravlja i socijalne zaštite RS, Ljuban Krnjajić

Ministarstvo prosvjete RS, pomoćnik ministra za visoko obrazovanje, Ranko Pejić

Javni fond za dječiju zaštitu RS, direktor, Božidar Stojanović

Ministarstvo rada i boračko-invalidske zaštite RS, pomoćnik ministra, Rajko Kličković

Ministarstva zdravlja i socijalne zaštite RS, pomoćnik ministra za zdravstveni sektor, Stevan Jović

Zavod za zapošljavanje RS, Glavni ured – Pale, direktor, Milorad Janković

Zavod za zapošljavanje RS - Filijala Banja Luka, rukovodilac Filijale za Banju Luku, Milena Mandić

Agencija za statistiku BiH (BHAS), predsjedavajuća Poslovnog odbora, Slavka Popović

Sastav Grupe korisnika podataka za FBiH po ustanovama i pojedincima

Federalni zavod za zapošljavanje, direktor, Hasan Musemić

Zavod za zapošljavanje – Mostar, direktor, Petar Golemac

Federalno Ministarstvo rada i socijalne politike FBiH – Sektor za rad i zapošljavanje, pomoćnica ministra, Džana Kadribegović

Federalno Ministarstvo rada i socijalne politike FBiH – Sektor za socijalnu i dječiju zaštitu, pomoćnik ministra, Asim Zečević

Federalno Ministarstvo obrazovanja i nauke, pomoćnik ministra, Severin Montana

Agencija za statistiku BiH (BHAS), predsjedavajuća Poslovnog odbora, Slavka Popović

Federalni zavod za statistiku (FZS), direktor, Derviš Đurđević

Federalno Ministarstvo zdravstva, pomoćnica ministra, Zlata Kundurović

Posmatrači

Vijeće Ministara BiH, Ministarstvo za inostranu trgovinu i ekonomske odnose BiH, Koordinator za PRSP za BiH, Zlatko Hurić

Ured za međunarodni razvoj U.K. (DFID), Službenik za programe socijalne politike, Anamaria Golemac-Powell

Svjetska banka, ECCBA, Irina Smirnov

Savjetnik za socijalnu zaštitu iz Svjetske banke, Christian Bodewig

Nezavisni biro za humanitarna pitanja (IBHI), direktor, Žarko Papić

Birks Sinclair & Associates Ltd., direktor projekta, Stace Birks

Sastav Grupe korisnika podataka za BiH po ustanovama i pojedincima

Republički zavod za statistiku Republike Srpske (RZS RS), direktor, Slavko Šobot

Ministarstvo rada i boračko-invalidske zaštite RS, pomoćnik ministra, Rajko Kličković

Federalni zavod za statistiku (FZS), zamjenik direktora, Vedran Milisav

Federalno Ministarstvo rada i socijalne politike – Sektor za rad i zapošljavanje, pomoćnica ministra, Džana Kadribegović

Agencija za statistiku za BiH (BHAS), predsjedavajući Izvršnog odbora, Slavka Popović

Vijeće Ministara BiH, Ministarstvo za inostranu trgovinu i ekonomske odnose BiH, Koordinator za PRSP za BiH, Zlatko Hurtić

Agencija/Biro za zapošljavanje BiH, Asim Ibrahimagić

Ministarstvo za inostranu trgovinu i ekonomske odnose BiH, šef Odsjeka, Dušanka Duvčić

Ministarstvo za ljudska prava i izbjeglice BiH, Odsjek za ljudska prava, Almina Jerković

RADNE I SOCIJALNE POLITIKE U BOSNI I HERCEGOVINI: RAZVOJ POLITIKA DJELOVANJA I MJERA UBLAŽAVANJA NEGATIVNIH UTICAJA PRIVATIZACIJE

U saradnji sa Svjetskom bankom i Anketom o mjeranju životnog standarda (LSMS) koju podržava UNDP

Obaveze Grupa korisnika podataka za RS i FBiH

Uvod

Statistički pouzdana baza za kreiranje politike u socijalnom sektoru je prioritet za Federaciju Bosne i Hercegovine (FBiH) i Republiku Srpsku (RS). Kao rezultat toga, Agencija za statistiku BiH (BHAS), Republički zavod za statistiku Republike Srpske (RZS RS) i Federalni zavod za statistiku (FZS) započinju seriju anketa o domaćinstvima uz podršku Ureda za međunarodni razvoj U.K. (DFID), Svjetske banke (SB), UNDP-a i niza drugih donatora.

Među tim anketama o domaćinstvima su Anketa o mjeranju životnog standarda (LSMS), koja je trenutno u toku, i Panel anketa – prikupljanje longitudinalnih podataka o domaćinstvima tokom tri godine. Osim toga, u planu je provedba Ankete o prihodima domaćinstava (APD), koja prema svim znakovima treba početi početkom 2002., a koja će trajati većim dijelom godine, i Ankete o radnoj snazi (ARS), u trajanju od dvije sedmice, koja treba biti provedena početkom 2003.

Ciljevi ovog Projekta

Cilj Panel ankete je jačanje radnih i socijalnih politika za ublažavanje socijalnih efekata privatizacije, restrukturiranja preduzeća, nezaposlenosti i socijalne isključenosti.

Kroz longitudinalnu panel anketu i jačanje sposobnosti za razvijanje politike u Entitetima koje je vezano za njega, ovaj projekt je oblikovan u svrhu:

- poboljšanja okvirnih načela u okviru kojih se kreirati može socijalna politika;
- podrške statističkim ustanovama odgovornim za statističke analize i izvještavanje; i
- jačanja funkcije kreiranja politike na nivou Entiteta (i kantona u FBiH), uz planiranje poboljšanja provedbe socijalne politike na nivou opština.

Ovo se prije svega provodi u tijesnoj saradnji s razvojem i analizom LSMS-a.

Grupe korisnika podataka su sredstvo za:

- uspostavljanje veza i saradnje između LSMS-a i Panel ankete;
- uspostavljanje pristupa zasnovanog na sudjelovanju u planiranju i provedbi Panel ankete, u punom partnerstvu između svih aktera u BiH i uz pune konsultacije s glavnim učesnicima radi osiguravanja da anketa zadovoljava lokalne ciljeve;
- postizanje rezultata sa standardima svjetske klase, u smislu informacija i razvoja politike;
- promociju korištenja podataka u analizi politike i donošenju odluka na nivou države, Entiteta, kantona (u FBiH) i opština.

Komponente Panel ankete

Ovaj projekt se nadovezuje na Anketu o mjeranju životnog standarda (LSMS), koju podržavaju SB, UNDP, DFID i drugi donatori, a provodi SB. LSMS će obezbijediti mjeru poprečnog presjeka siromaštva i dobrobiti u RS i FBiH.

LSMS će također obezbijediti osnovni uzorak i referentnu tačku za Panel anketu, koje će stvoriti longitudinalne podatke za praćenje rezultata za pojedince i porodice tokom trogodišnjeg perioda.

Projekt Panel ankete će to ostvariti kroz pružanje pomoći statističkim ustanovama, ministarstvima i agencijama u sticanju i kvalitativnih i kvantitativnih informacija o:

- kretanjima u nezaposlenosti, nedovoljnoj zaposlenosti i zaposlenosti;
- socijalnim podacima o vezama između radnih i socijalnih politika; i
- nezvaničnom sektoru.

Projekt Panel ankete će također, sa svojom metodologijom zasnovanom na sudjelovanju, razvijati sa akterima na nivou Entiteta:

- strategije za pružanje podrške u ublažavanju negativnih posljedica privatizacije kroz:
 - razvijanje održive politike i
 - provedbu praktičnih mjera za smanjivanje siromaštva i socijalne isključenosti.

To će biti ostvareno u partnerstvu između savjetodavnog tima (međunarodnog i lokalnog) i ustanova BiH, RS i FBiH, čiji rezultat će biti:

- ojačani kapaciteti za kreiranje socijalne politike u ustanovama koje koriste podatke na nivou Entiteta;
- jačanje kapaciteta statističkih ustanova za prikupljanje i akumuliranje podataka koji su relevantni za formuliranje i razvijanje politike;
- prikupljanje longitudinalnih podataka iz panela o kretanjima u zaposlenosti i socijalnoj politici, što će stvoriti kapacitete za razvijanje analiza i implikacija za politiku ovih i drugih podataka.

Razvijanje LSMS-a

Nakon razvijanja uzorka i upitnika na osnovu konsultacija, sad je završeno anketiranje domaćinstava. Skupovi podataka su unošeni istovremeno s prikupljanjem a, nakon završetka ankete, podaci će biti provjereni a napravljene tabele obrađene. Spisak tih osnovnih tabela je u prilogu.

Sljedeća faza je pripremanje detaljnije analize podataka i tumačenje podataka iz LSMS-a, radi prečišćenja i tumačenja politike.

Zadaci koji slijede poslije toga obuhvataju:

- korištenje LSMS-a za razvijanje uzorka za Panel anketu za sljedeće dvije godine krugova anketiranja i
- tumačenje podataka u formuliranju socijalne politike, na osnovu zajedničkog učešća, time jačajući kapacitete za analizu podataka i razvijanje politike u BiH.

Ove aktivnosti će biti povezane s drugim istraživanjima o domaćinstvima u BiH, kao što su Anketa o prihodima domaćinstava, Anketa o radnoj snazi i druga povezana istraživanja i analize koje provode SB i drugi donatori.

Karakter i namjene Grupa korisnika podataka

U oba Entiteta će biti uspostavljena Grupa korisnika podataka (GKP).

GKP će imati stratešku i upravnu ulogu.

Početni razgovori s nizom glavnih učesnika (uključujući: DFID; SB; UNDP; BHAS; RZS RS; FZS) su potvrdili potrebu za ovim GKP kao sredstvima za:

- opštu promociju LSMS-a, DFID-ove panel ankete i njihovih rezultata;
- uspostavljanje razumijevanja između pojedinačnih “proizvođača” statistike i krajnjih korisnika i kreatora politike na nivou entitetskih ministarstava, kantona (u FBiH) i opština;

- uspostavljanje dosljednosti rezultata podataka, standarda i koherentnosti pristupa po korisničkim grupama;
- preliminarnu i prečišćeniju analizu podataka iz LSMS u oblasti socijalne politike;
- početak tehničke tranzicije sa skupa podataka iz LSMS-a na skup longitudinalnih podataka izvučenih iz Panel ankete; i
- konsultacije o fokusu predloženih kvalitativnih studija i ad hoc izvještaja u oblasti socijalne politike.

DFID-ov projekt, “Radne i socijalne politike u BiH: razvoj politika i mjera za ublažavanje negativnih posljedica privatizacije”, koji podržava Panel anketu, obezbijediće logističku podršku za GKP.

Obaveze Grupa korisnika podataka

Svaka GKP će u oblasti socijalne politike:

- usmjeravati, nadgledati i učestvovati u analizi podataka i razvijanju politike na osnovu podataka iz ankete o domaćinstvima, posebice iz LSMS-a u početku, a kasnije iz Panel ankete;
- davati preporuke entitskim vladama za kreiranje politike na osnovu skupova podataka o domaćinstvima;
- prema potrebi, pružati podršku u distribuciji:
 - statističkih rezultata i
 - implikacija za politiku

iz različitih anketa/istraživanja, državnim i upravnim strukturama, agencijama i stanovništvu BiH;

- inicirati, usmjeravati i nadgledati seminare i radionice, i održavati sastanke koji uključuju širi spektar predstavnika iz entiteta, kantona (u FBiH) i opština i drugih agencija, prema potrebi, radi pregleda statističkih ili političkih pitanja od posebnog interesa;
- davati preporuke o sadržaju i metodologiji drugih planiranih istraživačkih aktivnosti;
- poticati i podržavati jaču saradnju između statističkih ustanova i korisnika podataka i kreatora politike u svrhu izvlačenja maksimalne koristi iz statističkih podataka;
- održavati veze s drugim naučno i akciono orijentiranim istraživanjima;
- komentirati rezultate analize LSMS-a;
- komentirati godišnje kvalitativne studije iz Panel ankete;
- komentirati godišnji izvještaj o Panel anketi;
- uspostavljati radne grupe za podršku u pripremi specijalnih izvještaja o temama od posebnog interesa, uključujući godišnje Kvalitativne studije koje će biti provođene u okviru ovog DFID-ovog projekta Panel ankete;
- savjetovati, usmjeravati i učestvovati u aktivnostima na razvijanju kapaciteta u statistici i razvoju politike; i
- prema potrebi se udruživati s drugim statističkim i odnosnim političkim inicijativama, kao što je inicijativa koju provodi Grupa za strategiju u smanjivanju siromaštva iz SB.

GKP će razgovarati o svojim Opisima aktivnosti i odobriti ih na prvom sastanku.

Članstvo Grupa korisnika podataka

Spisak mogućih članova je u prilogu.

Sastav Koordinacione grupe projekta

Predstavnik pojedinačnih GKP će biti odabran za člana Koordinacione grupe projekta, u svrhu predstavljanja GKP na nivou upravljanja projektom.

Raspored sastanaka i trajanje Grupa korisnika podataka

Predviđa se da će se GKP sastajati svaka tri mjeseca. Njihov životni vijek će biti, u najmanju ruku, do sredine 2004., radi doprinosa GKP u:

- analizi LSMS-a i njenom doprinosu u razvijanju politika koje će voditi ka smanjivanju siromaštva i socijalne isključenosti;
- razvijanju metodologije i nacrtu upitnika za Panel ankete; i
- analizi APD, ARS i drugih istraživanja koja će biti provedena sljedećih godina.

**RADNE I SOCIJALNE POLITIKE U BOSNI I HERCEGOVINI: RAZVOJ POLITIKA
DJELOVANJA I MJERA UBLAŽAVANJA NEGATIVNIH UTICAJA PRIVATIZACIJE**

PRIJEDLOG

OPIS AKTIVNOSTI I OBAVEZE

GRUPA KORISNIKA PODATAKA ZA BiH

Uvod

Cilj ovog projekta je poboljšanje okvirnih načela u kojima se može kreirati socijalna politika u BiH, kroz podršku:

- statističkim ustanovama na nivou Entiteta i države, koje su odgovorne za statističke analize i izvještavanje i
- jačanje funkcije kreiranja politike na nivou Entiteta.

Značajne aktivnosti su poduzete i poduzimaju se u razvoju socijalne politike, ali je bavljenje pitanjima socijalne politike posebice otežano u BiH zbog:

- relativno malog broja kvalificiranih i starijih osoba koje su sposobne za upravljanje socijalnom tranzicijom i
- nedostatka pouzdanih podataka o socijalnim i ekonomskim pitanjima relevantnim za socijalnu politiku, posebice uslijed nedostatka skupova podataka o domaćinstvima.

Ovaj projekt će pomoći FBiH i RS u bavljenju ovim drugim zadatkom i ojačaće institucionalne kapacitete za ublažavanje prvog od ova dva ograničenja.

Opis Projekta

Cilj Projekta radne i socijalne politike je:

- jačanje radnih i socijalnih politika u svrhu ublažavanja socijalnih efekata privatizacije, restrukturiranja preduzeća, nezaposlenosti i socijalne isključenosti.

Namjene ovog Projekta su:

- prikupljanje longitudinalnih podataka iz panela o kretanjima u zaposlenosti i o uticaju socijalnih politika i
- jačanje odgovornih statističkih ustanova na nivou države i Entiteta.

Ukratko, aktivnosti ovog Projekta su fokusirane na četiri rezultata:

Rezultat 1: ojačani kapaciteti za kreiranje socijalne politike

Rezultati obuhvataju sljedeće:

- pružanje podrške Grupama korisnika podataka (GKP) u oba Entiteta, čije članstvo izvorno potiče iz RZS RS i FZS i ministarstava i agencija iz socijalnog sektora. Prema potrebi će biti uspostavljene Radne grupe. Obje entitetske GKP mogu naručivati i objavljivati izvještaje i Kvalitativne studije i uspostavljati entitetsko vlasništvo nad procesom;
- niz Kvalitativnih studija, koje će služiti kao izvor informacija za oblikovanje nacrti Panel ankete, i istraživati rezultate samog Panela;
- niz ministarskih i regionalnih radionica, okruglih stolova i seminara za distribuciju ključnih otkrića iz Panela; i
- entitetski Godišnji izvještaj, koji će odražavati glavna otkrića iz Panel ankete, i prikazivati ključne promjene koje utiču na tržište rada i socijalnu politiku.

Rezultat 2: ojačani kapaciteti statističkih ustanova na nivou države i Entiteta.

Pružanje savjeta i smjernica o:

- uspostavljanju standarda EU u oblasti istraživanja o domaćinstvima;
- distribuciji reprezentativnog skupa podataka za BiH;
- nacrtu i vođenju studija longitudinalnih podataka iz reprezentativnog skupa podataka za BiH; i
- pružanju podrške u obučavanju FZS i RZS RS u statističkim zadacima relevantnim za SPAD. Ta podrška će biti pružana lokalno i zajednički koliko je moguće.

Rezultat 3: razvijanje longitudinalnih podataka iz panela o kretanjima u zaposlenosti i socijalnoj politici

- doprinos u konstrukciji upitnika za LSMS u svrhu obezbjeđivanja da:
 - (a) je upitnik za LSMS oblikovan tako da olakšava kasnija pitanja za panel i
 - (b) sadrži ključne podatke u šifriranju, npr., identifikatore članova domaćinstva, u svrhu omogućavanja longitudinalnih analiza rezultata tokom vremena;
- pomoć FZS i RZS RS u provedbi Panel ankete o domaćinstvima u 3. tromjesečju 2002. i 2003., sa oko 1500 domaćinstava u svakom; pomoć FZS i RZS RS u čišćenju, unošenju i analiziranju podataka; poduzimanje a first order podataka analysis; početi proces longitudinalnih analiza podataka; priprema dosjea za javno objavljivanje koje će ujediniti Tima za stručnu pomoć DFID-a i koji će biti predati u BHAS kao dosje za javno objavljivanje; i održavanje podataka iz Panela za ankete u sljedećim godinama.

Rezultat 4: promocija poboljšanih lokalnih kapaciteta za analizu longitudinalnih podataka

To će biti ostvareno kroz:

- promociju malog fonda za istraživanje koji će koristiti lokalni istraživači.

Namjene i aktivnosti GKP za BiH

GKP za BiH će imati dvije ključne uloge:

1. kratkoročnu i neposrednu ulogu u okviru projekta Panel ankete u skladu s opisom u Memorandumu projekta, posebice u korištenju podataka u razvijanju politika, s naglaskom na socijalnu politiku i socijalni sektor i
2. širu, dugoročniju i stratešku ulogu koja se odnosi na:
 - statistiku i njeno prikupljanje, specifikaciju i korištenje i
 - pružanje podrške u razvoju, nadgledanju i ocjenjivanju socijalne politike.

U oba konteksta, fokus će biti stavljen na:

- razvoj statistike na bolji način;
- korištenje ove statistike na djelotvorniji način; i
- jačanje pristupa u razvijanju socijalne politike koji se zasniva na kvalitetu i dokazima.

Kratkoročne uloge GKP za BiH u okviru Projekta

Ove kratkoročne uloge – u okviru konteksta Projekta – biće fokusirane na:

- konsultacije i savjetovanje o provedbi projekta i njenom pravcu i
- opštu promociju DFID-ovog projekta Panel ankete i kvalitativnih studija i njihovih rezultata.

Tako će GKP za BiH imati sljedeće namjene:

- djelovaće kao forum na kojem se mogu postavljati metodološka pitanja radi njihovog rješavanja na prikladnom nivou;
- djelovaće kao forum za poboljšanje analize i korištenja podataka;
- konsultacioni forum za diskusiju i koordinaciju aktivnosti na razvijanju kapaciteta; i
- sredstvo veze i komunikacije s entitetskim GKP i koordinacija statističkih ustanova (entitetski SZ i BHAS).

Tako bi, u okviru ovog projekta, GKP za BiH mogla davati savjete o:

- metodološkoj podršci GKP;
- komentirati aspekte kvalitativnih studija i lokalnih istraživačkih programa na nivou države;
- sadržaju Godišnjeg izvještaja;
- pomagati RZS RS i FZS u distribuciji rezultata Projekta na nivou Entiteta;
- pomagati BHAS u distribuciji skupova podataka za BiH i Kvalitativnih studija koje rezultiraju iz Projekta;
- sadržaju upitnika za Panel, sa stručnog stajališta;
- odabiru pod-uzorka za Panel;
- terenskim procedurama;
- procedurama i sistemima obrade podataka, rutinama post-terenskog čišćenja podataka i redigiranja;
- procedurama upravljanja uzorkom i održavanja panela; i
- pomoć u koordinaciji, definiciji i logistici obuke i izgradnje kapaciteta.

Ove uloge će se prirodno razviti u šire aktivnosti koje će se, na jedan održivi način, nastaviti van okvirnih načela Projekta.

Uloge GKP za BiH koje prevazilaze okvirna načela Projekta

Šire uloge GKP za BiH su važne.

GKP za BiH će potencijalno imati stratešku i vodeću ulogu za zajednice statističara i kreatora socijalne politike BiH i međunarodnu zajednicu. Ona će se posebno baviti olakšavanjem boljih odnosa i radnih partnerstava između proizvođača podataka i korisnika podataka i kreatora politike na nivou države i Entiteta.

Početni razgovori s nizom glavnih učesnika (uključujući: DFID; SB; UNDP; BHAS; RZS RS; FZS) su potvrdili potrebu za GKP za BiH kao sredstvom za:

- uspostavljanje razumijevanja između pojedinačnih “proizvođača” statistike i krajnjih korisnika i kreatora politike, entitetskih ministarstava, na nivou kantona (u FBiH) i opština i ustanova na nivou BiH, što će osigurati političku relevantnost rezultata statističke zajednice;
- uspostavljanje dosljednosti rezultata podataka, standarda i koherentnosti pristupa po korisničkim grupama;
- kreiranje strateških planova za zadovoljavanje potreba kreatora politike za podacima u ključnim oblastima. To će obuhvatiti ponovnu specifikaciju skupova podataka i zajedničko dodjeljivanje specifičnih istraživanja, pristupa u analizi i kvalitativnim studijama;
- preliminarnu i prečišćeniju analizu statističkih podataka za namjene socijalnog sektora;
- pružanje podrške razvoju uzoraka i standarda za analizu i – u partnerstvu s donatorima – kao lokalni aspekti upravljanja Anketom o prihodima domaćinstava (APD), Ankete o radnoj snazi (ARS), drugim anketama o domaćinstvima i drugim istraživanjima koja će biti provedena sljedećih godina;
- zagovaranje i doprinos razvoju budućeg popisa stanovništva za BiH;

- jačanje institucionalnog razvoja i stručnih kapaciteta glavnih učesnika koji proizvode i koriste podatke, putem upućivanja na relevantne inicijative u obrazovanju i obučavanju za proizvođače i korisnike statistike, uz dugoročni osvrt na poboljšano djelovanje na nivoima i standardima EU;
- osiguravanje strateškog vizije statističkog razvoja u oba entiteta i na nivou države, uključujući stajališta o popisu stanovništva;
- koordinirane pristupe donatorima u smislu traženja fondova i usmjeravanja njihovih prijava; i
- koordinirane pristupe u razvoju PRSP i njenoj provedbi, nadgledanju i ocjenjivanju.

DFID-ov projekt, “Radne i socijalne politike u BiH: razvoj politika i mjera za ublažavanje negativnih posljedica privatizacije”, koji podržava Panel anketu, obezbijediće svu potrebnu logističku podršku za GKP za BiH tokom trajanja Projekta, kao što opslužuje i GKP na nivou Entiteta.

Obaveze GKP za BiH

GKP za BiH će:

- usmjeravati, nadgledati i učestvovati u analizi podataka i razvijanju politike na osnovu podataka iz istraživanja o domaćinstvima, posebice iz LSMS-a u početku, a kasnije iz Panel ankete;
- usmjeravati – u okviru ukupne upravne strukture – razvoj APD i ARS u smislu standarda i analiza uzoraka;
- prema potrebi davati preporuke entitskim vladama i državnoj vladi za kreiranje politike na osnovu analize skupova podataka o domaćinstvima;
- prema potrebi, pružati podršku u distribuciji:
 - rezultata iz istraživanja o domaćinstvima i drugih anketa i drugih relevantnih izvora statistike;
 - implikacija takvih statistika za politiku;
 - različitih anketa i istraživanja,
 državnim i upravnim strukturama, agencijama i stanovništvu BiH;
- usmjeravati ukupni razvoj statistike korisne za politiku u BiH i njenim Entitetima;
- inicirati, usmjeravati i nadgledati seminare i radionice, i održavati sastanke koji uključuju širi spektar predstavnika iz entiteta, kantona (u FBiH) i opština i drugih agencija, prema potrebi, radi pregleda statističkih ili političkih pitanja od posebnog interesa;
- davati preporuke o sadržaju i metodologiji drugih planiranih anketnih aktivnosti;
- poticati i podržavati jaču saradnju između statističkih ustanova i korisnika podataka i kreatora politike u svrhu izvlačenja maksimalne koristi iz statističkih podataka i analiza;
- održavati veze s drugim naučno i akciono orijentiranim istraživanjima;
- komentirati rezultate analize LSMS-a;
- komentirati i doprinositi u analizi, fokusu i promociji godišnje Kvalitativne studije iz Panel ankete;
- komentirati godišnji izvještaj o Panel anketi;
- savjetovati, usmjeravati i učestvovati u aktivnostima na obrazovanja i obučavanja i razvijanju kapaciteta u statistici i povezanim razvojem politike. GKP za BiH će olakšavati niz aktivnosti u obučavanju koje su usmjerene na praktične zadatke; i
- prema potrebi se udruživati s drugim statističkim i odnosnim političkim inicijativama, kao što je inicijativa koju provodi Grupa za strategiju u smanjivanju siromaštva iz SB i inicijative uspostavljene u posebne svrhe i istraživanja. To bi obuhvatalo iniciranje koordiniranog pristupa nadgledanju i ocjenjivanju PRSP i sličnih budućih inicijativa

Odobravanje OA za GKP za BiH

Nakon konsultacija na pripremnom sastanku, ovaj OA za GKP za BiH je revidiran i o njemu će se razgovarati ponovo na kasnijim sastancima, sve dok – na osnovu konsenzusa – GKP za BiH ne odobri vlastiti OA.

Članstvo GKP za BiH

Spisak članova je priložen ovom OA.

Dodatni članovi mogu biti odobreni na prijedlog i putem konsenzusa članova.

Odabir i imenovanje predsjedavajuće osobe za GKP za BiH

Na svom prvom sastanku, GKP za BiH je odabrala Predsjedavajuću osobu, Koordinatora tima za PRSP BiH. Uslov je da ta osoba može biti zamijenjena u prikladnom trenutku.

Raspored i učestalost sastanaka GKP za BiH

Predviđa se da će se GKP za BiH sastajati u šestomjesečnim intervalima, ili češće, ako tako zahtijevaju članovi.

Predviđa se da će životni vijek GKP za BiH biti, u najmanju ruku, do kraja 2004., radi omogućavanja da GKP za BiH može doprinositi u koordinaciji i razvojnoj ulozi na nivou države u okviru DFID-ovog Projekta radne i socijalne politike i radi doprinosa rezultatima iz aktivnosti Panel ankete.

Važnost koordinacije proizvodnje i korištenja podataka i fokusa vlada BiH i Entiteta i međunarodne zajednice na proizvodnju prikladnih visokokvalitetnih podataka u BiH sugeriraju vjerovatnoću buduće dugoročne prirode za GKP za BiH.

Dodatak C

Kratki opis projekta

Radne i socijalne politike u Bosni i Hercegovini: razvoj politika i mjera ublažavanja negativnih posljedica privatizacije

Kratki opis projekta

Uvod

Ured za međunarodni razvoj U.K. (DFID) podržava projekt koji se bavi suštinskim pitanjem pravilnog razvoja socijalne politike u Bosni i Hercegovini (BiH). Faza oblikovanja nacrtu ovog projekta je završeno u partnerstvu s vlastima BiH, Federacije Bosne i Hercegovine (FBiH) i Republike Srpske (RS). Birks Sinclair & Associates Ltd. je organizacija odgovorna za provedbu ovog projekta, koji će trajati do četiri godine

Za FBiH i RS je sada prioritet jedna statistički pouzdana osnova za kreiranje politike, naročito u socijalnoj sferi. U skladu s tim, Agencija za statistiku BiH (BHAS), Republički zavod za statistiku Republike Srpske (RZS RS) i Federalni zavod za statistiku (FZS) počinju Seriju panel anketa o domaćinstvima (SPAD). Svrha DFID-ovog Projekta je:

- pružanje podrške za SPAD putem Panel ankete u svrhu stvaranja longitudinalnih podataka tokom tri godine, s osnovom u Anketi o mjeranju životnog standarda (LSMS) iz 2001; i
- jačanje okvirnih načela u kojima se kreira socijalna politika.

DFID će pružati podršku statističkim ustanovama odgovornim za statističku analizu i izvještavanje, i ojačati funkciju kreiranja politike na nivou Entiteta i države.

Ciljevi projekta

Predloženi cilj projekta je osnaživanje radnih i socijalnih politika za ublažavanje socijalnih uticaja privatizacije, restrukturiranja preduzeća, nezaposlenosti i socijalne isključenosti.

Svrha projekta je prikupljanje longitudinalnih panel podataka o kretanjima u zapošljavanju i o uticaju socijalnih politika za 2001., 2002. i 2003. godinu i jačanje odgovornih državnih i entitetskih statističkih ustanova.

Aktivnosti

U kontekstu BiH će sposobnost praćenja promjena tokom vremena, u vrijeme restrukturiranja tržišta radne snage i uvođenja privatizacije, biti kritična za formuliranje socijalne politike i mjera za ublažavanje nekih od potencijalno štetnih uticaja privatizacije na socijalnu zaštitu pojedinaca i porodica.

Kao polazna tačka u 2001., Anketa o mjeranju životnog standarda (LSMS) će dati pokazatelje prihoda i socijalne zaštite za nacionalno reprezentativan uzorak za BiH u jednom trenutku u vremenu. Serija panel anketa o domaćinstvima će pružiti longitudinalne podatke za praćenje promjena kod pojedinaca i porodica u periodu od tri godine do 2003.

Projekat će to ostvariti kroz pomoć statističkim ustanovama u usvajanju i analiziranju i kvalitativnih i kvantitativnih informacija o:

- kretanjima u nezaposlenosti, nedovoljnoj zaposlenosti i zaposlenosti;

- socijalnim podacima o povezanosti rada i socijalne politike i blagostanja; i
- strategijama za ublažavanje negativnih socijalnih posljedica putem razvoja i provedbe praktičnih mjera za smanjivanje siromaštva u prihodima i socijalne isključenosti.

Birks Sinclair će, u partnerstvu s Institutom za društvena i ekonomska istraživanja (ISER) i Nezavisnim birooom za humanitarna pitanja (IBHI), biti zaduženi za pružanje podrške u razvoju, distribuciji i komunikaciji analitičkih rezultata koji proizilaze iz projekta.

Osim pomoći statističkim ustanovama u prikupljanju podataka, Tim projekta će također vršiti obučavanje i osposobljavanje osoblja iz sve tri statističke ustanove, i time ih osposobiti da u budućnosti uspješno obavljaju i kvalitativna i kvantitativna istraživanja. Tim projekta će također pružati podršku Grupama korisnika podataka (GKP) u oba Entiteta i na nivou BiH, koje će tumačiti podatke iz SPAD iz perspektive politike i pomoći u prečišćavanju djelotvornijih socijalnih politika.

Rezultati

Postoje četiri glavna rezultata ovog Projekta, tokom četiri godine njegovog djelovanja:

- 2 ojačani kapaciteti za kreiranje socijalne politike;
- 3 ojačani kapaciteti statističkih ustanova na nivou države i Entiteta;
- 4 razvoj longitudinalnih podataka iz panela o kretanjima u zaposlenosti i socijalnoj politici; i
- 5 poboljšani kapaciteti za analiziranje longitudinalnih podataka u okviru BiH.