



РЕПУБЛИКА СРПСКА
РЕПУБЛИЧКИ ЗАВОД ЗА СТАТИСТИКУ
REPUBLIKA SRPSKA
INSTITUTE OF STATISTICS

БОСНА И ХЕРЦЕГОВИНА
BOSNIA AND HERZEGOVINA

ЕКОНОМСКИ РАЧУНИ И ЦИЈЕНЕ У
ПОЉОПРИВРЕДИ

ECONOMIC ACCOUNTS AND PRICES IN
AGRICULTURE

Број: **2**
No: **2**

СТАТИСТИЧКИ БИЛТЕН
STATISTICAL BULLETIN

Бања Лука
Banja Luka

2011

НАЧЕЛНИК ОДЈЕЉЕЊА ЗА ИЗРАДУ ПУБЛИКАЦИОНИХ БАЗА ПОДАТАКА И СТАТИСТИЧКИХ ПУБЛИКАЦИЈА: Владан Сибиновић
HEAD OF DIVISION FOR CREATION OF PUBLICATION DATA BASES AND STATISTICAL PUBLICATIONS: Vladan Sibinović

РУКОПИС ПРИПРЕМИЛА: Татјана Бањац
PREPARED BY: Tatjana Banjac

ПРЕВОД: Јелена Кандић
TRANSLATION: Jelena Kandić

ДИЗАЈН: Александра Зец
DESIGN: Aleksandra Zec

РЕДАКЦИОНИ ОДБОР: Јелена Ђокић, Милка Михолјчић, Нада Јаковљевић, Биљана Ђукић, Богдана Радић
EDITORIAL BOARD: Jelena Đokić, Milka Miholjčić, Nada Jakovljević, Biljana Đukić, Bogdana Radić

ОДГОВАРА: Др Радмила Чичковић, директор
PERSON RESPONSIBLE: Radmila Čičković, PhD, Director

ПРЕДГОВОР

Статистички билтен „Економски рачуни и цијене у пољопривреди“ је редовна годишња публикација у којој Републички завод за статистику објављује податке о пољопривредној производњи, улагањима у пољопривреду, цијенама и индексима цијена пољопривредних производа и средстава која се користе у пољопривредној производњи.

Концепт, појмови и дефиниције су засновани на методологији „Економски рачуни за пољопривреду и шумарство ЕАА/ЕАФ 97“ и на приручнику „Статистика цијена пољопривредних производа“ које је утврдила Статистичка канцеларија Европске Уније (Eurostat), чиме је обезбијеђена међународна упоредивост презентованих података.

Билтен садржи методолошка објашњења која се односе на изворе података, методе прикупљања и обраде тих података, као и дефиниције појединих обилежја. У Билтену су дате табеле са подацима који се односе на цијене, индексе цијена и економске рачуне за пољопривреду, те графички прикази важнијих података. Сви подаци се односе на временски период 2006–2010. година и приказани су за ниво Републике Српске.

Билтен се састоји од три дијела. У првом дијелу су дате, експериментално обрачунате, вриједности по елементима економских рачуна за пољопривреду. Други дио садржи преглед индекса цијена пољопривредних производа и средстава која се користе у пољопривредној производњи. У трећем дијелу приказане су просјечне цијене пољопривредних производа и средстава која се користе у пољопривредној производњи, на годишњем нивоу.

Изражавамо захвалност свим сарадницима који су учествовали у прикупљању, контроли, обради и припреми статистичких података и методолошких објашњења, као и у уређивању, преводу и штампању овог Билтена.

Републички завод за статистику Републике Српске ће бити захвалан на свим примједбама и сугестијама које би могле да допринесу побољшању Билтена.

Др Радмила Чичковић
директор
Републичког завода за статистику

Radmila Čičković, PhD
Director
Republika Srpska Institute of Statistics

FOREWORD

Statistical bulletin "Economic Accounts and Prices in Agriculture" is a regular annual publication of Republika Srpska Institute of Statistics, presenting agricultural production data, investments in agriculture data, prices and agricultural output and input price indices data.

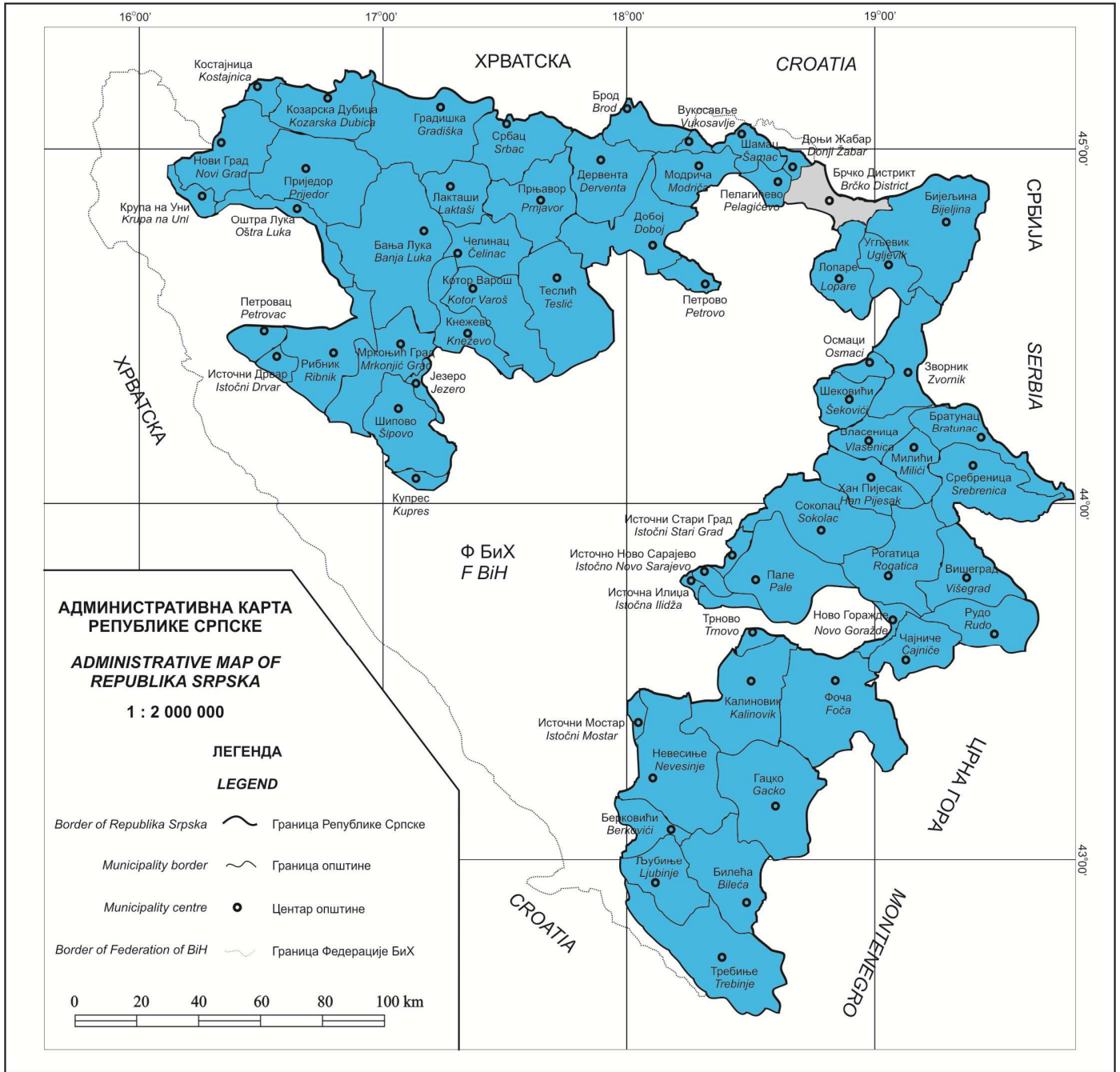
Concept, terms and definitions are based on the methodology "Manual on the Economic Accounts for Agriculture and Forestry EAA/EAF 97" and "Handbook for Agricultural Price Statistics" established by Eurostat, thus ensuring international comparability of presented data.

Bulletin contains methodological explanations referring to data sources, methods of collection and processing of these data, as well as definitions of particular marks. Tables with data referring to prices, price indices and economic accounts for agriculture, are shown in this Bulletin, as well as graphs showing important data. All data are related to the period 2006–2010 and are given on the level of Republika Srpska.

The Bulletin consists of three parts. The first part presents, based on experimental calculation, the values by elements of the economic accounts for agriculture. The second part contains the overview of the price indices of agricultural output and input products. The third part presents the average prices of agricultural output and input products, on annual basis.

We express our gratitude to all colleagues who participated in the collection, control, processing and preparation of statistical data and methodological explanations, as well as in editing, translating and printing of this Bulletin.

Republika Srpska Institute of Statistics will be grateful for all remarks and suggestions, which could lead to improvement of this Bulletin.



САДРЖАЈ CONTENTS	Страна <i>Page</i>
ПРЕДГОВОР <i>FOREWORD</i>	3
МЕТОДОЛОШКА ОБЈАШЊЕЊА <i>METHODOLOGICAL EXPLANATIONS</i>	6
Извори и методе прикупљања података <i>Sources and methods of data collection</i>	6
Обухватност и упоредивост <i>Coverage and comparability</i>	6
Дефиниције <i>Definitions</i>	7
ЗНАКОВИ <i>SYMBOLS</i>	10
СКРАЋЕНИЦЕ <i>ABBREVIATIONS</i>	10
ТАБЕЛЕ И ГРАФИКОНИ <i>TABLES AND GRAPHS</i>	11
1. Економски рачуни за пољопривреду <i>Economic accounts for agriculture</i>	11
2. Индекси цијена пољопривредних производа и средстава која се користе у пољопривредној производњи <i>Price indices of agricultural output and input products</i>	12
3. Просјечне цијене пољопривредних производа и средстава која се користе у пољопривредној производњи <i>Average prices of agricultural output and input products</i>	26

МЕТОДОЛОШКА ОБЈАШЊЕЊА

Извори и методе прикупљања података

Подаци објављени у овом Билтену резултат су редовних статистичких активности из различитих области: Статистике пољопривреде, Статистике цијена, Статистике индустрије, Статистике спољне трговине, Статистике енергетике, Статистике заштите животне средине, Статистике инвестиција и Статистике рада и запослености. Дио података је преузет од Министарства пољопривреде, шумарства и водо-привреде Републике Српске и из других административних извора, а дио је заснован на процјенама пољопривредних експерата из различитих институција.

Приликом израчунавања пољопривредне производње (оутпут) коришћени су подаци о приносима пољопривредних производа (раних усјева и воћа, касних усјева, воћа и винограда и јужног воћа), као и подаци о бројном стању стоке и производњи сточарских производа.

Цијене пољопривредних производа (оутпут) прикупљају се путем извјештаја о откупу пољопривредних производа од индивидуалних произвођача, извјештаја о реализацији пољопривредних производа сопствене производње пољопривредних предузећа и земљорадничких задруга и извјештаја о промету пољопривредних производа на зеленим пијацама.

Цијене средстава која се користе у пољопривредној производњи (инпут 1) прикупљају се путем извјештаја о цијенама сјемена, садница, ђубрива и средстава за побољшање земљишта, пестицида и средстава за заштиту биља, сточне хране, ветеринарских производа и услуга.

За потребе рачунања индекса цијена, цијене производа и услуга намијењене за инвестиције у пољопривреду (инпут 2) прикупљају се путем извјештаја о цијенама машина, транспортне опреме и остале опреме.

Цијене које се користе за израчунавање индекса цијена пољопривредних оутпута и инпута у пољопривредној производњи се прикупљају на кварталном/мјесечном нивоу.

Обухватност и упоредивост

Економски рачуни за пољопривреду се заснивају на концепту „дјелатности“, а омогућавају анализу производног процеса у пољопривредној производњи у току једне календарске године. Иако се структура самих рачуна у највећој мјери подудара, дефиниција пољопривредне дјелатности у Економским рачунима се разликује од дефиниције која је у функцији Националних рачуна, а која је садржана у Систему националних рачуна (SNA 93) и у Европском систему рачуна (ESA 95).

METHODOLOGICAL EXPLANATIONS

Sources and methods of data collection

Data published in this Bulletin are result of regular statistical activities from different areas: Agricultural statistics, Price statistics, Industry statistics, Foreign trade statistics, Energy statistics, Environment statistics, Investment statistics and Employment statistics. Part of the data is taken over from Republika Srpska Ministry of Agriculture, Forestry and Water Management and from other administrative sources, and part is based on estimations of agricultural experts from different institutions.

During the calculation of agricultural production (output), data on yield of agricultural products (early crops and fruit, late crops, fruit and vineyards and citrus fruit) were used, as well as data on number of livestock and production of livestock products.

Prices of agricultural products (output) are collected through reports on purchase of agricultural products from individual producers, reports on direct sale of agricultural products from own production of agricultural enterprises and cooperatives, and reports on sale of agricultural products on green markets.

Prices of goods currently consumed in agricultural production (input 1) are collected through reports on prices of seeds, planting stocks, fertilisers and soil improvers, pesticides and plant protection products, animal feeding stuff, veterinary products and services.

For the needs of price indices calculation, prices of goods and services contributing to agricultural investment (input 2) are collected through reports on prices of machinery, transport equipment and other equipment.

Prices used for price indices calculation of output and input products in agricultural production are collected quarterly/monthly.

Coverage and comparability

Economic accounts for agriculture are based on the "activity" concept, thus allowing analysis of production process in agricultural production within one calendar year. Although the structure of accounts is mostly comparable, the definition of agricultural activity in Economic Accounts is different from the definition which is in function of National Accounts, and which is contained in the System of National Accounts (SNA 93) and in the European System of Accounts (ESA 95).

Подручје пољопривредне дјелатности (подручје А по класификацији дјелатности заснованој на NACE Rev.1.1) у Националним рачунима обухвата пољопривреду, лов и шумарство. Поред производње обухваћене у Економским рачунима, Национални рачуни у области пољопривреде обухватају и: пољопривредну производњу на окућницама, производњу сјемена које ће се користити у наредном производном циклусу, производњу прерађевина од воћа и грожђа (ракија, вино и сл.), као и услуге уређивања и одржавања паркова, зелених и рекреационих површина.

Поред наведеног, у Републици Српској се у Националним рачунима обрачун оутпута за предузећа заснива на годишњим финансијским извјештајима, а у подручју пољопривреде су обухваћена предузећа код којих је пољопривреда „главна дјелатност“. Пољопривредни оутпут за индивидуална пољопривредна газдинства се заснива на извјештајима општинских процјенитеља о приносима у ратарству, воћарству и виноградарству, производњи стоке и сточарских производа. У Економским рачунима за пољопривреду, остварени приноси су основа за обрачун оутпута, како за домаћинства тако и за пољопривредна предузећа.

Примјена методологије „Економски рачуни за пољопривреду и шумарство ЕАА/ЕАФ 97“ и приручника „Статистика цијена пољопривредних производа“ је континуиран и веома сложен процес, тако да подаци који се објављују у овом Билтену у наредном периоду могу бити измијењени.

Дефиниције

1. Економски рачуни за пољопривреду

Вриједност пољопривредне производње (оутпут) обухвата вриједности биљне производње, производње стоке и производа од стоке, вриједност пољопривредних услуга, као и вриједности нераздвојивих секундарних непољопривредних активности остварених на индивидуалним пољопривредним газдинствима и у оквиру пољопривредних предузећа и земљорадничких задруга. Укупна вриједност пољопривредне производње за одређену календарску годину може бити намијењена за тржиште, за властиту финалну и међуфазну потрошњу, као и за инвестиције у властита основна средства, а исказана је у основним цијенама, које укључују субвенције на производе, а искључују све порезе на производе.

Међуфазна потрошња је вриједност средстава потрошених у пољопривредној производњи у одређеној календарској години, као што су: енергија и мазива, ђубрива и средства за побољшање земљишта, сточна храна, сјеме и саднице, пестициди и средства за заштиту биља и сл. Овдје су укључени и алат и остала трајна средства ако је њихов вијек трајања краћи од једне године и њихова набавна вриједност не прелази 500 евра¹⁾ (по цијенама из 1995.) по производу.

Area of agricultural activity (area A based on the Classification of activity NACE Rev.1.1) in National Accounts includes agriculture, hunting and forestry. Besides the production included in the Economic Accounts, National Accounts in the agricultural sector include: agricultural production in kitchen gardens, seed production for the following production cycle, processed fruit and grape production (brandy, wine, etc.), and services of arranging and maintenance of parks, green and recreation areas.

Besides all stated above, in Republika Srpska, National Accounts calculation of output for companies is based on annual financial statements, and the area of agriculture covers companies where "main activity" is agriculture. Agricultural output for individual agricultural farms is based on reports from municipality estimators about yields in crop production, fruit and vineyard production, and production of livestock and livestock products. In Economic Accounts for Agriculture, yields are the basis for output calculation for both households and agricultural companies.

Application of the methodology "Economic Accounts for Agriculture and Forestry EAA/EAF 97" and handbook "Agricultural price statistics" is a continuous and very complex process, so data published in this Bulletin could be changed in future.

Definitions

1. Economic Accounts for Agriculture

Value of agricultural production (output) includes values of crop production, production of livestock and livestock products, value of agricultural services, as well as values of non-agricultural secondary activities (inseparable) realised on individual agricultural farms and in agricultural enterprises and cooperatives. Total value of agricultural production for specific calendar year can be intended for market, for own final and intermediate consumption, as well as for investments in own fixed assets. Value of agricultural production is expressed in basic prices, which include subsidies on products, but exclude all taxes on products.

Intermediate consumption is the value of goods spent in agricultural production in certain calendar year, such as: energy and lubricants, fertilisers and soil improvers, animal feeding stuff, seeds and planting stock, plant protection products and pesticides, etc. This includes tools and other durable goods if their lifetime is shorter than one year or when their purchase value does not exceed 500 EUR¹⁾ threshold (at prices from 1995) per item.

¹⁾ Према приручнику „Економски рачуни за пољопривреду и шумарство ЕАА/ЕАФ 97“, стр. 45
According to the „Manual on the Economic Accounts for Agriculture and Forestry EAA/EAF 97“, page 45

У међуфазну потрошњу нису укључене набавке основних средства јер се она билеже као бруто инвестиције у фиксни капитал. Међуфазна потрошња је вреднована по куповним цијенама које садрже порезе (осим одбитног ПДВ-а), али не садрже субвенције.

Бруто додата вриједност је разлика између вриједности оутпута пољопривреде израженог у основним цијенама и међуфазне потрошње изражене у куповним цијенама у току једне календарске године.

Нето додата вриједност је разлика између бруто додате вриједности и потрошње фиксног капитала.

Доходак се добије кад се од нето додате вриједности одузму порези на производњу, а додају субвенције.

Пословни вишак/мјешовити доходак настаје када се од дохотка одузму накнаде запосленима.

Предузетнички доходак једнак је збиру примљених камата које се односе на пољопривредну производњу и разлике нето пословног вишка/мјешовитог дохотка и плаћених закупнина и камата.

Накнаде запосленима у пољопривреди су обрачуната бруто примања у новцу или природи за лица која се сматрају запосленима у подручју пољопривреде, без обзира да ли су за свој рад плаћена или не. Вриједност рада власника и чланова њихових породица није дио укупних накнада запосленима него се посматра као дио мјешовитог дохотка.

2. Индекси цијена пољопривредних производа и средстава која се користе у пољопривредној производњи

Индекси цијена се заснивају на цијенама репрезентативних пољопривредних производа (оутпути) и репрезентативних добара и услуга намијењених текућој потрошњи у пољопривреди (инпут 1), као и добара и услуга намијењених за инвестиције у пољопривреди (инпут 2).

Цијене које се користе за израчунавање индекса цијена оутпута су просјечне продајне цијене репрезентативних пољопривредних производа. Ова цијена укључује субвенције на производе, а искључује све порезе на производе.

Цијене које се користе за израчунавање индекса цијена инпута представљају куповне цијене репрезентативних производа и услуга који се користе за текућу потрошњу у пољопривреди, као и производа и услуга који служе инвестицијама у пољопривреди. Ова цијена укључује порезе (осим одбитног ПДВ-а), а не укључује субвенције.

Purchases of fixed assets are not included in intermediate consumption because they are part of gross fixed capital formation. Value of intermediate consumption is expressed at purchase prices which include taxes (excluding value added tax), but do not include subsidies.

***Gross value added** is the difference between value of agricultural output measured in basic prices and intermediate consumption measured in purchase prices in one calendar year.*

***Net value added** is the difference between gross value added and consumption of fixed capital.*

***Factor income** is obtained by subtracting taxes on production from the net value added, and adding the subsidies.*

***Operating surplus/Mixed income** is a result of subtracting the compensation of employees from factor income.*

***Entrepreneurial income** is equal to the sum of interest received, referring to the agricultural production and subtraction between net operating surplus/mixed income and the rent paid and interest paid.*

***Compensation of employees in agriculture** refers to calculated gross salaries in cash or naturally to persons who are considered employees in the area of agriculture, whether people are paid for their work or not. The value of work of owners and their families isn't part of the total compensation of employees, but it is taken as part of mixed income.*

2. Price Indices of Agricultural Output and Input Products

Price indices are based on prices of representative agricultural products (outputs) and prices of representative goods and services currently consumed in agriculture (input 1), as well as goods and services contributing to agricultural investment (input 2).

Prices used for output price indices calculation are average selling prices of representative agricultural products. This price includes subsidies on products, and excludes all taxes on products.

Prices used to calculate input price indices are purchasing prices of representative goods and services currently consumed in agriculture, as well as goods and services contributing to agricultural investment. This price includes taxes (excluded value added tax), but excludes subsidies.

Пондери који се користе приликом израчунавања индекса цијена оутпута заснивају се на показатељима из економских рачуна за пољопривреду, а представљају значај појединачног пољопривредног производа у укупној продаји пољопривредних производа на тржишту. Пољопривредни производи који немају сезонски карактер имају исто учешће, односно исти пондер, у сваком тромјесечју једне године.

За разлику од њих, код пољопривредних производа који имају сезонски карактер, тромјесечни пондери се мијењају у зависности од сезоне. Полазећи од тога да се пондери по тромјесечјима разликују, због сезонског карактера пољопривредне производње, поређење тромјесечних индекса је методолошки исправно само између одговарајућих тромјесечја у различитим годинама. Користећи пондере и тромјесечне индексе, израчунавају се индекси на годишњем нивоу, тако да је обезбијеђено поређење индекса по годинама. Индекси цијена пољопривредних производа рачунају се по Laspeyr-овој формули.

Пондери који се користе приликом израчунавања индекса цијена инпута, такође се заснивају на економским рачунима за пољопривреду, а у њиховој основи је структура потрошње инпута у базној години. Средства која служе пољопривредној производњи немају сезонски карактер и пондери су једнаки у сваком тромјесечју у једној години. Користећи Laspeyr-ову формулу, рачунају се и индекси цијена инпута.

Основни циљ израчунавања кварталних и годишњих индекса цијена је да прикажу кварталне и годишње промјене цијена оутпута и инпута.

3. Просјечне цијене пољопривредних производа и средстава која се користе у пољопривредној производњи

Просјечне цијене пољопривредних производа су просјечне цијене по јединици мјере прецизно дефинисаних производа које су произвели произвођачи у Републици Српској. Цијена се рачуна на годишњем нивоу и треба да буде она која је забиљежена у првој фази продаје (од произвођача до трговине). Цијене оутпута су израчунате као просјечне пондерисане цијене продаје пољопривредних производа путем сва три канала продаје која су заступљена на нашем тржишту: откуп, реализација и продаја на зеленим пијацама.

Просјечна цијена инпута је просјечна цијена по јединици мјере производа који је прецизно дефинисан, без обзира да ли потиче из домаће производње или из увоза. Ова се цијена рачуна на годишњем нивоу и то је она цијена која је забиљежена у посљедњој фази продаје (од трговине до пољопривредног произвођача).

Код рачунања просјечних цијена је битно да се трошкови транспорта искључе из цијена оутпута, а да се узму у обзир код цијена инпута.

Weights used for output price indices calculation are based on indicators in economic accounts for agriculture, and represent importance of an individual agricultural product in total sale of agricultural products at the market. Non-seasonal agricultural products have the equal share, or equal weight, in each quarter of the year.

On the other hand, for the seasonal products quarterly weights are changed depending of the season. Starting from the fact that weights vary by quarters, due to the seasonal nature of agricultural production, a comparison of the quarterly indices is methodologically correct only between corresponding quarters in different years. Using weights and quarterly indices, indices are calculated on annual basis, which means comparison of indices by years was provided. Price indices of agricultural products are calculated by the Laspeyres formula.

The weights used in calculation of input price indices are also based on the indicators in economic accounts for agriculture, and their basis is the structure of consumption of inputs in the base year. The inputs used for agricultural production do not have seasonal character and the weights are equal in every quarter in one year. Input price indices are calculated using Laspeyres formula.

The main purpose of calculating quarterly and annual price indices is to show the quarterly and annual changes in prices of output and input products.

3. Average Prices of Agricultural Output and Input Products

Average prices of agricultural products are average prices per unit of precisely defined products produced by manufacturers in Republika Srpska. Price is calculated on an annual basis and it should be the one that was recorded in the first marketing stage (from producer to market). Output prices are calculated as average weighted selling prices of agricultural products through the three selling channels which existing at our market: purchase, direct sale and sale on green markets.

Average input price is the average price per unit of the precisely defined product, whether it comes from domestic production or from import. This price is calculated on an annual basis and this is the price that was recorded in the last stage of sale (from market to agricultural producers).

When calculating the average price, it is important to exclude transportation costs from prices of output, while these should be taken into account when it comes to prices of input.

ОБЈАШЊЕЊЕ ЗНАКОВА

- нема појаве
- ... не располаже се податком
- 0 податак је мањи од 0,5 од дате јединице мјере
- () непотпун, недовољно провјерен или процијењен податак
- * исправљен податак
- ∅ просјек
- 1) ознака за напомену

EXPLANATION OF SYMBOLS

- *no occurrence*
- ... *data not available*
- 0 *data is lower than 0.5 of the given unit of measure*
- () *incomplete, not enough adjusted or estimated data*
- * *corrected data*
- ∅ *average*
- 1) *footnote*

СКРАЋЕНИЦЕ

SNA 1993	Систем националних рачуна
ESA 1995	Европски систем рачуна
NACE Rev.1.1	Европска класификација дјелатности
KM	конвертибилна марка
хиљ.	хиљада
t	тона
kg	килограм
g	грам
l	литар
ml	милилитар

ABBREVIATIONS

<i>SNA 1993</i>	<i>System of National Accounts</i>
<i>ESA 1995</i>	<i>European System of Accounts</i>
<i>NACE Rev.1.1</i>	<i>European Classification of Economic Activities</i>
<i>KM</i>	<i>Convertible Mark</i>
<i>thous.</i>	<i>thousand</i>
<i>t</i>	<i>ton</i>
<i>kg</i>	<i>kilogram</i>
<i>g</i>	<i>gram</i>
<i>l</i>	<i>litre</i>
<i>ml</i>	<i>millilitre</i>

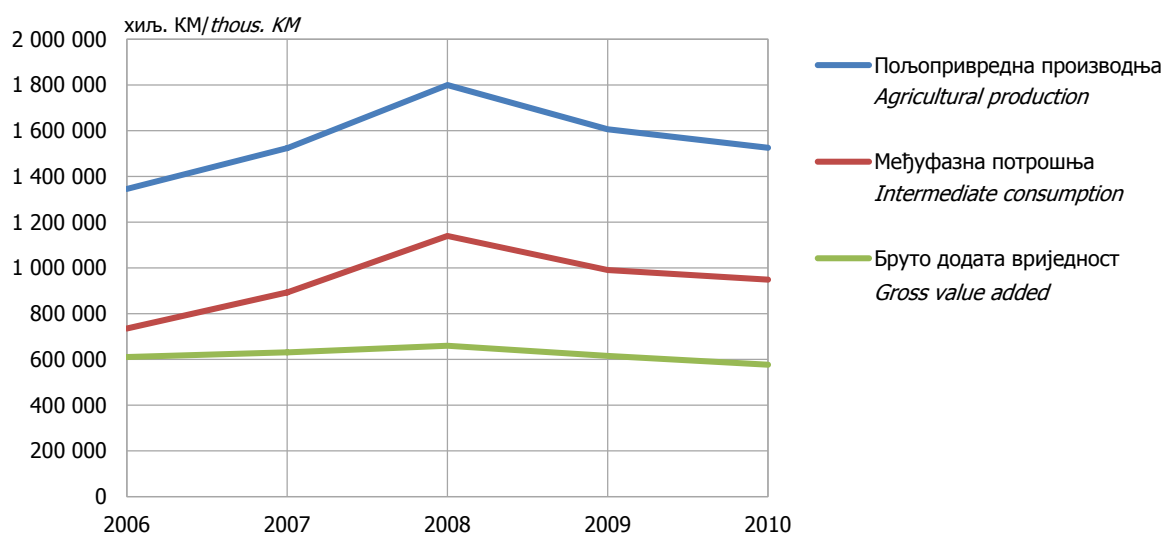
1. ЕКОНОМСКИ РАЧУНИ ЗА ПОЉОПРИВРЕДУ²⁾

ECONOMIC ACCOUNTS FOR AGRICULTURE²⁾

1.1. ЕЛЕМЕНТИ ЕКОНОМСКИХ РАЧУНА ЗА ПОЉОПРИВРЕДУ

ELEMENTS OF ECONOMIC ACCOUNTS FOR AGRICULTURE

	2006	2007	2008	2009	2010	
	хиљ. КМ/ thous. KM					
Рачун производње						Production Account
Укупна пољопривредна производња	1 345 319	1 523 677	1 799 767	1 606 117	1 525 433	<i>Agricultural production, total</i>
Укупна међуфазна потрошња	735 130	892 873	1 139 955	990 839	948 709	<i>Intermediate consumption</i>
Бруто додата вриједност	610 189	630 804	659 812	615 278	576 724	<i>Gross value added</i>
Амортизација	188 345	213 315	251 967	224 856	213 561	<i>Fixed capital consumption</i>
Нето додата вриједност	421 844	417 489	407 845	390 422	363 163	<i>Net value added</i>
Рачун дохотка						Income Account
Накнаде запосленима	31 138	36 397	44 577	46 205	48 673	<i>Compensation of employees</i>
Остали порези на производњу	459	557	744	692	439	<i>Other taxes on production</i>
Остале субвенције на производњу	39 191	57 780	57 691	52 646	50 966	<i>Other subsidies on production</i>
Доходак	460 576	474 712	464 792	442 376	413 690	<i>Factor income</i>
Пословни вишак/Мјешовити доходак	429 438	438 315	420 215	396 171	365 017	<i>Operating surplus/Mixed income</i>
Рачун предузетничког дохотка³⁾						Entrepreneurial Income Account³⁾
Капитални рачун						Capital Account
Бруто инвестиције у фиксни капитал	269 064	304 735	359 953	321 223	305 087	<i>Gross fixed capital formation</i>
Нето инвестиције у фиксни капитал	80 719	91 420	107 986	96 367	91 526	<i>Net fixed capital formation</i>



Графикон 1. Пољопривредна производња, међуфазна потрошња и бруто додата вриједност
 Graph 1. Agricultural production, intermediate consumption and gross value added

²⁾ Експериментални обрачун / Experimental calculation

³⁾ Нису расположиви подаци по појединачним елементима / No available data on individual elements

2. ИНДЕКСИ ЦИЈЕНА ПОЉОПРИВРЕДНИХ ПРОИЗВОДА И СРЕДСТАВА КОЈА СЕ КОРИСТЕ У ПОЉОПРИВРЕДНОЈ ПРОИЗВОДЊИ PRICE INDICES OF AGRICULTURAL OUTPUT AND INPUT PRODUCTS

2.1. ГОДИШЊИ ИНДЕКСИ ЦИЈЕНА ВАЖНИЈИХ ПОЉОПРИВРЕДНИХ ПРОИЗВОДА И ГРУПА ПРОИЗВОДА ANNUAL PRICE INDICES OF IMPORTANT AGRICULTURAL OUTPUT PRODUCTS AND GROUP OF PRODUCTS

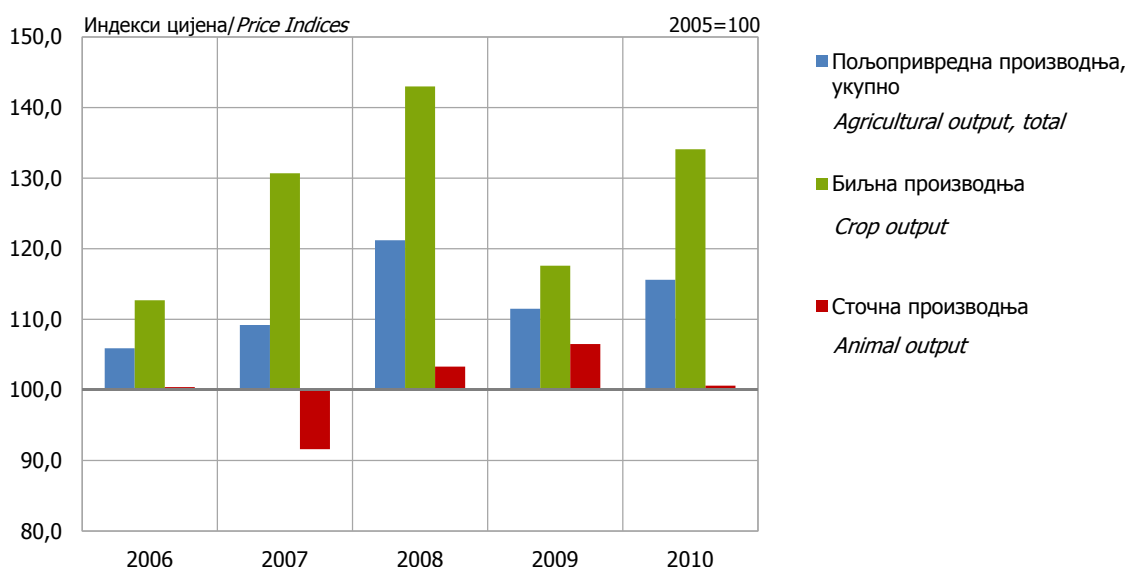
2005=100

Производи	2006	2007	2008	2009	2010	Products
	Индекси цијена/Price Indices					
Житарице	117,6	160,5	195,4	118,7	137,8	Cereals
Пшеница меркантилна	106,9	129,5	180,3	107,3	123,9	Wheat, mercantile
Пшеница сјеменска	103,4	165,5	173,1	115,9	168,5	Wheat, seed
Јечам	114,9	141,5	195,4	108,0	133,2	Barley
Овас	128,5	150,8	209,7	162,3	131,9	Oats
Кукуруз меркантилни	123,5	180,4	203,0	119,4	142,9	Grain maize
Кукуруз сјеменски	108,5	84,7	200,2	167,3	155,7	Maize, seed
Тритикале	90,1	102,4	155,0	132,0	120,7	Triticale
Индустријско биље	99,6	111,8	120,5	110,8	106,1	Industrial crops
Синцокрет	109,2	144,2	107,9	111,7	131,5	Sunflower
Уљана репица	100,6	98,2	164,3	155,7	123,0	Rape and turnip rape seed
Соја	104,3	131,9	155,9	124,0	131,1	Soya
Дуван, суви лист	96,4	100,6	97,1	100,7	89,5	Tobacco, dried
Крмно биље	103,1	122,5	142,9	131,8	116,2	Forage plants
Кукуруз, зелена маса	108,3	123,6	153,0	127,1	98,2	Fodder maize
Дјетелина, сијено	108,3	123,6	153,0	128,4	136,7	Clover hay
Луцерка, сијено	106,8	115,4	151,1	121,3	80,6	Alfalfa hay
Мјешавина трава и легуминоза	108,3	123,6	153,0	127,2	95,2	Mixture of grasses and legumes, hay
Пашњаци, сијено	108,3	123,6	153,0	141,7	88,0	Pastures hay
Сјеме дјетелине и луцерке	101,7	132,4	140,2	129,3	125,8	Clover and alfalfa seed
Сјеме осталог крмног биља	101,7	105,4	209,1	186,8	140,4	Other forage plants seed
Поврће	102,6	109,9	119,0	118,3	141,9	Vegetables
Паприка	91,2	124,3	131,3	107,7	146,6	Pepper
Парадајз	102,6	108,8	100,2	113,1	121,3	Tomatoes
Краставци	89,7	96,9	120,0	90,8	132,4	Cucumbers
Пасуљ	104,4	100,5	104,6	133,5	119,5	Peas
Купус	77,8	103,2	101,7	101,2	140,9	Cabbage
Карфиол	103,5	85,7	82,1	77,1	114,0	Cauliflower
Црни лук	111,2	122,7	123,0	119,0	185,6	Onion
Бијели лук	111,8	130,1	137,8	133,1	205,2	Garlic
Кромпир	136,3	156,7	140,8	129,3	173,2	Potatoes
Кромпир меркантилни	137,6	157,8	140,9	129,7	177,0	Potatoes, mercantile
Кромпир сјеменски	109,3	133,8	139,7	119,6	93,2	Potatoes, seed
Воће и грожђе	109,8	106,8	107,7	105,7	110,1	Fruit and grapes
Шљиве	109,1	99,7	88,6	83,5	106,1	Plums
Јабукe	100,9	136,5	136,4	146,4	98,6	Apples

2.1. ГОДИШЊИ ИНДЕКСИ ЦИЈЕНА ВАЖНИЈИХ ПОЉОПРИВРЕДНИХ ПРОИЗВОДА И ГРУПА ПРОИЗВОДА
 ANNUAL PRICE INDICES OF IMPORTANT AGRICULTURAL OUTPUT PRODUCTS AND GROUP OF PRODUCTS
 (наставак-continued)

2005=100

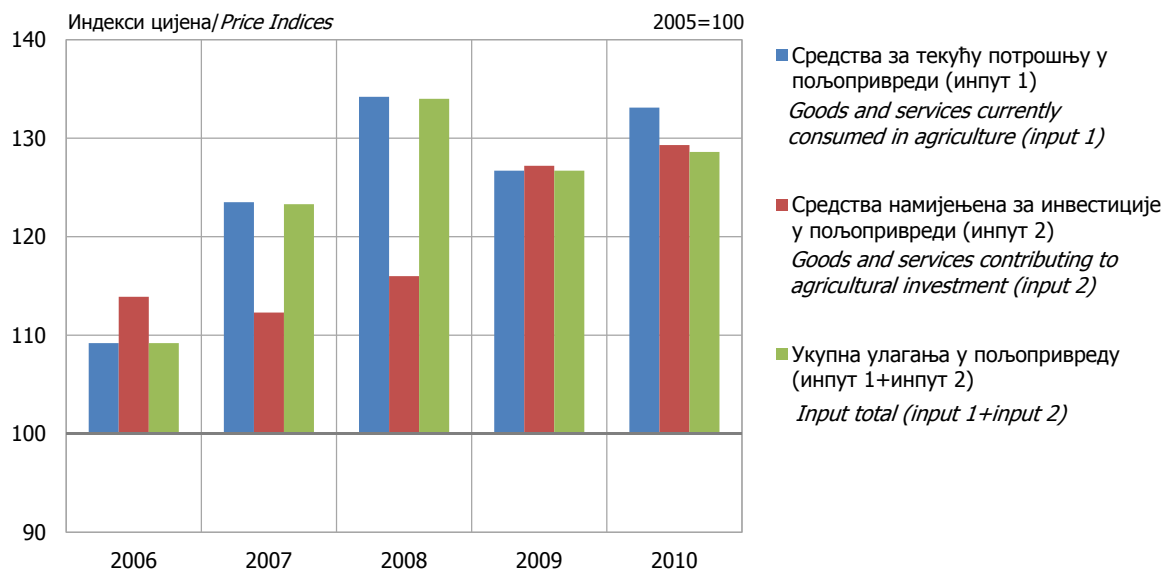
Производи	2006	2007	2008	2009	2010	Products
	Индекси цијена/Price Indices					
Крушке	107,0	105,5	131,1	108,7	106,6	Pears
Трешње	139,1	103,7	125,6	122,9	101,1	Cherries
Ораси	115,5	111,2	105,1	127,1	163,3	Nuts
Јагоде	102,2	75,2	125,9	140,6	93,5	Strawberries
Малине	102,2	121,4	128,4	158,9	149,4	Raspberries
Грожђе	98,0	113,3	121,1	118,3	117,4	Grapes
Биљна производња, укупно	112,7	130,7	143,0	117,6	134,1	Crop output, total
Стока	96,6	85,6	91,2	104,8	89,0	Animals
Говеда	98,4	108,0	116,8	114,6	101,5	Cattle
Свиње	90,0	72,0	87,8	111,7	86,7	Pigs
Овце	96,2	102,2	109,4	107,1	126,2	Sheep
Остала стока	94,6	85,9	119,2	116,8	136,4	Other animals
Живина	118,2	119,6	89,2	78,8	77,2	Poultry
Производи од стоке	107,3	102,3	125,0	109,6	121,2	Animal products
Јаја конзумна	104,4	91,3	91,3	98,7	124,7	Eggs
Млијеко кравље	108,7	106,5	137,0	113,0	120,8	Cow's milk
Млијеко козије	109,0	102,6	137,2	110,9	115,5	Goat's milk
Млијеко овчије	108,6	101,2	135,8	109,9	114,9	Sheep's milk
Мед	98,6	97,3	114,2	117,4	114,2	Honey
Сточна производња, укупно	100,4	91,6	103,3	106,5	100,6	Animal output, total
Пољопривредна производња, укупно	105,9	109,2	121,2	111,5	115,6	Agricultural output, total


 Графикон 2. Годишњи индекси цијена биљне производње, сточне производње и укупне пољопривредне производње
 Graph 2. Annual price indices of crop output, animal output and total agricultural output

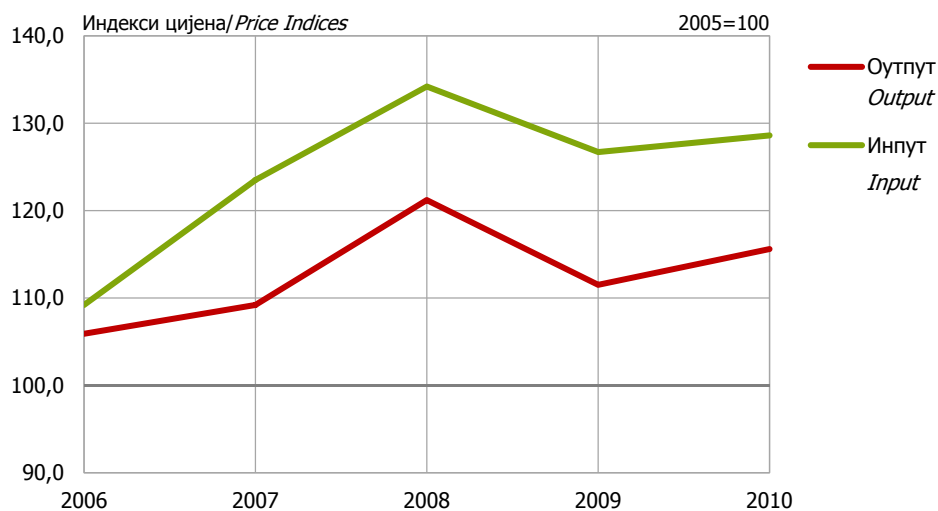
2.2. ГОДИШЊИ ИНДЕКСИ ЦИЈЕНА ВАЖНИЈИХ СРЕДСТАВА И ГРУПА СРЕДСТАВА КОЈА СЕ КОРИСТЕ У ПОЉОПРИВРЕДНОЈ ПРОИЗВОДЊИ
ANNUAL PRICE INDICES OF IMPORTANT AGRICULTURAL INPUT PRODUCTS AND GROUP OF PRODUCTS

2005=100

Производи	2006	2007	2008	2009	2010	Products
	Индекси цијена/Price Indices					
Сјеме и саднице	109,3	125,1	145,0	174,3	149,7	Seeds and planting stocks
Сјеме	109,1	125,6	146,6	177,3	151,5	Seeds
Саднице	114,2	114,2	114,2	114,2	113,3	Planting stocks
Енергија и мазива	111,7	112,3	112,7	100,2	110,4	Electricity and fuels
Струја	111,6	112,8	124,7	124,7	131,9	Electricity
Моторна горива	107,1	106,2	122,2	98,4	112,9	Motor fuels
Горива за гријање	119,7	122,5	93,8	97,5	101,2	Fuels for heating
Мазива	107,1	106,2	122,2	98,4	112,9	Lubricants
Ђубрива и средства за оплемењивање земљишта	98,1	127,3	176,1	139,0	149,4	Fertilisers and soil improvers
Права ђубрива	96,9	122,2	169,3	133,9	139,4	Straight fertilisers
Сложена ђубрива	102,7	147,6	203,2	159,1	189,4	Compound fertilisers
Средства за заштиту биља и пестициди	100,8	103,4	107,2	107,1	112,9	Plant protection products and pesticides
Фунгициди	107,8	110,6	114,5	114,5	134,9	Fungicides
Инсектициди	107,2	109,9	113,9	113,9	121,1	Insecticides
Хербициди	96,4	98,8	102,5	102,4	103,5	Herbicides
Ветеринарски трошкови	99,9	92,9	103,1	105,1	116,8	Veterinary expenses
Ветеринарски производи	101,4	92,7	94,1	96,7	111,3	Veterinary products
Ветеринарске услуге	93,8	93,8	139,0	139,0	139,0	Veterinary services
Сточна храна	110,5	134,6	145,9	135,0	136,6	Animal feedingstuff
Права сточна храна	121,0	156,0	154,7	133,0	144,5	Straight feedingstuff
Сложена сточна храна	100,0	113,3	137,2	137,0	128,7	Compound feedingstuff
Одржавање опреме	125,0	118,8	127,3	138,4	129,7	Maintenance of equipment
Одржавање зграда	105,6	106,4	109,4	111,0	111,5	Maintenance of buildings
Остала добра и услуге	104,9	105,0	105,7	106,5	106,5	Other goods and services
Средства за текућу потрошњу у пољопривреди (инпут 1), укупно	109,2	123,5	134,2	126,7	128,6	Goods and services currently consumed in agriculture (input 1), total
Машине и остала опрема	115,7	113,5	117,5	130,8	133,1	Machinery and other equipment
Транспортна опрема	115,7	113,5	117,5	130,8	133,3	Transport equipment
Зграде	105,4	106,3	109,0	110,2	110,7	Buildings
Средства намијењена за инвестиције у пољопривреди (инпут 2), укупно	113,9	112,3	116,0	127,2	129,3	Goods and services contributing to agricultural investment (input 2), total
Улагања у пољопривреду (инпут 1+инпут 2), укупно	109,2	123,3	134,0	126,7	128,6	Input (input 1+input 2), total



Графикон 3. Годишњи индекси цијена средстава за текућу потрошњу у пољопривреди, средстава намијењених за инвестиције у пољопривреди и укупних улагања у пољопривреду
Graph 3. Annual price indices for goods and services currently consumed in agriculture (input 1), goods and services contributing to agricultural investment (input 2) and input (input 1+input 2) total



Графикон 4. Годишњи индекси цијена оутпута и инпута
Graph 4. Annual price indices of output and input

2.3. ТРОМЈЕСЕЧНИ ИНДЕКСИ ЦИЈЕНА ВАЖНИЈИХ ПОЉОПРИВРЕДНИХ ПРОИЗВОДА И ГРУПА ПРОИЗВОДА ЗА 2010.
QUARTERLY PRICE INDICES OF IMPORTANT AGRICULTURAL OUTPUT PRODUCTS AND GROUP OF PRODUCTS FOR 2010

2005=100

Производи	Прво	Друго	Треће	Четврто	Products
	тримјесечје	тримјесечје	тримјесечје	тримјесечје	
	<i>First quarter</i>	<i>Second quarter</i>	<i>Third quarter</i>	<i>Fourth quarter</i>	
Индекси цијена/ <i>Price Indices</i>					
Житарице	124,2	123,7	132,5	148,2	Cereals
Пшеница меркантилна	102,0	107,2	122,7	149,8	<i>Wheat, mercantile</i>
Пшеница сјеменска	145,0	-	-	173,3	<i>Wheat, seed</i>
Јечам	109,1	118,3	129,3	157,0	<i>Barley</i>
Овас	131,9	132,0	132,0	131,2	<i>Oats</i>
Кукуруз меркантилни	119,8	125,1	160,7	146,3	<i>Grain maize</i>
Кукуруз сјеменски	155,8	155,5	155,5	155,5	<i>Maize, seed</i>
Тритикале	112,6	112,6	126,6	126,7	<i>Triticale</i>
Индустријско биље	125,5	103,1	103,6	109,6	Industrial crops
Синцокрет	131,4	-	131,4	131,6	<i>Sunflower</i>
Уљана репица	-	112,4	157,9	-	<i>Rape and turnip rape seed</i>
Соја	124,3	136,5	131,0	131,0	<i>Soya</i>
Дуван, суви лист	-	87,6	86,4	94,7	<i>Tobacco, dried</i>
Крмно биље	109,9	122,8	106,2	120,0	Forage plants
Кукуруз, зелена маса	-	-	98,9	94,5	<i>Fodder maize</i>
Дјетелина, сијено	110,8	144,8	145,0	145,0	<i>Clover hay</i>
Луцерка, сијено	101,4	70,3	81,6	85,0	<i>Alfalfa hay</i>
Мјешавина трава и легуминоза	106,8	91,5	91,5	91,5	<i>Mixture of grasses and legumes, hay</i>
Пашњаци, сијено	108,0	79,9	84,6	84,6	<i>Pastures hay</i>
Сјеме дјетелине и луцерке	132,4	-	124,6	124,6	<i>Clover and alfalfa seed</i>
Сјеме осталог крмног биља	140,4	140,4	-	-	<i>Other forage plants seed</i>
Поврће	125,4	142,5	150,6	133,7	Vegetables
Паприка	-	195,0	137,6	176,1	<i>Pepper</i>
Парадајз	128,6	121,2	121,2	121,2	<i>Tomatoes</i>
Краставци	-	135,3	132,0	142,4	<i>Cucumbers</i>
Пасуљ	122,5	122,2	116,4	115,5	<i>Peas</i>
Купус	142,3	194,8	141,6	104,3	<i>Cabbage</i>
Карфиол	-	-	120,2	89,1	<i>Cauliflower</i>
Црни лук	135,0	231,1	195,8	177,4	<i>Onion</i>
Бијели лук	157,8	142,1	198,5	293,3	<i>Garlic</i>
Кромпир	126,3	221,9	174,7	165,7	Potatoes
Кромпир меркантилни	130,3	227,0	174,7	166,0	<i>Potatoes, mercantile</i>
Кромпир сјеменски	94,7	89,0	-	94,7	<i>Potatoes, seed</i>
Воће и грождје	97,5	109,9	98,5	147,4	Fruit and grapes
Шљиве	-	-	90,9	159,9	<i>Plums</i>
Јабукe	91,4	81,0	107,8	108,4	<i>Apples</i>
Крушке	121,0	-	105,0	110,2	<i>Pears</i>
Трешње	-	101,0	-	-	<i>Cherries</i>
Ораси	-	-	155,8	171,2	<i>Nuts</i>
Јагоде	-	93,5	93,5	-	<i>Strawberries</i>
Малине	-	149,4	149,4	149,4	<i>Raspberries</i>
Грождје	-	-	114,7	143,3	<i>Grapes</i>
Биљна производња, укупно	122,0	147,3	125,2	144,1	Crop output, total
Стока	96,1	91,1	88,2	83,3	Animals
Говеда	97,9	104,0	102,3	101,1	<i>Cattle</i>
Свиње	95,5	86,2	84,1	83,2	<i>Pigs</i>
Овце	119,8	131,8	136,9	115,6	<i>Sheep</i>
Остала стока	136,4	136,4	136,4	136,4	<i>Other animals</i>
Живина	74,2	76,2	78,9	78,1	<i>Poultry</i>
Производи од стоке	117,2	120,4	123,3	124,3	Animal products
Јаја конзумна	110,9	126,1	134,8	130,4	<i>Eggs</i>
Млијeko кравље	120,1	119,6	120,7	122,8	<i>Cow's milk</i>
Млијeko козије	115,5	115,4	115,4	118,0	<i>Goat's milk</i>
Млијeko овчије	114,5	114,8	114,8	117,3	<i>Sheep's milk</i>
Мед	110,4	111,5	113,9	117,4	<i>Honey</i>
Сточна производња, укупно	104,3	102,8	100,8	95,7	Animal output, total
Пољопривредна производња, укупно	110,0	119,7	114,9	117,4	Agricultural output, total

2.4. ТРОМЈЕСЕЧНИ ИНДЕКСИ ЦИЈЕНА ВАЖНИЈИХ СРЕДСТАВА И ГРУПА СРЕДСТАВА КОЈА СЕ КОРИСТЕ У ПОЉОПРИВРЕДНОЈ ПРОИЗВОДЊИ ЗА 2010.

QUARTERLY PRICE INDICES OF IMPORTANT AGRICULTURAL INPUT PRODUCTS AND GROUP OF PRODUCTS FOR 2010

2005=100

Производи	Прво тромјесечје	Друго тромјесечје	Треће тромјесечје	Четврто тромјесечје	Products
	<i>First quarter</i>	<i>Second quarter</i>	<i>Third quarter</i>	<i>Fourth quarter</i>	
Индекси цијена/ <i>Price Indices</i>					
Сјеме и саднице	145,0	144,7	151,8	157,2	<i>Seeds and planting stocks</i>
Сјеме	146,7	146,3	153,8	159,3	<i>Seeds</i>
Саднице	112,5	112,5	112,5	115,6	<i>Planting stocks</i>
Енергија и мазива	109,2	109,3	109,8	113,6	<i>Electricity and fuels</i>
Струја	149,3	114,6	114,6	149,3	<i>Electricity</i>
Моторна горива	108,5	113,5	114,5	115,2	<i>Motor fuels</i>
Горива за гријање	100,8	100,8	100,5	102,4	<i>Fuels for heating</i>
Мазива	108,5	113,5	114,5	115,2	<i>Lubricants</i>
Ђубрива и средства за оплемењивање земљишта	148,6	148,8	149,5	150,8	<i>Fertilisers and soil improvers</i>
Права ђубрива	140,5	139,5	138,9	138,9	<i>Straight fertilisers</i>
Сложена ђубрива	181,3	186,1	191,8	198,3	<i>Compound fertilisers</i>
Средства за заштиту биља и пестициди	110,3	112,0	114,3	115,0	<i>Plant protection products and pesticides</i>
Фунгициди	122,9	132,2	139,5	145,1	<i>Fungicides</i>
Инсектициди	118,7	122,0	122,0	122,0	<i>Insecticides</i>
Хербициди	103,5	102,4	104,2	103,7	<i>Herbicides</i>
Ветеринарски трошкови	116,4	116,4	116,4	118,2	<i>Veterinary expenses</i>
Ветеринарски производи	110,7	110,7	110,7	113,0	<i>Veterinary products</i>
Ветеринарске услуге	139,0	139,0	139,0	139,0	<i>Veterinary services</i>
Сточна храна	131,7	131,8	137,8	145,1	<i>Animal feedingstuff</i>
Права сточна храна	140,3	139,5	144,5	153,7	<i>Straight feedingstuff</i>
Сложена сточна храна	123,1	124,2	131,1	136,4	<i>Compound feedingstuff</i>
Одржавање опреме	117,3	132,5	139,9	129,1	<i>Maintenance of equipment</i>
Одржавање зграда	111,5	111,6	111,5	111,6	<i>Maintenance of buildings</i>
Остала добра и услуге	106,2	106,2	106,7	106,9	<i>Other goods and services</i>
Средства за текућу потрошњу у пољопривреди (инпут 1), укупно	124,9	125,8	129,8	133,8	<i>Goods and services currently consumed in agriculture (input 1), total</i>
Машине и остала опрема	133,3	133,2	133,1	132,9	<i>Machinery and other equipment</i>
Транспортна опрема	133,8	133,8	133,1	132,7	<i>Transport equipment</i>
Зграде	110,6	110,7	110,7	110,9	<i>Buildings</i>
Средства намијењена за инвестиције у пољопривреди (инпут 2), укупно	129,5	129,5	129,2	129,0	<i>Goods and services contributing to agricultural investment (input 2), total</i>
Улагања у пољопривреду (инпут 1+инпут 2), укупно	125,0	125,8	129,7	133,7	<i>Input (input 1+input 2), total</i>

2.5. ТРОМЈЕСЕЧНИ ИНДЕКСИ ЦИЈЕНА ВАЖНИЈИХ ПОЉОПРИВРЕДНИХ ПРОИЗВОДА И ГРУПА ПРОИЗВОДА ЗА 2009.
QUARTERLY PRICE INDICES OF IMPORTANT AGRICULTURAL OUTPUT PRODUCTS AND GROUP OF PRODUCTS FOR 2009

2005=100

Производи	Прво тромјесечје	Друго тромјесечје	Треће тромјесечје	Четврто тромјесечје	Products
	First quarter	Second quarter	Third quarter	Fourth quarter	
Индекси цијена/Price Indices					
Житарице	144,8	139,9	110,0	112,8	Cereals
Пшеница меркантилна	120,6	120,6	105,7	105,5	Wheat, mercantile
Пшеница сјеменска	173,4	-	-	104,3	Wheat, seed
Јечам	113,6	88,4	112,1	105,9	Barley
Овас	174,8	175,0	102,7	102,7	Oats
Кукуруз меркантилни	130,2	136,1	119,9	114,8	Grain maize
Кукуруз сјеменски	193,6	191,5	217,5	83,8	Maize, seed
Тритикале	145,3	155,2	155,1	112,9	Triticale
Индустријско биље	141,4	108,2	113,7	106,4	Industrial crops
Синцокрет	107,9	-	105,9	178,9	Sunflower
Уљана репица	-	173,0	98,9	-	Rape and turnip rape seed
Соја	148,2	138,4	111,0	134,6	Soya
Дуван, суви лист	-	75,5	115,8	87,3	Tobacco, dried
Крмно биље	142,6	130,9	123,0	132,1	Forage plants
Кукуруз, зелена маса	-	-	127,1	127,1	Fodder maize
Дјетелина, сијено	128,4	128,4	128,4	128,4	Clover hay
Луцерка, сијено	151,5	127,5	113,6	119,0	Alfalfa hay
Мјешавина трава и легуминоза	127,2	127,2	127,2	127,2	Mixture of grasses and legumes, hay
Пашњаци, сијено	161,4	137,8	131,2	126,8	Pastures hay
Сјеме дјетелине и луцерке	132,4	-	155,8	120,4	Clover and alfalfa seed
Сјеме осталог крмног биља	130,4	224,3	-	-	Other forage plants seed
Поврће	150,9	134,3	104,6	114,6	Vegetables
Паприка	-	160,3	100,5	129,3	Pepper
Парадајз	215,0	129,2	103,8	104,8	Tomatoes
Краставци	-	117,0	89,1	118,7	Cucumbers
Пасуљ	157,3	130,5	102,2	121,4	Peas
Купус	118,2	154,9	75,0	71,7	Cabbage
Карфиол	-	-	72,8	94,2	Cauliflower
Црни лук	107,0	124,8	131,1	109,8	Onion
Бијели лук	126,6	141,2	132,0	143,1	Garlic
Кромпир	121,6	163,9	120,6	99,4	Potatoes
Кромпир меркантилни	121,8	165,7	120,6	99,3	Potatoes, mercantile
Кромпир сјеменски	119,6	119,1	-	123,7	Potatoes, seed
Воће и грочје	140,3	149,7	92,3	114,0	Fruit and grapes
Шљиве	-	-	78,8	99,9	Plums
Јабукe	139,1	162,5	159,8	131,4	Apples
Крушке	145,0	-	105,2	114,5	Pears
Трешње	-	122,9	-	-	Cherries
Ораси	-	-	116,6	138,2	Nuts
Јагоде	-	140,6	140,6	-	Strawberries
Малине	-	121,4	163,4	163,4	Raspberries
Грочје	-	-	118,8	113,3	Grapes
Биљна производња, укупно	139,5	143,1	103,5	112,1	Crop output, total
Стока	107,6	110,1	106,8	97,8	Animals
Говеда	123,4	117,3	111,0	108,3	Cattle
Свиње	109,7	118,9	113,6	106,2	Pigs
Овце	123,1	95,0	89,4	114,2	Sheep
Остала стока	116,8	116,8	116,8	116,8	Other animals
Живина	82,6	79,5	77,5	77,5	Poultry
Производи од стоке	114,4	108,3	106,9	108,6	Animal products
Јаја конзумна	91,3	95,7	95,7	113,0	Eggs
Млијeko кравље	123,9	112,0	109,8	106,5	Cow's milk
Млијeko козије	121,8	111,5	100,0	105,1	Goat's milk
Млијeko овчије	121,0	109,9	100,0	103,7	Sheep's milk
Мед	102,2	120,0	123,3	116,3	Honey
Сточна производња, укупно	110,3	109,4	106,8	101,0	Animal output, total
Пољопривредна производња, укупно	119,6	122,2	104,9	106,0	Agricultural output, total

2.6. ТРОМЈЕСЕЧНИ ИНДЕКСИ ЦИЈЕНА ВАЖНИЈИХ СРЕДСТАВА И ГРУПА СРЕДСТАВА КОЈА СЕ КОРИСТЕ У ПОЉОПРИВРЕДНОЈ ПРОИЗВОДЊИ ЗА 2009.

QUARTERLY PRICE INDICES OF IMPORTANT AGRICULTURAL INPUT PRODUCTS AND GROUP OF PRODUCTS FOR 2009

2005=100

Производи	Прво тромјесечје	Друго тромјесечје	Треће тромјесечје	Четврто тромјесечје	Products
	<i>First quarter</i>	<i>Second quarter</i>	<i>Third quarter</i>	<i>Fourth quarter</i>	
Индекси цијена/ <i>Price Indices</i>					
Сјеме и саднице	175,5	184,5	178,0	159,2	<i>Seeds and planting stocks</i>
Сјеме	178,6	188,0	181,2	161,5	<i>Seeds</i>
Саднице	114,2	114,2	114,2	114,2	<i>Planting stocks</i>
Енергија и мазива	98,3	93,0	103,5	105,9	<i>Electricity and fuels</i>
Струја	140,9	108,4	108,4	140,9	<i>Electricity</i>
Моторна горива	92,8	91,6	105,2	104,1	<i>Motor fuels</i>
Горива за гријање	97,6	91,8	99,5	100,9	<i>Fuels for heating</i>
Мазива	92,8	91,6	105,2	104,1	<i>Lubricants</i>
Ђубрива и средства за оплемењивање земљишта	139,0	139,0	139,0	139,0	<i>Fertilisers and soil improvers</i>
Права ђубрива	133,9	133,9	133,9	133,9	<i>Straight fertilisers</i>
Сложена ђубрива	159,1	159,1	159,1	159,1	<i>Compound fertilisers</i>
Средства за заштиту биља и пестициди	107,1	107,1	107,1	107,1	<i>Plant protection products and pesticides</i>
Фунгициди	114,5	114,5	114,5	114,5	<i>Fungicides</i>
Инсектициди	113,9	113,9	113,9	113,9	<i>Insecticides</i>
Хербициди	102,4	102,4	102,4	102,4	<i>Herbicides</i>
Ветеринарски трошкови	105,1	105,1	105,1	105,1	<i>Veterinary expenses</i>
Ветеринарски производи	97,0	96,7	96,7	96,7	<i>Veterinary products</i>
Ветеринарске услуге	139,0	139,0	139,0	139,0	<i>Veterinary services</i>
Сточна храна	135,0	135,0	135,0	135,0	<i>Animal feedingstuff</i>
Права сточна храна	133,0	133,0	133,0	133,0	<i>Straight feedingstuff</i>
Сложена сточна храна	137,0	137,0	137,0	137,0	<i>Compound feedingstuff</i>
Одржавање опреме	138,2	138,5	138,4	138,3	<i>Maintenance of equipment</i>
Одржавање зграда	110,9	111,2	110,8	111,0	<i>Maintenance of buildings</i>
Остала добра и услуге	106,5	106,3	106,5	106,5	<i>Other goods and services</i>
Средства за текућу потрошњу у пољопривреди (инпут 1), укупно	126,5	126,1	127,4	126,8	<i>Goods and services currently consumed in agriculture (input 1), total</i>
Машине и остала опрема	130,8	130,8	130,8	130,8	<i>Machinery and other equipment</i>
Транспортна опрема	130,8	130,8	130,8	130,8	<i>Transport equipment</i>
Зграде	110,3	110,4	109,9	110,0	<i>Buildings</i>
Средства намијењена за инвестиције у пољопривреди (инпут 2), укупно	127,2	127,2	127,1	127,1	<i>Goods and services contributing to agricultural investment (input 2), total</i>
Улагања у пољопривреду (инпут 1+инпут 2), укупно	126,5	126,1	127,4	126,8	<i>Input (input 1+input 2), total</i>

2.7. ТРОМЈЕСЕЧНИ ИНДЕКСИ ЦИЈЕНА ВАЖНИЈИХ ПОЉОПРИВРЕДНИХ ПРОИЗВОДА И ГРУПА ПРОИЗВОДА ЗА 2008.
QUARTERLY PRICE INDICES OF IMPORTANT AGRICULTURAL OUTPUT PRODUCTS AND GROUP OF PRODUCTS FOR 2008
2005=100

Производи	Прво тромјесечје	Друго тромјесечје	Треће тромјесечје	Четврто тромјесечје	Products
	First quarter	Second quarter	Third quarter	Fourth quarter	
Индекси цијена/Price Indices					
Житарице	199,5	199,3	187,0	199,2	Cereals
Пшеница меркантилна	180,3	180,3	180,3	180,3	Wheat, mercantile
Пшеница сјеменска	173,1	-	-	173,1	Wheat, seed
Јечам	195,4	195,4	195,4	195,4	Barley
Овас	209,7	209,7	209,7	209,7	Oats
Кукуруз меркантилни	203,0	203,0	203,0	203,0	Grain maize
Кукуруз сјеменски	200,2	200,2	200,2	200,2	Maize, seed
Тритикале	155,0	155,0	155,0	155,0	Triticale
Индустријско биље	147,8	123,0	118,8	120,6	Industrial crops
Синцокрет	107,9	-	107,9	107,9	Sunflower
Уљана репица	-	164,3	164,3	-	Rape and turnip rape seed
Соја	155,9	155,9	155,9	155,9	Soya
Дуван, суви лист	-	97,1	97,1	97,1	Tobacco, dried
Крмно биље	141,3	141,4	147,3	143,8	Forage plants
Кукуруз, зелена маса	-	-	153,0	153,2	Fodder maize
Дјетелина, сијено	153,0	153,0	153,0	153,0	Clover hay
Луцерка, сијено	151,1	151,1	151,1	151,1	Alfalfa hay
Мјешавина трава и легуминоза	153,0	153,0	153,0	153,0	Mixture of grasses and legumes, hay
Пашњаци, сијено	153,0	153,0	153,0	153,0	Pastures hay
Сјеме дјетелине и луцерке	140,2	-	140,2	140,2	Clover and alfalfa seed
Сјеме осталог крмног биља	209,1	209,1	-	-	Other forage plants seed
Поврће	106,0	105,9	131,2	110,5	Vegetables
Паприка	-	131,3	131,3	131,3	Pepper
Парадајз	100,2	100,2	100,2	100,2	Tomatoes
Краставци	-	120,0	120,0	120,0	Cucumbers
Пасуљ	104,6	104,6	104,6	104,6	Peas
Купус	101,7	101,7	101,7	101,7	Cabbage
Карфиол	-	-	82,1	82,1	Cauliflower
Црни лук	123,0	123,0	123,0	123,0	Onion
Бијели лук	137,8	137,8	137,8	137,8	Garlic
Кромпир	140,7	140,8	140,9	140,9	Potatoes
Кромпир меркантилни	140,9	140,9	140,9	140,9	Potatoes, mercantile
Кромпир сјеменски	139,7	139,7	-	139,7	Potatoes, seed
Воће и грочје	135,3	143,4	100,1	104,2	Fruit and grapes
Шљиве	-	-	88,6	88,6	Plums
Јабукe	136,4	136,4	136,4	136,4	Apples
Крушке	131,1	-	131,1	131,1	Pears
Трешње	-	125,6	-	-	Cherries
Ораси	-	-	105,1	105,1	Nuts
Јагоде	-	125,9	125,9	-	Strawberries
Малине	-	128,4	128,4	128,4	Raspberries
Грочје	-	-	120,5	127,0	Grapes
Биљна производња, укупно	147,8	142,6	133,0	155,0	Crop output, total
Стока	92,7	92,0	91,0	89,8	Animals
Говеда	116,8	116,8	116,8	116,8	Cattle
Свиње	87,8	87,8	87,8	87,8	Pigs
Овце	109,4	109,4	109,4	109,4	Sheep
Остала стока	119,2	119,2	119,2	119,2	Other animals
Живина	89,2	89,2	89,2	89,2	Poultry
Производи од стоке	123,9	125,7	125,8	124,5	Animal products
Јаја конзумна	91,3	91,3	91,3	91,3	Eggs
Млијeko кравље	137,0	137,0	137,0	137,0	Cow's milk
Млијeko козије	137,2	137,2	137,2	137,2	Goat's milk
Млијeko овчије	135,8	135,8	135,8	135,8	Sheep's milk
Мед	114,2	114,2	114,2	114,2	Honey
Сточна производња, укупно	104,9	105,5	103,5	100,3	Animal output, total
Пољопривредна производња, укупно	118,6	119,5	120,5	124,8	Agricultural output, total

2.8. ТРОМЈЕСЕЧНИ ИНДЕКСИ ЦИЈЕНА ВАЖНИЈИХ СРЕДСТАВА И ГРУПА СРЕДСТАВА КОЈА СЕ КОРИСТЕ У ПОЉОПРИВРЕДНОЈ ПРОИЗВОДЊИ ЗА 2008.

QUARTERLY PRICE INDICES OF IMPORTANT AGRICULTURAL INPUT PRODUCTS AND GROUP OF PRODUCTS FOR 2008

2005=100

Производи	Прво тромјесечје	Друго тромјесечје	Треће тромјесечје	Четврто тромјесечје	Products
	<i>First quarter</i>	<i>Second quarter</i>	<i>Third quarter</i>	<i>Fourth quarter</i>	
Индекси цијена/ <i>Price Indices</i>					
Сјеме и саднице	145,0	145,0	145,0	145,0	<i>Seeds and planting stocks</i>
Сјеме	146,6	146,6	146,6	146,6	<i>Seeds</i>
Саднице	114,2	114,2	114,2	114,2	<i>Planting stocks</i>
Енергија и мазива	108,9	112,9	118,5	110,7	<i>Electricity and fuels</i>
Струја	140,9	108,4	108,4	140,9	<i>Electricity</i>
Моторна горива	114,8	125,8	133,8	114,5	<i>Motor fuels</i>
Горива за гријање	91,3	92,0	94,8	97,1	<i>Fuels for heating</i>
Мазива	114,8	125,8	133,8	114,5	<i>Lubricants</i>
Ђубрива и средства за оплемењивање земљишта	176,1	176,1	176,1	176,1	<i>Fertilisers and soil improvers</i>
Права ђубрива	169,3	169,3	169,3	169,3	<i>Straight fertilisers</i>
Сложена ђубрива	203,2	203,2	203,2	203,2	<i>Compound fertilisers</i>
Средства за заштиту биља и пестициди	107,2	107,2	107,2	107,2	<i>Plant protection products and pesticides</i>
Фунгициди	114,5	114,5	114,5	114,5	<i>Fungicides</i>
Инсектициди	113,9	113,9	113,9	113,9	<i>Insecticides</i>
Хербициди	102,5	102,5	102,5	102,5	<i>Herbicides</i>
Ветеринарски трошкови	103,1	103,1	103,1	103,1	<i>Veterinary expenses</i>
Ветеринарски производи	94,1	94,1	94,1	94,1	<i>Veterinary products</i>
Ветеринарске услуге	139,0	139,0	139,0	139,0	<i>Veterinary services</i>
Сточна храна	145,9	145,9	145,9	145,9	<i>Animal feedingstuff</i>
Права сточна храна	154,7	154,7	154,7	154,7	<i>Straight feedingstuff</i>
Сложена сточна храна	137,2	137,2	137,2	137,2	<i>Compound feedingstuff</i>
Одржавање опреме	126,8	127,1	127,6	127,7	<i>Maintenance of equipment</i>
Одржавање зграда	107,3	108,5	110,7	111,0	<i>Maintenance of buildings</i>
Остала добра и услуге	105,5	105,8	105,7	106,0	<i>Other goods and services</i>
Средства за текућу потрошњу у пољопривреди (инпут 1), укупно	133,5	134,2	135,1	133,9	<i>Goods and services currently consumed in agriculture (input 1), total</i>
Машине и остала опрема	117,5	117,5	117,5	117,5	<i>Machinery and other equipment</i>
Транспортна опрема	117,5	117,5	117,5	117,5	<i>Transport equipment</i>
Зграде	107,3	108,3	110,1	110,5	<i>Buildings</i>
Средства намијењена за инвестиције у пољопривреди (инпут 2), укупно	115,7	115,9	116,2	116,3	<i>Goods and services contributing to agricultural investment (input 2), total</i>
Улагања у пољопривреду (инпут 1+инпут 2), укупно	133,3	134,0	134,8	133,7	<i>Input (input 1+input 2), total</i>

2.9. ТРОМЈЕСЕЧНИ ИНДЕКСИ ЦИЈЕНА ВАЖНИЈИХ ПОЉОПРИВРЕДНИХ ПРОИЗВОДА И ГРУПА ПРОИЗВОДА ЗА 2007.
QUARTERLY PRICE INDICES OF IMPORTANT AGRICULTURAL OUTPUT PRODUCTS AND GROUP OF PRODUCTS FOR 2007

2005=100

Производи	Прво тромјесечје	Друго тромјесечје	Треће тромјесечје	Четврто тромјесечје	Products
	First quarter	Second quarter	Third quarter	Fourth quarter	
Индекси цијена/Price Indices					
Житарице	157,2	162,8	142,4	173,1	Cereals
Пшеница меркантилна	129,5	129,5	129,5	129,5	Wheat, mercantile
Пшеница сјеменска	165,5	-	-	165,5	Wheat, seed
Јечам	141,5	141,5	141,5	141,5	Barley
Овас	150,8	150,8	150,8	150,8	Oats
Кукуруз меркантилни	180,4	180,4	180,4	180,4	Grain maize
Кукуруз сјеменски	84,7	84,7	84,7	84,7	Maize, seed
Тритикале	102,4	102,4	102,4	102,4	Triticale
Индустријско биље	133,9	107,0	111,4	112,8	Industrial crops
Синцокрет	144,2	-	144,2	144,2	Sunflower
Уљана репица	-	98,2	98,2	-	Rape and turnip rape seed
Соја	131,9	131,9	131,9	131,9	Soya
Дуван, суви лист	-	100,6	100,6	100,6	Tobacco, dried
Крмно биље	122,9	122,8	121,7	122,7	Forage plants
Кукуруз, зелена маса	-	-	123,6	123,6	Fodder maize
Дјетелина, сијено	123,6	123,6	123,6	123,6	Clover hay
Луцерка, сијено	115,4	115,4	115,4	115,4	Alfalfa hay
Мјешавина трава и легуминоза	123,6	123,6	123,6	123,6	Mixture of grasses and legumes, hay
Пашњаци, сијено	123,6	123,6	123,6	123,6	Pastures hay
Сјеме дјетелине и луцерке	132,4	-	132,4	132,4	Clover and alfalfa seed
Сјеме осталог крмног биља	105,4	105,4	-	-	Other forage plants seed
Поврће	102,6	105,0	115,2	107,0	Vegetables
Паприка	-	124,3	124,3	124,3	Pepper
Парадајз	108,8	108,8	108,8	108,8	Tomatoes
Краставци	-	96,9	96,9	96,9	Cucumbers
Пасуљ	100,5	100,5	100,5	100,5	Peas
Купус	103,2	103,2	103,2	103,2	Cabbage
Карфиол	-	-	85,7	85,7	Cauliflower
Црни лук	122,7	122,7	122,7	122,7	Onion
Бијели лук	130,1	130,1	130,1	130,1	Garlic
Кромпир	155,1	156,9	157,8	157,7	Potatoes
Кромпир меркантилни	157,8	157,8	157,8	157,8	Potatoes, mercantile
Кромпир сјеменски	133,8	133,8	-	133,8	Potatoes, seed
Воће и грочје	130,1	113,0	103,4	109,2	Fruit and grapes
Шљиве	-	-	99,7	99,7	Plums
Јабукe	136,5	136,5	136,5	136,5	Apples
Крушке	105,5	-	105,5	105,5	Pears
Трешње	-	103,7	-	-	Cherries
Ораси	-	-	111,2	111,2	Nuts
Јагоде	-	75,2	75,2	-	Strawberries
Малине	-	121,4	121,4	121,4	Raspberries
Грочје	-	-	112,4	122,1	Grapes
Биљна производња, укупно	136,5	131,1	119,3	143,9	Crop output, total
Стока	86,1	84,3	82,5	88,6	Animals
Говеда	108,0	108,0	108,0	108,0	Cattle
Свиње	72,0	72,0	72,0	72,0	Pigs
Овце	102,2	102,2	102,2	102,2	Sheep
Остала стока	85,9	85,9	85,9	85,9	Other animals
Живина	119,6	119,6	119,6	119,6	Poultry
Производи од стоке	102,0	102,4	102,5	102,2	Animal products
Јаја конзумна	91,3	91,3	91,3	91,3	Eggs
Млијeko кравље	106,5	106,5	106,5	106,5	Cow's milk
Млијeko козије	102,6	102,6	102,6	102,6	Goat's milk
Млијeko овчије	101,2	101,2	101,2	101,2	Sheep's milk
Мед	97,3	97,3	97,3	97,3	Honey
Сточна производња, укупно	92,3	91,5	89,7	92,7	Animal output, total
Пољопривредна производња, укупно	106,4	106,5	106,7	115,6	Agricultural output, total

2.10. ТРОМЈЕСЕЧНИ ИНДЕКСИ ЦИЈЕНА ВАЖНИЈИХ СРЕДСТАВА И ГРУПА СРЕДСТАВА КОЈА СЕ КОРИСТЕ У ПОЉОПРИВРЕДНОЈ ПРОИЗВОДЊИ ЗА 2007.

QUARTERLY PRICE INDICES OF IMPORTANT AGRICULTURAL INPUT PRODUCTS AND GROUP OF PRODUCTS FOR 2007

2005=100

Производи	Прво тримјесечје	Друго тримјесечје	Треће тримјесечје	Четврто тримјесечје	Products
	<i>First quarter</i>	<i>Second quarter</i>	<i>Third quarter</i>	<i>Fourth quarter</i>	
Индекси цијена/ <i>Price Indices</i>					
Сјеме и саднице	125,1	125,1	125,1	125,1	<i>Seeds and planting stocks</i>
Сјеме	125,6	125,6	125,6	125,6	<i>Seeds</i>
Саднице	114,2	114,2	114,2	114,2	<i>Planting stocks</i>
Енергија и мазива	110,5	109,0	110,8	118,7	<i>Electricity and fuels</i>
Струја	135,3	90,2	90,2	135,3	<i>Electricity</i>
Моторна горива	99,9	104,5	107,7	112,8	<i>Motor fuels</i>
Горива за гријање	122,7	121,1	121,1	125,0	<i>Fuels for heating</i>
Мазива	99,9	104,5	107,7	112,8	<i>Lubricants</i>
Ђубрива и средства за оплемењивање земљишта	127,3	127,3	127,3	127,3	<i>Fertilisers and soil improvers</i>
Права ђубрива	122,2	122,2	122,2	122,2	<i>Straight fertilisers</i>
Сложена ђубрива	147,6	147,6	147,6	147,6	<i>Compound fertilisers</i>
Средства за заштиту биља и пестициди	103,4	103,4	103,4	103,4	<i>Plant protection products and pesticides</i>
Фунгициди	110,6	110,6	110,6	110,6	<i>Fungicides</i>
Инсектициди	109,9	109,9	109,9	109,9	<i>Insecticides</i>
Хербициди	98,8	98,8	98,8	98,8	<i>Herbicides</i>
Ветеринарски трошкови	92,9	92,9	92,9	92,9	<i>Veterinary expenses</i>
Ветеринарски производи	92,7	92,7	92,7	92,7	<i>Veterinary products</i>
Ветеринарске услуге	93,8	93,8	93,8	93,8	<i>Veterinary services</i>
Сточна храна	134,6	134,6	134,6	134,6	<i>Animal feedingstuff</i>
Права сточна храна	156,0	156,0	156,0	156,0	<i>Straight feedingstuff</i>
Сложена сточна храна	113,3	113,3	113,3	113,3	<i>Compound feedingstuff</i>
Одржавање опреме	118,5	118,6	118,7	119,4	<i>Maintenance of equipment</i>
Одржавање зграда	105,6	106,2	106,9	107,0	<i>Maintenance of buildings</i>
Остала добра и услуге	105,1	105,1	105,0	104,8	<i>Other goods and services</i>
Средства за текућу потрошњу у пољопривреди (инпут 1), укупно	123,2	123,0	123,3	124,5	<i>Goods and services currently consumed in agriculture (input 1), total</i>
Машине и остала опрема	113,5	113,5	113,5	113,5	<i>Machinery and other equipment</i>
Транспортна опрема	113,5	113,5	113,5	113,5	<i>Transport equipment</i>
Зграде	105,7	106,2	106,7	106,8	<i>Buildings</i>
Средства намијењена за инвестиције у пољопривреди (инпут 2), укупно	112,1	112,2	112,3	112,3	<i>Goods and services contributing to agricultural investment (input 2), total</i>
Улагања у пољопривреду (инпут 1+инпут 2), укупно	123,1	122,8	123,1	124,3	<i>Input (input 1+input 2), total</i>

2.11. ТРОМЈЕСЕЧНИ ИНДЕКСИ ЦИЈЕНА ВАЖНИЈИХ ПОЉОПРИВРЕДНИХ ПРОИЗВОДА И ГРУПА ПРОИЗВОДА ЗА 2006.
QUARTERLY PRICE INDICES OF IMPORTANT AGRICULTURAL OUTPUT PRODUCTS AND GROUP OF PRODUCTS FOR 2006
2005=100

Производи	Прво тромјесечје	Друго тромјесечје	Треће тромјесечје	Четврто тромјесечје	Products
	First quarter	Second quarter	Third quarter	Fourth quarter	
Индекси цијена/Price Indices					
Житарице	119,6	120,4	111,5	120,6	Cereals
Пшеница меркантилна	106,9	106,9	106,9	106,9	Wheat, mercantile
Пшеница сјеменска	103,4	-	-	103,4	Wheat, seed
Јечам	114,9	114,9	114,9	114,9	Barley
Овас	128,5	128,5	128,5	128,5	Oats
Кукуруз меркантилни	123,5	123,5	123,5	123,5	Grain maize
Кукуруз сјеменски	108,5	108,5	108,5	108,5	Maize, seed
Тритикале	90,1	90,1	90,1	90,1	Triticale
Индустријско биље	105,2	98,9	99,4	99,7	Industrial crops
Синцокрет	109,2	-	109,2	109,2	Sunflower
Уљана репица	-	100,6	100,6	-	Rape and turnip rape seed
Соја	104,3	104,3	104,3	104,3	Soya
Дуван, суви лист	-	96,4	96,4	96,4	Tobacco, dried
Крмно биље	102,2	102,3	105,3	103,7	Forage plants
Кукуруз, зелена маса	-	-	108,3	108,3	Fodder maize
Дјетелина, сијено	108,3	108,3	108,3	108,3	Clover hay
Луцерка, сијено	106,8	106,8	106,8	106,8	Alfalfa hay
Мјешавина трава и легуминоза	108,3	108,3	108,3	108,3	Mixture of grasses and legumes, hay
Пашњаци, сијено	108,3	108,3	108,3	108,3	Pastures hay
Сјеме дјетелине и луцерке	101,7	-	101,7	101,7	Clover and alfalfa seed
Сјеме осталог крмног биља	101,7	101,7	-	-	Other forage plants seed
Поврће	102,8	100,2	105,0	98,7	Vegetables
Паприка	-	91,2	91,2	91,2	Pepper
Парадајз	102,6	102,6	102,6	102,6	Tomatoes
Краставци	-	89,7	89,7	89,7	Cucumbers
Пасуљ	104,4	104,4	104,4	104,4	Peas
Купус	77,8	77,8	77,8	77,8	Cabbage
Карфиол	-	-	103,5	103,5	Cauliflower
Црни лук	111,2	111,2	111,2	111,2	Onion
Бијели лук	111,8	111,8	111,8	111,8	Garlic
Кромпир	134,4	136,5	137,6	137,4	Potatoes
Кромпир меркантилни	137,6	137,6	137,6	137,6	Potatoes, mercantile
Кромпир сјеменски	109,3	109,3	-	109,3	Potatoes, seed
Воће и грочје	102,2	124,1	108,1	107,4	Fruit and grapes
Шљиве	-	-	109,1	109,1	Plums
Јабукe	100,9	100,9	100,9	100,9	Apples
Крушке	107,0	-	107,0	107,0	Pears
Трешње	-	139,1	-	-	Cherries
Ораси	-	-	115,5	115,5	Nuts
Јагоде	-	102,2	102,2	-	Strawberries
Малине	-	102,2	102,2	102,2	Raspberries
Грочје	-	-	98,9	89,6	Grapes
Биљна производња, укупно	116,2	116,2	108,8	114,4	Crop output, total
Стока	96,1	95,4	94,8	99,1	Animals
Говеда	98,4	98,4	98,4	98,4	Cattle
Свиње	90,0	90,0	90,0	90,0	Pigs
Овце	96,2	96,2	96,2	96,2	Sheep
Остала стока	94,6	94,6	94,6	94,6	Other animals
Живина	118,2	118,2	118,2	118,2	Poultry
Производи од стоке	107,3	107,3	107,3	107,1	Animal products
Јаја конзумна	104,4	104,4	104,4	104,4	Eggs
Млијeko кравље	108,7	108,7	108,7	108,7	Cow's milk
Млијeko козије	109,0	109,0	109,0	109,0	Goat's milk
Млијeko овчије	108,6	108,6	108,6	108,6	Sheep's milk
Мед	98,6	98,6	98,6	98,6	Honey
Сточна производња, укупно	100,5	100,2	99,3	101,5	Animal output, total
Пољопривредна производња, укупно	105,5	106,2	104,8	107,3	Agricultural output, total

2.12. ТРОМЈЕСЕЧНИ ИНДЕКСИ ЦИЈЕНА СРЕДСТАВА И ГРУПА СРЕДСТАВА КОЈА СЕ КОРИСТЕ У ПОЉОПРИВРЕДНОЈ
 ПРОИЗВОДЊИ ЗА 2006.

QUARTERLY PRICE INDICES OF IMPORTANT AGRICULTURAL INPUT PRODUCTS AND GROUP OF PRODUCTS FOR 2006

2005=100

Производи	Прво тримјесечје	Друго тримјесечје	Треће тримјесечје	Четврто тримјесечје	Products
	<i>First quarter</i>	<i>Second quarter</i>	<i>Third quarter</i>	<i>Fourth quarter</i>	
Индекси цијена/ <i>Price Indices</i>					
Сјеме и саднице	109,3	109,3	109,3	109,3	<i>Seeds and planting stocks</i>
Сјеме	109,1	109,1	109,1	109,1	<i>Seeds</i>
Саднице	114,2	114,2	114,2	114,2	<i>Planting stocks</i>
Енергија и мазива	110,4	110,3	113,9	112,3	<i>Electricity and fuels</i>
Струја	131,2	90,2	89,9	135,2	<i>Electricity</i>
Моторна горива	102,6	108,0	113,2	104,3	<i>Motor fuels</i>
Горива за гријање	118,7	118,9	120,6	120,5	<i>Fuels for heating</i>
Мазива	102,6	108,0	113,2	104,3	<i>Lubricants</i>
Ђубрива и средства за оплемењивање земљишта	98,1	98,1	98,1	98,1	<i>Fertilisers and soil improvers</i>
Права ђубрива	96,9	96,9	96,9	96,9	<i>Straight fertilisers</i>
Сложена ђубрива	102,7	102,7	102,7	102,7	<i>Compound fertilisers</i>
Средства за заштиту биља и пестициди	100,8	100,8	100,8	100,8	<i>Plant protection products and pesticides</i>
Фунгициди	107,8	107,8	107,8	107,8	<i>Fungicides</i>
Инсектициди	107,2	107,2	107,2	107,2	<i>Insecticides</i>
Хербициди	96,4	96,4	96,4	96,4	<i>Herbicides</i>
Ветеринарски трошкови	99,9	99,9	99,9	99,9	<i>Veterinary expenses</i>
Ветеринарски производи	101,4	101,4	101,4	101,4	<i>Veterinary products</i>
Ветеринарске услуге	93,8	93,8	93,8	93,8	<i>Veterinary services</i>
Сточна храна	110,5	110,5	110,5	110,5	<i>Animal feedingstuff</i>
Права сточна храна	121,0	121,0	121,0	121,0	<i>Straight feedingstuff</i>
Сложена сточна храна	100,0	100,0	100,0	100,0	<i>Compound feedingstuff</i>
Одржавање опреме	124,7	124,9	125,0	125,2	<i>Maintenance of equipment</i>
Одржавање зграда	105,2	105,5	105,7	106,0	<i>Maintenance of buildings</i>
Остала добра и услуге	104,4	104,9	105,2	105,0	<i>Other goods and services</i>
Средства за текућу потрошњу у пољопривреди (инпут 1), укупно	108,9	108,9	109,5	109,3	<i>Goods and services currently consumed in agriculture (input 1), total</i>
Машине и остала опрема	115,7	115,7	115,7	115,7	<i>Machinery and other equipment</i>
Транспортна опрема	115,7	115,7	115,7	115,7	<i>Transport equipment</i>
Зграде	104,9	105,3	105,5	105,9	<i>Buildings</i>
Средства намијењена за инвестиције у пољопривреди (инпут 2), укупно	113,8	113,9	113,9	114,0	<i>Goods and services contributing to agricultural investment (input 2), total</i>
Улагања у пољопривреду (инпут 1+инпут 2), укупно	109,0	109,0	109,6	109,3	<i>Input (input 1+input 2), total</i>

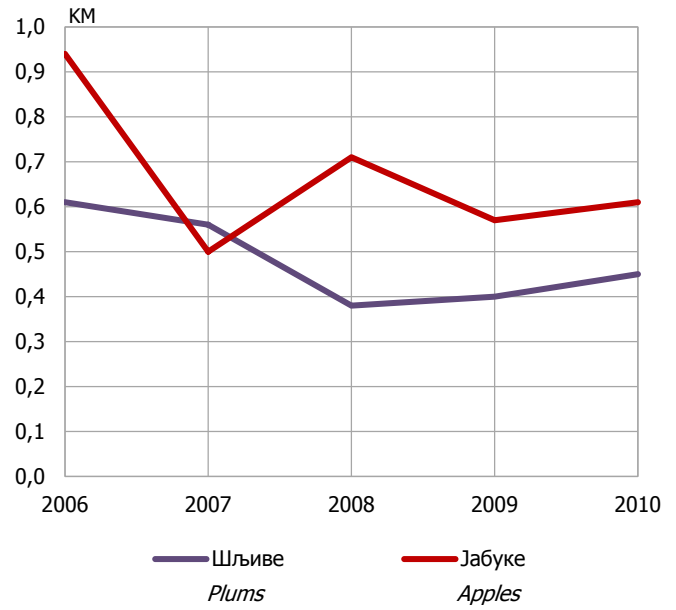
3. ПРОСЈЕЧНЕ ЦИЈЕНЕ ПОЉОПРИВРЕДНИХ ПРОИЗВОДА И СРЕДСТАВА КОЈА СЕ КОРИСТЕ У ПОЉОПРИВРЕДНОЈ ПРОИЗВОДЊИ AVERAGE PRICES OF AGRICULTURAL OUTPUT AND INPUT PRODUCTS

3.1. ПРОСЈЕЧНЕ ЦИЈЕНЕ ВАЖНИЈИХ ПОЉОПРИВРЕДНИХ ПРОИЗВОДА AVERAGE PRICES OF IMPORTANT AGRICULTURAL OUTPUT PRODUCTS

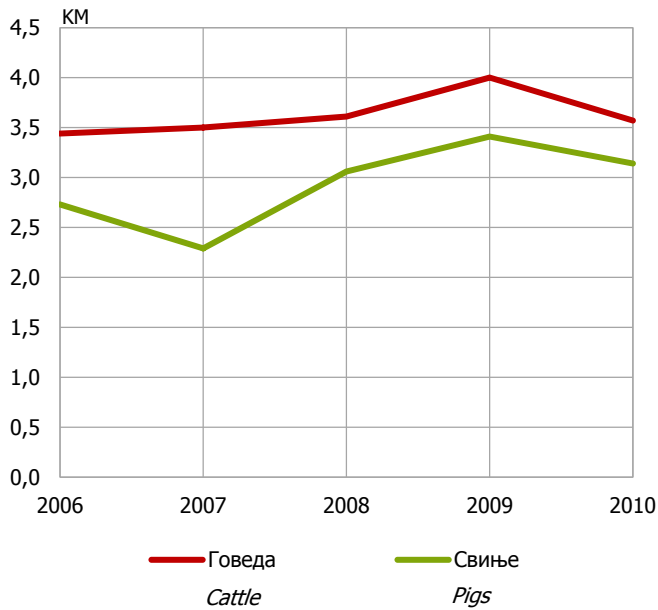
Производи	Јединица мјере Unit of measure	2006	2007	2008	2009	2010	Products
		Просјечне цијене у КМ/Average prices in KM					
Биљни производи							Crop output
Пшеница меркантилна	t	259,65	327,72	480,82	275,85	312,39	Wheat mercantile
Кукуруз меркантилни	t	198,53	398,42	395,16	243,79	303,97	Grain maize
Јечам	t	200,21	375,99	379,52	264,66	316,13	Barley
Овас	t	213,81	440,90	686,22	479,13	418,24	Oats
Уљана репица	t	394,90	438,28	781,36	635,59	630,00	Rape and turnip rape seed
Сунцокрет	t	360,00	394,80	295,50	647,15	573,09	Sunflower
Соја	t	455,49	609,95	700,16	521,56	590,00	Soya
Дуван, суви лист	kg	2,51	2,36	2,76	2,60	3,23	Tobacco, dried
Пасуљ	kg	3,36	3,89	4,50	4,22	4,19	Beans
Боранија	kg	0,50	1,50	1,80	1,35	0,92	Green beans
Грашак	kg	0,54	0,62	0,68	1,02	0,70	Peas
Лук бијели	kg	3,69	4,18	4,69	2,32	6,73	Onion
Лук црни	kg	0,84	1,18	0,92	0,85	1,23	Garlic
Купус	kg	0,43	0,51	0,47	0,44	0,59	Cabbage
Карфиол	kg	1,78	2,12	1,98	1,98	2,23	Cauliflower
Мрква	kg	1,18	0,74	1,60	1,37	0,96	Carrot
Цвекла	kg	1,34	1,31	1,61	1,80	1,51	Beetroot
Спанаћ	kg	1,76	1,83	2,05	1,85	0,82	Spinach
Парадајз	kg	0,56	0,77	0,94	0,92	1,20	Tomato
Паприка	kg	0,61	0,79	1,10	0,88	0,95	Pepper
Краставци	kg	0,72	0,71	0,85	0,78	1,04	Cucumbers
Лубенице и диње	kg	0,20	0,42	0,60	0,66	0,57	Melons and watermelons
Зелена салата	kg	2,01	2,01	2,16	2,23	2,38	Lettuce
Кромпир меркантилни	kg	0,47	0,41	0,43	0,49	0,67	Potatoes mercantile
Шљиве	kg	0,61	0,56	0,38	0,40	0,45	Plums
Јабукe	kg	0,94	0,50	0,71	0,57	0,61	Apples
Крушке	kg	0,94	0,96	1,09	1,14	0,96	Pears
Брескве	kg	1,42	1,57	1,36	0,95	1,33	Peaches
Трешње	kg	3,30	2,15	3,33	2,28	2,92	Cherries
Вишње	kg	1,39	1,07	1,24	1,13	0,79	Black cherries
Јагоде	kg	1,49	1,13	1,83	1,05	1,54	Strawberries
Малине	kg	1,34	1,93	3,50	2,48	2,65	Raspberries
Ораси у љусци	kg	2,95	3,89	3,66	1,97	3,76	Nuts in shell
Грожђе	kg	2,34	2,39	2,58	2,37	3,32	Grapes
Стока и производи од стоке							Animals and products of animals
Говеда	kg	3,44	3,50	3,61	4,00	3,57	Cattle
Свиње	kg	2,73	2,29	3,06	3,41	3,14	Pigs
Овце и козе	kg	3,70	4,37	4,31	4,37	4,65	Sheep and goats
Пилићи	kg	2,71	3,33	2,71	2,18	1,94	Chickens
Кравље млијеко	l	0,45	0,52	0,64	0,53	0,52	Cow's milk
Јаја конзумна	комад piece	0,12	0,12	0,13	0,12	0,14	Eggs for consumption
Мед	kg	7,57	8,22	9,62	8,54	10,02	Honey



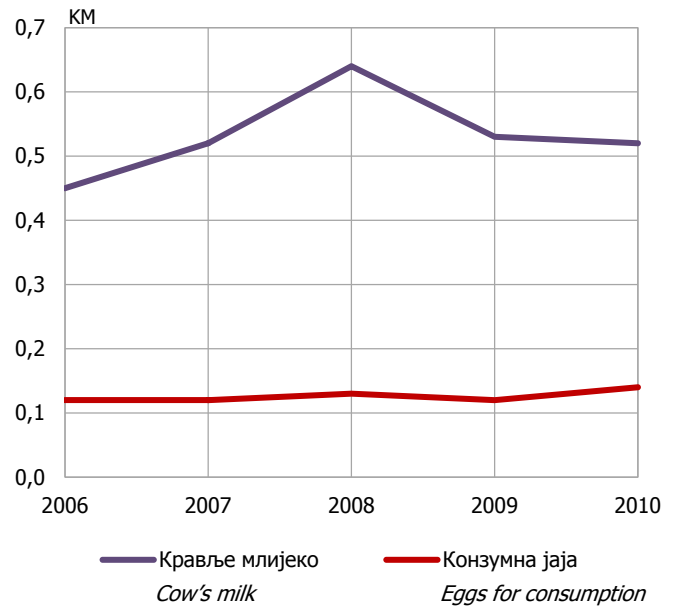
Графикон 5. Просјечне цијене пшенице и кукуруза
 Graph 5. Average prices of wheat mercantile and grain maize



Графикон 6. Просјечне цијене шљива и јабука
 Graph 6. Average prices of plums and apples



Графикон 7. Просјечне цијена говеда и свиња
 Graph 7. Average prices of cattle and pigs



Графикон 8. Просјечне цијене крављег млијека и конзумних јаја
 Graph 8. Average prices of cow's milk and eggs for consumption

3.2. ПРОСЈЕЧНЕ ЦИЈЕНЕ ВАЖНИЈИХ СРЕДСТАВА КОЈА СЕ КОРИСТЕ У ПОЉОПРИВРЕДНОЈ ПРОИЗВОДЊИ
AVERAGE PRICES OF IMPORTANT AGRICULTURAL INPUT PRODUCTS

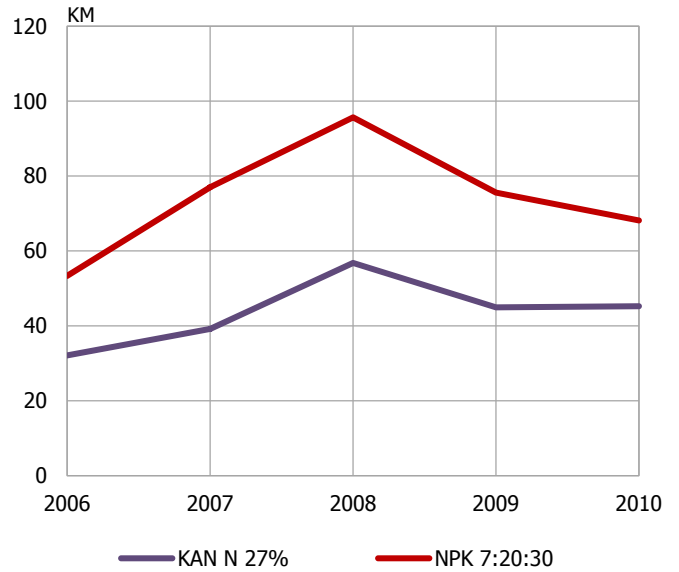
Производи	Јединица мјере <i>Unit of measure</i>	2006	2007	2008	2009	2010	Products
		Просјечне цијене у КМ/ <i>Average prices in KM</i>					
Сјеме и саднице							Seeds and planting stocks
Сјеме пшенице	25 kg	12,83	17,24	17,93	13,82	17,48	<i>Wheat seed</i>
Сјеме кукуруза	25 000 зрна/ <i>grains</i>	22,72	17,74	41,92	45,80	52,14	<i>Maize seed</i>
Сјеме кромпира	25 kg	17,66	21,63	22,58	20,56	21,42	<i>Potato seed</i>
Саднице јабуке	комад <i>piece</i>	3,03	3,03	3,03	3,03	3,05	<i>Apple planting stock</i>
Саднице шљиве	комад <i>piece</i>	3,46	3,46	3,46	3,46	3,42	<i>Plum planting stock</i>
Саднице брескве	комад <i>piece</i>	3,03	3,03	3,03	3,03	3,05	<i>Peach planting stock</i>
Средства за заштиту биља							Plant protection products and pesticides
Mankozeb (WP)	200 g	3,74	3,84	3,98	3,98	5,17	<i>Mankozeb (WP)</i>
King (EC)	50 ml	3,32	3,41	3,53	3,53	3,53	<i>King (EC)</i>
Herbocor (SL)	1 l	13,63	13,97	14,49	14,48	15,50	<i>Herbocor (SL)</i>
Ђубрива							Fertilisers
KAN N 27%	100 kg	32,11	39,18	56,79	44,94	45,24	<i>KAN N 27%</i>
UREA N 46%	100 kg	44,30	58,05	74,73	59,04	64,41	<i>UREA N 46%</i>
NPK 15:15:15	100 kg	34,19	48,85	72,61	56,50	73,47	<i>NPK 15:15:15</i>
NPK 7:20:30	100 kg	53,35	77,00	95,64	75,56	68,13	<i>NPK 7:20:30</i>
Сточна храна							Animal feeding stuff
Комплетна смјеша за краве музаре (18% протеина, преко 20 l на дан)	20 kg	7,40	8,80	11,80	10,03	10,74	<i>Complete mixture for dairy cows (18% protein, over 20 liters per day)</i>
Комплетна смјеша за тов јунади до 250 kg (14% протеина)	20 kg	7,80	9,80	10,80	8,09	8,95	<i>Complete mixture for fattening cattle up to 250 kg (14% proteins)</i>
Комплетна смјеша за тов јунади преко 250 kg (12% протеина)	20 kg	7,40	8,20	10,20	7,92	8,62	<i>Complete mixture for fattening cattle over 250 kg (12% proteins) 20 kg</i>
Комплетна смјеша за прасад (стартер-17,4% протеина)	20 kg	10,20	12,40	13,80	12,93	13,54	<i>Complete mixture for pigs (starter-17% proteins)</i>
Комплетна смјеша за прасад (гровер-18,2 % протеина)	20 kg	9,00	11,00	12,60	11,11	11,26	<i>Complete mixture for pigs (grower-18.2% proteins)</i>
Комплетна смјеша за тов пилића (стартер-22% протеина)	20 kg	10,80	12,20	14,40	13,62	13,62	<i>Complete mixture for fattening chickens (starter-22% proteins)</i>
Комплетна смјеша за тов пилића (гровер-20% протеина)	20 kg	10,40	11,60	13,80	12,48	13,02	<i>Complete mixture for fattening chickens (Grower-20% proteins)</i>
Комплетна смјеша за тов пилића (финишер-17% протеина)	20 kg	10,00	11,20	13,20	11,68	12,35	<i>Complete mixture for fattening chickens (crawler-17% proteins)</i>
Комплетна смјеша за коке носиље (16% протеина)	20 kg	9,00	11,20	12,80	11,00	11,81	<i>Complete mixture for laying hens (16% proteins)</i>
Кукурузна прекрупa	40 kg	13,58	18,32	16,32	13,33	14,64	<i>Corn grit</i>

3.2. ПРОСЈЕЧНЕ ЦИЈЕНЕ ВАЖНИЈИХ СРЕДСТАВА КОЈА СЕ КОРИСТЕ У ПОЉОПРИВРЕДНОЈ ПРОИЗВОДЊИ
AVERAGE PRICES OF IMPORTANT AGRICULTURAL INPUT PRODUCTS

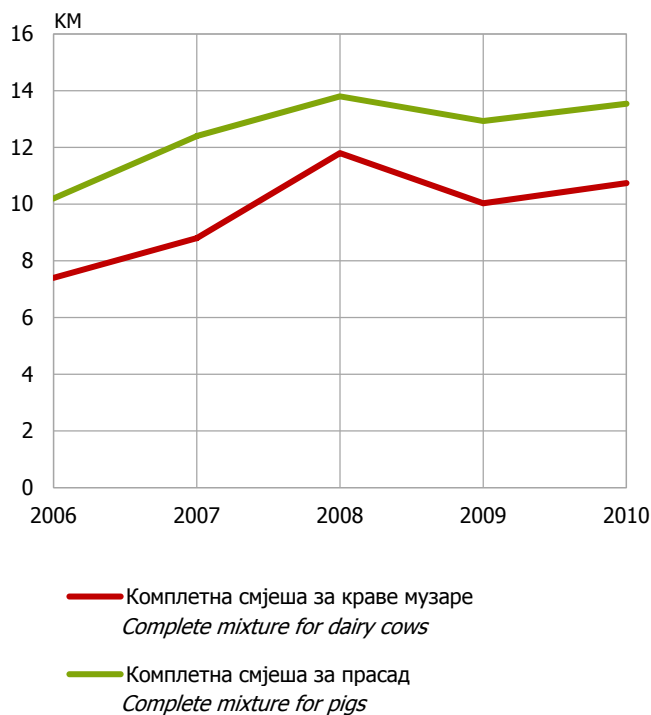
Производи	Јединица мјере <i>Unit of measure</i>	2006	2007	2008	2009	2010	<i>Products</i>
		Просјечне цијене у КМ/ <i>Average prices in KM</i>					
Ветеринарски трошкови							<i>Veterinary expenses</i>
Nilverm-отопина за инјекцију	100 ml	11,97	11,97	10,26	11,97	11,97	<i>Nilverm- solution for injection</i>
Neofer	100 ml	9,40	9,40	9,40	10,26	10,26	<i>Neofer</i>
Sustrepen-отопина за инјекцију	100 ml	22,22	22,22	22,22	21,37	21,37	<i>Sustrepen- solution for injection</i>
Витамин А+Д3+Е – отопина за инјекцију	100 ml	11,11	9,40	11,11	11,11	11,11	<i>Vitamin A+D3+E – solution for injection</i>
Geomicin F таблете	кутија/ <i>box</i> 10/1	18,03	17,09	17,09	17,09	21,37	<i>Geomicin F tablets</i>
Дехелминитизација свиња	услуга <i>service</i>	0,85	0,85	2,56	2,56	2,56	<i>Dehelminitisation of pigs</i>
Тетовирање и маркирање животиња	услуга <i>service</i>	0,85	0,85	1,28	1,28	1,28	<i>Tattooing and marking of animals</i>
Лијечење упале вимена	услуга <i>service</i>	10,47	10,47	12,82	12,82	12,82	<i>Treatment of mastitis</i>



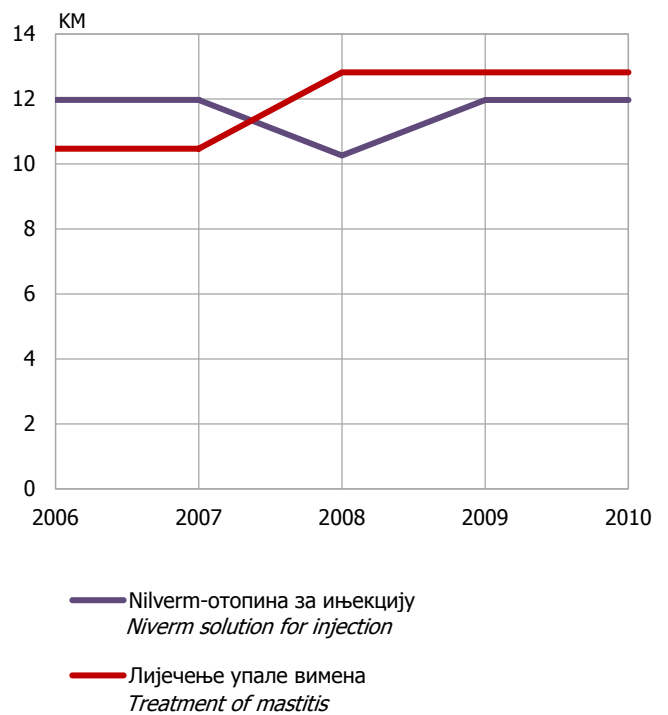
Графикон 9. Просјечне цијене сјемена пшенице и сјемена кукуруза
Graph 9. Average prices of wheat seed and maize seed



Графикон 10. Просјечне цијене ђубрива KAN N 27% и NPK 7:20:30
Graph 10. Average prices of fertilisers KAN N 27% and NPK 7:20:30



Графикон 11. Просјечна цијена сточне хране: комплетна смјеша за краве музаре и комплетна смјеша за прасад
Graph 11. Average prices of Animal feedingstuff: Complete mixture for dairy cows and Complete mixture for pigs



Графикон 12. Просјечне цијене ветеринарских производа и услуга: Nilverm-отопина за инјекцију и лијечење упале вимена
Graph 12. Average prices of Veterinary products and services: Nilverm-solution for injection and Treatment of mastitis